



WINBOT™ 880

Bruksanvisning

Grattis till köpet av en ECOVACS ROBOTICS WINBOT! Vi hoppas att den ska vara till belåtenhet under många år. Vi är förvissade om att köpet av din nya robot kommer att hjälpa dig att hålla hemmet rent och ge dig mer tid för andra saker.

Lev smart. Njut av livet.

Om du ställs inför situationer som inte behandlats ordentligt i denna bruksanvisning: Kontakta kundtjänst så kan en av våra tekniker lösa ditt specifika problem eller svara på din fråga.

För mer information, gå till ECOVACS ROBOTICS officiella webbplats: www.ecovacs.com

På grund av kontinuerliga förbättringar förbehåller sig företaget rätten till tekniska och/eller designmässiga ändringar av denna produkt.

Tack för att du valde WINBOT!

Innehåll

1. Viktiga säkerhetsinstruktioner	4
2. Förpackningens innehåll	8
3. Använda WINBOT	10
4. Underhåll	15
5. Statusindikatorlampa och ljudsignaler	18
6. Felsökning.....	19
7. Tekniska specifikationer	21

1. Viktiga säkerhetsinstruktioner

När du använder en elektrisk enhet bör grundläggande försiktighetsåtgärder alltid följas, inklusive följande:

LÄS ALLA INSTRUKTIONER INNAN DU ANVÄNDER DEN HÄR ENHETEN SPARA DESSA INSTRUKTIONER

1. Denna apparat kan användas av personer med nedsatt fysisk, sensorisk eller mental förmåga, eller brist på erfarenhet och kunskap, om de övervakas eller får instruktioner angående användning av apparaten på ett säkert sätt och förstår riskerna. Barn skall inte leka med enheten. Apparaten skall inte användas om den har tappats, om det finns synliga tecken på skada eller om den läcker. åll apparaten utom räckhåll för barn när den är inkopplad.
2. Använd inte enheten i extremt varma eller kalla miljöer (under 0°C/32°F eller över 40°C/104°F, över 65 % luftfuktighet). Enheten kan användas för att rengöra fönster utomhus om den är korrekt fäst till säkerhetsugproppen, vinden är lugn, och det inte regnar eller snöar.
3. Se till att enheten är inkopplad medan den

rengör. Enheten har ett reservbatteri som laddas vid användning. Reservbatteriet driver enheten om den blir fränkopplad eller det blir strömavbrott.

4. Lämna inte enheten oövervakad när den är ansluten.
5. ENDAST för hushållsanvändning. Använd inte enheten i kommersiella eller industriella miljöer.
6. Använd inte enheten på sprucket glas.
7. Använd endast tillbehör som rekommenderats eller sålts av tillverkaren. Använd endast nätadaptern som tillhandahålls av tillverkaren.
8. Se till att din nätspänning matchar nätspänningen märkt på nätadaptern.
9. Använd inte enheten på ett inramat fönster med en ram mindre än 5 mm (0,2 tum).
10. Använd inte enheten på våta eller oljiga fönster.
11. Förvara enheten på avstånd från hetta och brännbart material.
12. Använd inte enheten om den inte fäster ordentligt på glaset eller har synliga skador.

1. Viktiga säkerhetsinstruktioner

13. För att minska risken för elektriska stötår, placera inte enheten i vatten eller annan vätska. Placera eller förvara inte enheten där den kan falla eller dras ner i ett badkar eller sjunka.
14. Rör inte nätkontakten eller enheten med våta händer.
15. Ladda inte apparaten i extremt varma eller kalla miljöer, då det kan påverka batteriets livslängd.
16. När du laddar enheten, placera den inte på andra elektriska enheter och håll den på avstånd från eld och vätska.
17. Var noga med att inte skada sladden. Dra inte i eller bär enheten med strömsladden, använd inte strömsladden som handtag, stäng inte ett fönster på strömsladden eller placera tunga vikter på strömsladden. Håll strömsladden borta från heta ytor.
18. Använd inte med skadad strömsladd eller kärl. Använd inte enheten om den inte fungerar som den ska, har tappats, skadats eller kommit i kontakt med vatten. Den måste repareras av tillverkaren eller dess serviceverkstad för att undvika fara.
19. Om strömsladden är skadad måste den bytas ut av tillverkaren eller dess serviceverkstad för att undvika fara.
20. Kontakten måste tas bort från behållaren innan rengöring eller underhåll av enheten. Koppla aldrig ur nätadaptern genom att dra i nätsladden.
21. Reservbatteriet måste bytas av tillverkaren eller dess serviceverkstad för att undvika fara.
22. Reservbatteriet måste tas bort och kasseras i enlighet med lokala lagar och förordningar innan kassering av enheten.
23. Enheten måste kopplas bort från fästet innan du tar bort batteriet för kassering av apparaten.
24. Kassera använda batterier i enlighet med lokala lagar och förordningar.
25. Bränn inte enheten även om den är allvarligt skadad. Batteriet kan explodera vid brand.
26. Enheten måste användas i enlighet med anvisningarna i denna bruksanvisning.

1. Viktiga säkerhetsinstruktioner

Företaget kan inte hållas ansvarigt för skador som orsakas av felaktig användning.

27. VARNING: För att ladda batteriet, använd bara det avtagbara nätaggregatet EA10952 som medföljer enheten.

28. Roboten innehåller batterier som bara kan bytas av kompetenta personer.

29. Fjärrkontrollen erfordrar två icke-uppladdningsbara AAA R03-batterier. För att byta ut batteriet i fjärrkontrollen vänd fjärrkontrollen, tryck och ta bort dess batterilucka. Ta ur batterierna och sätt i de nya batterierna med rätt polaritet. Montera tillbaka batteriluckan.

30. Ej laddningsbara batterier får inte laddas upp.

31. Olika typer av batterier eller nya och begagnade batterier skall inte blandas.

32. Batterierna i fjärrkontrollen ska sättas i med rätt polaritet.

33. Förbrukade batterier skall avlägsnas från enheten och kasseras säkert.

34. Om enheten ska förvaras oanvänd under en

längre period, bör batterierna tas bort.

35. Anslutningskontaktarna får inte kortslutas.

36. Kontakten och nätadaptorn måste användas inomhus.

1. Viktiga säkerhetsinstruktioner

För att tillfredsställa kraven för RF-exponering, bör ett separationsavstånd av 20 cm eller mer bibehållas mellan den här enheten och personer under enhetens drift.

För att säkerställa överensstämmelse rekommenderas inte åtgärder på närmare avstånd. Antennen som används för denna sändare får inte placeras tillsammans med någon annan antenn eller sändare.

	Klass II
	Kortslutningssäker skyddsisolerande transformator
	Omkopplarläge strömtillförsel
	Endast för användning inomhus
	Likström
	Växelström

För EU-länder

För information om EU-försäkran om överensstämmelse, gå till <https://www.ecovacs.com/global/compliance>

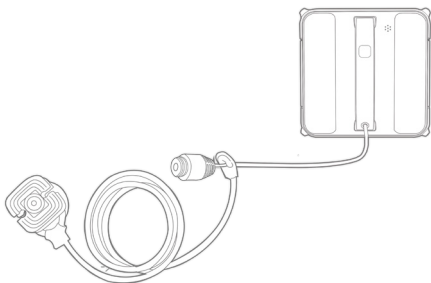


Korrekt avfallshantering av denna produkt

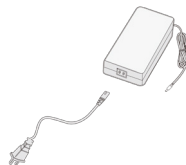
Denna märkning betyder att produkten inte bör avyttras tillsammans med annat hushållsavfall i hela EU. För att förhindra eventuell skada på miljön eller människors hälsa på grund av okontrollerad avfallshantering, återvinn den på ett ansvarsfullt sätt som främjar en hållbar återanvändning av materiella resurser. För att återvinna din begagnade enhet, använd retur- och insamlingssystem eller kontakta återförsäljaren där produkten köptes. De kan återvinna denna produkt säkert.

2. Förpackningens innehåll och tekniska specifikationer

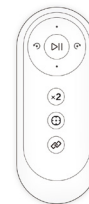
2.1 Förpackningens innehåll



WINBOT



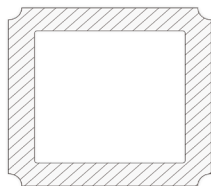
Nätadapter



Fjärrkontroll + batterier



WINBOT-rengöringsmedel



Rengöringsdynor



Putstrasa



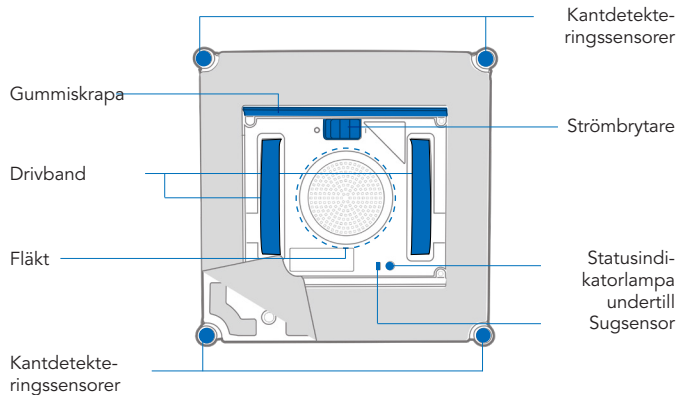
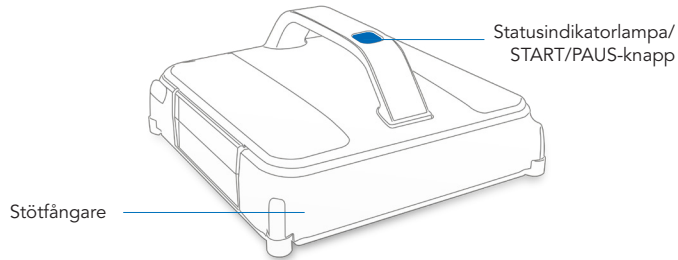
Bruksanvisning + Snabbguide

Anm: Uppgifter och illustrationer är endast avsedda som referens och kan avvika från faktiskt produktutförande. Produktdesign och specifikationer kan ändras utan föregående meddelande.

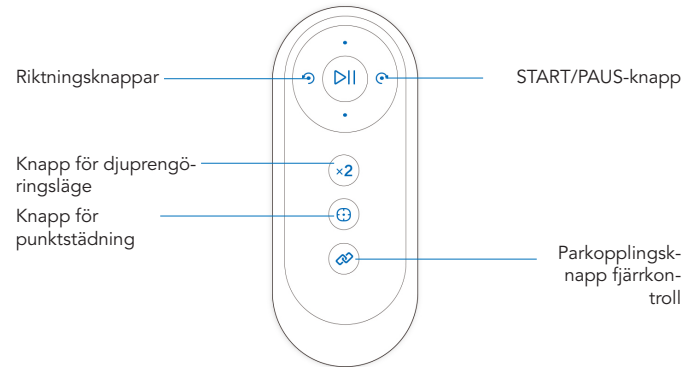
2. Förpackningens innehåll och tekniska specifikationer

2.2 Produktens delar

WINBOT



Fjärrkontroll



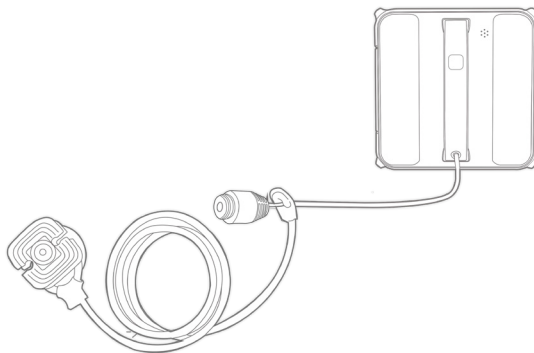
Anm:

För att byta batterier i fjärrkontrollen: Ta bort fjärrkontrollens batterilucka, ta ur de gamla batterierna, sätt i batterier med rätt polaritet, och skjut dit batteriluckan baktill så att den klickar på plats.

3. Använda WINBOT

3.1 Att tänka på före städning

Se till att säkerhetshållaren och kopplingen har anslutits med WINBOT före användning. (Ansluten som standard. Ta inte ner dem slumpmässigt.)

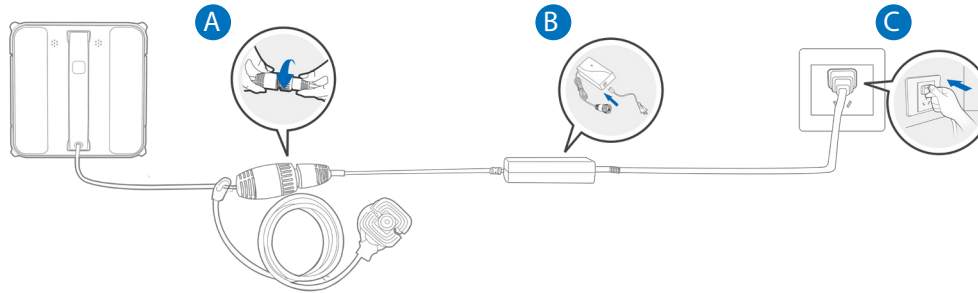


Anm: Använd inte WINBOT på ramade fönster med ram smalare än 3 mm (0,1”).

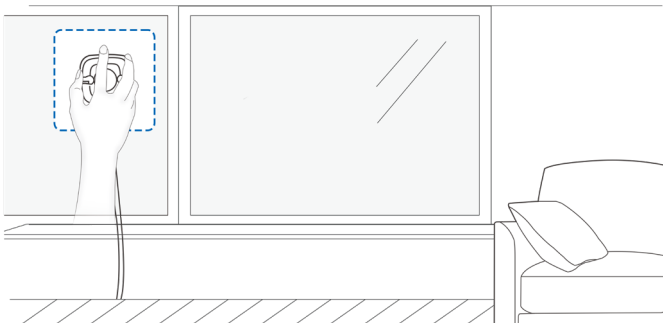
3. Använda WINBOT

3.2 För att komma igång

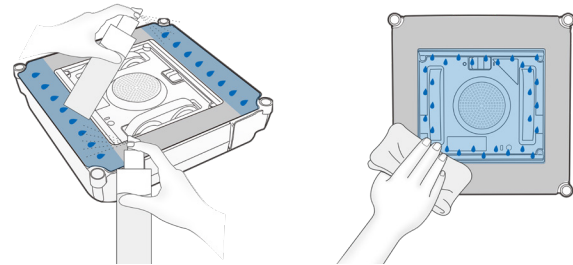
1 Anslut WINBOT nätsladd, nätadapter och kontakt



2 Fäst säkerhetshållaren



3 Sprayrengöringsmedel



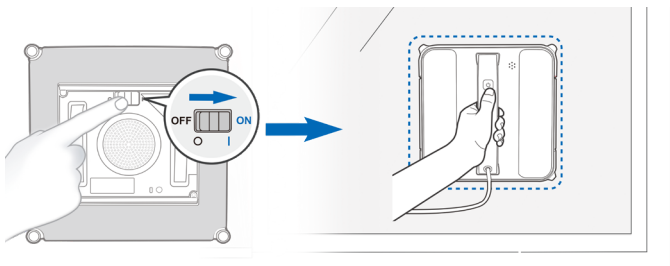
För att fästa säkerhetshållaren stadigt på glaset, använd en torr trasa för att rengöra säkerhetshållarens undersida och ett område där säkerhetshållaren kommer att fästas på glaset.

Anm: Spruta inte på för mycket rengöringsmedel, eftersom detta kan medföra att drivbanden slirar.

3. Använda WINBOT

4 Start

Slå på strömbrytaren. Tryck på knappen Start/Paus. Fäst WINBOT på glaset när du hör att fläkten går. WINBOT startar efter att den har fästs ordentligt på glaset.



Anm:

Håll föremål på avstånd från WINBOT:s fläkt för att undvika blockering. Placera WINBOT på fönstret minst 10 cm (4") från fönsterhörn eller andra hinder.

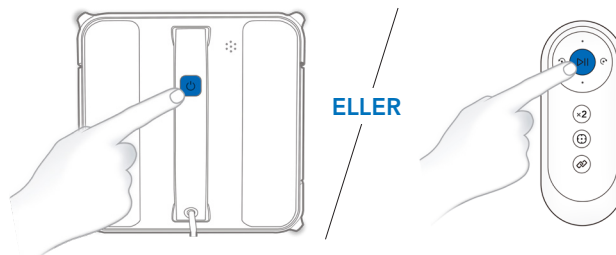
Rengör ett område för att placera WINBOT först om glaset är mycket smutsigt och dammigt.

3.3 Användning under drift

1 Välja städläge

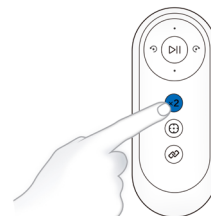
a. AUTO-rengöringsläge

Det här är det läge som används mest och är mest lämpligt för regelbunden rengöring.



b. Djuprengöringsläge

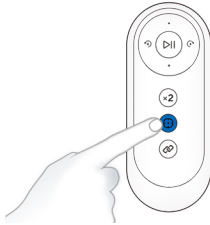
Detta läge kan användas för effektivare rengöring då WINBOT rengör i två riktningar separat.



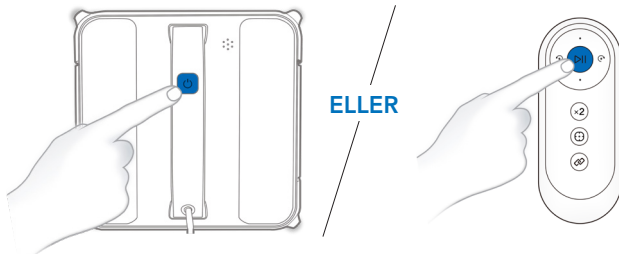
3. Använda WINBOT

c. Punktstädningläge

Detta läge kan användas för ett område med koncentrerad smuts och damm.



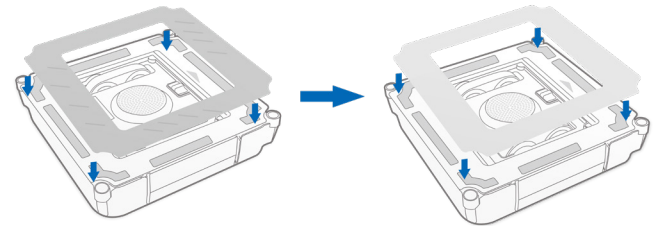
2 Paus

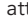



Anm: Riktningknapparna på fjärrkontrollen kan inte användas förrän WINBOT är i pausläge.

3 Byta rengöringsdynan

Pausa WINBOT och tryck  på WINBOT 5 sekunder för att ta ner WINBOT. Ta bort den smutsiga rengöringsdynan från WINBOT och placera en ren ny på den.



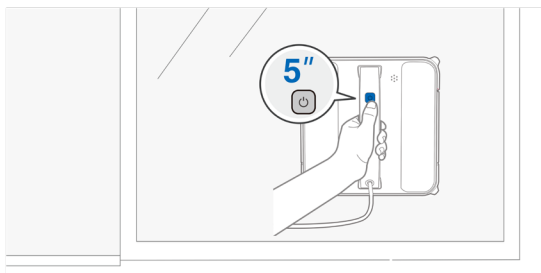
Anm: Den grå mikrofibersidan är vänd ut. Se till att sidan med  är ansluten till WINBOT rengöringsdynplatta med samma .

Se till att rengöringsdynan är ordentligt fastsatt. Täck inte skrapan eller kantavkänningsensorer.

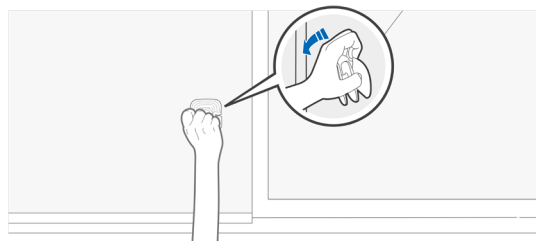
3. Använda WINBOT

3.4 Avsluta arbetet

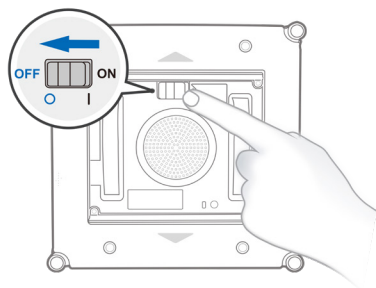
1 Ta bort WINBOT



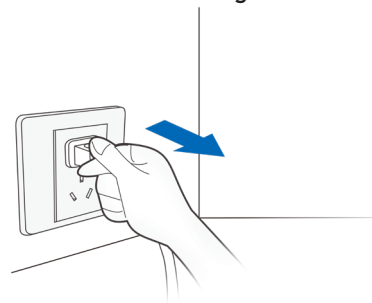
3 Ta bort säkerhetshållaren



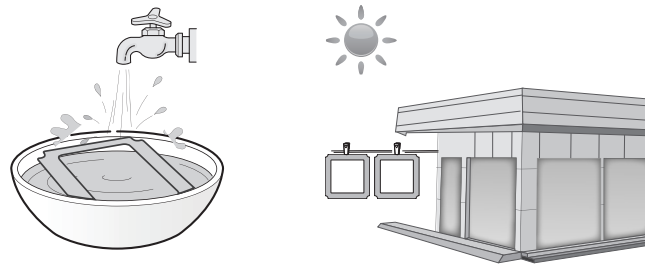
2 Stäng av



4 Koppla bort WINBOT:s elanslutning



4.1 Rengöringsdyna

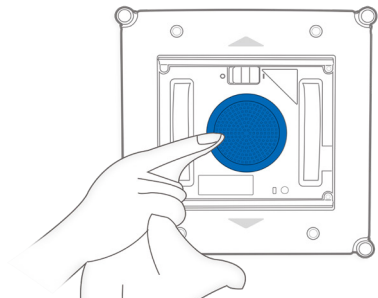


Anm:
Tvätta med ett mildt rengöringsmedel.
Använd INTE en våt rengöringsdyna på WINBOT, då detta kan medföra att den kanar på fönstret.
Regelbunden tvättning av rengöringsdynan kan förlänga dess livslängd.
Om rengöringsdynan blir sliten eller inte längre passar exakt inom fästytan ska den bytas ut mot en ny för att maximal rengöringskapacitet ska bibehållas.

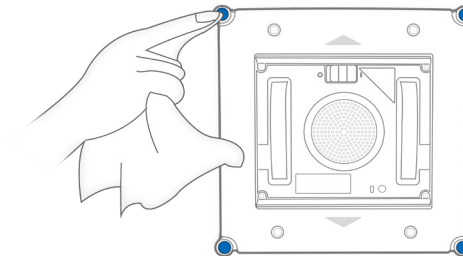
4. Underhåll

4.2 Fläkt, sidorullar, kantdetekteringssensorer och gummiskrapor

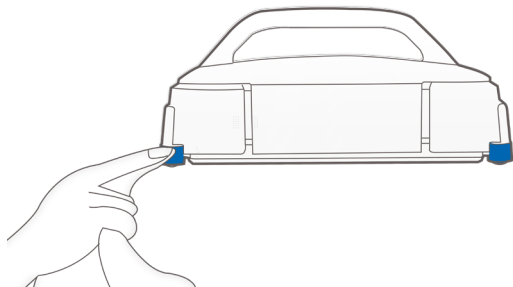
Fläkt



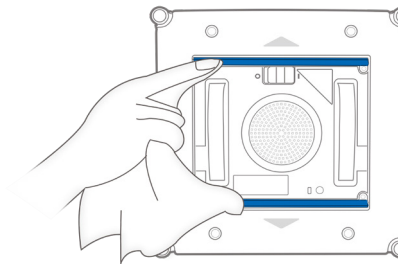
Kantdetekteringssensorer



Sidorullar

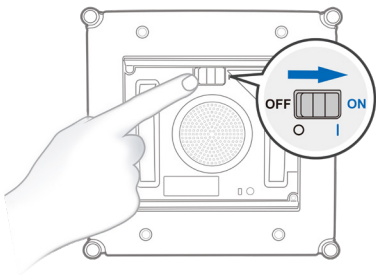


Gummiskrapor

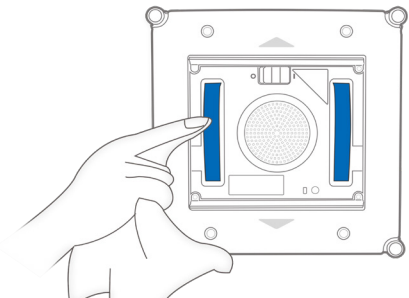


4.3 Drivband

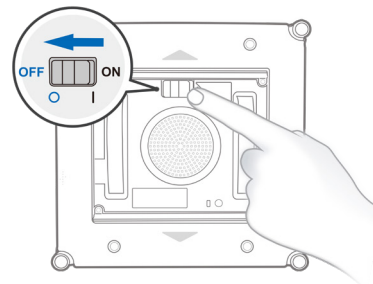
1



2



3





Anm:

Kontrollera drivbanden med hjälp av riktningssknapparna på fjärrkontrollen. Stanna drivbanden om du ser att det finns smuts på dem.

5. Statusindikatorlampa

Statusindikatorlampan blinkar BLÅTT långsamt	Detta är normalt. WINBOT är pausad eller laddar.
Statusindikatorlampan slutar lysa BLÅTT.	Detta är normalt. WINBOT går in i viloläge. Tryck (⏻) för att starta upp.
Statusindikatorlampan lyser kontinuerligt BLÅTT.	Detta är normalt. WINBOT har satt sig fast ordentligt på glaset och är klar att börja rengöra.
Statusindikatorlampan blinkar RÖTT.	WINBOT har problem. Se avsnitt 6, Felsökning, för mer information.
Statusindikatorlampan lyser kontinuerligt RÖD	WINBOT har låg batterispänning, ta ner den.
WINBOT avger pipsignaler	WINBOT avger pipsignaler i följande situationer: WINBOT slås på. WINBOT avslutar rengöring. WINBOT har problem.

6. Felsökning

NR	Problem	Möjliga orsaker	Åtgärder
1	WINBOT kan inte manövreras med fjärrkontrollen.	Fjärrkontrollen är inte parkopplad med WINBOT (WINBOT levereras från fabriken parkopplad med sin fjärrkontroll. Om fjärrkontrollen blir oparad eller har bytts ut, kan den paras ihop igen).	Inom 5 sekunder efter att du startat WINBOT, tryck och håll in  på WINBOT och  på fjärrkontrollen samtidigt. Ihopkopplingen är klar när WINBOT piper och blinkar RÖTT och GRÖNT.
2	WINBOT rör sig i ett oregelbundet mönster under fönsterrengöring.	Det finns för mycket smuts och skräp på glaset.	A. Spruta mer rengöringsmedel på rengöringsdynan. B. Rengör drivbanden enligt beskrivningen i avsnitt 4. C. Byt rengöringsdynan och starta om rengöringscykeln. D. Styr rengöringen med hjälp av riktningknapparna på fjärrkontrollen. E. Rengör först fönstret för hand och använd därefter WINBOT för regelbunden rengöring. * WINBOT är avsedd för underhållsrengöring av vanliga fönster. Produkten är INTE utformad för att användas som ersättning för grov- eller förstagångs-rengöring.
		Rengöringsdynan är för smutsig.	
		Rengöringsdynan är för blöt.	
		Drivbanden är för smutsiga.	
		Drivbanden är slitna.	Kontrollera ytan på drivbanden, se om det finns något hårt slitage, sprickor eller brott. I så fall, kontakta kundtjänst.
3	WINBOT rör sig inte.	Rengöringsdynan är fäst	Kontrollera ytan på drivbanden, se om det finns något hårt slitage, sprickor eller brott. I så fall, kontakta kundtjänst.
		Det finns en glipa på ytan av glaset.	Håll säkerhetshållaren eller WINBOT nätsladd. Samtidigt tryck på riktningknapparna på fjärrkontrollen för att låta WINBOT lämna glipan eller hindret.
		Rengöringsdynplattan är blockerad på grund av små hinder på glaset.	
4	WINBOT rör sig svårt eller i cirkel.	Drivbanden har fastnat.	Kontrollera om det finns något damm eller skräp på drivbanden. I så fall, rengör drivbanden enligt beskrivningen i avsnitt 4. Starta WINBOT igen. Om problemet kvarstår, kontakta kundtjänst.

6. Felsökning

NR	Problem	Möjliga orsaker	Åtgärder
5	WINBOT stannar eller rör sig i ett oregelbundet mönster under rengöring.	Stötfångaren har fastnat.	Ta ner WINBOT från fönstret. Kontrollera om stötfångaren har fastnat. Rengör stötfångaren och starta om WINBOT. Om problemet kvarstår, kontakta kundtjänst.
		Stötfångaren är sönder.	
6	WINBOT stannar eller rör sig i ett oregelbundet mönster under rengöring.	Kantdetekteringssensor signalfel.	A. Ta bort rengöringsdynan och sätt tillbaka den så att den inte täcker över eller inverkar på kantdetekteringssensorerna. B. Rengör kantdetekteringssensorerna enligt beskrivningen i avsnitt 4. C. Om problemet kvarstår, kontakta kundtjänst.
		Fel med fläkt.	A. Rengör fläkten enligt beskrivningen i avsnitt 4. B. Om problemet kvarstår, kontakta kundtjänst.
7	WINBOT slutar röra sig efter att den fästs vid glaset.	WINBOT är för nära kanten av glaset eller hinder.	Använd riktningssknapparna på fjärrkontrollen för att styra WINBOT bort från den problematiska ytan och minst 10 cm/4" från fönsterhörn och hinder. Starta om WINBOT. Eller ta bort WINBOT från fönstret och placera den minst 10 cm (4") från fönsterhörn eller andra hinder. Starta om WINBOT.
8	WINBOT har fastnat och kan inte förflytta sig, styrd med fjärrkontrollen.	Den har fastnat vid hinder.	Fäst säkerhetshållaren och kopplingen ordentligt. Håll WINBOT nätsladd och under tiden, använd riktningssknapparna för att flytta WINBOT ifrån området den fastnat på. Om problemet kvarstår, kontakta kundtjänst.

7. Tekniska specifikationer

WINBOT-modell	WB10G		
Nominell inspänning	24 V === 3,75 A	Nominell effekt	80 W
Fjärrkontroll			
Modell	RC1712		
Nominell inspänning	3 V ===		
Nätadapter: EA10952			
In: 100-240 V ~ 50-60 Hz 1,5 A		Ut: 24V === 3,75A	
Av/Standbyläge effekt	Mindre än 0,50 W	Frekvens	2437 MHz

Uteffekt för den trådlösa modulen är mindre än 100 mW.

Anm: På grund av kontinuerliga förbättringar kan tekniska och designmässiga specifikationer ändras.

Ecovacs Robotics Co., Ltd

No. 18 You Xiang Road, Wuzhong District, Suzhou City,
Jiangsu Province, P.R.China

451-1907-0900 A00