

WINBOT 950™

RO Manual de instrucțiuni



Felicitări pentru achiziția robotului dvs. ECOVACS ROBOTICS DEEBOT!

Sperăm ca acesta să vă ofere perioade îndelungate de satisfacție. Avem încredere că achiziția noului dvs. robot va permite menținerea curățeniei în casa dvs. și vă va oferi timp de calitate pentru alte lucruri.

Trăiește inteligent. Bucură-te de viață.

În cazul în care vă confrunțați cu situații care nu au fost reflectate corespunzător în acest manual de instrucțiuni, contactați centrul de asistență pentru clienți, unde un tehnician vă poate remedia problema sau poate răspunde la întrebarea dvs.

Pentru mai multe informații, vizitați site-ul web oficial ECOVACS ROBOTICS:
www.ecovacs.com

Compania își rezervă dreptul de a face modificări tehnologice și/sau de concept la acest produs, pentru îmbunătățiri continue.

Vă mulțumim pentru alegerea DEEBOT!

Cuprins

1. Instrucțiuni importante privind siguranța	2
2. Conținutul ambalajului și specificații tehnice	5
2.1 Conținutul ambalajului	5
2.2 Specificații	5
2.3 Diagramă de produs	6
3. Operarea WINBOT	7
3.1 Note înainte de curățare	7
3.2 Montarea tamponului de curățare.....	8
3.3 Asamblarea adaptorului de alimentare	8
3.4 Instalarea cablului de siguranță.....	9
3.5 Poziționarea suportului de siguranță	10
3.6 Pulverizarea soluției de căutare	11
3.7 Pornire	11
3.8 Pauză	13
3.9 Oprire.....	13
4. Întreținere	15
4.1 Tampon de curățare.....	15
4.2 Ventilator, senzori și inserție de cauciuc.....	15
4.3 Canale de acționare	16
5. Lumini și sunete indicatoare de stare	17
6. Depanare	18

1. Instrucțiuni importante privind siguranța

Când utilizați un aparat electric, trebuie să adoptați întotdeauna măsuri de precauție de bază, inclusiv următoarele:

CITIȚI TOATE ÎNSTRUCȚIUNILE ÎNAINTE DE A UTILIZA AÇEST APARAT.

PĂSTRAȚI ACESTE ÎNSTRUCȚIUNI

1. Acest aparat poate fi utilizat de persoane cu capacități fizice, senzoriale sau mentale reduse sau cu lipsă de experiență și cunoștințe doar dacă sunt supravegheate sau instruite cu privire la utilizarea în siguranță a aparatului și dacă înțeleg pericolele conexe. Copiii nu trebuie să se joace cu aparatul. Acest aparat nu trebuie să fie utilizat dacă a fost scăpat pe jos, dacă prezintă semne vizibile de deteriorare sau scurgeri. Nu lăsați aparatul la îndemâna copiilor atunci când este alimentat.
2. Nu utilizați aparatul în medii extrem de calde sau reci (la temperaturi sub 0 °C/32 °F, peste 40 °C/104 °F sau în condiții de umiditate mai mare de 65%). Aparatul poate fi folosit pentru a curăța geamuri exterioare, dacă este conectat corect la tija de protecție, dacă nu bate tare vântul și dacă nu plouă sau ninge.
3. Asigurați-vă că aparatul este conectat la priză în timp ce curăță. Aparatul prezintă o baterie de rezervă care se încarcă în timpul utilizării. Bateria de rezervă alimentează aparatul în cazul în care acesta este scos din priză sau dacă există o pană de curent.
4. Nu lăsați aparatul nesupravegheat atunci când este conectat la priză.
5. **EXCLUSIV** pentru uz casnic. Nu utilizați aparatul în medii comerciale sau industriale.
6. Nu utilizați aparatul pentru a curăța cioburi.
7. Utilizați exclusiv accesoriile recomandate sau furnizate de producător. Utilizați exclusiv adaptorul de alimentare furnizat de producător.
8. Asigurați-vă că tensiunea de alimentare corespunde cu tensiunea marcată pe adaptorul de alimentare.
9. Nu utilizați aparatul pe un geam cu o ramă mai mică de 5 mm (0,2 inchi).
10. Nu utilizați aparatul pe geamuri ude sau unsuroase.
11. Depozitați aparatul departe de căldură și materiale inflamabile.
12. Nu utilizați aparatul dacă nu se fixează bine pe geam sau dacă prezintă semne vizibile de deteriorare.
13. Pentru a reduce riscul de electrocutare, nu introduceți aparatul în apă sau alte lichide. Nu așezați și nu depozitați aparatul în locuri în care poate cădea sau aluneca într-o cadă sau chiuveță.
14. Nu atingeți ștecherul de alimentare sau aparatul cu mâinile ude.

1. Instrucțiuni importante privind siguranța

15. Nu încărcați aparatul în medii cu temperaturi extrem de scăzute sau de ridicate, deoarece aceasta poate afecta durata de viață a bateriei. La încărcarea aparatului, nu îl așezați pe alte aparate electrice și amplasați-l la distanță de foc și lichide.
16. Aveți grijă să nu deteriorați cablul de alimentare. Nu trageți și nu transportați aparatul ținându-l de cablul de alimentare, nu utilizați cablul de alimentare pe post de mâner, nu închideți un geam prinzând cablul de alimentare și nu așezați obiecte grele pe cablul de alimentare. Țineți cablul de alimentare departe de suprafețe fierbinți.
17. Nu utilizați aparatul dacă priza sau cablul de alimentare sunt deteriorate. Nu utilizați aparatul dacă nu funcționează corect, dacă a fost scăpat pe jos, deteriorat sau dacă a intrat în contact cu apa. Trebuie să fie reparat de producător sau de către un agent de service, pentru a evita pericolele.
18. În cazul în care cablul de alimentare este deteriorat, acesta trebuie să fie înlocuit de producător sau de către un agent de service, pentru a evita pericolele.
19. Ștecherul trebuie scos din priză înainte de a curăța aparatul sau înainte de a efectua operații de întreținere la acesta. Nu deconectați adaptorul de alimentare din priză trăgând de cablul de alimentare.
20. Bateria de rezervă trebuie să fie înlocuită de producător sau de către un agent de service, pentru a evita pericolele.
21. Înainte de a elimina aparatul, bateria de rezervă trebuie scoasă și eliminată respectând normele și regulamentele locale.
22. Aparatul trebuie să fie deconectat de la priză înainte de a scoate bateria în vederea eliminării aparatului.
23. Eliminați bateriile uzate în conformitate cu normele și regulamentele locale.
24. Nu incinerați aparatul chiar dacă este grav deteriorat. Bateria poate exploda în foc.
25. Aparatul trebuie să fie utilizat respectând indicațiile din acest Manual de instrucțiuni. Compania nu poate fi trasă la răspundere pentru daunele sau vătămările cauzate de utilizarea incorectă.
- 26. AVERTISMENT:** Pentru a reîncărca bateria, utilizați exclusiv unitatea de alimentare detașabilă EA10952 furnizată împreună cu acest aparat.
27. Robotul conține baterii care trebuie să fie înlocuite numai de persoane calificate.

1. Instrucțiuni importante privind siguranța

28. Telecomanda este preinstalată cu două baterii nereîncărcabile AAA R03 preinstalate. Pentru a înlocui bateriile telecomenzii, întoarceți telecomanda, apăsați și scoateți capacul pentru baterii. Scoateți bateriile și introduceți bateriile noi, respectând polaritatea corectă. Montați la loc capacul pentru baterii.
29. Bateriile nereîncărcabile nu trebuie să fie reîncărcate.
30. Nu trebuie să se amestece tipuri diferite de baterii sau baterii noi cu baterii uzate.
31. Bateriile telecomenzii vor fi introduse cu polaritatea corectă. Bateriile epuizate vor fi scoase din aparat și vor fi eliminate în condiții de siguranță.
32. Dacă telecomanda nu va fi utilizată o perioadă îndelungată de timp, bateriile trebuie scoase.
33. Bornele de alimentare nu trebuie scurtcircuitate.
34. Fișa și adaptorul de alimentare trebuie utilizate în medii interioare.

Pentru țări UE

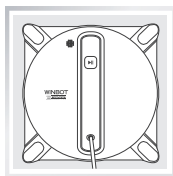


Eliminarea corectă a acestui produs

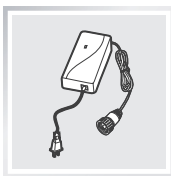
Acest marcaj indică faptul că produsul nu trebuie să fie eliminat împreună cu alte deșeuri menajere în UE. Pentru a evita eventualele daune asupra mediului înconjurător sau sănătății oamenilor ca urmare a eliminării necontrolate a deșeurilor, reciclați produsul în mod responsabil, susținând re folosirea durabilă a resurselor materiale. Pentru a recicla dispozitivul uzat, folosiți sistemele de returnare și colectare sau contactați distribuitorul de la care ați achiziționat produsul. Aceștia pot recicla în siguranță produsul.

2. Conținutul ambalajului și specificații tehnice

2.1 Conținutul ambalajului



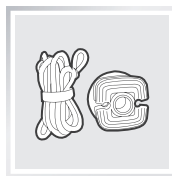
WINBOT



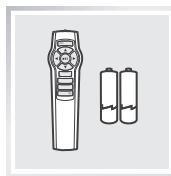
Adaptor de alimentare



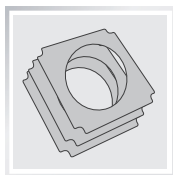
Manual de instrucțiuni



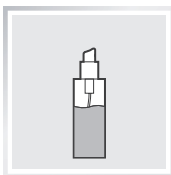
Tijă de protecție și cablu



Telecomandă cu baterii



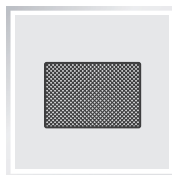
(3) Tampoane de curățare



Soluție de curățare WINBOT



(1) Cablu de extensie WINBOT (1,5 m / 4'11")



Lavetă de finisare

2.2 Specificații

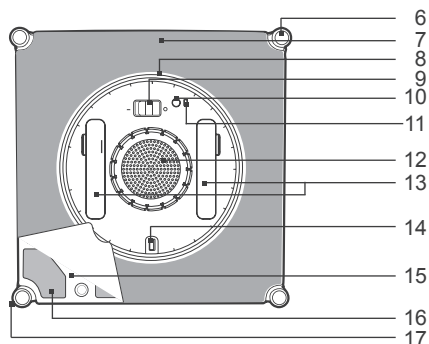
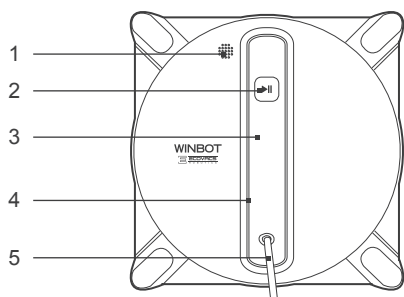
Model WINBOT	W950		
Tensiune de lucru	24 V cc	Putere nominală	75 W
Model baterie	HCC1450-4S1P	Specificație baterie	Litiu 14,8 V, 600 mAh
Telecomandă			
Model baterie telecomandă	AAA R03		
Tensiune de ieșire nominală a bateriei telecomenzii	1,5 V cc		
Adaptor de alimentare: EA10952			
Intrare: 100-240 V ca 50/60 Hz 2,5 A	Ieșire: 24 V cc 3,75 A		

* Specificațiile tehnice și de design se pot modifica în cursul procesului de îmbunătățire continuă a produsului.

2. Conținutul ambalajului și specificații tehnice

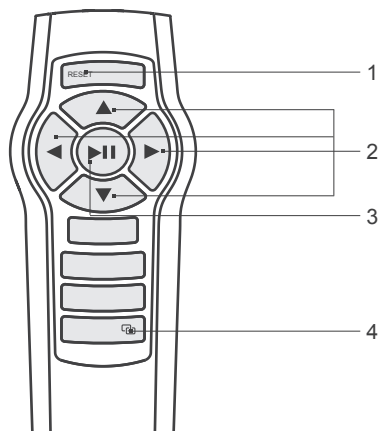
2.3 Diagramă de produs

WINBOT



- | | |
|---|--|
| <ol style="list-style-type: none"> 1. Difuzor 2. Lumină indicatoare de stare/Buton START/PAUSE 3. Mâner 4. Port de upgrade (pentru service post-vânzare) 5. Cablu de alimentare 6. Senzori de detecție a marginilor 7. Tampon de curățare 8. Inserție de cauciuc 9. Buton de alimentare inferior | <ol style="list-style-type: none"> 10. Lumină indicatoare de stare inferioară 11. Senzor de aspirație 12. Ventilator 13. Trepte de acționare 14. Roată de echilibrare 15. Placă pentru tamponul de curățare 16. Velcro pentru tamponul de curățare 17. Role laterale |
|---|--|

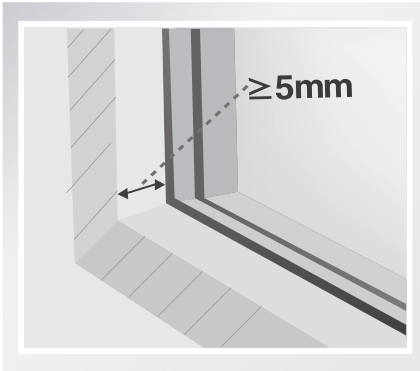
Telecomandă



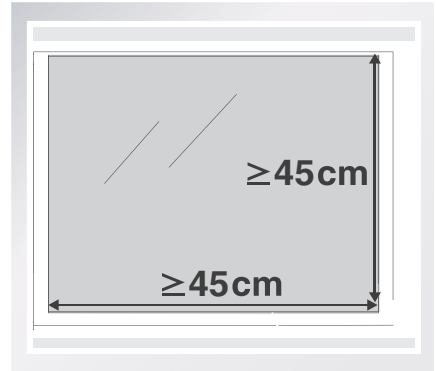
1. Buton RESET
2. Butoane de control al direcției
3. Buton START/PAUSE
4. Buton de asociere telecomandă

3. Operarea WINBOT

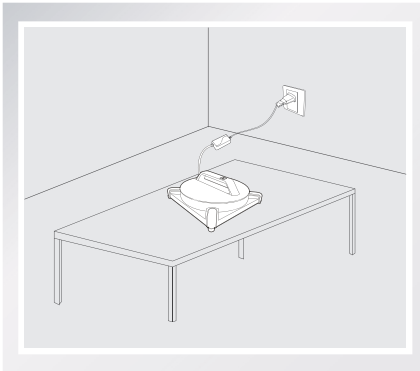
3.1 Note înainte de curățare



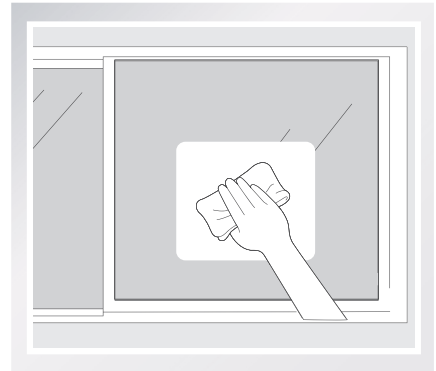
Nu utilizați aparatul WINBOT pe un geam cu o ramă mai mică de 5 mm (0,2").



WINBOT poate curăța geamuri cu sau fără ramă, mai mari de 45 cm x 45 cm (17,7" x 17,7").



Dacă indicatorul de stare WINBOT luminează intermitent în VERDE după pornire, bateria de rezervă necesită încărcare. Mențineți WINBOT conectat pentru a încărca bateria de rezervă până când indicatorul de stare luminează intermitent în ALBASTRU, iar WINBOT poate începe curățarea. Bateria de rezervă este complet încărcată atunci când indicatorul de stare nu mai luminează.



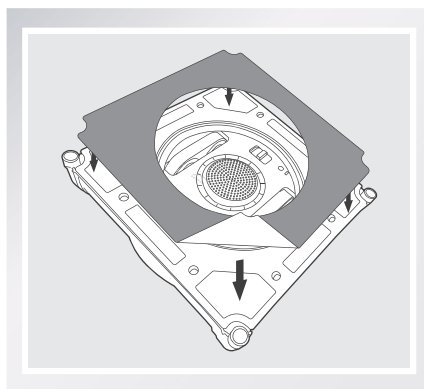
Dacă fereastra este acoperită cu murdărie, curățați o porțiune redusă pe sticlă înainte de utilizare și amplasați acolo robotul WINBOT.

3. Operarea WINBOT

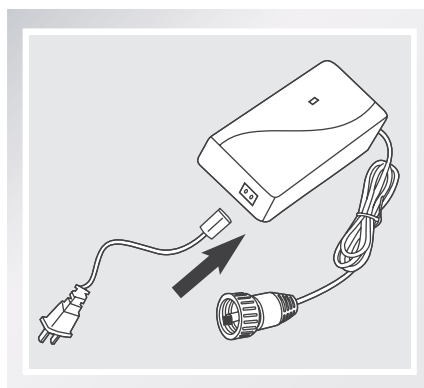
- WINBOT este proiectat pentru a fi utilizat pentru curățarea de întreținere a ferestrelor normale. Produsul nu este proiectat să înlocuiască curățarea geamurilor foarte murdare sau pentru prima dată.
- Asigurați un spațiu de 15 cm (5,9") între geam și obstacolele din cameră, precum perdele sau mobilier.
- WINBOT poate curăța sticlă montată orizontal, dar numai atunci când utilizați butoanele de control al direcției de la telecomandă.
- WINBOT poate curăța sticlă montată înclinat, dar nu poate funcționa normal; în acest caz, în apropiere trebuie să se afle o persoană care să acorde asistență în caz de probleme.
- Nu utilizați aparatul WINBOT în poziție răsturnată.
- Consultați instrucțiunile de curățare și întreținere ale producătorului sticlei înainte de a utiliza WINBOT pe sticlă cu suprafață neomogenă, precum sticlă mățuită, texturată, cu model sau strat de acoperire. Compania ECOVACS ROBOTICS nu poate fi trasă la răspundere pentru daune provocate prin utilizarea improprie pe aceste suprafețe.

3.2 Montarea tamponului de curățare

Întoarceți WINBOT cu josul în sus și fixați ușor tamponul de curățare pe baza robotului. Partea de culoare albă a tamponului de curățare se fixează de velcro, iar partea gri din microfibră este orientată spre exterior. Asigurați-vă că tamponul de curățare nu acoperă inserția de cauciuc sau senzorii de detecție a marginilor.

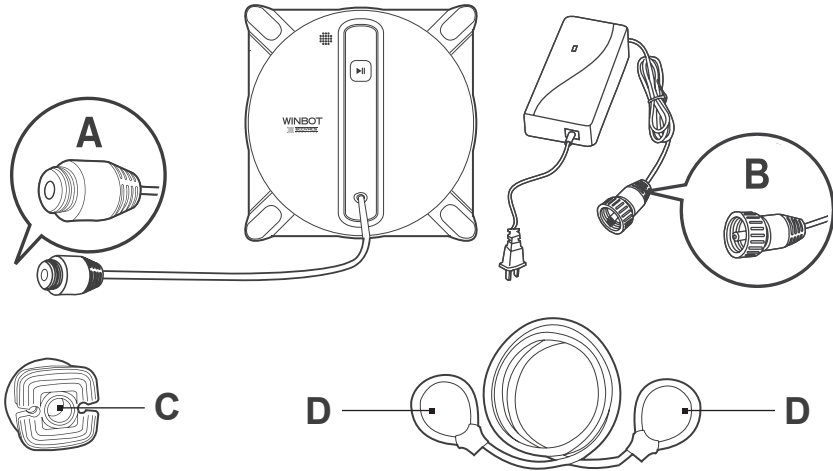


3.3 Asamblarea adaptorului de alimentare



3. Operarea WINBOT

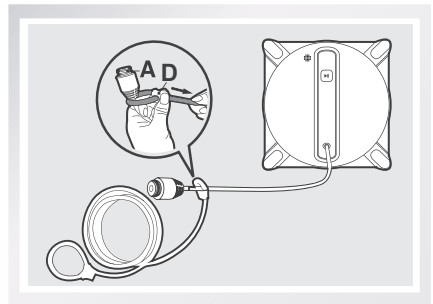
3.4 Instalarea cablului de siguranță



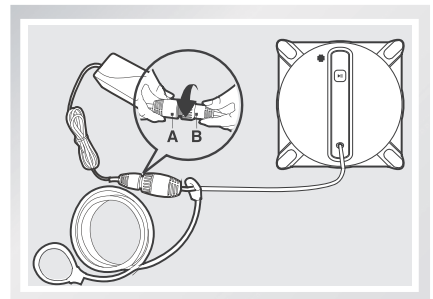
Capătul A: Cablu de alimentare WINBOT
 Capătul C: Tijă de protecție

Capăt B: Adaptor de alimentare Cablu de alimentare
 Capătul D: Cablu de siguranță

- 1** Faceți o buclă la un capăt al cablului de siguranță la capătul A al cablului de alimentare WINBOT și strângeți.

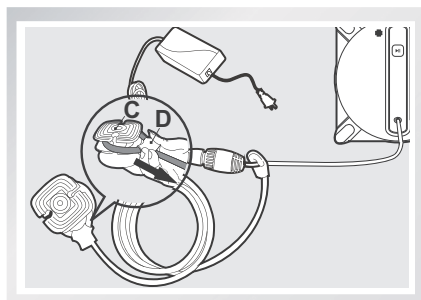


- 2** Conectați capătul A și capătul B și strângeți.



3. Operarea WINBOT

- 3** Faceți o buclă la celălalt capăt al cablului de siguranță, în jurul canalului tijei de siguranță, și strângeți bine.



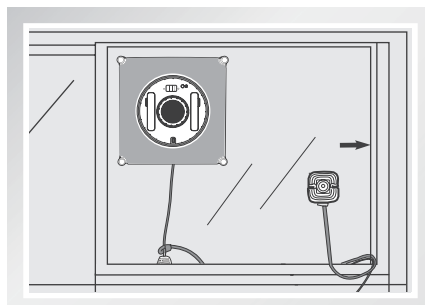
- * Dacă lungimea cablului de alimentare stânjenește mișcarea WINBOT, se poate utiliza un cablu prelungitor WINBOT. Deconectați capetele A și B și conectați-le la ambele capete ale cablului prelungitor, apoi strângeți.
- * Un singur cablu prelungitor se poate utiliza la WINBOT.

3.5 Poziționarea suportului de siguranță

Curățați suprafața recipientului de aspirație a suportului de siguranță cu laveta de finisare furnizată.

Dacă se utilizează WINBOT pentru a curăța o fereastră interioară: Apăsați FERM suportul de siguranță pe colțul superior al ferestrei interioare. Asigurați-vă că suportul de siguranță este fixat ferm la poziție.

Dacă se utilizează WINBOT pentru a curăța o fereastră exterioară: Apăsați FERM suportul de siguranță în partea *interioară* a ferestrei curățate. Asigurați-vă că suportul de siguranță este atașat și fixat ferm la poziție.



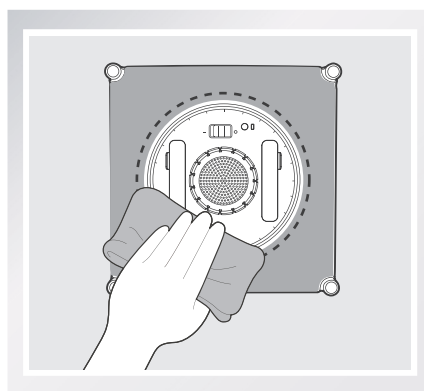
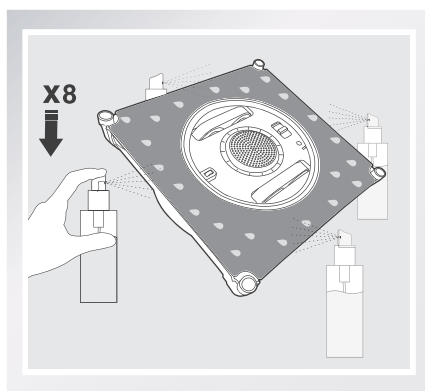
3. Operarea WINBOT

3.6 Pulverizarea soluției de curățare

* Se recomandă utilizarea WINBOT cu soluție de curățare WINBOT de la ECOVACS. Utilizarea apei de la robinet sau a altor soluții de curățare poate avea un efect negativ asupra performanțelor de curățare. Utilizarea altor soluții de curățare poate duce la anularea garanției.

Pulverizați soluția de curățare WINBOT furnizată de fiecare parte a tamponului de curățare, de 8 ori.

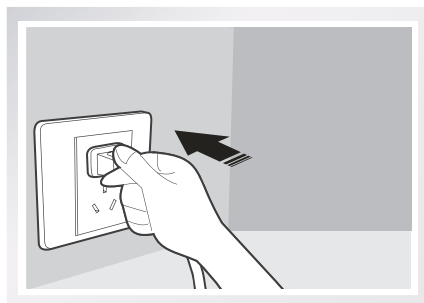
După pulverizare, ștergeți baza WINBOT cu laveta de finisare furnizată.



3.7 Pornire

1 Conectați WINBOT la priză

* Nu scoateți WINBOT din priză în timpul operației de căutare.

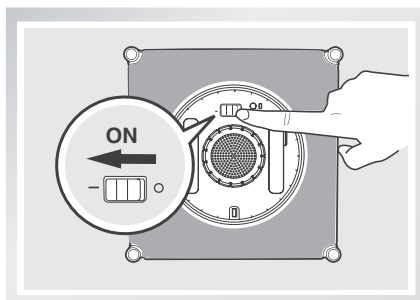


3. Operarea WINBOT

2 Cuplarea sursei de alimentare

- Mutați butonul de alimentare în poziția „I”. WINBOT este pornit când indicatorul de stare luminează intermitent în ALBASTRU.

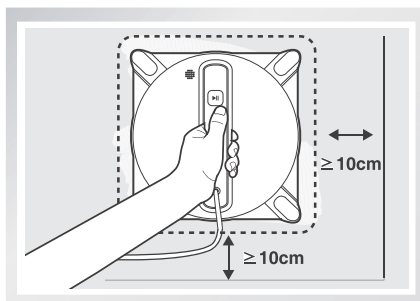
* Păstrați obiectele la distanță de ventilatorul WINBOT, pentru a preveni blocajele.



3 Poziționare pe sticlă

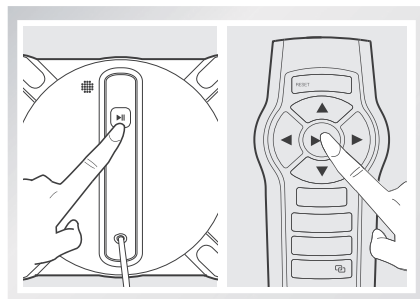
- Amplasați WINBOT pe geam, la cel puțin 10 cm (4”) de colțurile ferestrei sau de alte obstacole. WINBOT s-a fixat cu succes pe fereastră, în timp ce indicatorul de stare luminează continuu în ALBASTRU.

* Asigurați un spațiu de 15 cm (5,9”) între geam și obstacolele din cameră, precum perdele sau mobilier.



4 Pornire

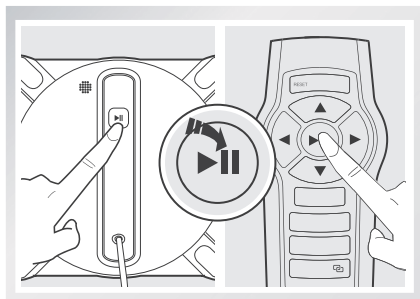
- Porniți WINBOT apăsând pe butonul START/ PAUSE de la robot sau de la telecomandă.



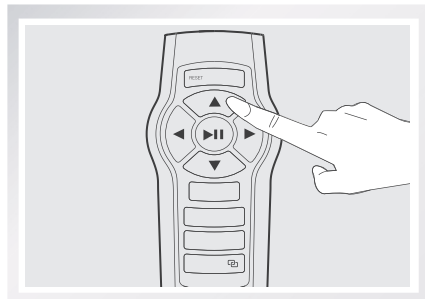
3. Operarea WINBOT

3.8 Pauză

Înterupeți temporar WINBOT în timpul curățării, apăsând pe butonul START/PAUSE de la robot sau de la telecomandă.



Indicați WINBOT să se deplaseze înainte, înapoi, la stânga și la dreapta, utilizând butoanele de control al direcției de la telecomandă, atunci când este în pauză. WINBOT curăță atunci când se utilizează butoanele de control al direcției.

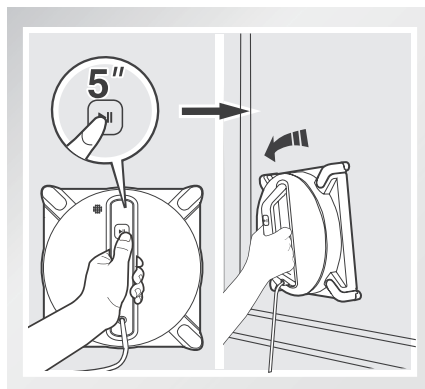


3.9 Opreire

Când WINBOT și-a terminat ciclul de curățare, revine în locul de unde a început și emite un semnal sonor.

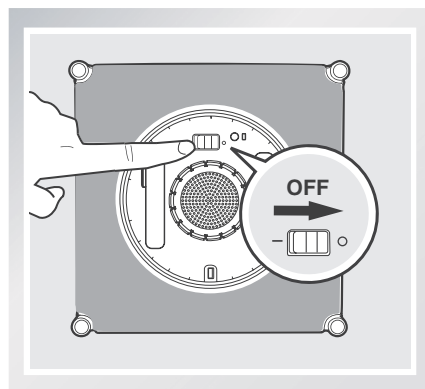
1 Îndepărtați WINBOT

- Țineți de mânerul robotului. Apăsați și mențineți butonul START/PAUSE de la robot timp de aproximativ 5 secunde, iar ventilatorul se va opri. Îndepărtați WINBOT de pe fereastră. Eliminați prin lustruire orice urme lăstate pe sticlă la eliminarea robotului, cu ajutorul lavetei de finisare furnizate.



2 Decuplarea sursei de alimentare

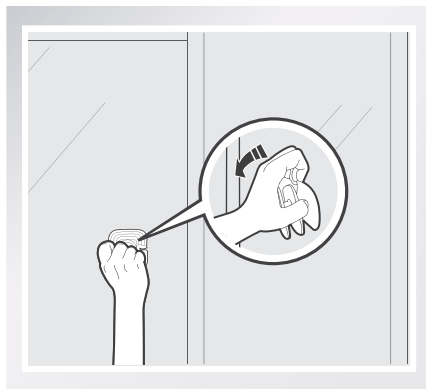
- Deplasați butonul de alimentare în poziția „O”.



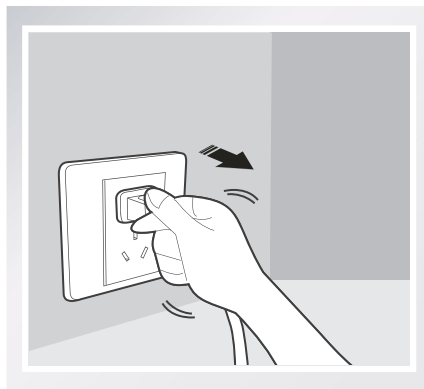
3. Operarea WINBOT

3 Îndepărtați suportul de siguranță.

- Eliminați prin lustruire orice urme lăsate pe sticlă la eliminarea suportului de siguranță, cu ajutorul lavetei de finisare furnizate.



4 Scoateți din priză WINBOT



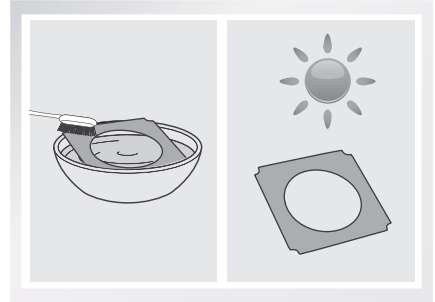
Note: Dacă WINBOT are o problemă și indicatorul luminează intermitent în ROȘU, poate fi resetat apăsând butonul RESET de la telecomandă. Consultați „Depanare” pentru detalii.

4. Întreținere

Înainte de a efectua operațiile de curățare și întreținere la WINBOT, opriți și deconectați WINBOT de la priză.

4.1 Tampon de curățare

Întoarceți WINBOT invers și scoateți tamponul de curățare. Îmbibați tamponul de curățare în apă rece și curată timp de 2 minute. Spălați de mână cu detergent slab și întindeți pentru a-l usca. Lăsați-l să se usuce complet înainte de a-l atașa la WINBOT.

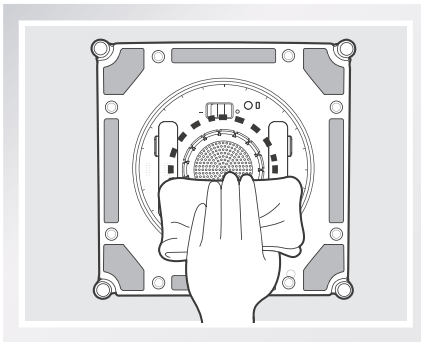


- * NU utilizați un tampon de curățare ud pe WINBOT, deoarece acesta poate aluneca pe fereastră.
- * Spălarea cu regularitate a tamponului de curățare poate prelungi durata de viață a acestuia.
- * Dacă tamponul de curățare se uzează sau nu se mai potrivește exact în zona de velcro, înlocuiți-l cu unul nou, pentru performanțe optime de curățare.

4.2 Ventilator, senzori și inserție de cauciuc

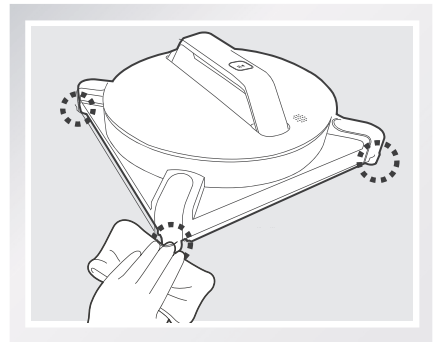
Ventilator

Întoarceți WINBOT invers și ștergeți orice resturi din ventilator, cu ajutorul lavetei de curățare furnizate, pentru a menține aspirația.



Role laterale

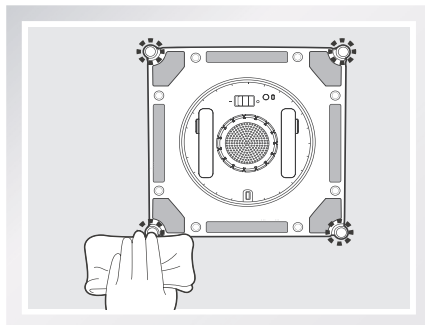
Ștergeți cele patru role laterale cu laveta de finisare furnizată, pentru a le menține eficiența.



4. Întreținere

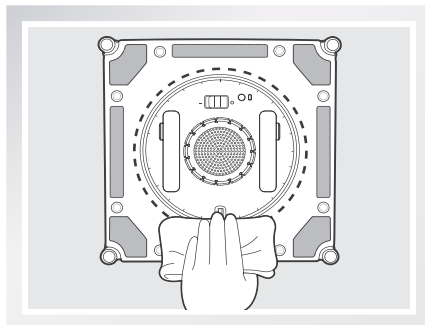
Senzori de detecție a marginilor

Întoarceți WINBOT invers și ștergeți cei patru senzori de detecție a marginii cu ajutorul lavetei de finisare, pentru a le menține eficiența.



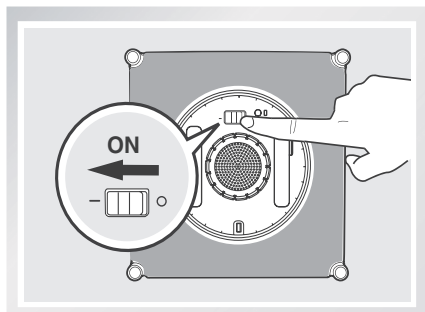
Insertie de cauciuc

Întoarceți WINBOT invers și ștergeți insertia de cauciuc cu ajutorul lavetei de finisare furnizate, pentru a le menține eficiența.

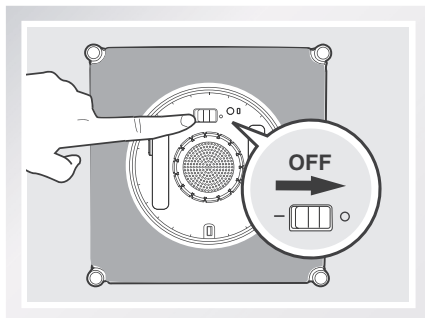


4.3 Canale de acționare

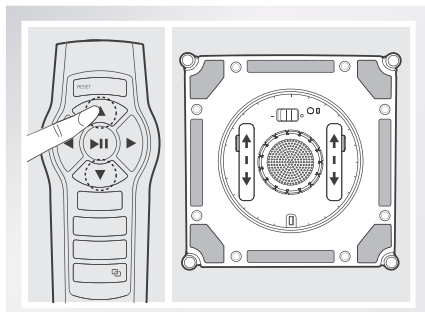
Conectați WINBOT la priză. Rotiți WINBOT invers și deplasați întrerupătorul de alimentare în poziția „—”. Apăsăți și mențineți butonul START/PAUSE timp de 5 secunde, pentru a opri ventilatorul.



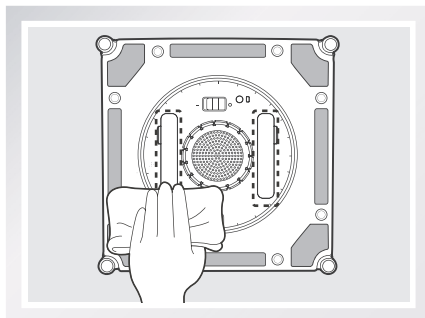
Deplasați butonul de alimentare în poziția „O”.



Inspectați canalele de acționare utilizând butoanele ▲ și ▼ de la telecomandă. Opriți canalele de acționare dacă acestea prezintă murdărie.



Eliminați murdăria de pe canalele de acționare cu ajutorul lavetei de finisare furnizate.



5. Lumini și sunete indicatoare de stare

Indicator	Descriere
Indicatorul de stare WINBOT luminează intermitent în VERDE	Bateria de rezervă este slabă și se încarcă. WINBOT nu curăță până când bateria de rezervă nu este încărcată corespunzător.
Indicatorul de stare nu mai luminează	Indicatorul de stare nu mai luminează atunci când bateria de rezervă este complet încărcată. Aceasta este normal.
Indicatorul de stare WINBOT luminează intermitent în ALBASTRU	WINBOT este pornit și este pregătit pentru a fi amplasat pe sticlă.
Indicatorul de stare luminează continuu în ALBASTRU	WINBOT s-a lipit cu succes pe sticlă și este pregătit de curățare.
Indicatorul de stare WINBOT luminează intermitent în ROȘU	WINBOT are o problemă. Consultați secțiunea 6 Depanare pentru detalii.
Indicatorul de stare luminează continuu în ROȘU	WINBOT a fost trecut în modul Anulare manuală. Consultați secțiunea 6 Depanare pentru detalii.
WINBOT emite semnale sonore	WINBOT emite semnale sonore în următoarele situații: WINBOT este pornit. WINBOT a terminat de curățat. WINBOT are o problemă.

6. Depanare

NR.	Defecțiune	Cauze posibile	Soluții
1	Telecomanda nu funcționează	WINBOT este în proces de curățare. Când WINBOT este în proces de curățare, singurul buton de la telecomandă care funcționează este START/PAUSE.	Întrerupeți temporar WINBOT apăsând pe butonul START/PAUSE de la robot sau de la telecomandă. Celelalte butoane de la telecomandă vor funcționa atunci când WINBOT este în pauză.
		Telecomanda nu este asociată cu WINBOT. WINBOT sosește din fabrică asociat cu telecomanda. Dacă telecomanda pierde asocierea sau este înlocuită, poate fi re-asociată.	Porniți WINBOT. În același timp, apăsați și mențineți butonul START/PAUSE de la WINBOT și butonul de asociere de la telecomandă. Asocierea este finalizată atunci când butonul START/PAUSE luminează intermitent în ROȘU, ALBASTRU și VERDE.
		Bateriile telecomenzii nu sunt instalate sau trebuie înlocuite.	Instalați sau înlocuiți bateriile telecomenzii.
		Dacă telecomanda nu funcționează și indicatorul de stare luminează intermitent în ROȘU, WINBOT trebuie resetat.	Resetați WINBOT apăsând pe butonul RESET de la telecomandă.
2	Indicatorul de stare luminează intermitent în ALBASTRU după ce produsul este așezat pe sticlă	Tamponul de curățare este montat incorect și acoperă inserția de cauciuc sau senzorii de detecție a marginilor.	Îndepărtați tamponul de curățare și reatașați-l, asigurându-vă că este amplasat exact în zona din velcro și nu acoperă inserția de cauciuc sau senzorii de detecție a marginilor.
		Defecțiune la senzorii de detecție a marginilor.	A. Scoateți tamponul de curățare și reatașați-l asigurându-vă că nu acoperă și nu afectează senzorii de detecție a marginilor. B. Curățați senzorii de detecție a marginilor conform descrierii din secțiunea 4. C. Dacă problema persistă, contactați Relații cu clienții.
		Defecțiune la ventilator.	A. Curățați ventilatorul conform descrierii în secțiunea 4. B. Dacă problema persistă, contactați Relații cu clienții.
		Sticla este prea murdară pentru ca WINBOT să adere corespunzător.	Curățați o mică zonă pe hârtie înainte de utilizare și amplasați WINBOT în zona respectivă sau curățați fereastra mai întâi manual și utilizați WINBOT pentru curățare normală ulterior. * WINBOT este proiectat pentru a fi utilizat pentru curățarea de întreținere a ferestrelor normale. Produsul nu este proiectat să înlocuiască curățarea geamurilor foarte murdare sau pentru prima dată.

6. Depanare

NR.	Defecțiune	Cauze posibile	Soluții
3	Indicatorul de stare al produsului luminează intermitent în ROȘU.	Întreruperea alimentării cu curent electric în timp ce WINBOT execută operații de curățare din cauza unei pene de curent, a deplasării fișei sau a unei conexiuni slăbite la adaptorul de alimentare.	<p>A. Conectați WINBOT la adaptorul de alimentare și conectați-l la priza de perete. Apăsăți pe butonul START/PAUSE de la WINBOT sau de la telecomandă. WINBOT va relua operațiile de curățare.</p> <p>B. În caz de întrerupere a alimentării și dacă soluția de mai sus nu are efect, utilizați butoanele de control al direcției de la telecomandă pentru a dirija WINBOT către o poziție ușor accesibilă de pe fereastră, opriți ventilatorul și luați robotul de pe fereastră. Dacă alimentarea cu energie s-a reluat, așezați din nou WINBOT pe fereastră și reîncepeți.</p>
		WINBOT s-a deplasat într-o zonă cu probleme și a pierdut puterea de aspirare.	<p>A. Apăsăți pe butonul RESET de la telecomandă. Utilizați butoanele de control al direcției de la telecomandă pentru a îndepărta WINBOT de zona cu probleme și cu cel puțin 10 cm/4" de colțurile ferestrei și de obstacole. Reporniți WINBOT.</p> <p>B. Apăsăți butonul RESET de la telecomandă, apoi utilizați butoanele de control al direcției pentru a indica WINBOT să curețe în jurul zonei cu probleme.</p>
		Placa tamponului de curățare s-a rotit înainte ca WINBOT să ajungă la marginea ferestrei.	<p>A. Îndepărtați WINBOT de la fereastră și opriți-l. Pulverizați soluție de curățare suplimentară pe tamponul de curățare, porniți robotul și reîncepeți.</p> <p>B. Îndepărtați WINBOT de la fereastră și opriți-l. Dacă placa tamponului de curățare nu se află în poziție verticală sau orizontală, țineți de mânerul robotului și rotiți-l până la oprire. Porniți WINBOT și reîncepeți.</p> <p>C. Dacă problema persistă, contactați Relații cu clienții.</p>
		Senzorii de detecție ai marginilor sunt murdari.	B. Ștergeți cei patru senzori de detecție a marginilor conform descrierii din secțiunea 4. C. Dacă problema persistă, contactați Relații cu clienții.
		Bateria de rezervă este deteriorată.	Contactați Relații cu clienții.

6. Depanare

NR.	Defecțiune	Cauze posibile	Soluții
4	WINBOT se deplasează în mod neregulat în timpul curățării.	Pe fereastră există o cantitate prea mare de murdărie și resturi.	<p>A. Pulverizați soluție de curățare suplimentară pe tamponul de curățare.</p> <p>B. Curățați canalele de acționare conform descrierii din secțiunea 4.</p> <p>C. Înlocuiți tamponul de curățare și reîncepeți ciclul de curățare.</p> <p>D. Utilizați telecomanda pentru a controla curățarea apăsând pe butoanele de direcție.</p> <p>E. Curățați fereastra mai întâi manual, apoi utilizați WINBOT pentru curățare normală după aceasta.</p> <p>* WINBOT este proiectat pentru a fi utilizat pentru curățarea de întreținere a ferestrelor normale. Produsul NU este proiectat să înlocuiască curățarea geamurilor foarte murdare sau pentru prima dată.</p>
5	WINBOT este blocat cu indicatorul luminând intermitent și nu se poate mișca, nu poate fi controlat de la telecomandă și nu poate fi resetat apăsând pe RESET.	Putere a aspirare insuficientă sau anomalie de semnal la senzorul de detecție a marginilor.	<p>A. Apăsăți pe butonul RESET de la telecomandă.</p> <p>B. Dacă WINBOT nu se resetează, acesta trebuie trecut în modul Anulare manuală. Mențineți apăsat butonul RESET de la telecomandă până când indicatorul de stare luminează continuu în ROȘU. În modul Anulare manuală, butoanele de control al direcției de la telecomandă sunt activate. Utilizați butoanele de control al direcției pentru a deplasa WINBOT într-o poziție la distanță de margini și unde poate fi accesat cu ușurință. Îndepărtați WINBOT de la fereastră și opriți-l. Porniți și reîncepeți.</p> <p>*Când utilizați modul Anulare manuală, nu lăsați WINBOT fixat pe sticlă.</p> <p>C. Dacă problema persistă, contactați Relații cu clienții.</p>

Declaration of Conformity

Manufacturer: ECOVACS ROBOTICS Co.,Ltd.

Address: No.18, Youxiang Road, Wuzhong District, Suzhou City, Jiangsu Province, China.

We hereby declare that the following products listed below are in accordance with the provisions in the latest version of EC in this document.


Product designation:	Windows cleaner
Brand:	
Model:	W950
Specification:	Electrical appliances for household and similar purposes

EC Regulations or Directives:

Low Voltage Directive - LVD	2014/35/EU(including amendments)
Electromagnetic compatibility	2014/30/EU(including amendments)
RoHS	Directive 2011/65/EU
WEEE	Directive 2002/96/EC
REACH	Directive1907/2006/EC
Eco-design	Directive 2009/125/EC
RED	Directive 2014/53/EU

Standards the product is in conformity with:

EN 60335-2-54:2008+A11:2012
EN 60335-1:2012+A11:2014+AC:2014
EN 62233:2008
EN 55014-1:2006+A1:2009+A2:2011
EN 55014-2:2015
EN 300 440-2 V1.4.1
EN 301 489-1 V1.9.2
EN 301 489-3 V1.6.1
IEC 61558-2-16:2009
IEC 61558-1+A1:2009
IEC62321:2008

Signature: 
General Manager: Zhuang Jianhua
Date: 2016-08-18

