



DEEBOT 500TM

Series

Instrukcja obsługi

Gratulujemy zakupu robota sprzątającego ECOVACS ROBOTICS DEEBOT! Mamy nadzieję, że przez długie lata będziesz czerpał satysfakcję z jego użytkowania. Liczymy, że Twój nowy robot pomoże utrzymać dom w czystości oraz pozwoli przeznaczyć cenny czas na inne zajęcia.

Żyj inteligentnie. Ciesz się życiem.

W razie problemów, które nie zostały opisane w niniejszej instrukcji, skontaktuj się z centrum obsługi klienta, by technik mógł pomóc ci je rozwiązać i odpowiedział na Twoje pytania.

Więcej informacji znajdziesz na oficjalnej stronie internetowej ECOVACS ROBOTICS: **www.ecovacs.com**

Producent zastrzega sobie prawo do zmian technologicznych i/lub konstrukcyjnych w celu nieustannego ulepszania produktu.

Dziękujemy za wybór urządzenia DEEBOT!

Spis treści

1. Ważne wskazówki dotyczące bezpieczeństwa	4
2. Zawartość opakowania	8
3. Obsługa i konfiguracja.....	11
4. Konserwacja	16
5. Lampka wskaźnika i dźwięki alarmu.....	20
6. Rozwiązywanie problemów	21
7. Specyfikacje.....	23

1. Ważne wskazówki dotyczące bezpieczeństwa

Podczas korzystania z urządzenia elektrycznego należy zawsze przestrzegać podstawowych zasad ostrożności, w tym:

PRZED UŻYCIEM TEGO URZĄDZENIA PRZECZYTAJ WSZYSTKIE INSTRUKCJE.

1. Z tego urządzenia mogą korzystać dzieci w wieku od 8 lat i osoby o obniżonej sprawności fizycznej, sensorycznej, umysłowej lub bez odpowiedniej wiedzy i doświadczenia, jeżeli zostały poddane nadzorowi lub szkoleniu dotyczącemu korzystania z urządzenia w sposób bezpieczny i rozumieją zagrożenia z nim związane. Dzieciom nie wolno bawić się tym urządzeniem. Czyszczenie i konserwacja urządzenia nie mogą być wykonywane przez dzieci bez nadzoru.
2. Oczyszczyć obszar do sprzątania. Usuń przewody zasilające i małe przedmioty z podłogi, które mogą splątać urządzenie. Umieść frędzle pod dywanem i podnieś z podłogi takie rzeczy jak zastawy i obrusy.
3. Jeśli na obszarze czyszczenia występuje spadek z powodu stopnia lub schodów, należy przy pierwszym użyciu uruchomić urządzenie pod nadzorem, aby upewnić się, że może ono wykryć stopień bez upadku. Umieszczenie bariery przy krawędzi może być konieczne, aby urządzenie nie spadało. Należy upewnić się, że bariera nie stanowi zagrożenia.
4. Używać tylko w sposób opisany w tej instrukcji. Należy używać tylko akcesoriów zalecanych lub sprzedawanych przez producenta.
5. Należy upewnić się, że napięcie zasilania odpowiada napięciu zasilania oznaczonemu na stacji ładującej.
6. TYLKO do użytku DOMOWEGO. Nie należy korzystać z urządzenia w środowisku zewnętrznym, komercyjnym ani przemysłowym.
7. Zakaz używania baterii nieładownych.
8. Nie używaj urządzenia w miejscu bez śmietnika i/lub bez założonych filtrów.
9. Nie korzystaj z urządzenia w miejscach, w których znajdują się zapalone świece lub delikatne przedmioty.
10. Nie korzystaj z urządzenia w skrajnie zimnych lub gorących warunkach (poniżej $-5^{\circ}\text{C}/23^{\circ}\text{F}$ lub powyżej $40^{\circ}\text{C}/104^{\circ}\text{F}$).
11. Utrzymuj włosy, luźną odzież, palce i wszystkie części ciała z dala od dowolnego otworu i

1. Ważne wskazówki dotyczące bezpieczeństwa


- ruchomych części urządzenia.
12. Nie korzystaj z urządzenia w pomieszczeniu, w którym śpi niemowlę lub dziecko.
 13. Nie używaj urządzenia na mokrych powierzchniach lub powierzchniach z wodą stojącą.
 14. Przypilnuj, aby urządzenie nie zbierało dużych przedmiotów, takich jak kamienie, duże kawałki papieru, lub dowolnych przedmiotów, które mogą zapchać urządzenie.
 15. Nie używaj urządzenia do zbierania palnych lub łatwopalnych materiałów, takich jak benzyna, toner do drukarki lub kopiarki, ani nie używaj go w miejscach, gdzie mogą się znajdować.
 16. Nie używaj urządzenia do zbierania elementów palących się lub dymiących, takich jak papierosy, zapalki, gorący popiół lub czegokolwiek, co może powodować pożar.
 17. Nie wkładaj przedmiotów do wlotu ssącego. Nie korzystaj z urządzenia, jeśli wlot ssący jest zablokowany. Trzymaj wlot z dala od kurzu, włókienek, włosów lub innych przedmiotów, które mogą zmniejszyć przepływ powietrza.
 18. Uważaj, aby nie uszkodzić przewodu zasilającego. Nie ciągnij, nie nieś urządzenia lub stacji dokującej za przewód zasilający, nie używaj przewodu zasilającego jako uchwytu, nie zamykaj drzwi na kablu zasilającym, ani nie ciągnij przewodu zasilania wokół ostrych krawędzi lub narożników. Nie przejeżdżaj urządzeniem przez przewód zasilający. Przewód zasilający należy trzymać z dala od gorących powierzchni.
 19. Jeśli przewód zasilający jest uszkodzony, musi zostać on wymieniony przez producenta lub jego przedstawiciela, aby uniknąć niebezpieczeństwa.
 20. Nie należy używać stacji dokującej, jeśli jest uszkodzona.
 21. Nie należy korzystać z urządzenia z uszkodzonym przewodem zasilającym lub gniazdem. Nie używaj urządzenia ani stacji dokującej, jeśli nie działają prawidłowo, zostały upuszczone, uszkodzone, pozostawione na zewnątrz lub w kontakcie z wodą. Muszą zostać naprawione przez producenta lub jego

1. Ważne wskazówki dotyczące bezpieczeństwa

- przedstawiciela w celu uniknięcia zagrożenia.
22. Przed czyszczeniem lub konserwacją urządzenia należy WYŁĄCZYĆ przełącznik zasilania.
 23. Przed czyszczeniem lub konserwacją stacji dokującej należy wyjąć wtyczkę z gniazdka.
 24. Wyjmij urządzenie ze stacji dokującej i WYŁĄCZ zasilanie urządzenia, zanim wyjmiesz akumulator z urządzenia.
 25. Akumulator należy wyjąć i wyrzucić zgodnie z lokalnymi przepisami przed utylizacją urządzenia.
 26. Należy zutylizować zużyte akumulatory zgodnie z lokalnymi przepisami.
 27. Nie należy palić urządzenia, nawet jeśli jest poważnie uszkodzone. Akumulatory mogą eksplodować w ogniu.
 28. Jeśli nie używasz stacji dokującej przez dłuższy czas, odłącz ją od prądu.
 29. Urządzenie musi być użytkowane zgodnie z instrukcjami podanymi w niniejszej instrukcji obsługi. Firma ECOVACS ROBOTICS nie ponosi odpowiedzialności za szkody lub uszkodzenie ciała spowodowane niewłaściwym użyciem.
 30. Robot zawiera akumulatory, które mogą być wymieniane jedynie przez wykwalifikowanych pracowników. Aby wymienić lub wyjąć akumulator, skontaktuj się z działem obsługi klienta.
 31. Jeśli robot nie będzie używany przez dłuższy czas, w pełni go naładuj i wyłącz w celu przechowywania oraz odłącz stację dokującą.
 32. **OSTRZEŻENIE:** Do ładowania akumulatora należy używać tylko odłączanej jednostki zasilającej YJS015F-1900600G/DK18-190060H-V dostarczonej z urządzeniem.
 33. Pilot wymaga dwóch nieładownych baterii typu AAA. Aby wymienić baterię pilota, odwróć pilota oraz naciśnij i zdejmij pokrywę baterii. Wyjmij baterie i włóż nowe baterie z odpowiednią polaryzacją. Załóż pokrywę baterii.
 34. Nie należy ponownie ładować baterii nieładownych.
 35. Nie należy mieszać różnych rodzajów baterii lub baterii nowych i zużytych.
 36. Baterie pilota należy wkładać zgodnie z właściwą polaryzacją.

1. Ważne wskazówki dotyczące bezpieczeństwa

37. Wyczerpane baterie należy wyjąć z urządzenia i bezpiecznie zutylizować.
38. Jeśli pilot ma być nieużytkowany przez dłuższy czas, należy wyjąć baterie.
39. Zaciski zasilania nie powinny być zwarte.

	odłączana jednostka zasilająca
---	--------------------------------

ZACHOWAJ TE INSTRUKCJE

Żeby wyłączyć moduł Wi-Fi w odkurzaczu DEEBOT, włącz robota.

Umieść robota na stacji dokującej, upewniając się, że gniazda ładujące urządzenia są połączone ze stykami stacji dokującej.

Naciśnij i przytrzymaj przycisk trybu AUTO na obudowie robota przez 10 sekund, dopóki DEEBOT nie wyemituje trzech sygnałów dźwiękowych.

Żeby włączyć moduł Wi-Fi w urządzeniu DEEBOT, wyłącz robota, a następnie włącz go ponownie. Moduł Wi-Fi zostanie włączony przy ponownym uruchomieniu DEEBOT-a.

Dla krajów UE

Informacje o deklaracji zgodności UE można znaleźć na stronie internetowej: <https://www.eco-vacs.com/global/compliance>



Prawidłowa utylizacja tego produktu

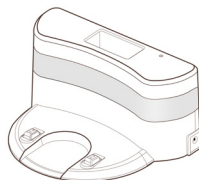
Oznaczenie to wskazuje, że nie należy wyrzucać tego produktu do innych odpadów domowych w całej UE. Aby zapobiec zagrożeniom dla środowiska naturalnego lub zdrowia ludzi poprzez niekontrolowane usunięcie odpadów, należy poddać je recyklingowi w celu promowania zrównoważonego ponownego wykorzystania zasobów materialnych. Aby poddać recyklingowi używane urządzenie, skorzystaj z systemów zwrotu i odbioru lub skontaktuj się ze sprzedawcą, u którego zakupiono produkt. On podda produkt bezpiecznemu recyklingowi.

2. Zawartość opakowania

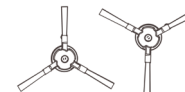
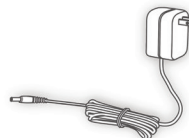
2.1 Zawartość opakowania



Robot



Stacja dokująca + zasilacz



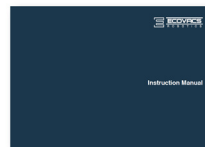
(2) Szczotki boczne



Pilot z bateriami



Wielofunkcyjne narzędzie
czyszczące



Instrukcja obsługi



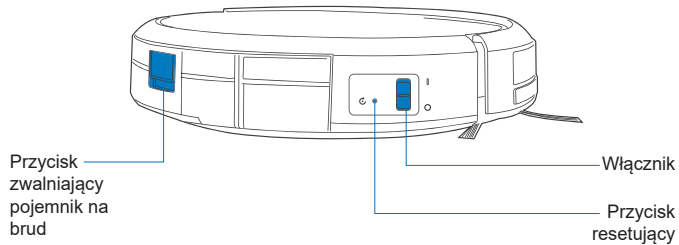
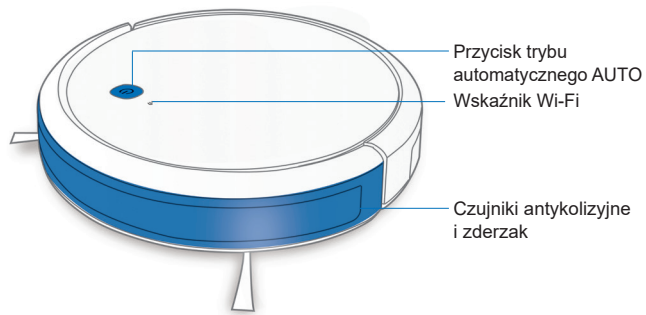
Skrócony opis obsługi

Uwaga: Rysunki i ilustracje służą wyłącznie jako przykłady i mogą różnić się od rzeczywistego wyglądu produktu. Wygląd produktu i specyfikacje mogą ulec zmianie bez dodatkowych powiadomień.

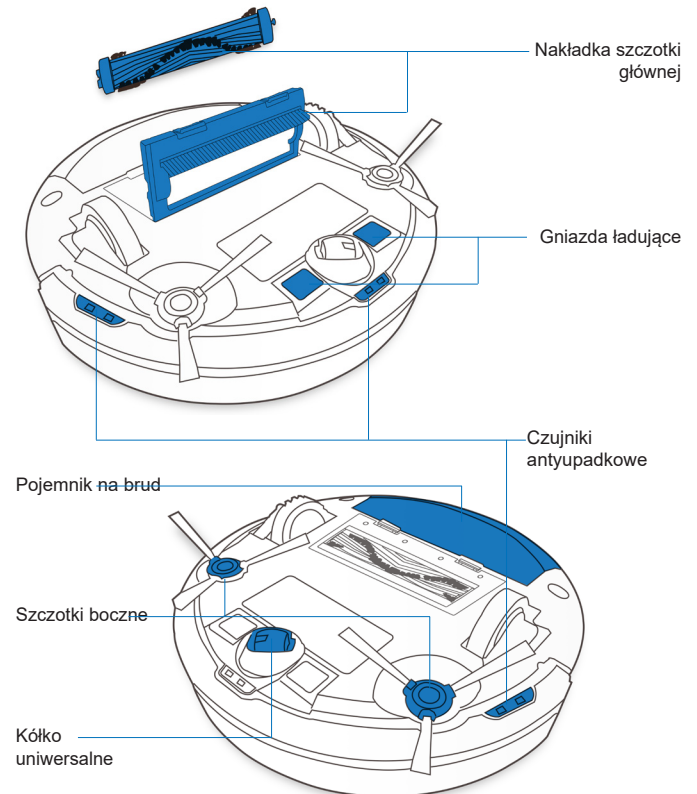
2. Zawartość opakowania

2.3 Rysunek produktu

Robot

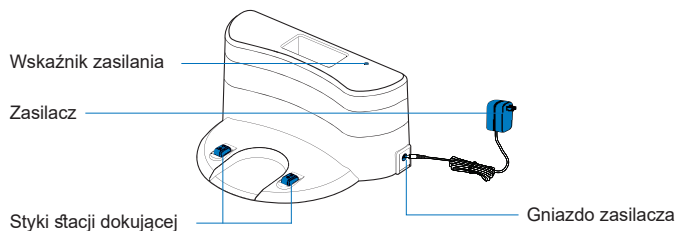


Widok od dołu

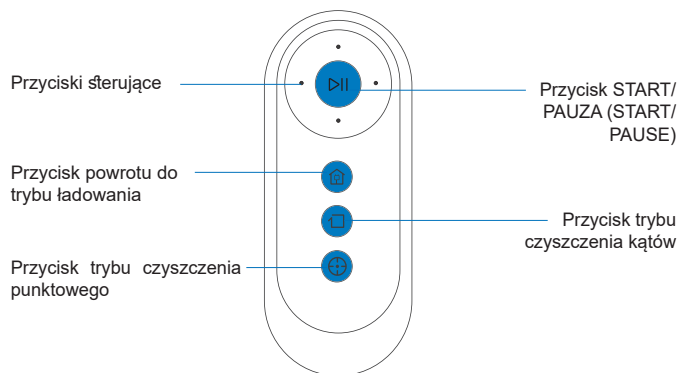


2. Zawartość opakowania

Stacja dokująca



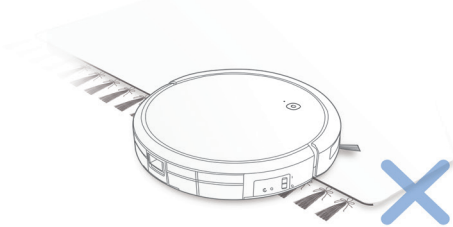
Pilot



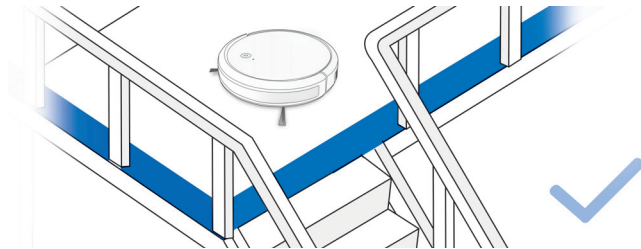
3. Obsługa i konfiguracja

3.1 Przed pierwszym użyciem

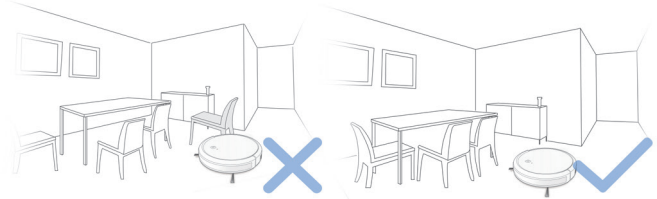
OSTRZEŻENIE: Nie używaj urządzenia na mokrych nawierzchniach lub powierzchniach z wodą stojącą.



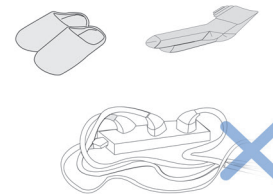
Przed użyciem produktu na dywanie z frędzlami należy podwinąć krawędzie dywanu.



Umieszczenie bariery przy krawędzi może być konieczne, aby urządzenie nie spadało.



Należy również usunąć ze sprzątej powierzchni meble (np. krzesła) i odstawić je na miejsce.

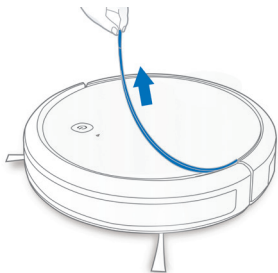


Należy usunąć z podłogi wszystkie przewody zasilające i małe przedmioty, które mogłyby utrudnić pracę robota.

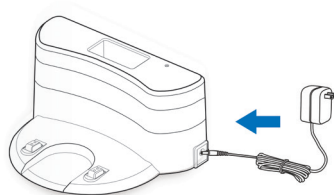
3. Obsługa i konfiguracja

3.2 Przygotowanie

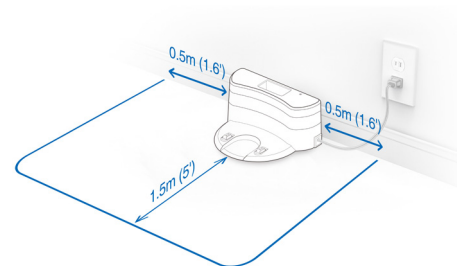
1 Usunięcie folii ochronnej



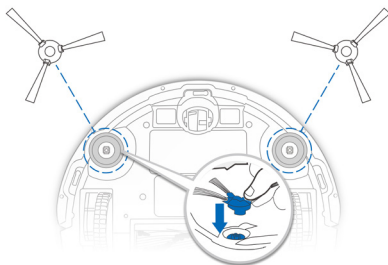
2 Podłączenie zasilacza



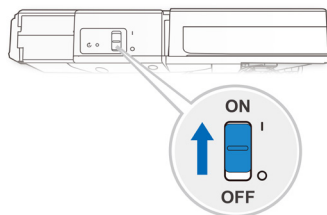
3 Ustawienie stacji dokującej



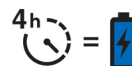
4 Montaż szczotek bocznych



5 Uruchamianie robota



6 Ładowanie urządzenia

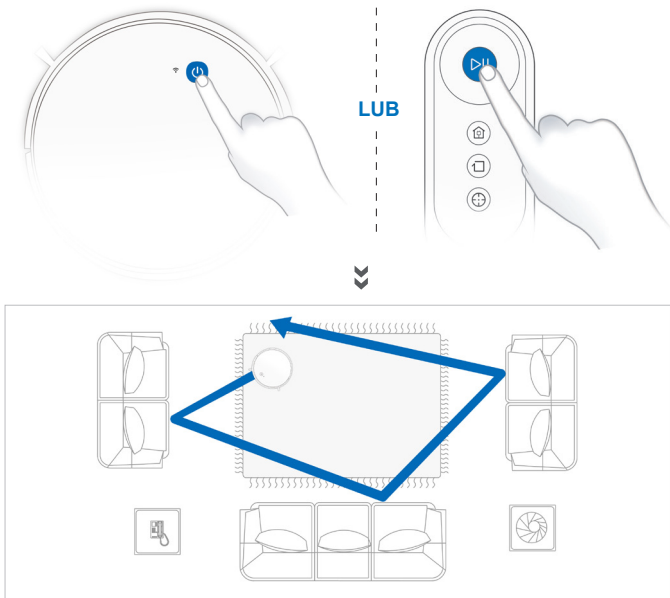


Uwaga: Gdy robot zakończy cykl czyszczenia lub poziom baterii jest niski, robot automatycznie wraca do stacji dokującej, by się doładować.

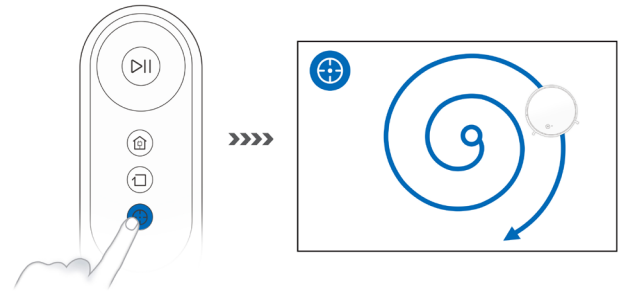
3.3 Wybór trybu czyszczenia

1 Tryb AUTO

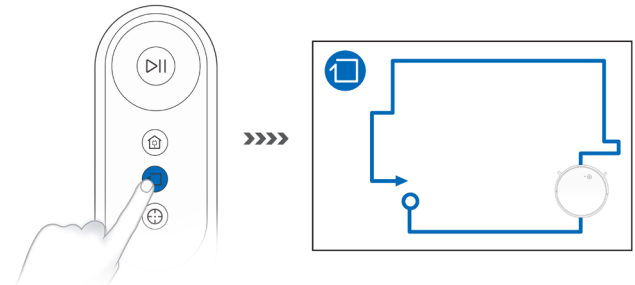
A Domyślnie zostanie wybrana losowa trasa (najlepsze ustawienie do sprzątania dywanów).



2 Tryb czyszczenia punktowego (mniej niż 3 minuty)

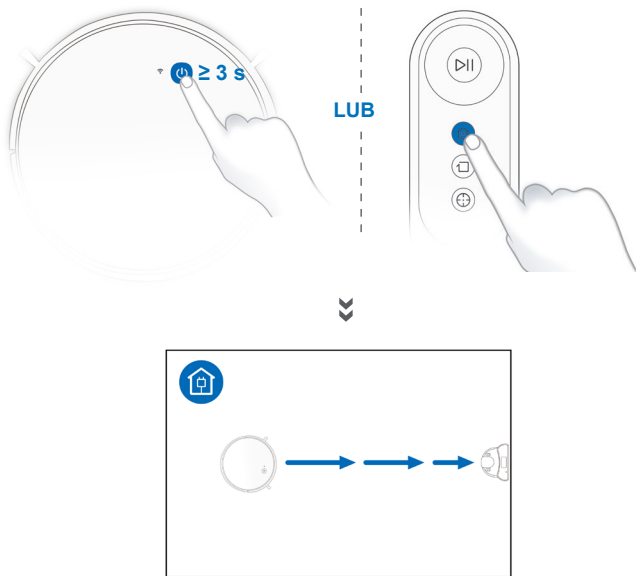


3 Tryb czyszczenia kątów



3. Obsługa i konfiguracja

4 Powrót do stacji dokującej



Wszystkie wyżej wymienione funkcje można włączyć za pomocą aplikacji. Pobierz aplikację ECOVACS, by zyskać dostęp do dodatkowych funkcji, w tym czyszczenia kątów, czyszczenia zaprogramowanej powierzchni itp.



Q ECOVACS HOME



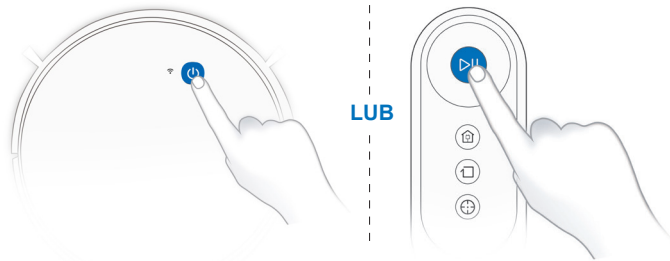
✓ iOS 9.0
lub nowszy

✓ Android 4.0
lub nowszy

3. Obsługa i konfiguracja

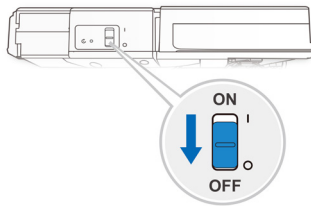
3.4 Pauza, wybudzenie, wyłączenie

1 Pauza



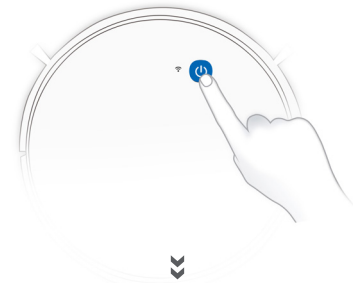
Uwaga: Panel sterowania robota wygasza się, jeśli tryb pauzy robota jest aktywny przez kilka minut. Naciśnij przycisk trybu AUTO na robocie, by wybudzić robota.

3 Wyłączenie urządzenia

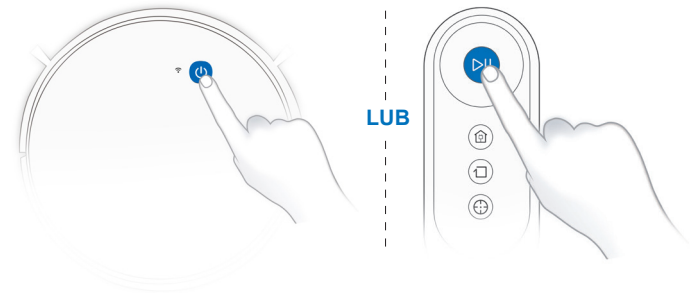


Uwaga: W przypadku nie używania robota DEEBOT zalecamy ładowanie go, gdy jest WŁĄCZONY.

2 Wybudzenie



Naciśnij przycisk trybu AUTO na robocie, by wybudzić robota.

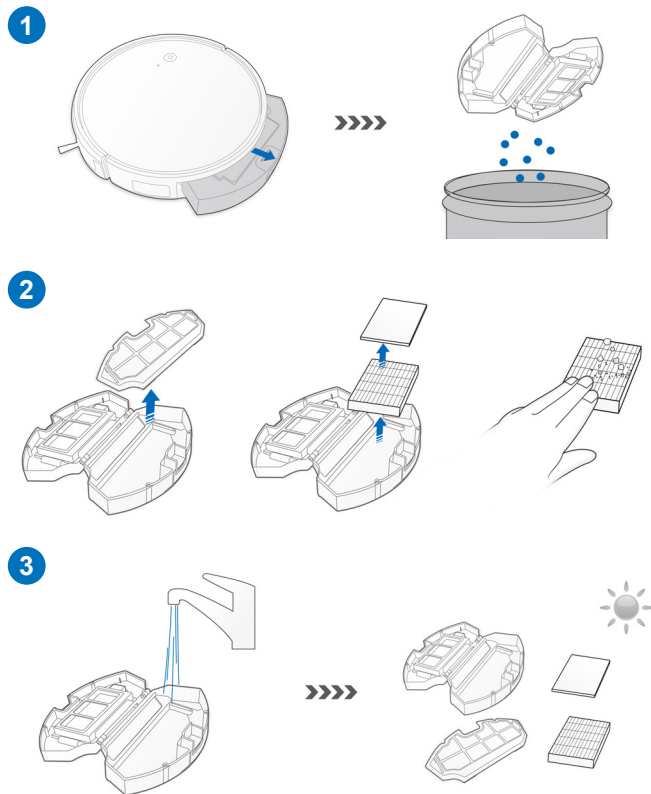
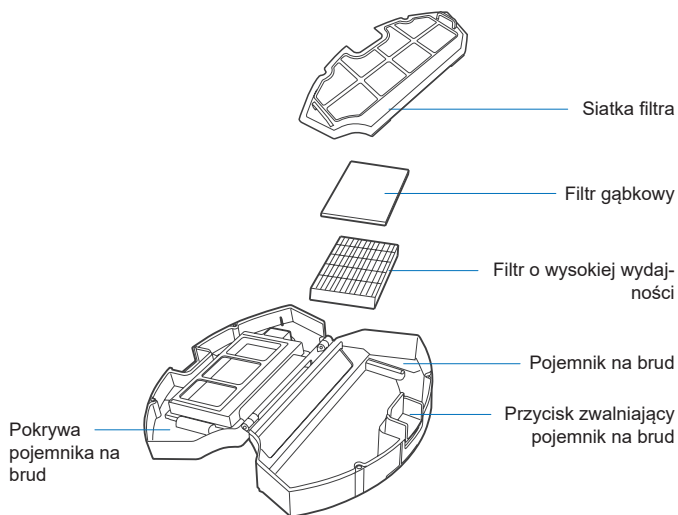


4. Konserwacja

Przed oczyszczeniem i konserwacją robota wyłącz go i odłącz stację dokującą od zasilania.

4.1 Pojemnik na brud i filtry

Pojemnik na brud

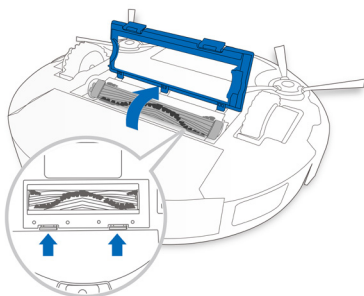


4.2 Szczotka główna i szczotki boczne

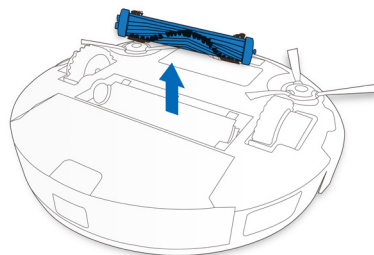
Uwaga: Dostarczone wielofunkcyjne narzędzie czyszczące zapewnia łatwą konserwację. Obchodź się z narzędziem ostrożnie - ma ostre krawędzie.

Szczotka główna

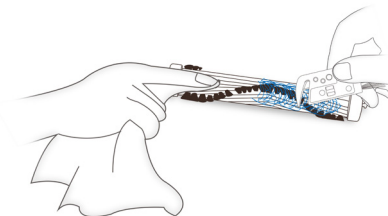
1



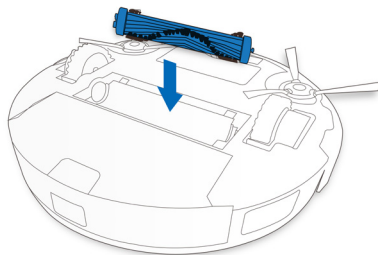
2



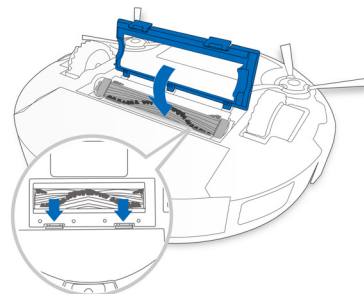
3



4



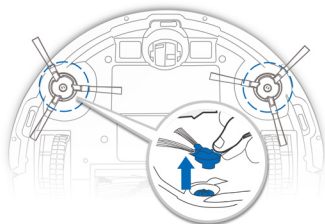
5



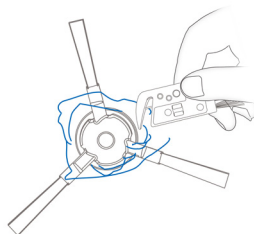
4. Konserwacja

Szczotki boczne

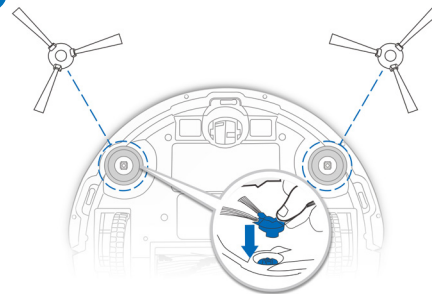
1



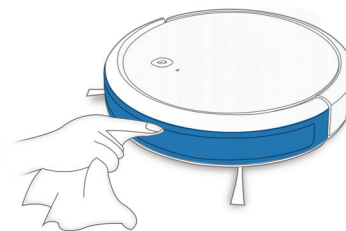
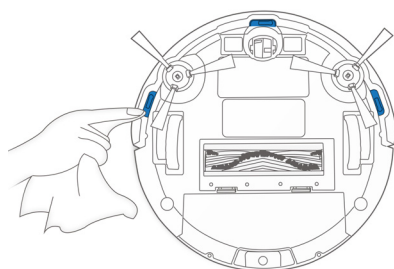
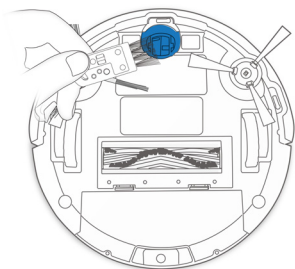
2



3

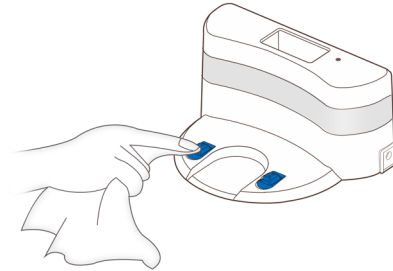
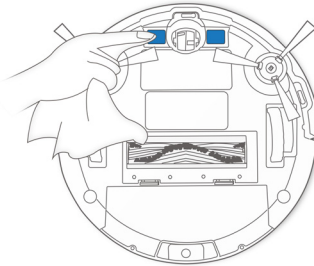


4.3 Inne części



4. Konserwacja

Uwaga: Przed czyszczeniem gniazd ładujących robota i styków stacji dokującej wyłącz robota oraz odłącz stację od zasilania.



4.4 Regularna konserwacja

By zapewnić najwyższą wydajność robota, należy regularnie przeprowadzać czynności konserwacyjne i wymieniać części zgodnie z następującymi wskazaniami:

Część robota	Częstotliwość czynności konserwacyjnych	Częstotliwość wymian
Szczotka boczna	Raz na 2 tygodnie	Co 3 do 6 miesięcy
Szczotka główna	Raz w tygodniu	Co 6 do 12 miesięcy
Filtr gąbkowy/Filtr o wysokiej wydajności	Raz w tygodniu	Co 3 do 6 miesięcy
Kółko uniwersalne Czujniki antyupadkowe Zderzak Gniazda ładujące Styki stacji dokującej	Raz w tygodniu	/

Dostarczone wielofunkcyjne narzędzie czyszczące zapewnia łatwą konserwację. Obchodź się z narzędziem ostrożnie - ma ostre krawędzie.

Uwaga: Producenci ECOVACS wytwarzają różne części zamienne i podzespoły. Skontaktuj się z działem obsługi klienta, by dowiedzieć się więcej o częściach zamiennych.

5. Lampka wskaźnika i dźwięki alarmu

Robot DEEBOT informuje o wystąpieniu problemu poprzez zaświecenie się wskaźnika alarmu i wyemitowanie sygnału dźwiękowego. Więcej szczegółowych informacji na temat pomocy technicznej dostępnych jest w aplikacji ECOVACS i na stronie internetowej.

Wskaźnik

Scenariusz	Wskaźnik
Robot sprząta	Przycisk trybu AUTO świeci się ciągłym BIAŁYM światłem
Robot ładuje się	Przycisk trybu AUTO miga na BIAŁO
Poziom baterii robota jest niski	Przycisk trybu automatycznego AUTO świeci się ciągłym CZERWONYM światłem
Robot wykrył problem	Przycisk trybu automatycznego AUTO miga na CZERWONO

Dźwięki alarmu

Dźwięk alarmu	Problemy	Rowiązanie
Jeden sygnał dźwiękowy	Szczotka główna lub szczotka boczna zaplątały się w coś.	Wyczyść szczotkę główną lub boczną zgodnie z instrukcjami w rozdziale 4: Konserwacja.
Ciągłe sygnały dźwiękowe	Robot zablokował się na czymś lub na kółkach sterujących zgromadził się brud.	Odstaw robota na ziemię lub delikatnie stuknij w zderzak oraz wyczyść kółka sterujące zgodnie z instrukcjami w rozdziale 4: Konserwacja.

6. Problemy

Lp.	Usterka	Możliwe powody	Rozwiązania
1	Robot DEEBOT nie został naładowany.	Robot DEEBOT nie został włączony.	Włącz robota DEEBOT.
		Robot DEEBOT nie został podłączony do stacji dokującej.	Upewnij się, że gniazda ładujące robota dokładnie łączą się ze stykami stacji dokującej.
		Bateria jest całkowicie rozładowana.	Ponownie aktywuj baterię. Włącz robota DEEBOT. Ręcznie umieść robota na stacji dokującej i zdejmij go po trzech minutach ładowania. Czynyś powtórz trzykrotnie, a następnie normalnie naładuj robota.
2	DEEBOT nie może wrócić do stacji dokującej.	Stacja dokująca jest niewłaściwie ustawiona.	Sprawdź w rozdziale 3.2, jak prawidłowo ustawić stację dokującą.
3	Robot DEEBOT podczas pracy napotyka przeszkodę i zatrzymuje się.	Robot DEEBOT zaplątał się w coś na podłodze (przewody, opadające zasłony, frędzle dywanu itp.).	Robot DEEBOT spróbuje uwolnić się na wiele sposobów. Jeśli mu się nie uda, ręcznie usuń przeszkodę i zrestartuj robota.
4	Robot DEEBOT wraca do stacji dokującej przed zakończeniem sprzątania.	Jeśli poziom baterii jest niski, robot DEEBOT automatycznie przełącza się do trybu ładowania i samodzielnie wraca do stacji dokującej.	To normalne. Nie trzeba podejmować żadnych działań.
		Czas sprzątania różni się w zależności od powierzchni podłogi, skomplikowanego kształtu pomieszczenia oraz wybranego trybu czyszczenia.	To normalne. Nie trzeba podejmować żadnych działań.

6. Problemy

Lp.	Usterka	Możliwe powody	Rozwiązania
5	Robot DEEBOT nie rozpoczyna czyszczenia automatycznie o ustawionej godzinie.	Funkcja harmonogramu została anulowana.	Program DEEBOT umożliwiający sprzątnie o ustawionych godzinach korzysta z aplikacji ECOVACS.
		Funkcja kontynuacji sprzątnia jest aktywna, ale robot DEEBOT zakończył sprzątnie zaprogramowanej powierzchni.	To normalne. Nie trzeba podejmować żadnych działań.
		Robot DEEBOT został wyłączony.	Włącz robota DEEBOT.
		Poziom baterii jest niski.	Przechowuj włączanego robota DEEBOT na stacji dokującej, by mieć pewność, że zawsze ma w pełni naładowaną baterię.
		Wlot ssący robota jest zablokowany i/ lub cząsteczki brudu blokują podzespoły urządzenia.	Wyłącz robota DEEBOT, wyczyść pojemnik na brud i odwróć robota. Wyczyść wlot ssący, szczotki boczne i szczotkę główną zgodnie z instrukcjami w rozdziale 4.
6	Robot DEEBOT nie sprząta całej powierzchni.	Sprzątna powierzchnia nie została uporządkowana.	Usuń z podłogi małe przedmioty i uporządkuj miejsce do wyczyszczenia, zanim robot DEEBOT zacznie pracę.
7	Robot DEEBOT nie łączy się z domową siecią Wi-Fi.	Wprowadzono niepoprawne nazwę użytkownika i hasło.	Wprowadź prawidłowe dane logowania do Wi-Fi.
		DEEBOT nie znajduje się w zasięgu domowego sygnału Wi-Fi.	Upewnij się, że DEEBOT znajduje się w zasięgu domowego sygnału Wi-Fi.
		Konfiguracja sieci rozpoczęła się, gdy robot DEEBOT nie był gotowy.	Włącz urządzenie. Za pomocą igły wciśnij przycisk resetujący i przytrzymaj przez trzy sekundy. Robot DEEBOT jest gotowy do konfiguracji sieci, gdy rozlegnie się melodyjka, a wskaźnik Wi-Fi zacznie powoli pulsować.
		System operacyjny smartfona wymaga aktualizacji.	Zainstaluj aktualizacje systemu. Aplikacja ECOVACS jest zgodna z urządzeniami o systemach iOS 9.0 i nowszych oraz Android 4.0 i nowszych.

7. Specyfikacje

Model	DC3G/DC3G.10/DC3G.20		
Znamionowe parametry wejścia	19 V \equiv 0,6 A 11,4 W		
Stacja dokująca			
Znamionowe napięcie wyjściowe	19 V \equiv	Znamionowy prąd wyjściowy	0,6 A
Model zasilacza	YJS015F-1900600G/DK18-190060H-V		
Znamionowe parametry wejścia	100-240 V~ 50-60 Hz 0,5 A		
Znamionowe parametry wyjścia	19 V \equiv 0,6 A		
Model pilota	RC1633	Napięcie wejściowe	3V \equiv
Pobór mocy w trybie wyłączenia/czuwania	Poniżej 0,50 W		
Pobór mocy w trybie czuwania sieciowego	Poniżej 2,00 W		
Pasma częstotliwości i moc	Częstotliwość pracy: 2412 MHz - 2472 MHz		
	Maksymalna moc sygnału radiowego: 19 dBm		

Uwaga: Specyfikacje techniczne i projektowe mogą ulec zmianie ze względu na nieustanne ulepszanie produktu. Podczas pracy urządzenia należy zachować minimalną odległość 20 cm między radiatorem a ciałami osób znajdujących się w pobliżu.

Ecovacs Robotics Co., Ltd

18 You Xiang Road, okręg Wuzhong, Suzhou, prowincja
Jiangsu, Chińska Republika Ludowa

DC3G-EU01-IM2019R00