



WINBOT™ 920
Lietošanas rokasgrāmata

Svarīgi norādījumi par drošību

Lietojot elektrisko ierīci, vienmēr ir jāievēro pamata piesardzības pasākumi, ietverot tālāk norādīto.

PIRMS ŠĪS IERĪCES LIETOŠANAS IZLASIET VISUS NORĀDĪJUMUS UZGLABĀJIET ŠOS NORĀDĪJUMUS

1. Ierīci drīkst lietot personas ar samazinātām fiziskām, jutīguma un mentālām spējām un zināšanu trūkumu par ierīcēm, ja šādas personas tiek uzraudzītas un viņām tiek sniegti norādījumi par ierīces lietošanu drošā veidā un viņi izprot risku, kādu ierīce var radīt. Bērni nedrīkst spēlēties ar ierīci. Nelietojiet ierīci, ja tā ir nomesta zemē, tai ir redzami bojājumi vai tai ir noplūde. Uzlādes laikā novietojiet ierīci bērniem nepieejamā vietā.
2. Nelietojiet vietās, kur ir īpaši zema vai augsta temperatūra (zem 0 °C/32 °F vai virs 40 °C/104 °F, mitrums vairāk par 65%). Ierīci var izmantot, lai tīrītu logu ārpusi, ja tā ir pareizi piesieta drošā pozīcijā ar karabīni, ir pietiekami mazs vējš un nelīst vai nesnieg.
3. Nelietojiet izstrādājumu spēcīga vētras un vēja, kas pārsniedz 10 ballu spēku, laikā un vietās, kur augstums pārsniedz 2000 metrus (6162 pēdas).
4. Nodrošiniet, ka tīrīšanas laikā ierīce ir pievienot strāvas padeves avotam. Ierīcei ir rezerves akumulators, kurš tiek uzlādēts lietošanas laikā. Rezerves akumulators nodrošina ierīces barošanu, ja tiek atvienota no strāvas padeves avota vai rodas strāvas padeves pārrāvums.
5. Neatstājiet ierīci nepieskatītu, kad tā ir pievienota strāvas padeves avotam.
6. Lietošanai TIKAI mājas apstākļos. Nelietojiet ierīci komerciālās vai rūpnieciskās telpās.
7. Nelietojiet ierīci uz saplaisājuša stikla.
8. Lietojiet tikai ražotāja ieteiktos vai tirgotos piederumus. Lietojiet tikai ražotāja piegādāto strāvas adapteri.
9. Pārlicinieties, ka strāvas padeves spriegums atbilst uz strāvas adaptera norādītajam spriegumam.
10. Nelietojiet ierīci uz rūtota loga, kura rūts izmērs ir mazāks par 5 mm (0,2 collas).
11. Nelietojiet ierīci uz mitra un eļļaina loga.
12. Uzglabājiet ierīci vietās, kur nav karstumu izdaloši un uzliesmojoši materiāli.
13. Nelietojiet ierīci, ja tā nav pienācīgi nostiprināta pie stikla vai tai ir redzamas bojājumu pazīmes.

14. Lai samazinātu elektrošoka risku, neievietojiet ierīci ūdenī vai šķidrumā. Nelietojiet un neuzglabājiet ierīci vietā, kur tā var iekrist vannā vai izlietnē.
15. Nepieskarieties kontaktdakšai un ierīcei ar mitrām rokām.
16. Nelādējiet ierīci vietā, kur ir īpaši auksta vai zema temperatūra, jo tas var ietekmēt akumulatora kalpošanas laiku.
17. Kad lādējat ierīci, nenovietojiet to uz citas elektriskās ierīces un turiet to tālāk no uguns un šķidruma.
18. Rīkojieties uzmanīgi, lai nesabojātu strāvas vadu. Nevelciet un nenesiet ierīci, turot aiz strāvas vada, nelietojiet strāvas vadu kā rokturi, neaizveriet logu, iespiežot strāvas vadu, un nenovietojiet uz tā smagus priekšmetus. Turiet strāvas vadu tālāk no karstām virsmām.
19. Nelietojiet ar bojātu strāvas vadu vai kontaktlīdzi. Nelietojiet ierīci, ja tā nedarbojas pareizi, ir nomesta zemē, bojāta vai nokļuvusi saskarē ar ūdeni. Tie ir jānomaina ražotājam vai tā pilnvarotam apkalpes pārstāvim, lai neradītu apdraudējumu.
20. Ja strāvas vads ir bojāts, tas ir jānomaina ražotājam vai tā pilnvarotam apkalpes pārstāvim, lai neradītu apdraudējumu.
21. Pirms ierīces tīrīšanas vai apkopes atvienojiet kontaktdakšu no kontaktlīzdas. Neatvienojiet strāvas adapteri, velkot aiz strāvas vada.
22. Rezerves akumulators ir jānomaina ražotājam vai tā pilnvarotam apkalpes pārstāvim, lai neradītu apdraudējumu.
23. Pirms ierīces likvidēšanas rezerves akumulators ir jāizņem un jālikvidē atbilstoši vietējiem likumiem un noteikumiem.
24. Pirms akumulatora izņemšanas, lai likvidētu ierīci, ierīce ir jāatvieno no kontaktlīzdas.
25. Izlietotos akumulatorus likvidējiet atbilstoši vietējiem likumiem un noteikumiem.
26. Nededziniet ierīci, pat ja tā ir nopietni bojāta. Akumulatori ugunī var eksplodēt.
27. Ierīce ir jālieto atbilstoši šajā lietošanas rokasgrāmatā sniegtajiem norādījumiem. Uzņēmums neuzņemas atbildību par jebkāda veida bojājumiem un traumām, kas radušās nepareizas lietošanas dēļ.
- 28. BRĪDINĀJUMS.** Akumulatora uzlādei lietojiet tikai kopā ar ierīci piegādāto atvienojamo uzlādes bloku EA10952.
29. Robotā ir akumulators, kuru nomaiņu var veikt tikai apmācītas personas.
30. Kontaktdakša un strāvas adapteris ir jālieto iekšējās.

Lai atbilstu RF ekspozīcijas prasībām, ir jāuztur 20 cm vai lielāks atstatums starp šo ierīci un personām ekspluatācijas laikā.

Lai nodrošinātu atbilstību, nav ieteicamas darbības, kas tiek veiktas tuvāk par šo attālumu. Šim raidītājam izmantoto antenu nedrīkst novietot kopā ar kādu citu antenu vai raidītāju.

| | |
|---|---|
|  | II klase |
|  | Pret īssavienojumiem drošs atdalītājtransformators |
|  | Pārslēgšanas režīma barošanas bloks |
|  | Lietošanai tikai telpās |
|  | Līdzstrāva |
|  | Maiņstrāva |

ES valstīm

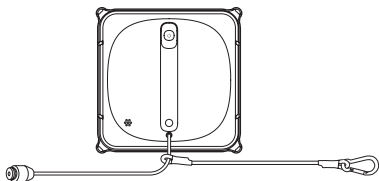
ES atbilstības deklarāciju skatiet šeit: <https://www.ecovacs.com/global/compliance>



Pareiza atbrīvošanās no izstrādājuma

Šī uzlīme norāda, ka visā ES teritorijā šo izstrādājumu nedrīkst izmest mājsaimniecības atkritumos. Lai novērstu iespējamu kaitīgu iedarbību uz apkārtējo vidi vai cilvēku veselību nekontrolētas atkritumu izmešanas dēļ, likvidējiet to atbildīgi, veicinot materiālu resursu ilgtspējīgu atkārtotu izmantošanu. Lai pārstrādātu nolietoto ierīci, izmantojiet atgriešanas un savākšanas sistēmu vai sazinieties ar izplatītāju, kur iegādājāties izstrādājumu. Tie var drošā veidā pārstrādāt izstrādājumu.

Iepakojuma saturs



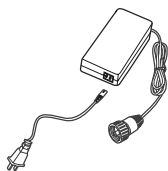
WINBOT+ drošās saites sistēma un karabiņe



Lietošanas rokasgrāmata



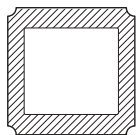
WINBOT tīrīšanas šķīdums



Strāvas adaptēris



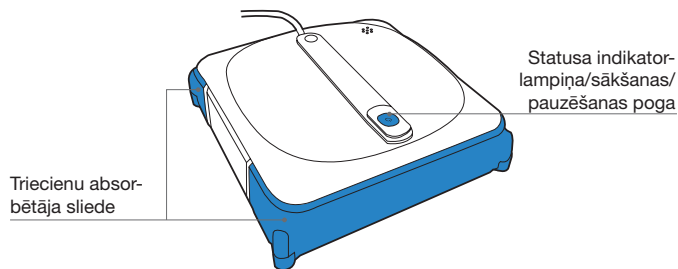
Tīrīšanas drāna



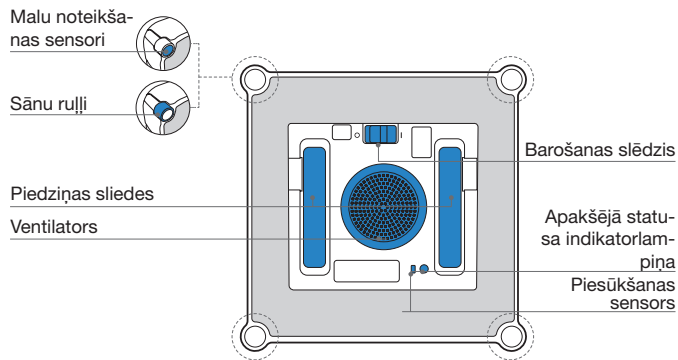
Tīrīšanas paliktņi

Izstrādājuma diagramma

WINBOT



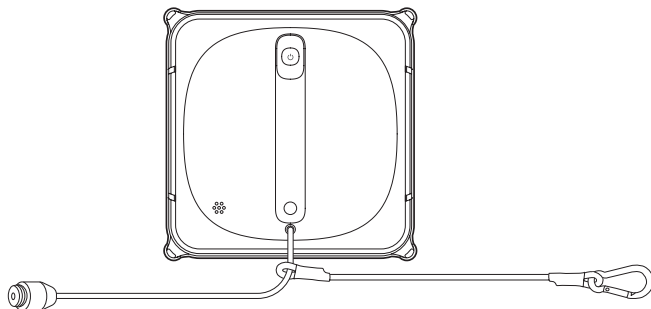
Skats no apakšas



Piezīme. Attēli un zīmējumi ir tikai atsaucei un var atšķirties no faktiskā izstrādājuma izskata. Izstrādājuma konstrukcija un specifikācijas var tikt mainītas bez iepriekšēja brīdinājuma.

Piezīmes pirms tīrīšanas

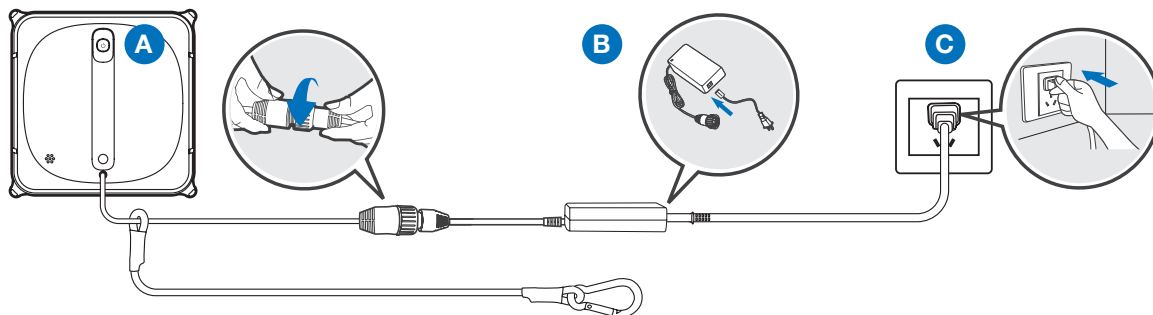
Pirms lietošanas pārliecinieties, vai drošības saite un karabīne ir savienotas ar ierīci WINBOT. (Savienojums ir izveidots standartaprīkojumā. Neatvienojiet pirms tīrīšanas.)



Piezīme. Nelietojiet ierīci WINBOT uz rūtota loga, kura rūts izmērs ir mazāks par 5 mm (0,2 collām).

Ātrā sāksana

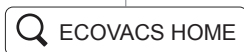
1. Pievienojiet pie ierīces WINBOT strāvas vadu, strāvas adapteri un spraudni.



2. Lietotne ECOVACS HOME

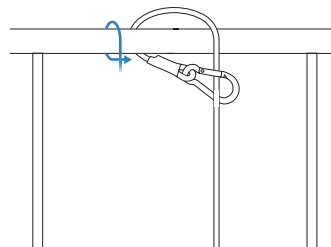
Lai baudītu visas pieejamās funkcijas, ieteicams vadīt WINBOT, izmantojot lietotni ECOVACS HOME.

- Dziļās tīrīšanas režīms
- Traipu tīrīšanas režīms
- Maiņa no loga iekšpusē uz ārpusi un otrādi



3. Sagatavošana pirms lietošanas

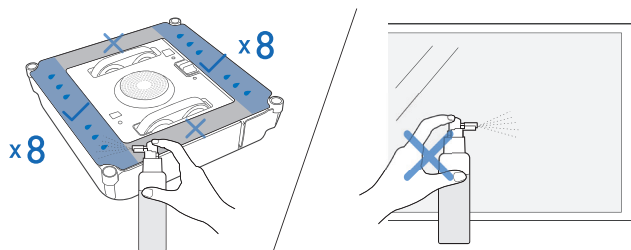
Pareizi piesieniet ierīci WINBOT drošā vietā



Piezīme. Lai garantētu drošību, pirms lietošanas pārliecinieties, vai ierīce WINBOT ir pareizi piesieta drošā vietā. Ieteicams drošo saites sistēmu nostiprināt ar karabīni pie stabilas un drošas metāla sliedes.

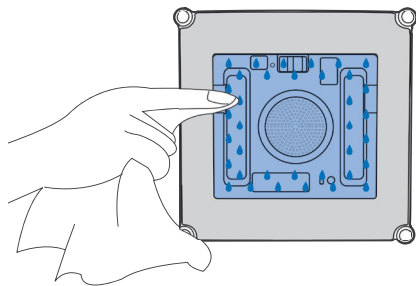
Tīrīšanas līdzekļa izsmidzināšana

Ierīci WINBOT ieteicams lietot ar ECOVACS WINBOT tīrīšanas šķīdumu. Izmantojot ūdensvada ūdeni vai citus tīrīšanas līdzekļus, var ne-labvēlīgi ietekmēt tīrīšanas veiktspēju. Citu tīrīšanas šķīdumu lietošana var potenciāli anulēt garantiju.



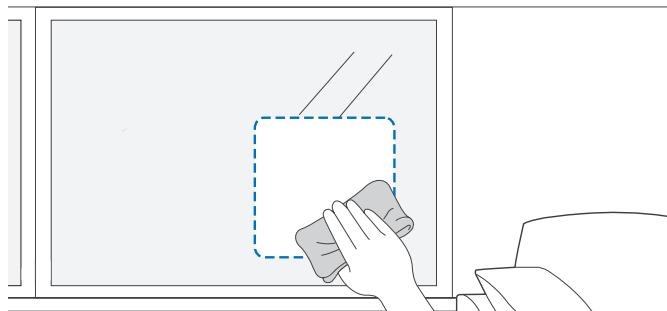
Piezīme. Neuzsmidziniet pārāk daudz tīrīšanas līdzekļa, jo, tā rīkojoties, var radīt piedziņas sliekšņu slīdēšanu.

Noslaukiet ierīces WINBOT apakšu ar sausu drānu



Noslaukiet zonu, kur piestiprināsiet ierīci WINBOT

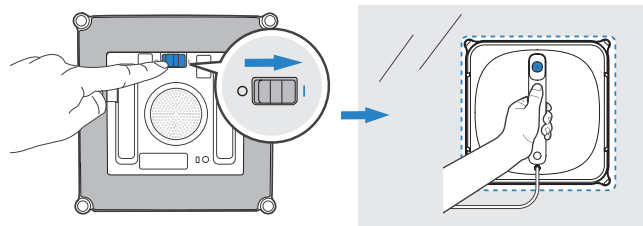
Noslaukiet zonu, kur drošā veidā piestiprināsiet ierīci WINBOT. Novietojiet ierīci WINBOT uz loga vismaz 10 cm (4 collu) attālumā no loga stūriem vai citiem šķēršļiem.



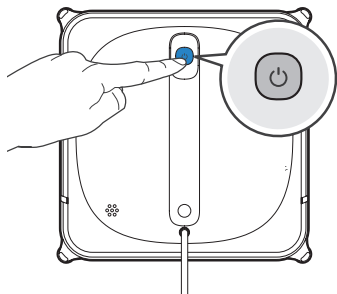
Piezīme. Turiet objektus tālāk no ierīces WINBOT ventilatora, lai izvairītos no nosprostošanas.

4. Sākšana

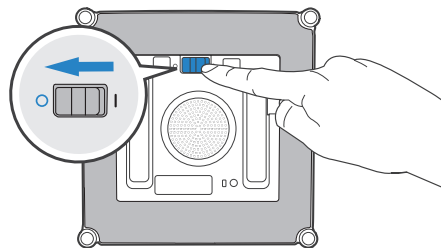
Pārslēdziet barošanas slēdzi pozīcijā "I". Piestipriniet ierīci WINBOT pie stikla, un ierīce WINBOT uzsāk tīrīšanu pēc tam, kad tā sekmīgi nostiprināta pie loga.



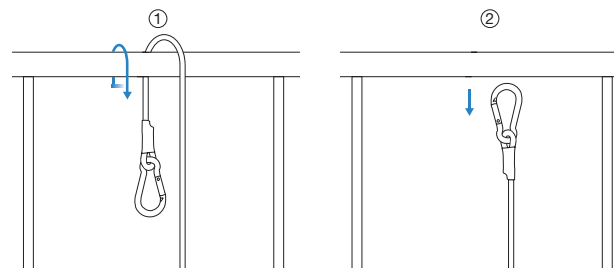
5. Pauzēšana



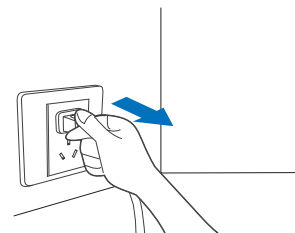
Izslēdziet.



Nenostiprināta drošā saite

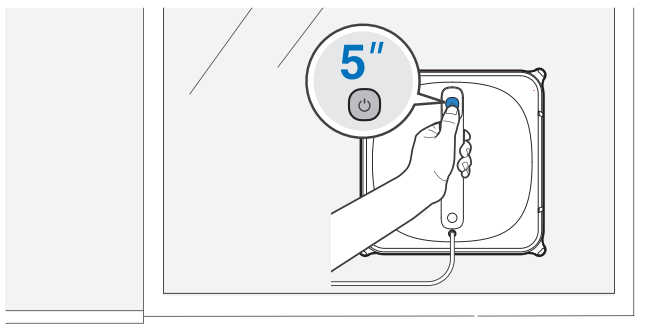


Atvienojiet ierīci WINBOT.



6. Pabeigšana

Ierīces WINBOT noņemšana

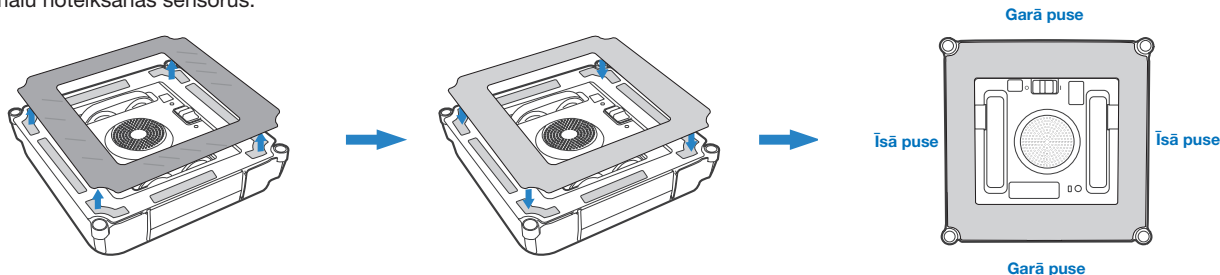


3. Apkope

Tīršanas paliktnis

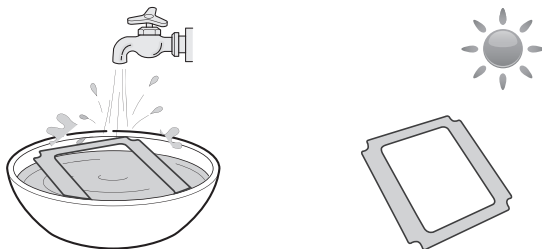
Nomainiet tīršanas paliktni

Noņemiet netīro tīršanas paliktni no ierīces WINBOT un uzlieciet jaunu. Pārļiecinieties, vai tīršanas paliktnis ir pareizi piestiprināts un neaizsedziet malu noteikšanas sensorus.



Piezīme. Pelēko mikrošķiedru lieciet uz āru.

Tīršanas paliktna mazgāšana



Piezīme. Mazgājiet ar vieglu mazgāšanas līdzekli.

Ierīcei WINBOT nelietojiet mitru tīršanas paliktni, pretējā gadījumā tā var noslidēt no loga.

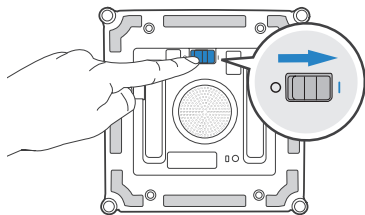
Regulāri mazgājot tīršanas paliktni, var pagarināt tā kalpošanas laiku.

Ja tīršanas paliktnis nodilst vai vairs neder stiprinājuma zonai, nomainiet ar jaunu, lai iegūtu optimālu tīršanas veiktspēju.

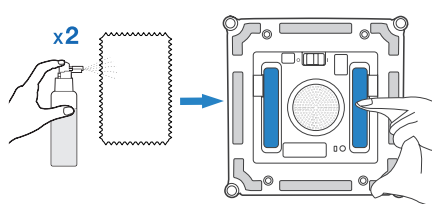
Vairāk piederumu skatiet vietnē <https://www.ecovacs.com/global>.

Piedziņas sliedes

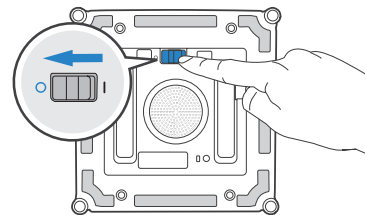
1.



2.

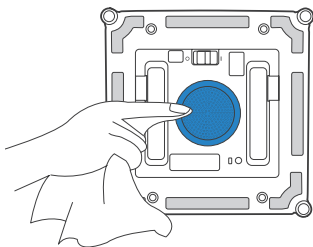


3.

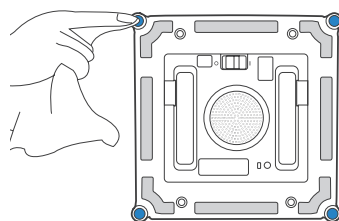


Piezīme. Lietotnē ECOVACS HOME pārbaudiet piedziņas sliedes. Apturiet piedziņas sliedes, ja uz tām redzat netīrumus.

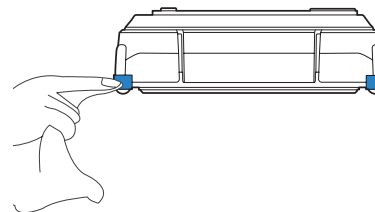
Ventilators



Malu noteikšanas sensori




Sānu rullīši



* Pēc tam, kad ierīce WINBOT ziņo par zemu akumulatora uzlādes līmeni, noteikti pirms lietošanas un uzglabāšanas uzlādējiet to pilnībā, lai izvairītos no akumulatora kalpošanas laika samazināšanās.

* Ja ierīce WINBOT kādu laiku netiek izmantota, pirms uzglabāšanas pilnībā uzlādējiet tās akumulatoru un izslēdziet to. Uzlādējiet to ik pēc sešiem mēnešiem, lai novērstu akumulatora dziļo izlādi.

4. Statusa indikatorlampiņa

| Gaismas efekts | Statuss |
|--|---|
| Statusa indikatorlampiņa nepārtraukti deg ZILĀ krāsā. | Ierīce WINBOT ir pilnībā uzlādēta. |
| | Ierīce WINBOT ir sekmīgi piestiprinājusies pie stikla un gatava veikt tīrīšanu. |
| | Ierīce WINBOT veic tīrīšanu. |
| | Ierīce WINBOT ir pauzēta. |
| | Tīkla iestatīšana ir pabeigta. |
| Statusa indikatorlampiņa lēni mirgo ZILĀ krāsā. | Ierīce WINBOT ir pauzēta un notiek uzlāde. |
| Statusa indikatorlampiņa pārstāj mirgot ZILĀ krāsā. | Ierīce WINBOT ir miega režīmā. Nospiediet pogu  , lai to aktivizētu. |
| | Ierīce WINBOT ir izslēgta. |
| Statusa indikatorlampiņa nepārtraukti deg SARKANĀ krāsā. | Ierīcei WINBOT ir zems akumulatora uzlādes līmenis. Noņemiet to no loga. |
| Statusa indikatorlampiņa mirgo SARKANĀ krāsā. | Ierīcei WINBOT radusies problēma. Papildinformāciju skatiet 5. sadaļā Problēmu novēršana. |

Problēmu novēršana

| Nr. | Kļūme | Iespējamie iemesli | Risinājumi |
|-----|---|---|---|
| 1. | Ierīce WINBOT tīrīšanas laikā pārvietojas neregulārā rakstā. | Uz loga ir pārāk daudz nefirumu. | A. Uzsmidziniet papildu tīrīšanas šķīdumu uz tīrīšanas paliktņa. |
| | | Tīrīšanas paliktņi ir pārāk netīrs. | B. Notīriet piedziņas sliedes, kā aprakstīts 3. sadaļā. |
| | | Tīrīšanas paliktņi ir pārāk mitrs. | C. Nomainiet tīrīšanas paliktņi un restartējiet tīrīšanas ciklu. |
| | | Piedziņas sliedes ir netīras. | D. Izmantojiet lietotni, lai kontrolētu tīrīšanu, nospiežot virzienu pogas. |
| | | Piedziņas sliedes ir nodilušas. | E. Vispirms notīriet logu ar roku un pēc tam lietojiet ierīci WINBOT regulārai tīrīšanai. * Ierīce WINBOT ir paredzēta parastu logu tīrīšanai. Izstrādājums NAV paredzēts, lai aizvietotu īpaši netīru logu vai pirmreizējo tīrīšanu. |
| 2. | Ierīce WINBOT nepārvietojas. | Tīrīšanas paliktņi ir uzstādīti nepareizi. | Noņemiet tīrīšanas paliktņi un uzlieciet atkārtoti. |
| | | Uz tīrāmās virsmas ir atstarpes vai plaisas. | Satveriet drošo saiti vai strāvas vadu. Tikmēr lietotnē ECOVACS HOME nospiediet virzienu pogas, lai ierīce WINBOT varētu atstāt atstarpi vai barjeru. |
| | | Tīrīšanas paliktņa plāksni bloķē mazi šķēršļi uz stikla. | |
| 3. | Ierīce WINBOT nevar pārvietoties vai pārvietojas pa apli. | Iespējamie iemesli: piesārņotās piedziņas sliedes. | Pārbaudiet, vai uz piedziņas sliedēm ir putekļi un nefirumi. Ja tā ir, notīriet piedziņas sliedes, kā aprakstīts 3. sadaļā. Vēlreiz palaidiet ierīci WINBOT. Ja problēma joprojām pastāv, sazinieties ar klientu apkalpošanas dienestu. |
| 4. | Ierīce WINBOT tīrīšanas laikā nekustas vai pārvietojas neregulārā rakstā. | Iespējamie iemesli: piesārņotās triecienu absorbētāja sliede. | Noņemiet ierīci WINBOT no loga. Pārbaudiet, vai nav piesārņotās triecienu absorbētāja sliede. Notīriet ierīces WINBOT triecienu absorbētāju sliedi un restartējiet ierīci. Ja problēma joprojām pastāv, sazinieties ar klientu apkalpošanas dienestu. |
| | | Triecienu absorbētāju sliede ir bojāta. | A. Noņemiet tīrīšanas paliktņi un uzstādiet jauna, pārliecinoties, ka tas neaizsedz un neietekmē malu noteikšanas sensorus. B. Notīriet malu noteikšanas sensorus, kā norādīts 3. sadaļā. C. Ja problēma joprojām pastāv, sazinieties ar klientu apkalpošanas dienestu. |
| | | Malu noteikšanas sensori atskaņo neparastu signālu. | |
| | | Ventilatora kļūme. | A. Notīriet ventilatoru, kā aprakstīts 3. sadaļā. B. Ja problēma joprojām pastāv, sazinieties ar klientu apkalpošanas dienestu. |

| Nr. | Kļūme | Iespējamie iemesli | Risinājumi |
|-----|--|---|---|
| 5. | Ierīce WINBOT pārtrauc kustību pēc piespīrināšanas pie stikla. | Ierīce WINBOT ir pārāk tuvu stikla malai vai pārāk tuvu šķērslim. | Izmantojiet lietotnes virzienu vadības pogas, lai pārvietotu ierīci WINBOT prom no problemātiskās zonas un vismaz 10 cm/4 collu attālumā no loga stūra un šķēršļiem. Restartējiet ierīci WINBOT. Vai noņemiet ierīci WINBOT uz loga vismaz 10 cm (4 collu) attālumā no loga stūriem vai citiem šķēršļiem. Restartējiet ierīci WINBOT. |
| 6. | Ierīce WINBOT ir iesprūdusi. | Tā iesprūdusi aiz šķēršļa. | Droši nostipriniet aizsargsprādzi un saiti. Satveriet ierīces WINBOT strāvas vadu, izmantojiet lietotni ECOVACS HOME, lai pārvietotu ierīci WINBOT prom no iesprūšanas zonas. Ja problēma joprojām pastāv, sazinieties ar klientu apkalpošanas dienestu. |

Lietotnes savienojuma izveide

Pirms izveidot savienojumu, pārliecinieties, vai ierīce WINBOT un mobilais tālrunis atbilst tālāk norādītajām prasībām.

1. Ieslēgta mobilā tālruņa Bluetooth opcija.
2. Ieslēgts ierīces WINBOT barošanas slēdzis, un deg indikatorlampiņa.
3. Lietotnē ECOVACS HOME un nevis tālruņa iestatījumos izveidojiet ierīces WINBOT savienojumu pāri.
4. Starp Bluetooth un Wi-Fi var notikt savstarpēji frekvenču traucējumi. Savienojuma pāri izveides laikā ieteicams ierīci WINBOT paturēt mobilā tālruņa tuvumā un tālāk no Wi-Fi maršrutētāja.
5. Ja neizdodas izveidot savienojumu, mēģiniet atvienot citas Bluetooth ierīces, pārliecinieties, vai ierīce WINBOT nav savienota ar citu mobilo tālruni, un mēģiniet vēlreiz.
6. Bluetooth var atvienot, ja ierīce WINBOT atrodas pārāk tālu no tālruņa. Mēģiniet atkārtoti izveidot savienojumu tuvākā attālumā.
7. Lai izmantotu ierīci WINBOT, nepieciešams lietotnei ECOVACS HOME atļaut piekļuvi atrašanās vietas informācijai, Bluetooth un mobilā tālruņa atmiņai.

Ja problēmas joprojām pastāv pēc iepriekš minēto metožu lietošanas, sazinieties ar klientu apkalpošanas dienestu.

Tehniskās specifikācijas

| | | | |
|------------------------------------|------------------------------|----------------|-----------------|
| WINBOT modelis | WG811 | | |
| Nominālā patērētā jauda | 24 V === 3,75 A | Nominālā jauda | 75 W |
| Strāvas adapteris: EA10952 | | | |
| Ievade: 100–240 V ~ 50–60 Hz 1,5 A | Izvade: 24 V === 3,75 A 90 W | | |
| Izslēgta/gaidstāves režīma jauda | Līdz 0,50 W | Frekvence | 2400–2483,5 MHz |

Bezvadu moduļa izvades jauda ir mazāka par 100 mW.

Piezīme. Var tikt veiktas tehniskās un konstrukcijas izmaiņas, lai turpinātu izstrādājuma uzlabošanu.

Ecovacs Home Service Robotics Co., Ltd.

No.518 Songwei Road,Wusongjiang industry Park,Guoxiang Street,
Wuzhong District,Suzhou, Jiangsu,China

451-2005-0300