



# WINBOT™ 880

Lietošanas rokasgrāmata

Apsveicam ar ierīces ECOVACS ROBOTICS WINBOT iegādi! Mēs ceram, ka tā jums kalpos daudzus gadus. Mēs ticam, ka jaunā robota iegāde palīdzēs mājā uzturēt tīrību un jums atliks vairāk laika citām lietām.

Dzīvojiet viedi. Baudiet dzīvi.

Ja rodas situācijas, kuras šajā lietošanas rokasgrāmatā nav pienācīgi aprakstītas, sazinieties ar klientu apkalpošanas dienestu, kura tehniskie darbinieki jums palīdzēs saistībā ar konkrēto problēmu vai jautājumu.

Lai uzzinātu vairāk, apmeklējiet ECOVACS ROBOTICS oficiālo vietni: [www.ecovacs.com](http://www.ecovacs.com)

Uzņēmums patur tiesības veikt šī izstrādājuma tehniskas un/vai konstrukcijas izmaiņas, turpinot tā nepārtrauktu uzlabošanu.

**Paldies, ka izvēlējāties WINBOT!**

---

# Satura rādītājs

---

1. Svarīgi norādījumi par drošību .....	4
2. Iepakojuma saturs .....	8
3. Ierīces WINBOT lietošana .....	10
4. Apkope .....	15
5. Statusa indikatorlampiņa un skaņas signāli .....	18
6. Problēmu novēršana .....	19
7. Tehniskās specifikācijas .....	21

# 1. Svarīgi norādījumi par drošību

---

Lietojot elektrisko ierīci, vienmēr ir jāievēro pamata piesardzības pasākumi, ietverot tālāk norādīto.

## **PIRMS ŠĪS IERĪCES LIETOŠANAS IZLASIET VISUS NORĀDĪJUMUS UZGLABĀJIET ŠOS NORĀDĪJUMUS**

1. Ierīci drīkst lietot personas ar samazinātām fiziskām, jutīguma un mentālām spējām un zināšanu trūkumu par ierīcēm, ja šādas personas tiek uzraudzītas un viņām tiek sniegti norādījumi par ierīces lietošanu drošā veidā un viņi izprot risku, kādu ierīce var radīt. Bērni nedrīkst spēlēties ar ierīci. Nelietojiet ierīci, ja tā ir nomesta zemē, tai ir redzami bojājumi vai tai ir noplūde. Uzlādes laikā novietojiet ierīci bērniem nepieejamā vietā.
2. Nelietojiet vietās, kur ir īpaši zema vai augsta temperatūra (zem 0 °C/32 °F vai virs 40 °C/104 °F, mitrums vairāk par 65%). Ierīci var izmantot, lai tīrītu logu ārpusi, ja tas ir pareizi piesiets pie drošības korpusa, ir pietiekami mazs vējš un nelīst vai nesnieg.
3. Nodrošiniet, ka tīrīšanas laikā ierīce ir pievienota

strāvas padeves avotam. Ierīcei ir rezerves akumulators, kurš tiek uzlādēts lietošanas laikā. Rezerves akumulators nodrošina ierīces barošanu, ja tiek atvienota no strāvas padeves avota vai rodas strāvas padeves pārrāvums.

4. Neatstājiet ierīci nepieskatītu, kad tā ir pievienota strāvas padeves avotam.
5. Lietošanai TIKAI mājas apstākļos. Nelietojiet ierīci komerciālās vai rūpnieciskās telpās.
6. Nelietojiet ierīci uz saplaisājuša stikla.
7. Lietojiet tikai ražotāja ieteiktos vai tirgotos piederumus. Lietojiet tikai ražotāja piegādāto strāvas adapteri.
8. Pārlicinieties, ka strāvas padeves spriegums atbilst uz strāvas adaptera norādītajam spriegumam.
9. Nelietojiet ierīci uz rūtota loga, kura rūts izmērs ir mazāks par 5 mm (0,2 collas).
10. Nelietojiet ierīci uz mitra un eļļaina loga.
11. Uzglabājiet ierīci vietās, kur nav karstumu izdaloši un uzliesmojoši materiāli.
12. Nelietojiet ierīci, ja tā nav pienācīgi nostiprināta pie stikla vai tai ir redzamas

# 1. Svarīgi norādījumi par drošību

bojājumu pazīmes.

13. Lai samazinātu elektrošoka risku, neievietojiet ierīci ūdenī vai šķidrumā. Nelietojiet un neuzglabājiet ierīci vietā, kur tā var iekrist vannā vai izlietnē.
14. Nepieskarieties kontaktdakšai un ierīcei ar mitrām rokām.
15. Nelādējiet ierīci vietā, kur ir īpaši auksta vai zema temperatūra, jo tas var ietekmēt akumulatora kalpošanas laiku.
16. Kad lādējat ierīci, nenovietojiet to uz citas elektriskās ierīces un turiet to tālāk no uguns un šķidruma.
17. Rīkojieties uzmanīgi, lai nesabojātu strāvas vadu. Nevelciet un nenesiet ierīci, turot aiz strāvas vada, nelietojiet strāvas vadu kā rokturi, neaizveriet logu, iespiežot strāvas vadu, un nenovietojiet uz tā smagus priekšmetus. Turiet strāvas vadu tālāk no karstām virsmām.
18. Nelietojiet ar bojātu strāvas vadu vai kontaktligzdu. Nelietojiet ierīci, ja tā nedarbojas pareizi, ir nomesta zemē, bojāta vai nokļuvusi saskarē ar ūdeni. Tie ir jānomaina

ražotājam vai tā pilnvarotam apkalpes pārstāvim, lai neradītu apdraudējumu.

19. Ja strāvas vads ir bojāts, tas ir jānomaina ražotājam vai tā pilnvarotam apkalpes pārstāvim, lai neradītu apdraudējumu.
20. Pirms ierīces tīrīšanas vai apkopes atvienojiet kontaktdakšu no kontaktligzdas. Neatvienojiet strāvas adapteri, velkot aiz strāvas vada.
21. Rezerves akumulators ir jānomaina ražotājam vai tā pilnvarotam apkalpes pārstāvim, lai neradītu apdraudējumu.
22. Pirms ierīces likvidēšanas rezerves akumulators ir jāizņem un jālikvidē atbilstoši vietējiem likumiem un noteikumiem.
23. Pirms akumulatora izņemšanas, lai likvidētu ierīci, ierīce ir jāatvieno no kontaktligzdas.
24. Izlietotos akumulatorus likvidējiet atbilstoši vietējiem likumiem un noteikumiem.
25. Nededziniet ierīci, pat ja tā ir nopietni bojāta. Akumulatori ugunī var eksplodēt.
26. Ierīce ir jālieto atbilstoši šajā lietošanas rokasgrāmatā sniegtajiem norādījumiem. Uzņēmums neuzņemas atbildību par jebkāda

# 1. Svarīgi norādījumi par drošību

---

veida bojājumiem un traumām, kas radušās nepareizas lietošanas dēļ.

**27. BRĪDINĀJUMS.** Akumulatora uzlādei lietojiet tikai kopā ar ierīci piegādāto atvienojamo uzlādes bloku EA10952.

28. Robotā ir akumulators, kuru nomaiņu var veikt tikai apmācītas personas.

29. Tālvadības pultī ir iepriekš ievietotas divas nelādējamās AAA R03 tipa baterijas. Lai nomainītu tālvadības pulsts baterijas, apgrieziet tālvadības pulti otrādi un piespiediet bateriju nodalījuma vāciņu un noņemiet to. Izņemiet baterijas un ievietojiet jaunās atbilstoši polaritātei. Uzlieciet bateriju nodalījuma vāciņu.

30. Nelādējamās baterijas nedrīkst lādēt.

31. Nedrīkst lietot dažādu tipu baterijas un kopā lietot jaunas un vecas baterijas.

32. Tālvadības pulsts baterijas ir jāievieto atbilstoši polaritātei.

33. Izlietotās baterijas ir jāizņem no ierīces un jāizmet drošā veidā.

34. Ja tālvadības pulti paredzēts nelietot ilgāku

laika periodu, ir jāizņem baterijas.

35. Nedrīkst veidot padeves spaiļu īssavienojumu.

36. Kontaktdakša un strāvas adapteris ir jālieto iekštelpās.

# 1. Svarīgi norādījumi par drošību

Lai atbilstu RF ekspozīcijas prasībām, ir jāuztur 20 cm vai lielāks atstatums starp šo ierīci un personām ekspluatācijas laikā.

Lai nodrošinātu atbilstību, nav ieteicamas darbības, kas tiek veiktas tuvāk par šo attālumu. Šim raidītājam izmantoto antenu nedrīkst novietot kopā ar kādu citu antenu vai raidītāju.

	II klase
	Pret īssavienojumiem drošs atdalītājtransformators
	Pārslēgšanas režīma barošanas bloks
	Lietošanai tikai telpās
	Līdzstrāva
	Maiņstrāva

## ES valstīm

ES atbilstības deklarāciju skatiet šeit: <https://www.ecovacs.com/global/compliance>

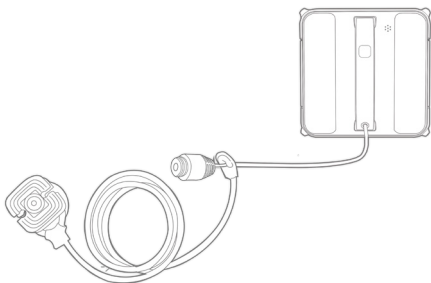


## Pareiza atbrīvošanās no izstrādājuma

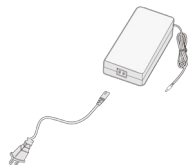
Šī uzlīme norāda, ka visā ES teritorijā šo izstrādājumu nedrīkst izmest mājtsaimniecības atkritumos. Lai novērstu iespējamu kaitīgu iedarbību uz apkārtējo vidi vai cilvēku veselību nekontrolētas atkritumu izmešanas dēļ, likvidējiet to atbildīgi, veicinot materiālu resursu ilgtspējīgu atkārtotu izmantošanu. Lai pārstrādātu nolietoto ierīci, izmantojiet atgriešanas un savākšanas sistēmu vai sazinieties ar izplatītāju, kur iegādājāties izstrādājumu. Tie var drošā veidā pārstrādāt izstrādājumu.

## 2. Iepakojuma saturs un tehniskās specifikācijas

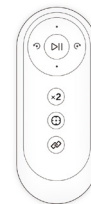
### 2.1. Iepakojuma saturs



WINBOT



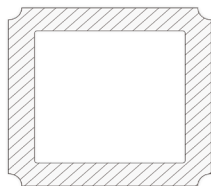
Strāvas adapteris



Tālvadības pults un baterijas



WINBOT tīrīšanas šķīdums



Tīrīšanas paliktņi



Tīrīšanas drāna



Lietošanas rokasgrāmata un īsā pamācība

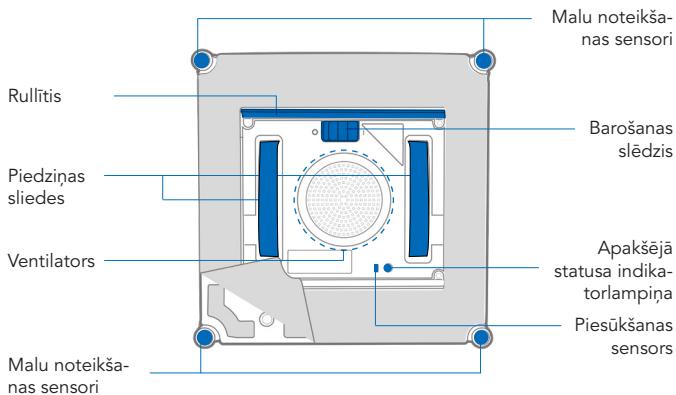
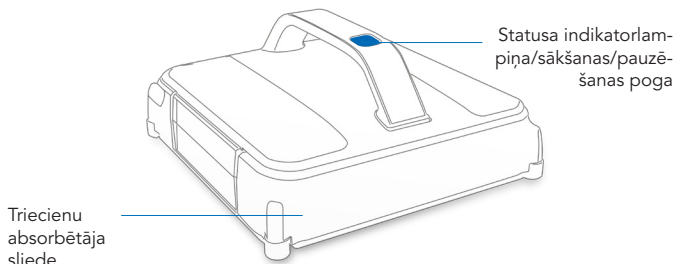
**Piezīme.** Attēli un zīmējumi ir tikai atsauce un var atšķirties no faktiskā izstrādājuma izskata. Izstrādājuma konstrukcija un specifikācijas var tikt mainītas bez iepriekšēja brīdinājuma.



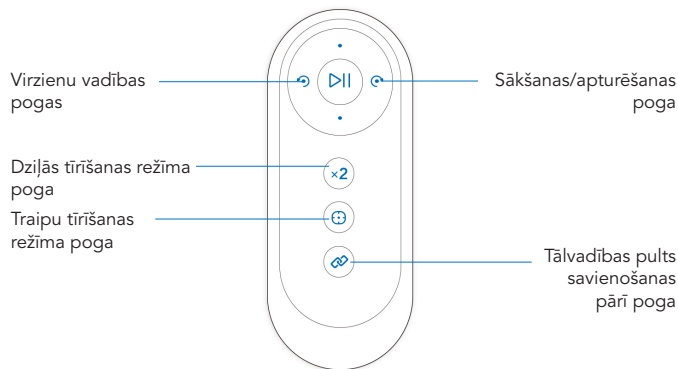
## 2. Iepakojuma saturs un tehniskās specifikācijas

### 2.2. Izstrādājuma attēls

#### WINBOT



### Tālvadības pults



#### Piezīme.

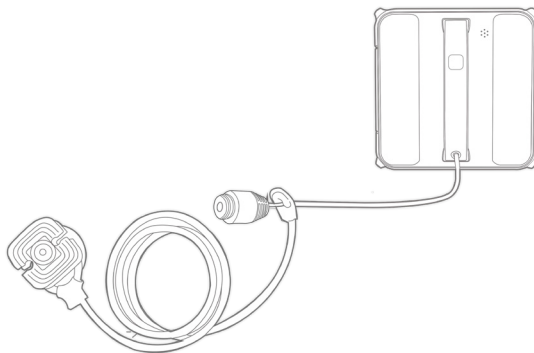
Lai nomainītu tālvadības pults baterijas, spiediet uz āru tālvadības pults bateriju vāku, izņemiet vecās baterijas, ievietojiet baterijas atbilstoši polaritātei un uzbīdīet bateriju vāku, nodrošinot, ka tas ar klikšķi novietojas vietā.

## 3. Ierīces WINBOT lietošana

---

### 3.1. Piezīmes pirms tīrīšanas

Pirms lietošanas pārliecinieties, vai drošības bloks un saite ir savienoti ar ierīci WINBOT. (Savienots pēc noklusējuma. Neņemiet tos nejauši.)

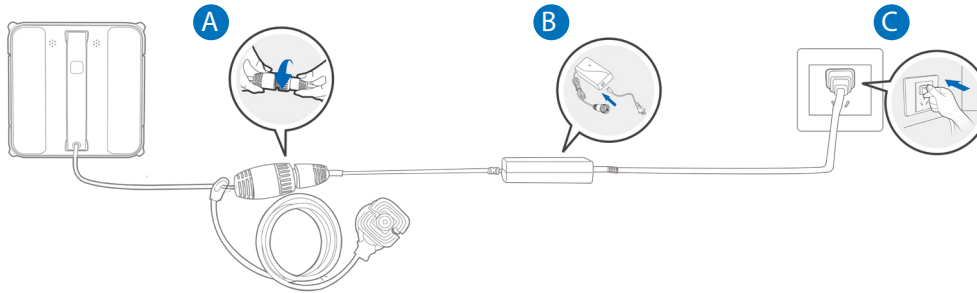


**Piezīme.** Nelietojiet ierīci WINBOT uz rūtota loga, kura rūts izmērs ir mazāks par 3 mm (0,1 collām).

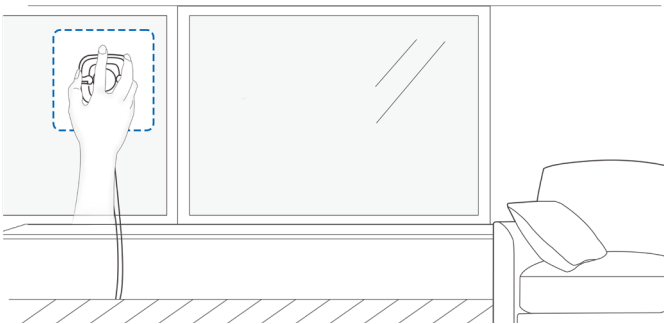
## 3. Ierīces WINBOT lietošana

### 3.2. Ātrā sākšana

1. Pievienojiet pie ierīces WINBOT strāvas vadu, strāvas adapteri un spraudni.

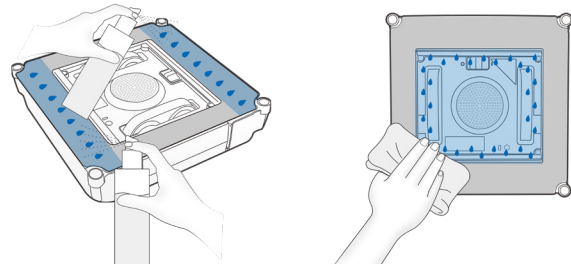


2. Pievienojiet drošības bloku.



Lai drošības bloks būtu droši nostiprināts pie stikla, izmantojiet sausu drānu, lai notīrītu drošības paliktņa apakšu un zonu, kur drošības paliktņi tiks uzstādīti uz stikla.

3. Izsmidziniet tīrīšanas līdzekli.

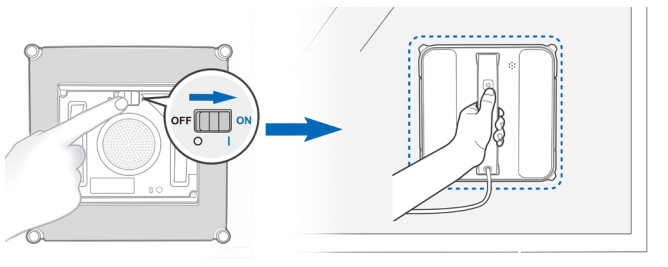


**Piezīme.** Neuzsmidziniet pārāk daudz tīrīšanas līdzekļa, jo, tā rīkojoties, var radīt piedziņas sliekšņu slīdēšanu.

## 3. Ierīces WINBOT lietošana

### 4. Sākšana

Ieslēdziet barošanas slēdzi. Nospiediet sākšanas/apturēšanas pogu. Kad dzirdat ventilatora darbību, uzstādiet ierīci WINBOT uz stikla. Ierīce WINBOT uzsāk darbību, kad tā sekmīgi uzstādīta uz stikla.



#### Piezīme.

Turiet objektus tālāk no ierīces WINBOT ventilatora, lai izvairītos no nosprostošanas.

Novietojiet ierīci WINBOT uz loga vismaz 10 cm (4 collu) attālumā no loga stūriem vai citiem šķēršļiem.

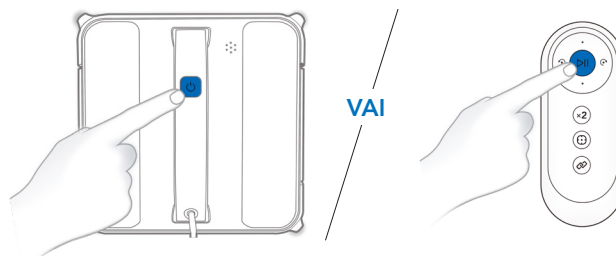
Ja stikls ir netīrs un putekļains, vispirms notīriet zonu ap ierīci WINBOT.

### 3.3. Darbība lietošanas laikā

#### 1. Tīrīšanas režīma atlase

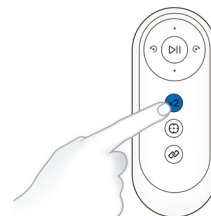
##### a. AUTOMĀTISKAIS tīrīšanas režīms

Tas ir biežāk lietotais režīms un ir labi piemērots ikdienas tīrīšanai.



##### b. Dziļās tīrīšanas režīms

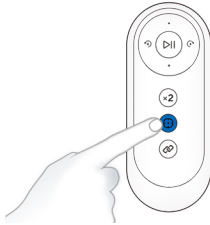
Šo režīmu var lietot labākai tīrīšanas veiktspējai, ja ierīce WINBOT tīra atsevišķi divos virzienos.



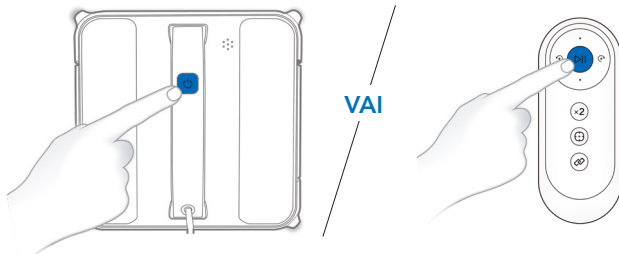
## 3. Ierīces WINBOT lietošana

### c. Traipu tīrīšanas režīms

Šo režīmu var izmantot zonai ar koncentrētiem netīrumiem un putekļiem.



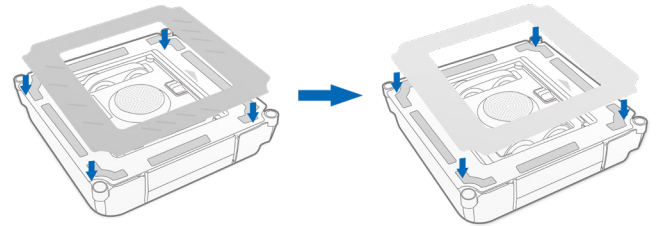
### 2. Pauzēšana



**Piezīme.** Tālvadības pults virzienu vadības pogas nevar izmantot, kamēr ierīce WINBOT ir pauzēta.

### 3. Nomainiet tīrīšanas paliktni

Pauzējiet ierīci WINBOT un 5 sekundes turiet nospiestu ierīces WINBOT pogu (⏻), lai noņemtu ierīci WINBOT. Noņemiet netīro tīrīšanas paliktni no ierīces WINBOT un uzlieciet jaunu.



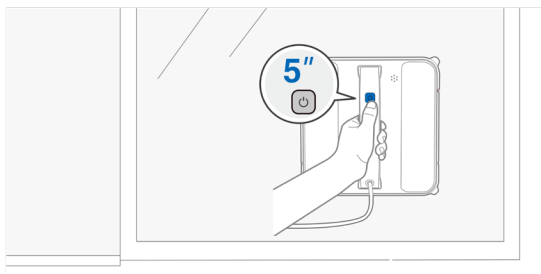
**Piezīme.** Pelēko mikrošķiedru lieciet uz āru. Pārliecinieties, vai puse ar ▲ uzstādīta uz ierīces WINBOT tīrīšanas paliktna plāksnes ar tādu pašu ▲.

Pārliecinieties, vai tīrīšanas paliktnis ir uzstādīts pareizi. Neaizsedziet rullīšus un malas noteikšanas sensorus.

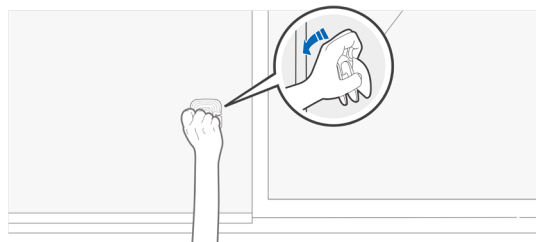
## 3. Ierīces WINBOT lietošana

### 3.4. Darba pabeigšana

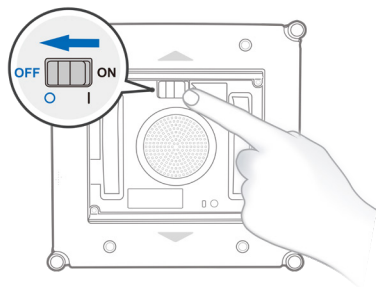
1. Ierīces WINBOT noņemšana



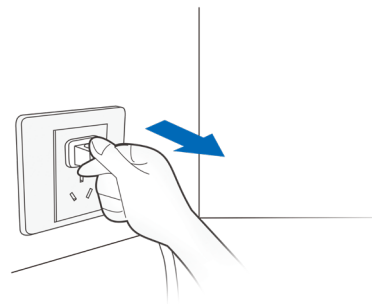
3. Noņemiet drošības bloku.



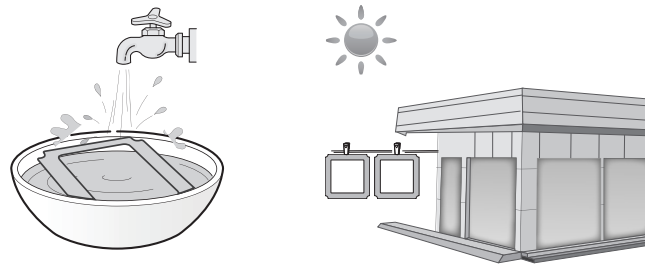
2. Izslēdziet.



4. Atvienojiet ierīci WINBOT.



### 4.1. Tīrīšanas paliktnis



#### **Piezīme.**

Mazgājiet ar vieglu mazgāšanas līdzekli.

Ierīcei WINBOT nelietojiet mitru tīrīšanas paliktni, pretējā gadījumā tā var noslīdēt no loga.

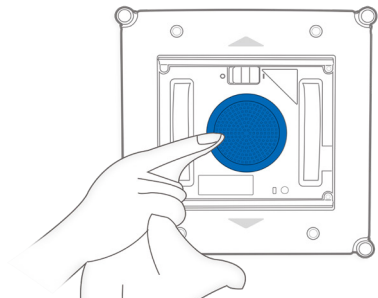
Regulāri mazgājot tīrīšanas paliktni, var pagarināt tā kalpošanas laiku.

Ja tīrīšanas paliktnis nodilst vai vairs neder stiprinājuma zonai, nomainiet ar jaunu, lai iegūtu optimālu tīrīšanas veikspēju.

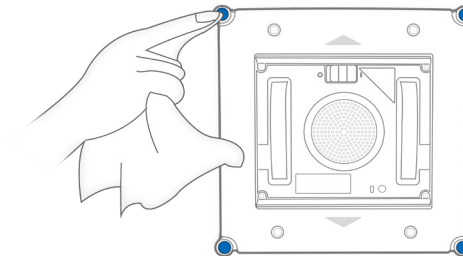
## 4. Apkope

### 4.2. Ventilators, sānu rullī, malu noteikšanas sensori un rullīši

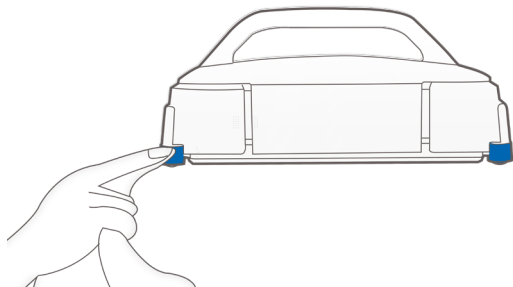
Ventilators



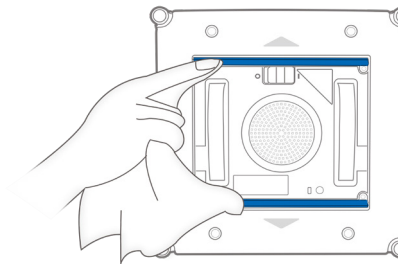
Malu noteikšanas sensori



Sānu rullī



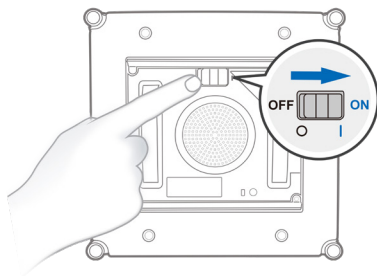
Rullīši



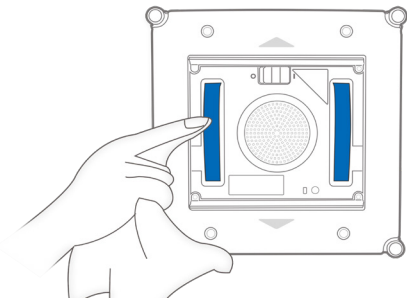


### 4.3. Piedziņas sliedes

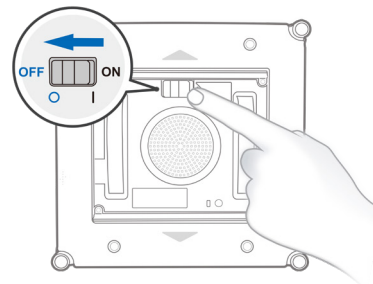
1



2



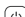
3



#### Piezīme.

Pārbaudiet piedziņas sliedes, izmantojot tālvadības pults virzienu vadības pogas. Apturiet piedziņas sliedes, ja uz tām redzat netīrumus.

## 5. Statusa indikatorlampiņa

Statusa indikatorlampiņa lēnām mirgo ZILĀ krāsā.	Tas ir normāli. Ierīce WINBOT ir pauzēta vai tiek lādēta.
Statusa indikatorlampiņa pārtrauc degt ZILĀ krāsā.	Tas ir normāli. Ierīce WINBOT tiek pārslēgta miega režīmā. Nospiediet  , lai ieslēgtu to.
Statusa indikatorlampiņa nepārtraukti deg ZILĀ krāsā.	Tas ir normāli. Ierīce WINBOT ir sekmīgi piestiprinājusies pie stikla un gatava veikt tīrīšanu.
Statusa indikatorlampiņa mirgo SARKANĀ krāsā.	Ierīcei WINBOT radusies problēma. Papildinformāciju skatiet 6. sadaļā Problēmu novēršana.
Statusa indikatorlampiņa nepārtraukti deg SARKANĀ krāsā.	Ierīcei WINBOT ir zems akumulatora uzlādes līmenis. Noņemiet to.
Ierīcē WINBOT atskan skaņas signāls.	Ierīcē WINBOT skaņas signāli atskan tālāk norādītajos gadījumos. Ierīce WINBOT ir ieslēgta. Ierīce WINBOT beidz tīrīšanu. Ierīcei WINBOT radusies problēma.

## 6. Problēmu novēršana

Nr.	Kļūme	Iespējamie iemesli	Risinājumi
1.	Ar tālvadības pulti nav iespējams vadīt ierīci WINBOT.	Tālvadības pults nav savienota pāri ar ierīci WINBOT (ierīce WINBOT tiek piegādāta savienota pāri ar tālvadības pulti. Ja tālvadības pults nav savienota pāri vai ir samainīta, tā vēlreiz jāsavieno pāri).	5. sekunžu laikā, kad ieslēdzat ierīci WINBOT, vienlaikus turiet nospiestu ierīces WINBOT pogu (⏻) un tālvadības pults pogu (⌂). Savienošana pāri ir pabeigta, kad ierīcē WINBOT atskan signāls un mirgo SARKANS un ZAĻŠ indikators.
2.	Ierīce WINBOT tīrīšanas laikā pārvietojas neregulārā rakstā.	Uz loga ir pārāk daudz netīrumu.	A. Uzsmidziniet papildu tīrīšanas šķidrumu uz tīrīšanas paliktni. B. Notīriet piedziņas sliedes, kā aprakstīts 4. sadaļā. C. Nomainiet tīrīšanas paliktni un restartējiet tīrīšanas ciklu. D. Lietojiet tālvadības pulti un nospiediet virzienu pogas, lai vadītu tīrīšanu. E. Vispirms notīriet logu ar roku un pēc tam lietojiet ierīci WINBOT regulārai tīrīšanai. * Ierīce WINBOT ir paredzēta parastu logu tīrīšanai. Izstrādājums NAV paredzēts, lai aizvietotu īpaši netīru logu vai pirmreizējo tīrīšanu.
		Tīrīšanas paliktnis ir pārāk netīrs.	
		Tīrīšanas paliktnis ir pārāk mitrs.	
		Piedziņas sliedes ir pārāk netīras.	
		Piedziņas sliedes ir nodilušas.	Pārbaudiet piedziņas sliežu virsmu. Pārbaudiet vai nav radies nodilums, plaisas vai bojājumi. Sazinieties ar klientu apkalpošanas dienestu.
3.	Ierīce WINBOT nepārvietojas.	Ir uzstādīts tīrīšanas paliktnis	Pārbaudiet piedziņas sliežu virsmu. Pārbaudiet vai nav radies nodilums, plaisas vai bojājumi. Sazinieties ar klientu apkalpošanas dienestu.
		Uz stikla virsmas ir atstarpe.	Satveriet ierīces WINBOT barošanas vada drošības saiti. Tikmēr nospiediet tālvadības pults virzienu pogas, lai ierīce WINBOT varētu atstāt atstarpi vai barjeru.
		Tīrīšanas paliktni plāksni bloķē mazi šķēršļi uz stikla.	
4.	Ierīce WINBOT pārvietojas ar grūtībām vai pārvietojas pa apli.	Iesprūdušas piedziņas sliedes.	Pārbaudiet, vai uz piedziņas sliedēm ir putekļi un netīrumi. Ja tā ir, notīriet piedziņas sliedes, kā aprakstīts 4. sadaļā. Vēlreiz palaidiet ierīci WINBOT. Ja problēma joprojām pastāv, sazinieties ar klientu apkalpošanas dienestu.

## 6. Problēmu novēršana

Nr.	Kļūme	Iespējamie iemesli	Risinājumi
5.	Ierīce WINBOT tīrīšanas laikā kustās apkārt vai pārvietojas neregulārā rakstā.	Iesprūdusi triecienu absorbētāja sliede. Triecienu absorbētāju sliede ir salūzusi.	Noņemiet ierīci WINBOT no loga. Pārbaudiet, vai nav iesprūdusi triecienu absorbētāja sliede. Notīriet ierīces WINBOT triecienu absorbētāju sliedi un restartējiet ierīci. Ja problēma joprojām pastāv, sazinieties ar klientu apkalpošanas dienestu.
6.	Ierīce WINBOT tīrīšanas laikā kustās apkārt vai pārvietojas neregulārā rakstā.	Malu noteikšanas sensori atskaņo nepareizu signālu. Ventilatora kļūme.	A. Noņemiet tīrīšanas paliktni un uzstādiert no jauna, pārliecinoties, ka tas neaizsedz un neietekmē malu noteikšanas sensorus. B. Notīriet malu noteikšanas sensorus, kā norādīts 4. sadaļā. C. Ja problēma joprojām pastāv, sazinieties ar klientu apkalpošanas dienestu. A. Notīriet ventilatoru, kā aprakstīts 4. sadaļā. B. Ja problēma joprojām pastāv, sazinieties ar klientu apkalpošanas dienestu.
7.	Ierīce WINBOT pārtrauc kustību pēc piestiprināšanas pie stikla.	Ierīce WINBOT ir pārāk tuvu stikla malai vai pārāk tuvu šķērslim.	Lietojiet tālvadības pults virzienu vadības pogas, lai pārvietotu ierīci WINBOT prom no problemātiskās zonas un vismaz 10 cm/4 collu attālumā no loga stūra un šķēršļiem. Restartējiet ierīci WINBOT. Vai noņemiet ierīci WINBOT uz loga vismaz 10 cm (4 collu) attālumā no loga stūriem vai citiem šķēršļiem. Restartējiet ierīci WINBOT.
8.	Ierīce WINBOT ir iesprūdusi un mirgo indikatorlampiņa, un to nevar pārvietot, vadīt ar tālvadības pulti.	Tā iesprūdusi aiz šķēršļa.	Droši nostipriniet drošības paliktni un saiti. Satveriet ierīces WINBOT strāvas vadu un tikmēr izmantojiet virzienu vadības pogas, lai pārvietotu ierīci WINBOT prom no šķēršļa. Ja problēma joprojām pastāv, sazinieties ar klientu apkalpošanas dienestu.

## 7. Tehniskās specifikācijas

<b>WINBOT modelis</b>	<b>WB10G</b>		
Nominālā patērētā jauda	24 V === 3,75 A	Nominālā jauda	80 W
<b>Tālvadības pults</b>			
<b>Modelis</b>	<b>RC1712</b>		
Nominālais ievades spriegums	3 V ===		
<b>Strāvas adapteris: EA10952</b>			
Ievade: 100–240 V ~ 50–60 Hz 1,5 A		Izvade: 24 V === 3,75 A	
Izslēgta/gaidstāves režīma jauda	Līdz 0,50 W	Frekvence	2437 MHz

Bezvadu moduļa izvades jauda ir mazāka par 100 mW.

**Piezīme.** Var tikt veiktas tehniskās un konstrukcijas izmaiņas, lai turpinātu izstrādājuma uzlabošanu.

**Ecovacs Robotics Co., Ltd**

No. 18 You Xiang Road, Wuzhong District, Suzhou City,  
Jiangsu Province, P.R.China

451-1907-0900 A00