



DEEBOT 500TM Series

Instruction Manual

Bedienungsanleitung

Manual de instrucciones

Manuel d'instructions

Manuale d'uso

Руководство по эксплуатации

EN	Instruction Manual	2
DE	Bedienungsanleitung	24
ES	Manual de instrucciones	48
FR	Manuel d'instructions	72
IT	Manuale d'uso	95
RU	Руководство по эксплуатации	118

Congratulations on the purchase of your ECOVACS ROBOTICS DEEBOT! We hope it brings you many years of satisfaction. We believe that your new robot will help keep your home clean and give you more quality time to do other things.

Live Smart. Enjoy Life.

Should you encounter situations that have not been properly addressed in this Instruction Manual, please contact our Customer Service Center where a technician will be able to help you with your specific problem or question.

For more information, please visit the ECOVACS ROBOTICS official website: www.ecovacs.com

The company reserves the right to make technological and/or design changes to this product for continuous improvement.

Thank you for choosing DEEBOT!

Contents

1. Important Safety Instructions.....	4
2. Package Contents	8
3. Operating and Programming.....	11
4. Maintenance.....	16
5. Indicator Light and Alarm Sounds	20
6. Troubleshooting	21
7. Technical Specifications.....	23

1. Important Safety Instructions

When using an electrical appliance, basic precautions should always be followed, including the following:

READ ALL INSTRUCTIONS BEFORE USING THIS APPLIANCE.

1. This Appliance can be used by children aged from 8 years and above and persons with reduced physical, sensory or mental capabilities or lack of experience and knowledge if they have been given supervision or instruction concerning use of the Appliance in a safe way and understand the hazards involved. Children shall not play with the Appliance. Cleaning and user maintenance shall not be made by children without supervision.
2. Clear the area to be cleaned. Remove power cords and small objects from the floor that could entangle the Appliance. Tuck rug fringe under the rug base, and lift items such as curtains and tablecloths off the floor.
3. If there is a drop off in the cleaning area due to a step or stairs, you should operate the Appliance to ensure that it can detect the step without falling over the edge. It may become necessary to place a physical barrier at the edge to keep the unit from falling. Make sure the physical barrier is not a trip hazard.
4. Only use as described in this manual. Only use attachments recommended or sold by the manufacturer.
5. Please make sure your power supply voltage matches the power voltage marked on the Charging Dock.
6. For INDOOR household use ONLY. Do not use the Appliance in outdoor, commercial or industrial environments.
7. Non-rechargeable batteries are prohibited.
8. Do not use without dust bin and/or filters in place.
9. Do not operate the Appliance in an area where there are lit candles or fragile objects.
10. Do not use in extremely hot or cold environments (below $-5^{\circ}\text{C}/23^{\circ}\text{F}$ or above $40^{\circ}\text{C}/104^{\circ}\text{F}$).
11. Keep hair, loose clothing, fingers, and all parts of body away from any openings and moving parts.

1. Important Safety Instructions

12. Do not operate the Appliance in a room where an infant or child is sleeping.
13. Do not use Appliance on wet surfaces or surfaces with standing water.
14. Do not allow the Appliance to pick up large objects like stones, large pieces of paper or any item that may clog the Appliance.
15. Do not use Appliance to pick up flammable or combustible materials such as gasoline, printer or copier toner, or use in areas where they may be present.
16. Do not use Appliance to pick up anything that is burning or smoking, such as cigarettes, matches, hot ashes, or anything that could cause a fire.
17. Do not put objects into the suction intake. Do not use if the suction intake is blocked. Keep the intake clear of dust, lint, hair, or anything that may reduce air flow.
18. Take care not to damage the power cord. Do not pull on or carry the Appliance or Charging Dock by the power cord, use the power cord as a handle, close a door on the power cord, or pull power cord around sharp edges or corners. Do not run Appliance over the power cord. Keep power cord away from hot surfaces.
19. If the power cord is damaged, it must be replaced by the manufacturer or its service agent in order to avoid a hazard.
20. Do not use the Charging Dock if it is damaged.
21. Do not use with a damaged power cord or receptacle. Do not use the Appliance or Charging Dock if it is not working properly, has been dropped, damaged, left outdoors, or come in contact with water. It must be repaired by the manufacturer or its service agent in order to avoid a hazard.
22. Turn OFF the power switch before cleaning or maintaining the Appliance.
23. The plug must be removed from the receptacle before cleaning or maintaining the Charging Dock.
24. Remove the Appliance from the Charging Dock, and turn OFF the power switch to the Appliance before removing the battery for disposal of the Appliance.

1. Important Safety Instructions

25. The battery must be removed and discarded according to local laws and regulations before disposal of the Appliance.
26. Please dispose of used batteries according to local laws and regulations.
27. Do not incinerate the Appliance even if it is severely damaged. The batteries can explode in a fire.
28. When not using the Charging Dock for a long period of time, please unplug it.
29. The Appliance must be used in accordance with the directions in this Instruction Manual. ECOVACS ROBOTICS cannot be held liable or responsible for any damages or injuries caused by improper use.
30. The robot contains batteries that are only replaceable by skilled persons. To replace or remove the battery, please contact Customer Service.
31. If the robot will not be used for a long time, fully charge the robot and power OFF for storage and unplug the Charging Dock.
32. **WARNING:** For the purposes of recharging the battery, only use the detachable supply unit YJS015F-1900600G/DK18-190060H-V provided with this appliance.
33. The Remote Control requires two non-rechargeable AAA batteries. To replace the battery of the Remote Control, please turn over the Remote Control, press and remove its Battery Cover. Remove the batteries, and insert the new batteries with the correct polarity. Reassemble the Battery Cover.
34. Non-rechargeable batteries are not to be recharged.
35. Different types of batteries or new and used batteries are not to be mixed.
36. Batteries of the Remote Control are to be inserted with the correct polarity.
37. Exhausted batteries are to be removed from the Appliance and safely disposed of.
38. If the Remote Control is to be stored unused for a long period, the batteries should be removed.
39. The supply terminals are not to be short-circuited.

1. Important Safety Instructions



detachable supply unit

SAVE THESE INSTRUCTIONS

To disable Wi-Fi module on DEEBOT, power the robot ON.

Place the robot on the Docking Station making sure the Charging Contacts on DEEBOT and the Docking Station Pins make a connection.

Press and hold the AUTO Mode Button on the robot for 10 seconds until DEEBOT emits 3 beeps.

To enable Wi-Fi module on DEEBOT, power the robot OFF and then power ON. The Wi-Fi module is turned on when DEEBOT is restarted.

For EU Countries

For EU Declaration of Conformity information, visit <https://www.ecovacs.com/global/compliance>



Correct Disposal of this Product

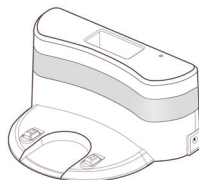
This marking indicates that this product should not be disposed of with other household waste throughout the EU. To prevent possible harm to the environment or human health from uncontrolled waste disposal, recycle it responsibly to promote the sustainable reuse of material resources. To recycle your used device, please use the return and collection systems or contact the retailer where the product was purchased. They can safely recycle this product.

2. Package Contents

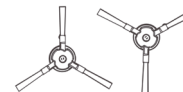
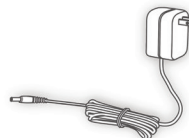
2.1 Package Contents



Robot



Charging Dock + Power Adapter



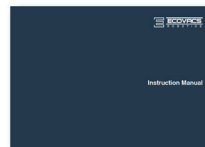
(2) Side Brushes



Remote Control with
Batteries



Multi-Function Cleaning
Tool



Instruction Manual



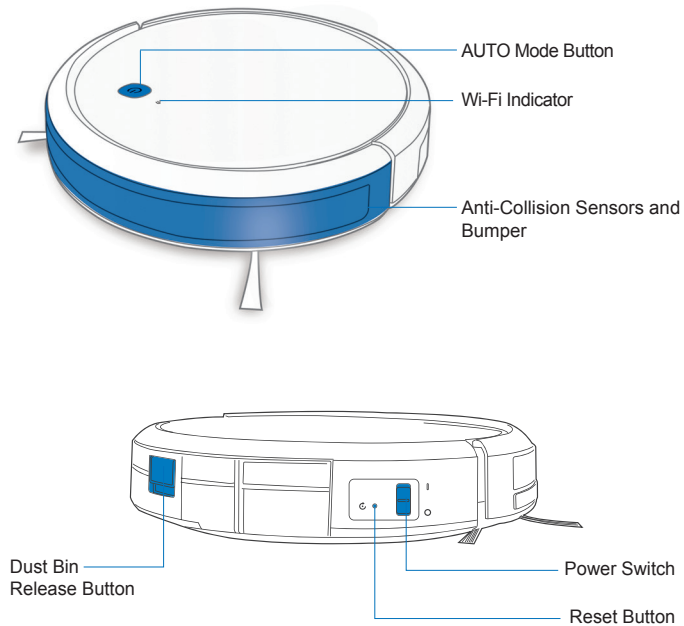
Quick Start Guide

Note: Figures and illustrations are for reference only and may differ from actual product appearance. Product design and specifications are subject to changes without notice.

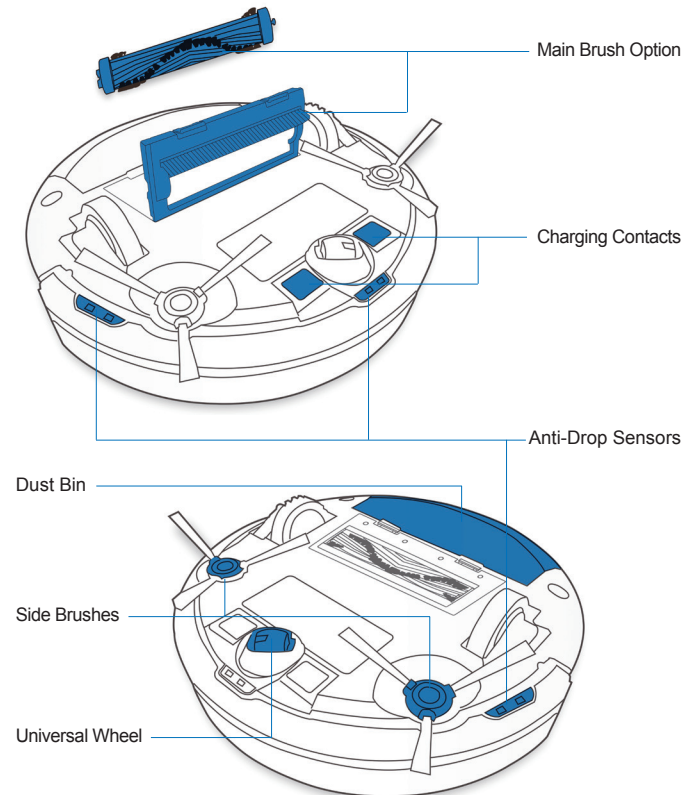
2. Package Contents

2.3 Product Diagram

Robot

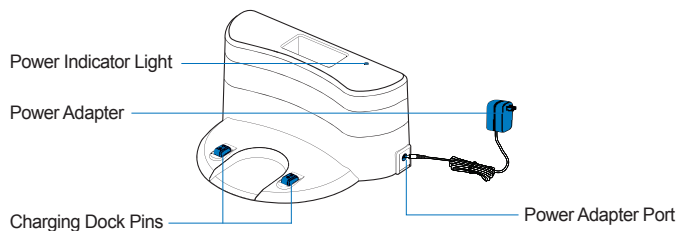


Bottom View

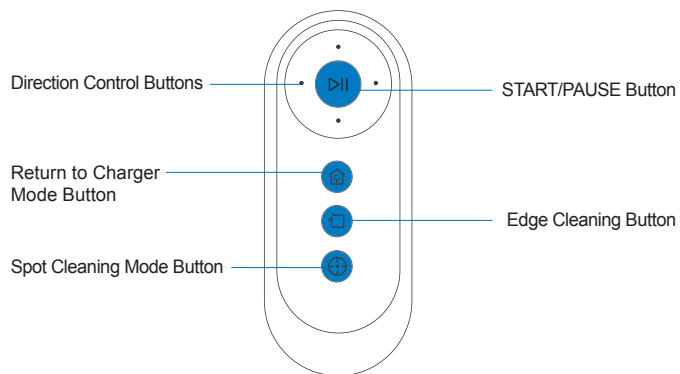


2. Package Contents

Charging Dock



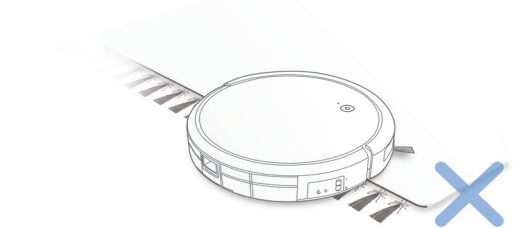
Remote Control



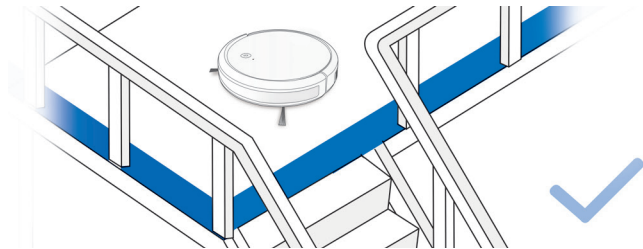
3. Operating and Programming

3.1 Notes Before Cleaning

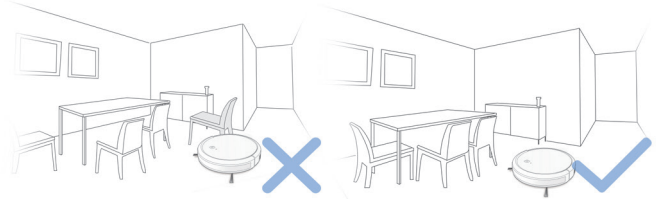
WARNING: Do not use DEEBOT on wet surfaces or surfaces with standing water.



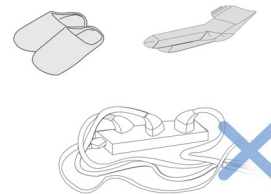
Before using the product on a rug with tasseled edges, please fold the rug edges under.



It may be necessary to place a physical barrier at the edge of a drop to stop the unit from falling over the edge.



Tidy up the area to be cleaned by putting furniture, such as chairs, in their proper place.

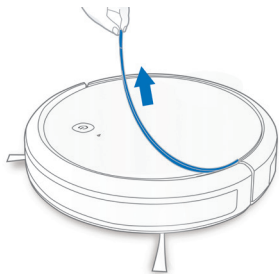


Remove power cords and small objects from the floor that the robot could be obstructed by.

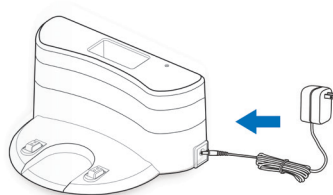
3. Operating and Programming

3.2 Preparation

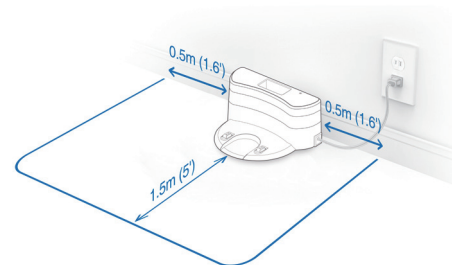
1 Remove Protective Strip



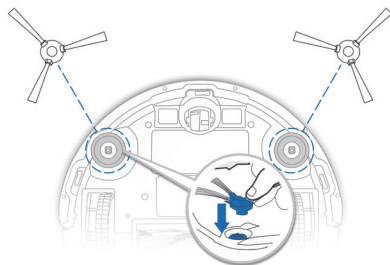
2 Plug in Adapter



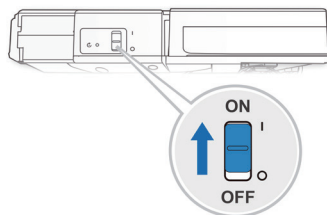
3 Charging Dock Placement



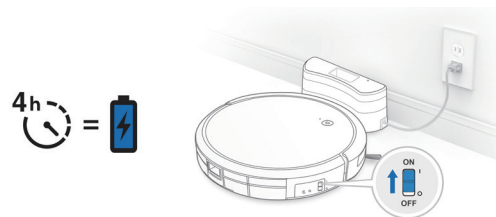
4 Install Side Brushes



5 Power ON



6 Charge DEEBOT



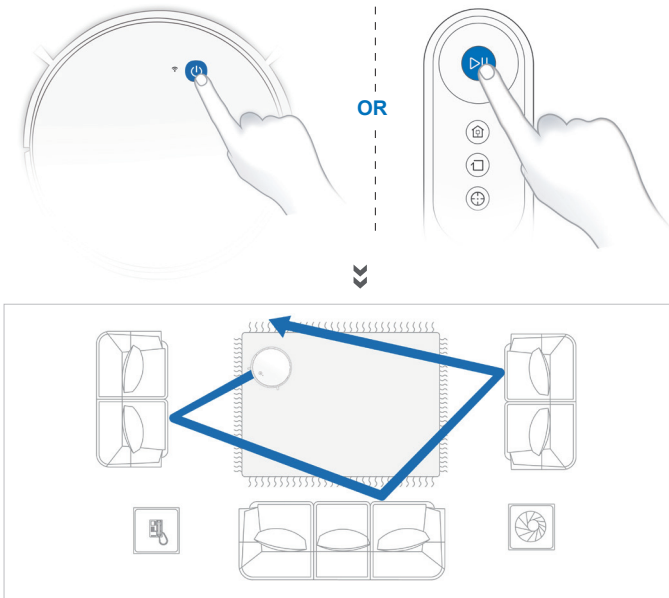
Note: When DEEBOT completes the cleaning cycle or when battery power gets low, DEEBOT automatically returns to the Charging Dock to recharge itself.

3. Operating and Programming

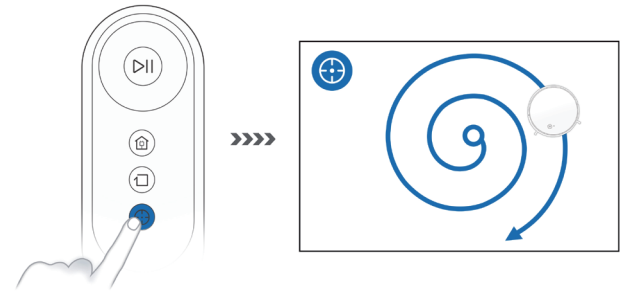
3.3 Selecting Cleaning Mode

1 AUTO Cleaning Mode

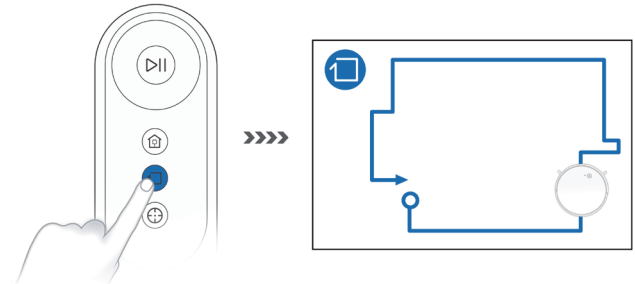
A **Random Cleaning Pattern** (optimized for carpets) will be selected by default.



2 Spot Cleaning Mode (Less than 3 minutes)

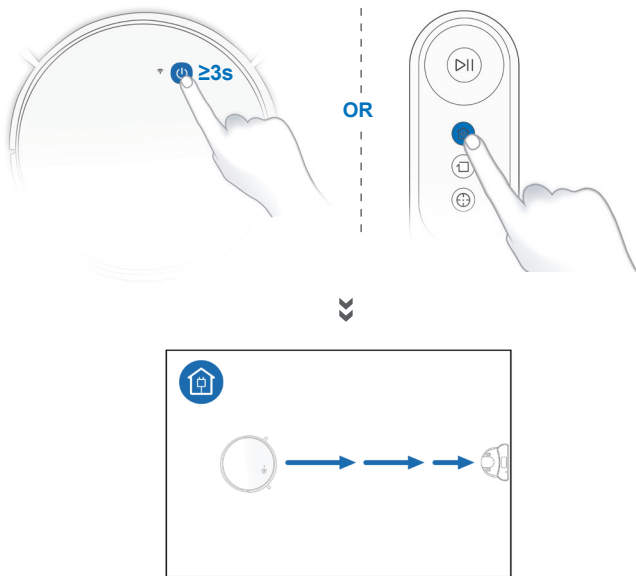


3 Edge Cleaning Mode



3. Operating and Programming

4 Return to Charging Dock



All the functions mentioned above can be enabled on the App. Download ECOVACS App to access more features, including Edge Cleaning, Scheduled Cleaning, etc.



🔍 ECOVACS HOME

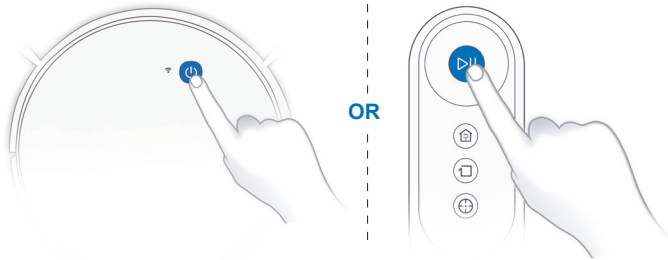


✔ iOS 9.0 or later ✔ Android 4.0 or later

3. Operating and Programming

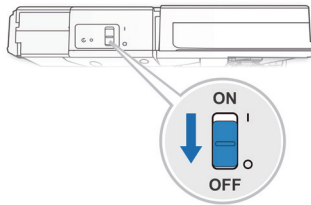
3.4 Pause, Wake Up, Power Off

1 Pause



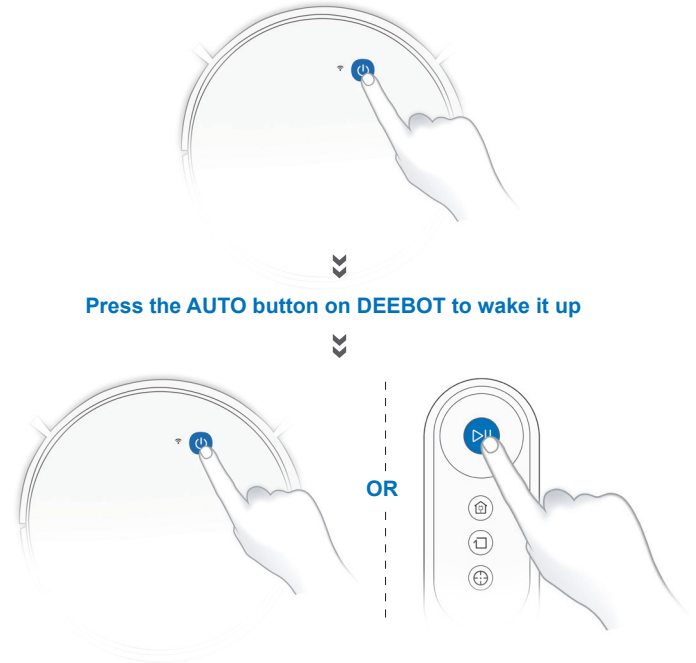
Note: The robot's Control Panel stops glowing after the robot is paused for a few minutes. Press the AUTO Mode Button on DEEBOT to wake up the robot.

3 Power OFF



Note: When DEEBOT is not working, it is recommended to keep it switched ON and charging.

2 Wake Up

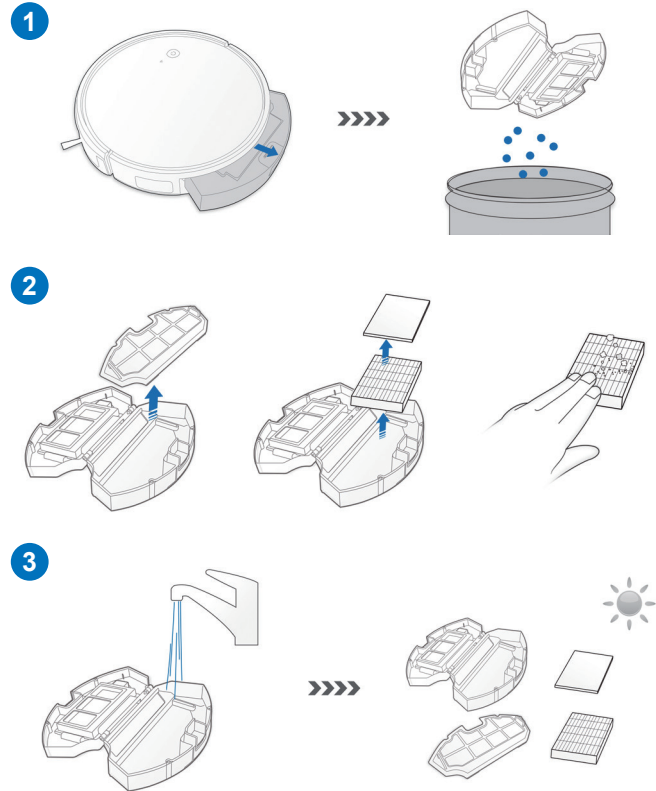
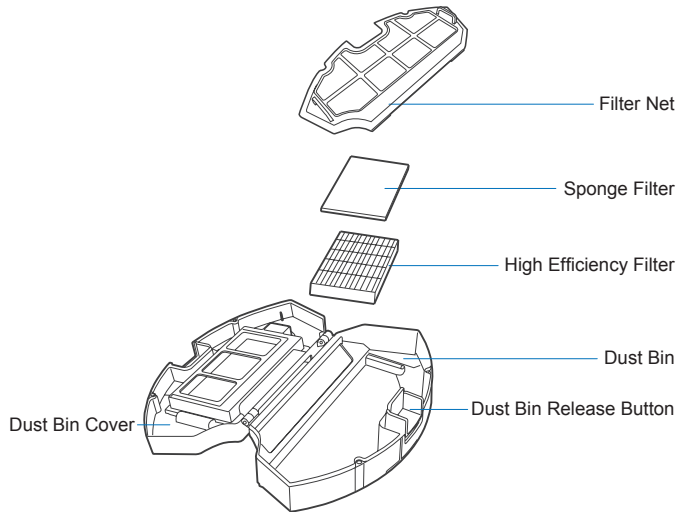


4. Maintenance

Before performing cleaning and maintenance tasks on DEEBOT, turn the robot OFF and unplug the Charging Dock.

4.1 Dust Bin and Filters

Dust Bin

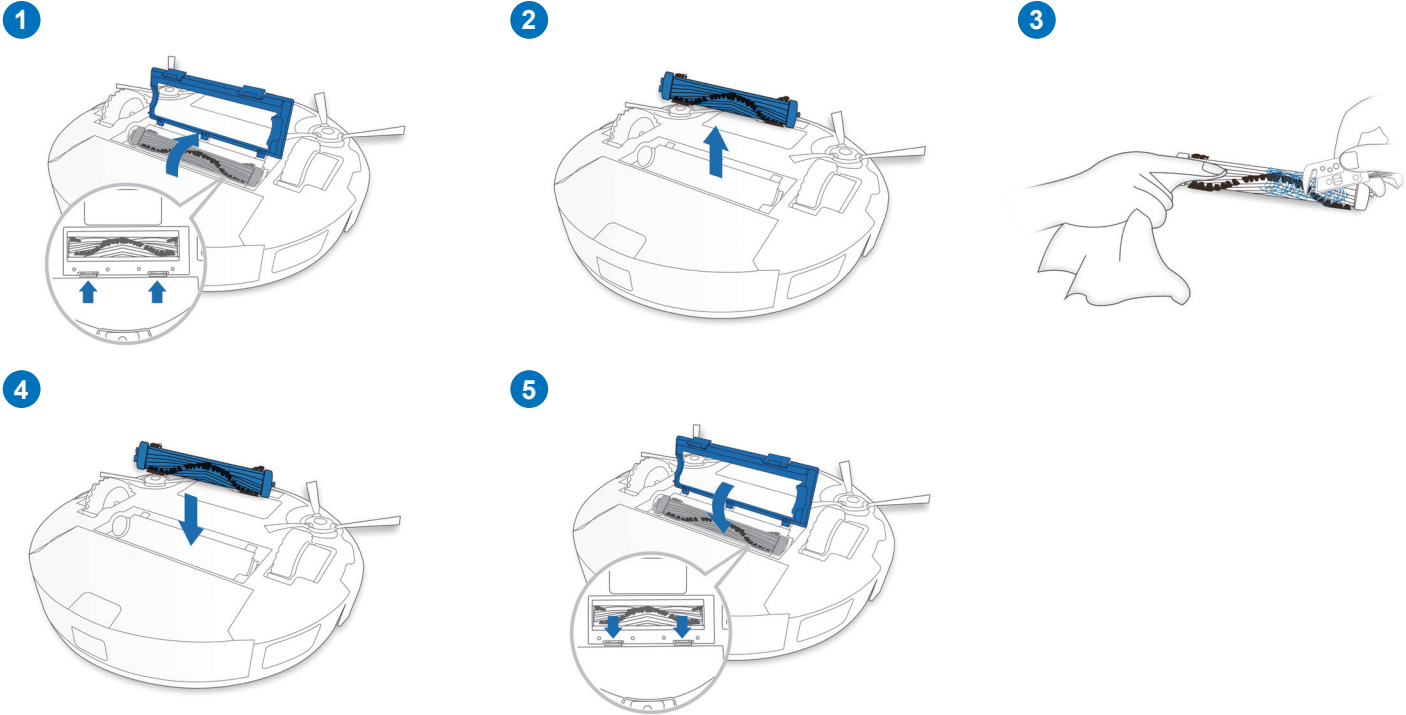


4. Maintenance

4.2 Main Brush and Side Brushes

Note: A Multi-Function Cleaning Tool is provided for easy maintenance. Handle with care, this cleaning tool has sharp edges.

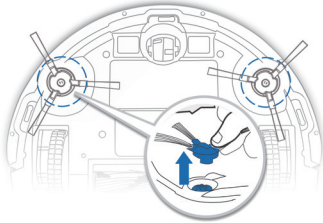
Main Brush



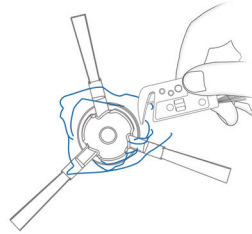
4. Maintenance

Side Brushes

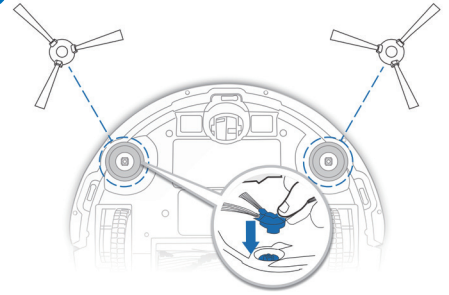
1



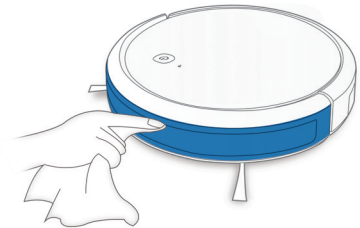
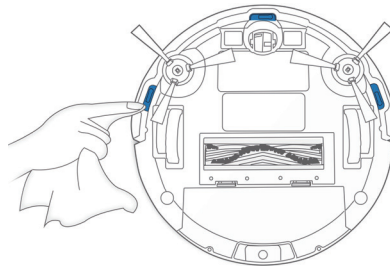
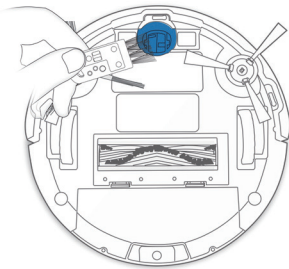
2



3

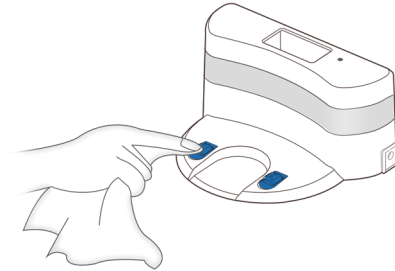
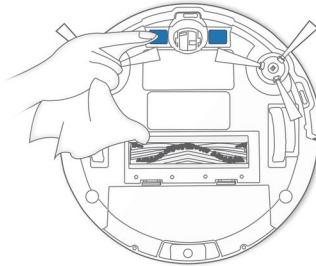


4.3 Other Components



4. Maintenance

Note: Before cleaning the robot's Charging Contacts and Charging Dock Pins, turn the robot OFF and unplug the Charging Dock.



4.4 Regular Maintenance

To keep DEEBOT running at peak performance, perform maintenance tasks and replace parts with the following frequencies:

Robot Part	Maintenance Frequency	Replacement Frequency
Side Brush	Once every 2 weeks	Every 3-6 months
Main Brush	Once per week	Every 6-12 months
Sponge Filter/ High Efficiency Filter	Once per week	Every 3-6 months
Universal Wheel Anti-Drop Sensors Bumper Charging Contacts Charging Dock Pins	Once per week	/

A Multi-Function Cleaning Tool is provided for easy maintenance. Handle with care, this cleaning tool has sharp edges.

Note: ECOVACS manufactures various replacement parts and fittings. Please contact Customer Service for more information on replacement parts.

5. Indicator Light and Alarm Sounds

DEEBOT will tell you something is wrong with an alarm indicator light and sounds. More detailed support is available through the ECOVACS App and online website.

Indicator Light

Scenario	Indicator Light
The robot is cleaning	AUTO Mode Button glows a solid WHITE
The robot is charging	AUTO Mode Button flashes WHITE
The robot has low battery	AUTO Mode Button glows a solid RED
The robot has a problem	AUTO Mode Button flashes RED

Alarm Sounds

Alarm Sound	Problems	Solution
One Beep	Main Brush or Side Brush is tangled.	Clean Main Brush or Side Brush as mentioned in Section 4 Maintenance.
Continuous Beeps	The Robot is suspended or the Driving Wheels are tangled.	Put the Robot back on the ground or gently pat the bumper and clean the Driving Wheel as mentioned in Section 4 Maintenance.

6. Troubleshooting

No.	Malfunction	Possible Causes	Solutions
1	DEEBOT is not charging.	DEEBOT is not switched ON.	Switch ON DEEBOT.
		DEEBOT has not connected to the Charging Dock.	Be sure that the robot's Charging Contacts have connected to the Charging Dock Pins.
		The battery is completely discharged.	Re-activate the battery. Switch ON DEEBOT. Place DEEBOT on the Charging Dock by hand, remove after charging for 3 minutes, repeat 3 times; then charge normally.
2	DEEBOT cannot return to the Charging Dock.	The Charging Dock is not correctly placed.	Refer to section 3.2 to correctly place the Charging Dock.
3	DEEBOT gets stuck while working and stops.	DEEBOT is tangled with something on the floor (electrical wires, curtains, carpet fringing, etc.).	DEEBOT will try various ways to free itself. If it is unsuccessful, manually remove the obstacles and restart.
4	DEEBOT returns to the Charging Dock before it has finished cleaning.	When the battery gets low, DEEBOT automatically switches to Return to Charger Mode and returns to the Charging Dock to recharge itself.	This is normal. No solution necessary.
		Working time varies according to floor surface, room complexity and the Cleaning Mode selected.	This is normal. No solution necessary.

6. Troubleshooting

No.	Malfunction	Possible Causes	Solutions
5	DEEBOT does not clean automatically at the scheduled time.	Time Scheduling function is cancelled.	Program DEEBOT to clean at specific times using the ECOVACS App.
		The Continued Cleaning function is turned ON and DEEBOT has just finished cleaning the scheduled cleaning area.	This is normal. No solution necessary.
		DEEBOT is switched OFF.	Switch ON DEEBOT.
		The robot's battery is low.	Keep DEEBOT switched ON and connected to the Charging Dock to make sure it has a full battery to work at any time.
		The robot's Suction Intake is blocked and/or there is debris stuck in its components.	Power OFF DEEBOT, clean the Dust Bin and invert the robot. Clean the robot's Suction Intake, Side Brushes and the Main Brush as described in Section 4.
6	DEEBOT does not clean the whole area.	The cleaning area is not tidy.	Remove small objects from the floor and tidy up the cleaning area before DEEBOT starts cleaning.
7	DEEBOT is not able to connect to the home Wi-Fi network.	Incorrect home Wi-Fi username or password entered.	Enter the correct home Wi-Fi username and password.
		DEEBOT is not within range of your home Wi-Fi signal.	Make sure DEEBOT is within range of your home Wi-Fi signal.
		Network setup started before DEEBOT was ready.	Turn ON Power Switch. Press the RESET Button for 3 seconds. DEEBOT is ready for network setup when it plays a musical tune and its Wi-Fi Indicator light flashes slowly.
		Your smartphone's operating system needs to be updated.	Update your smartphone's operating system. The ECOVACS App runs on iOS 9.0 and above, Android 4.0 and above.

7. Technical Specifications

Model	DC3G/DC3G.10/DC3G.20		
Rated Input	19V \equiv 0.6A 11.4W		
Charging Dock			
Rated Output Voltage	19V \equiv	Rated Output Current	0.6A
Power Adapter Model	YJS015F-1900600G/DK18-190060H-V		
Rated Input	100-240V~ 50-60Hz 0.5A		
Rated Output	19V \equiv 0.6A		
Remote Control Model	RC1633	Input Voltage	3V \equiv
Off/Standby Mode Power	Less than 0.50 W		
Networked Standby Power	Less than 2.00 W		
Frequency Bands and power	Operating frequency: 2412MHz - 2472MHz		
	Maximum transmitting power: 19 dBm.		

Note: Technical and design specifications may be changed for continuous product improvement.
This equipment should be operated with a minimum distance of 20cm between the radiator and your body.

Herzlichen Glückwunsch zum Kauf Ihres neuen DEEBOT von ECOVACS ROBOTICS! Wir hoffen, dass er viele Jahre lang zu Ihrer vollen Zufriedenheit arbeiten wird. Wir sind sicher, dass Ihr neuer Roboter Ihnen dabei helfen wird, Ihr Zuhause sauber zu halten, während Sie Ihre wertvolle Zeit für die angenehmen Dinge im Leben nutzen.

Live Smart. Enjoy Life.

Sollten Sie mit einer Situation konfrontiert sein, die in dieser Bedienungsanleitung nicht ausreichend behandelt wird, wenden Sie sich an das Kundenservicecenter, damit sich ein Techniker mit Ihrem speziellen Problem bzw. Ihrer Frage befassen kann.

Weitere Informationen finden Sie auf der offiziellen Webseite von ECOVACS ROBOTICS: **www.ecovacs.com**

Das Unternehmen behält sich im Sinne einer kontinuierlichen Verbesserung das Recht auf technische Änderungen und/oder Designänderungen an diesem Produkt vor.

Vielen Dank, dass Sie sich für den DEEBOT entschieden haben.

Inhalt

1. Wichtige Sicherheitshinweise	26
2. Lieferumfang	31
3. Bedienung und Programmierung	34
4. Wartung	39
5. Anzeige und Alarmtöne.....	43
6. Fehlerbehandlung	44
7. Technische Daten	47

1. Wichtige Sicherheitshinweise

Beim Gebrauch eines elektrischen Gerätes sind einige grundlegende Sicherheitshinweise zu beachten. Dazu gehören auch die folgenden Hinweise:

LESEN SIE ALLE ANWEISUNGEN VOR GEBRAUCH DIESES GERÄTES.

1. Dieses Gerät ist zur Verwendung durch Kinder ab 8 Jahren oder durch Personen mit eingeschränkten physischen, sensorischen oder geistigen Fähigkeiten bzw. fehlenden Erfahrungen und Kenntnissen geeignet, sofern sie dabei beaufsichtigt oder bezüglich der sicheren Handhabung des Gerätes angeleitet werden und die damit verbundenen Gefahren verstanden haben. Kinder dürfen nicht mit dem Gerät spielen. Reinigung und anwenderseitige Wartung dürfen nicht durch unbeaufsichtigte Kinder erfolgen.
2. Räumen Sie den zu reinigenden Bereich frei. Entfernen Sie Netzkabel und kleine Gegenstände, in denen sich das Gerät verfangen könnte, vom Boden. Legen Sie

Teppichfransen unter den Teppich und achten Sie darauf, dass Vorhänge, Tischdecken u. ä. nicht bis zum Boden herunterhängen.

3. Wenn sich im zu reinigenden Bereich Absätze in Form von Stufen oder Treppen befinden, ist das Gerät so zu bedienen, dass die Stufe erkannt wird, ohne dass das Gerät über die Kante fällt. Es kann erforderlich sein, eine physische Barriere an der Kante anzubringen, um ein Herunterfallen des Gerätes zu verhindern. Stellen Sie sicher, dass die physische Barriere keine Stolperfalle darstellt.
4. Verwenden Sie das Gerät nur gemäß der Beschreibung in dieser Bedienungsanleitung. Verwenden Sie nur empfohlene bzw. vom Hersteller angebotene Zubehörteile.
5. Stellen Sie sicher, dass Ihre Netzspannung mit der auf dem Typenschild der Ladestation angegebenen Netzspannung übereinstimmt.
6. Verwenden Sie das Gerät **AUSSCHLIESSLICH** für **INNENRÄUME** im Haushalt. Verwenden Sie das Gerät nicht im Freien oder für

1. Wichtige Sicherheitshinweise

- kommerzielle oder industrielle Anwendungen.
7. Nicht wiederaufladbare Akkus sind verboten.
 8. Verwenden Sie das Gerät nicht ohne Staubbehälter bzw. Filter.
 9. Verwenden Sie das Gerät nicht in Bereichen, in denen sich brennende Kerzen oder zerbrechliche Gegenstände befinden.
 10. Verwenden Sie das Gerät nicht bei extrem heißen bzw. kalten Umgebungstemperaturen (d. h. unterhalb von -5 °C bzw. oberhalb von 40 °C).
 11. Halten Sie Haare, lose Kleidung, Finger und sonstige Körperteile von jeder Öffnung und sich bewegenden Teilen fern.
 12. Verwenden Sie das Gerät nicht in Räumen, in denen Babys oder Kinder schlafen.
 13. Verwenden Sie das Gerät nicht auf nassen Flächen oder auf Flächen, auf denen Wasser steht.
 14. Achten Sie darauf, dass das Gerät keine größeren Gegenstände wie Steine, große Papierstückchen oder sonstige Gegenstände, die das Gerät verstopfen könnten, aufnimmt.
 15. Verwenden Sie das Gerät nicht, um entzündliche oder brennbare Materialien wie Benzin, Drucker- oder Kopierertoner aufzunehmen, und meiden Sie beim Gebrauch Bereiche, in denen diese Materialien anzutreffen sind.
 16. Verwenden Sie das Gerät nicht, um Zigaretten, Streichhölzer, heiße Asche oder sonstige brennende, qualmende oder brandauslösende Gegenstände aufzunehmen.
 17. Stecken Sie die genannten Gegenstände nicht in die Staubeinsaugöffnung. Lassen Sie das Gerät nicht mit verstopfter Einsaugöffnung arbeiten. Halten Sie die Einsaugöffnung frei von Staub, Flusen, Haaren oder sonstigen den Luftstrom behindernden Materialien.
 18. Achten Sie darauf, dass das Netzkabel nicht beschädigt wird. Ziehen oder tragen Sie das Gerät bzw. die Ladestation nicht am Stromkabel, verwenden Sie das Stromkabel nicht als Haltegriff, klemmen Sie es nicht in

1. Wichtige Sicherheitshinweise

einer geschlossenen Tür ein, und ziehen Sie es nicht über scharfe Kanten oder Ecken. Achten Sie darauf, dass das Gerät nicht über das Netzkabel fährt. Halten Sie das Netzkabel von heißen Flächen fern.

19. Wenn das Netzkabel beschädigt ist, muss es durch den Hersteller oder dessen Kundendienst ausgewechselt werden, damit keine Gefahren davon ausgehen.
20. Verwenden Sie die Ladestation nicht, wenn sie beschädigt ist.
21. Verwenden Sie das Gerät nicht, wenn das Netzkabel oder die Steckdose beschädigt sind. Verwenden Sie das Gerät nicht, wenn es einwandfrei funktioniert, wenn es heruntergefallen, beschädigt worden, im Freien gelassen worden oder mit Wasser in Berührung gekommen ist. Wenn das Netzkabel beschädigt ist, muss es durch den Hersteller oder dessen Kundendienst ausgewechselt werden, damit keine Gefahr davon ausgeht.
22. Schalten Sie das Gerät vor dem Reinigen oder Warten aus (Betriebsschalter auf AUS).
23. Vor dem Reinigen oder Warten der Ladestation muss der Stecker aus der Steckdose gezogen werden.
24. Entfernen Sie vor dem Entsorgen des Gerätes den Akku. Nehmen Sie hierzu das Gerät aus der Ladestation und schalten Sie es aus (Betriebsschalter auf AUS).
25. Vor dem Entsorgen des Gerätes ist der Akku entsprechend den örtlichen Gesetzen und Vorschriften zu entfernen und zu entsorgen.
26. Gebrauchte Akkus sind entsprechend den örtlichen Gesetzen und Vorschriften zu entsorgen.
27. Verbrennen Sie das Gerät nicht, auch wenn es stark beschädigt ist. Die Akkus können im Feuer explodieren.
28. Wenn die Ladestation für längere Zeit nicht verwendet wird, ist sie vom Stromnetz zu trennen.
29. Verwenden Sie das Gerät immer gemäß den Anweisungen in dieser Bedienungsanleitung. ECOVACS ROBOTICS übernimmt keine

1. Wichtige Sicherheitshinweise

Haftung für Verletzungen und Schäden, die durch unsachgemäße Nutzung entstehen.

30. Der Roboter enthält Akkus, die nur durch geschultes Personal ausgewechselt werden dürfen. Zum Auswechseln oder Entfernen des Akkus wenden Sie sich bitte an den Kundendienst.
31. Wenn der Roboter längere Zeit nicht benutzt wird, laden Sie ihn zur Aufbewahrung vollständig auf und schalten Sie ihn aus. Trennen Sie außerdem die Ladestation vom Netz.

32. WARNUNG: Verwenden Sie zum Wiederaufladen des Akkus ausschließlich das mit dem Gerät mitgelieferte abnehmbare Netzteil YJS015F-1900600G/DK18-190060H-V.

33. Für die Fernbedienung werden nicht aufladbare AAA-Batterien benötigt. Um die Batterien der Fernbedienung auszutauschen, drehen Sie die Fernbedienung um und drücken auf die Abdeckung des Batteriefachs, um diese zu entfernen.

Nehmen Sie die Batterien heraus, und setzen Sie neue Batterien mit der richtigen Polzuordnung ein. Setzen Sie dann die Batteriefachabdeckung wieder auf.

34. Nicht wiederaufladbare Akkus dürfen nicht aufgeladen werden.
35. Verschiedene Batterietypen oder neue und gebrauchte Batterien dürfen nicht gemeinsam verwendet werden.
36. Die Batterien der Fernbedienung müssen mit der richtigen Polarität eingesetzt werden.
37. Leere Batterien müssen aus dem Gerät entfernt und sicher entsorgt werden.
38. Wird die Fernbedienung längere Zeit nicht verwendet, so sollten die Batterien herausgenommen werden.
39. Die Anschlussklemmen dürfen nicht kurzgeschlossen werden.



1. Wichtige Sicherheitshinweise

BEWAHREN SIE DIESE ANWEISUNGEN AUF.

Um das WLAN-Modul am DEEBOT zu deaktivieren, schalten Sie den Roboter EIN. Setzen Sie den Roboter in die Dockingstation, und vergewissern Sie sich, dass sich die Kontakte der Dockingstation und die Ladekontakte des DEEBOT berühren.

Halten Sie die AUTO-Modus-Taste am Roboter 10 Sekunden lang gedrückt, bis der DEEBOT drei Mal piept.

Um das WLAN-Modul am DEEBOT zu aktivieren, schalten Sie den Roboter AUS und anschließend wieder EIN. Das WLAN-Modul wird eingeschaltet, wenn der DEEBOT neu gestartet wird.

Für EU-Länder

Informationen zur EU-Konformitätserklärung erhalten Sie unter

<https://www.ecovacs.com/global/compliance>



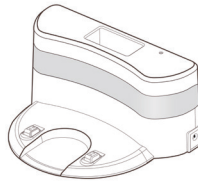
Ordnungsgemäße Entsorgung dieses Produkts

Diese Kennzeichnung gibt an, dass das Produkt EU-weit nicht mit dem Hausmüll entsorgt werden darf. Recyceln Sie das Gerät verantwortungsvoll, um die nachhaltige Wiederverwendung der Materialien zu unterstützen und mögliche Umwelt- oder Gesundheitsschäden durch eine unkontrollierte Abfallentsorgung zu vermeiden. Verwenden Sie zum Recyceln Ihres gebrauchten Gerätes entsprechende Rückgabe- und Sammelsysteme, oder wenden Sie sich an den Händler, bei dem Sie das Gerät gekauft haben. Er kann das Produkt sicher entsorgen.

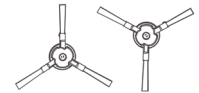
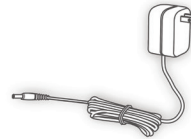
2.1 Lieferumfang



Roboter



Ladestation + Netzteiladapter



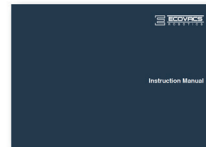
(2) Seitenbürsten



Fernbedienung
mit Batterien



Multifunktions-
Reinigungswerkzeug



Bedienungsanleitung



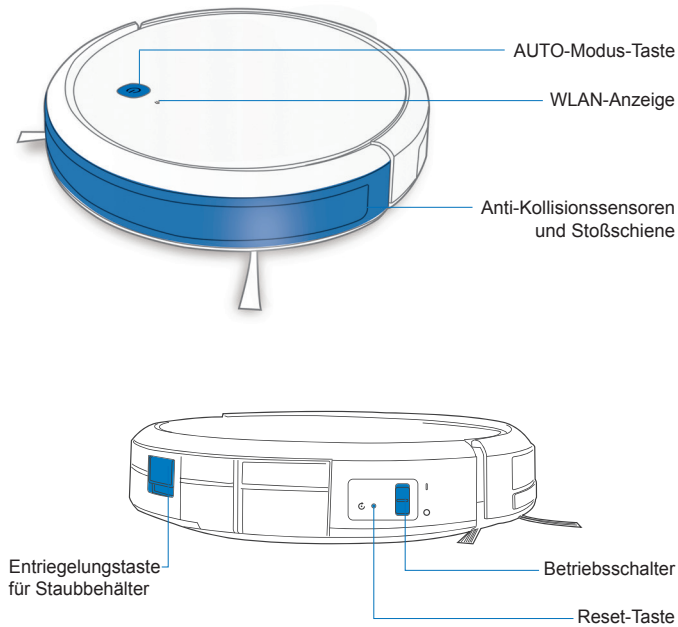
Kurzanleitung

Hinweis: Abbildungen dienen nur als Referenz und können vom tatsächlichen Erscheinungsbild des Produkts abweichen. Produktdesign und technische Daten können ohne Vorankündigung geändert werden.

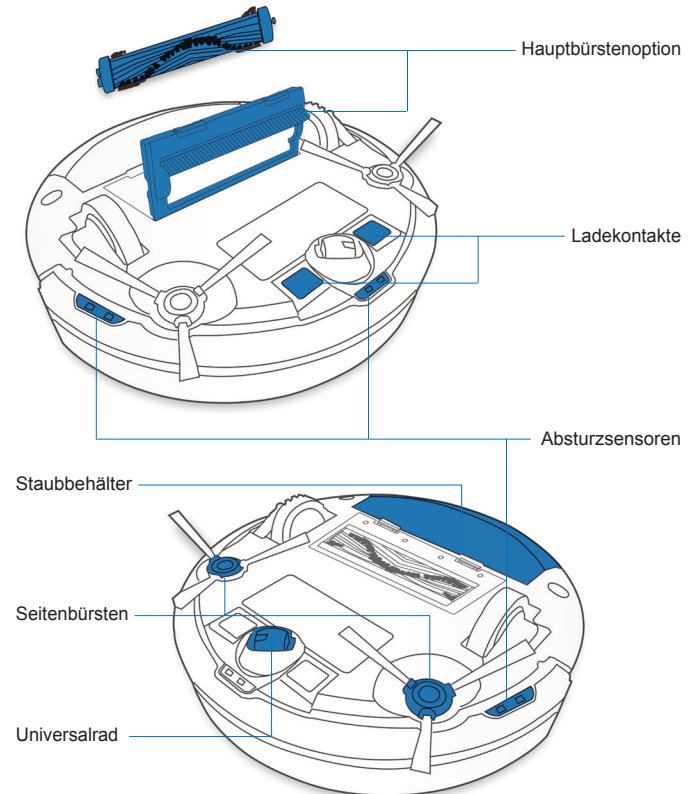
2. Lieferumfang

2.3 Produktzeichnung

Roboter

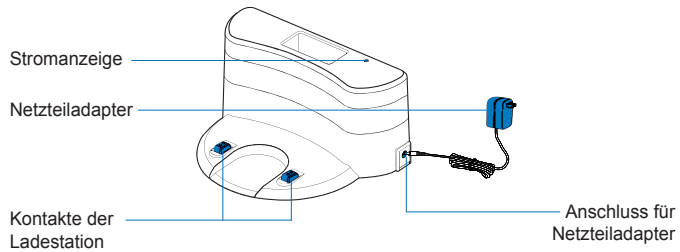


Ansicht von unten

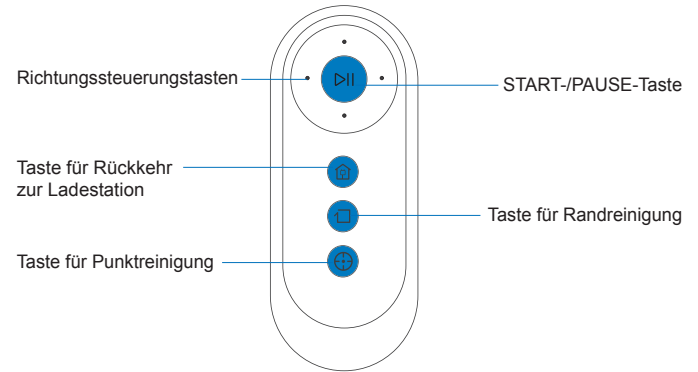


2. Lieferumfang

Ladestation



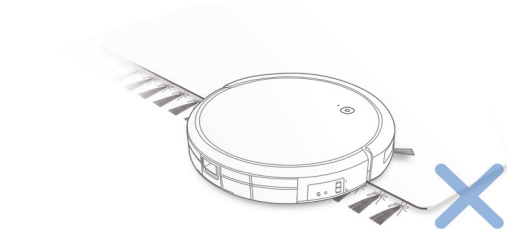
Fernbedienung



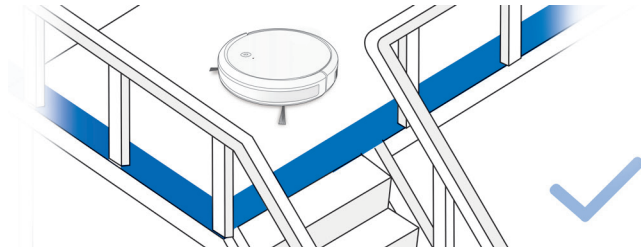
3. Bedienung und Programmierung

3.1 Vor der Reinigung

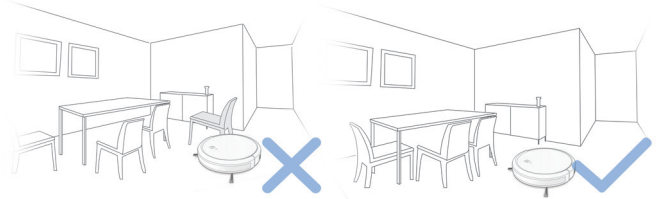
WARNUNG: Verwenden Sie den DEEBOT nicht auf nassen Flächen oder auf Flächen, auf denen Wasser steht.



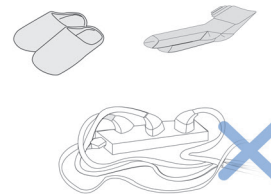
Schlagen Sie vor dem Gebrauch des Gerätes auf einem Vorleger mit Fransen die Kanten des Vorlegers um.



Es kann erforderlich sein, eine physische Barriere an der Kante einer Stufe anzubringen, um ein Herunterfallen des Gerätes zu verhindern.



Stellen Sie Möbel wie Stühle in dem zu reinigenden Bereich an den dafür vorgesehenen Platz.

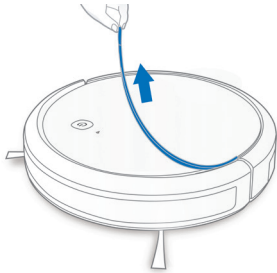


Entfernen Sie Stromkabel und kleine Gegenstände, die den Roboter behindern könnten, vom Boden.

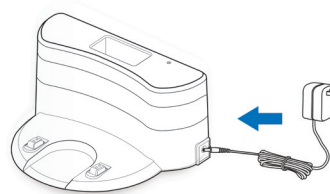
3. Bedienung und Programmierung

3.2 Vorbereitung

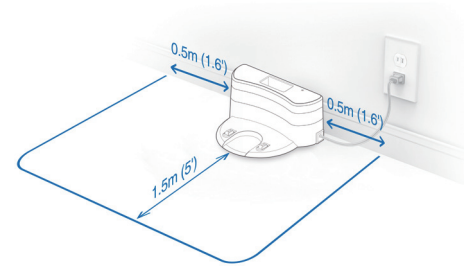
1 Entfernen des Schutzstreifens



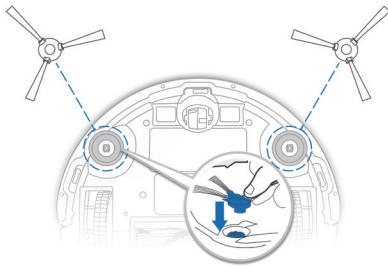
2 Einstecken des Adapters



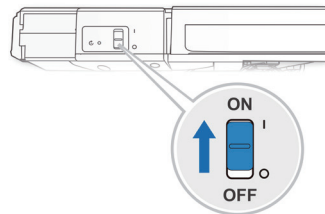
3 Aufstellen der Ladestation



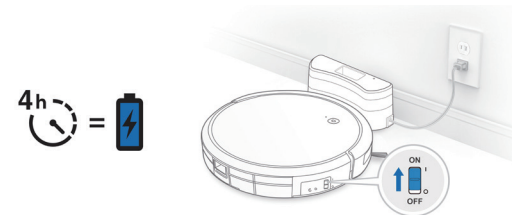
4 Einsetzen der Seitenbürsten



5 Einschalten des Geräts



6 Aufladen des DEEBOT



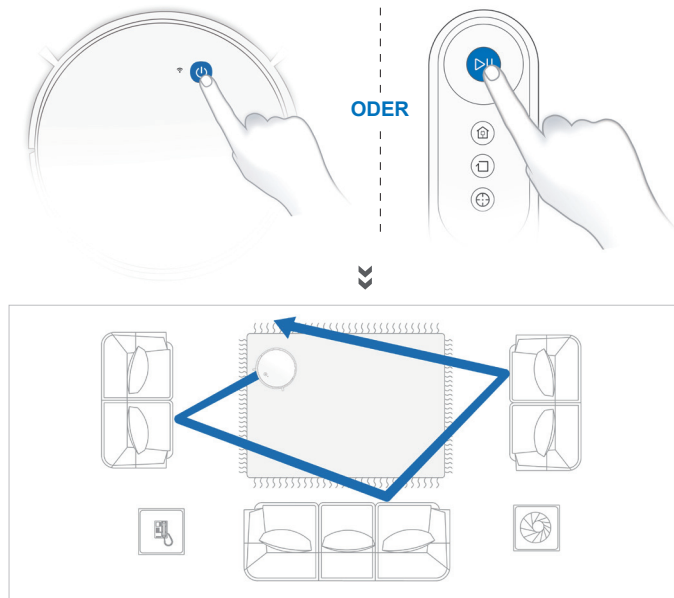
Hinweis: Nach Beendigung des Reinigungsvorgangs oder bei niedrigem Akkuladestand fährt der DEEBOT selbständig zum Aufladen die Ladestation an.

3. Bedienung und Programmierung

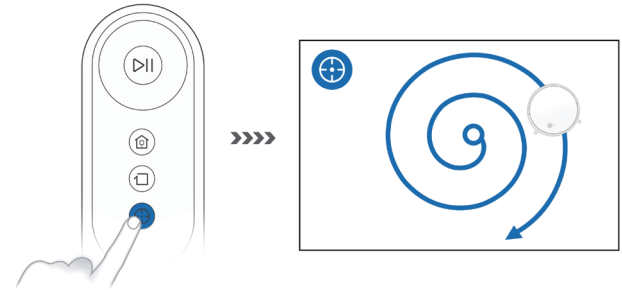
3.3 Wahl des Reinigungsmodus

1 Reinigung im AUTO-Modus

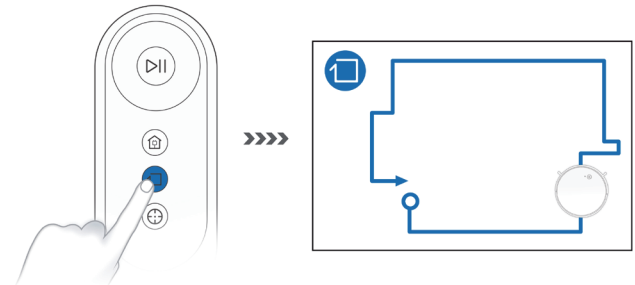
A Das Zufallsreinigungsmuster (optimiert für Teppiche) ist standardmäßig ausgewählt.



2 Punktreinigungsmodus (weniger als 3 Minuten)

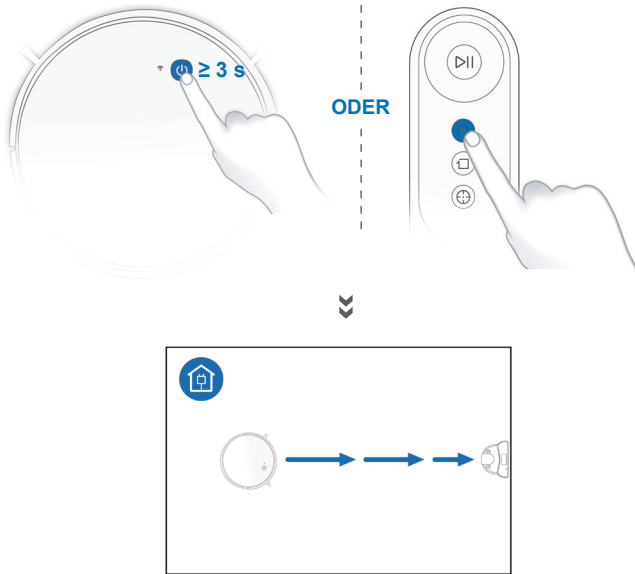


3 Randreinigungsmodus



3. Bedienung und Programmierung

4 Rückkehr zur Ladestation



Alle oben genannten Funktionen können in der App aktiviert werden. Laden Sie die ECOVACS-App herunter, um auf weitere Funktionen wie Randreinigung, programmierte Reinigung und mehr zuzugreifen.



Q ECOVACS HOME



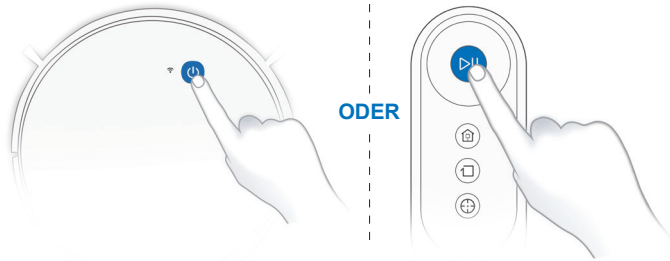
✓ iOS 9.0 or later

✓ Android 4.0 or later

3. Bedienung und Programmierung

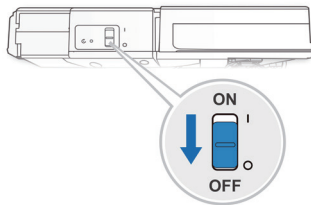
3.4 Pausieren, Beenden des Ruhemodus, Ausschalten

1 Pause



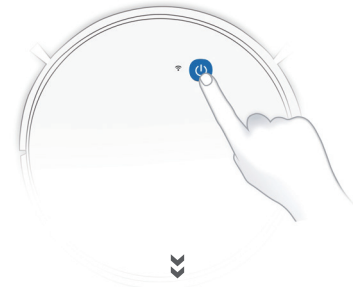
Hinweis: Das Bedienfeld des Roboters hört auf zu leuchten, wenn der Roboter mehrere Minuten pausiert. Drücken Sie die Taste AUTO-Modus am DEEBOT, um den Ruhemodus des Roboters zu beenden.

3 Ausschalten

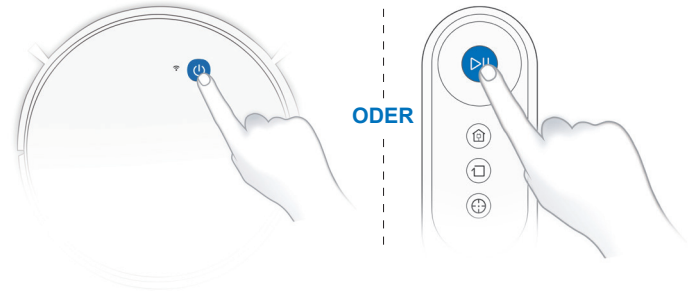


Hinweis: Wir empfehlen, den DEEBOT eingeschaltet zu lassen (Betriebsschalter EIN) und ihn aufzuladen, wenn er gerade keine Reinigung durchführt.

2 Beenden des Ruhemodus

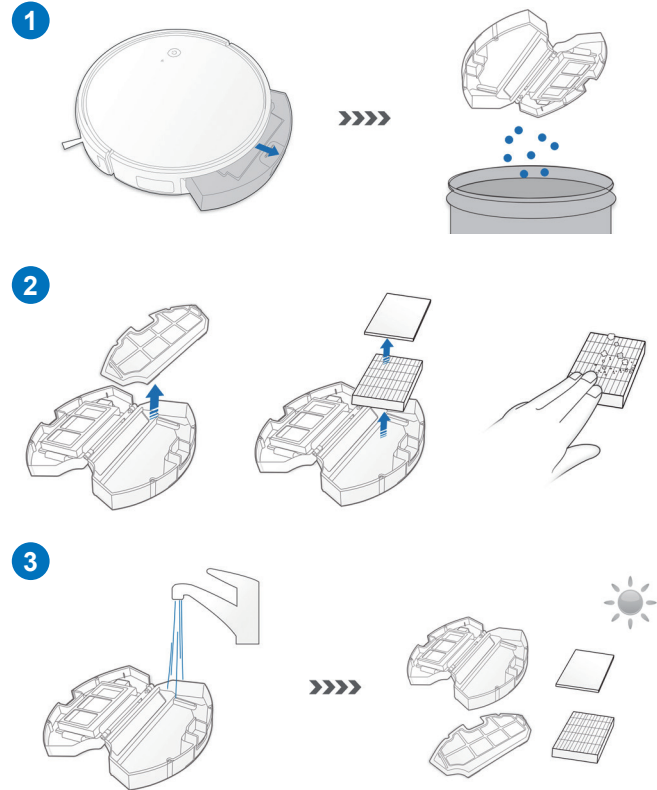
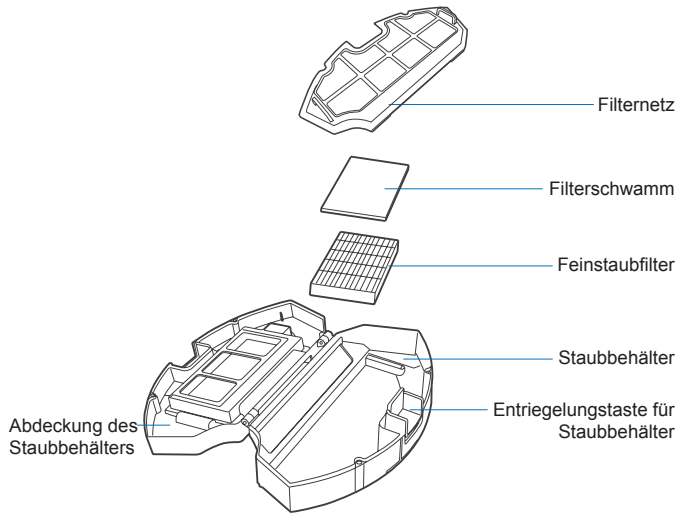


Drücken Sie die AUTO-Taste am DEEBOT, um den Ruhemodus zu beenden.



Schalten Sie vor dem Durchführen von Reinigungs- und Wartungsaufgaben am DEEBOT den Roboter AUS, und trennen Sie die Ladestation vom Netz.

4.1 Staubbehälter und Filter Staubbehälter



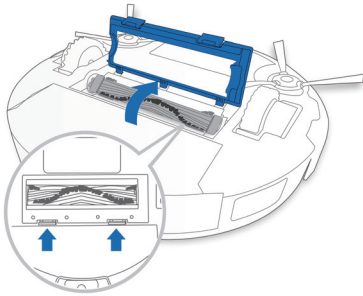
4. Wartung

4.2 Hauptbürste und Seitenbürsten

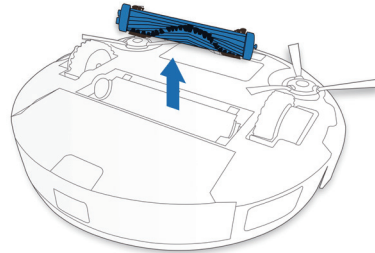
Hinweis: Das mitgelieferte Multifunktions-Reinigungswerkzeug gewährleistet eine problemlose Wartung. Bitte gehen Sie vorsichtig mit diesem Werkzeug um, da es scharfe Kanten hat.

Hauptbürste

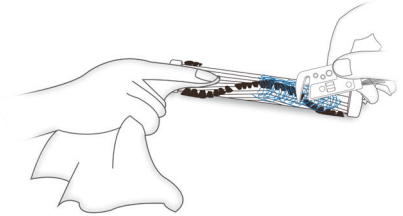
1



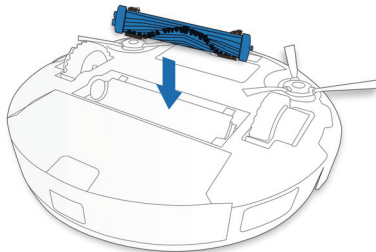
2



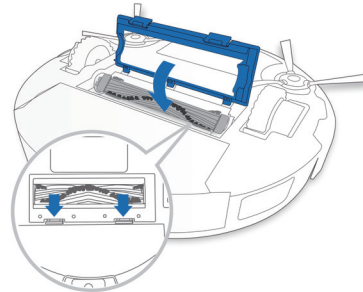
3



4

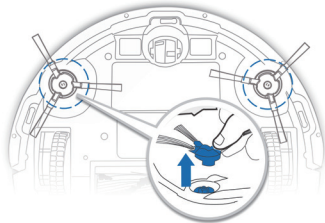


5

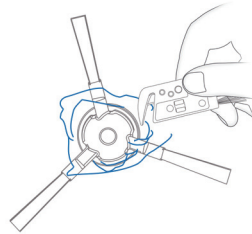


Seitenbürsten

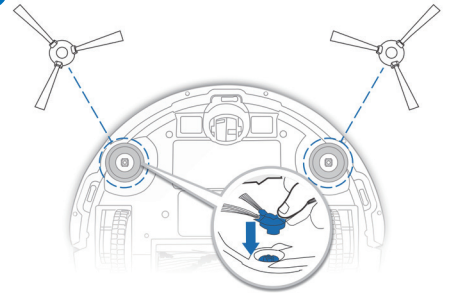
1



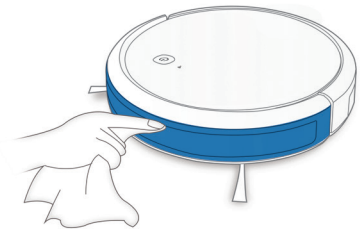
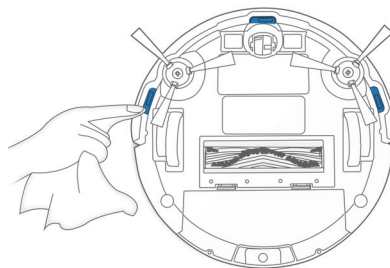
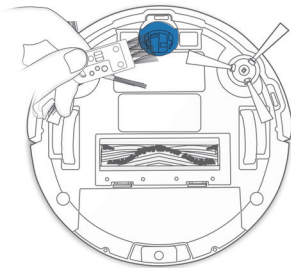
2



3

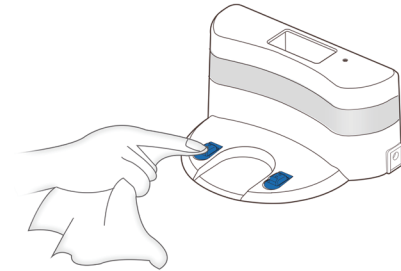
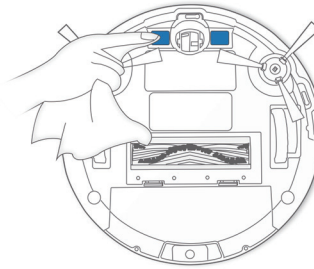


4.3 Sonstige Teile



4. Wartung

Hinweis: Schalten Sie vor der Reinigung der Ladekontakte und der Steckkontakte der Ladestation den Roboter AUS, und trennen Sie die Ladestation vom Netz.



4.4 Regelmäßige Wartung

Um die maximale Leistung des DEEBOT dauerhaft zu gewährleisten, führen Sie Wartungsaufgaben und den Austausch der Komponenten gemäß der nachfolgend angegebenen Häufigkeit aus.

Roboterkomponente	Wartungshäufigkeit	Austauschhäufigkeit
Seitenbürste	Einmal alle zwei Wochen	Alle drei bis sechs Monate
Hauptbürste	Einmal wöchentlich	Alle sechs bis zwölf Monate
Filterschwamm/Feinstaubfilter	Einmal wöchentlich	Alle drei bis sechs Monate
Universalrad Absturzsensoren Stoßschiene Ladekontakte Kontakte der Ladestation	Einmal wöchentlich	/

Das mitgelieferte Multifunktions-Reinigungswerkzeug gewährleistet eine problemlose Wartung. Bitte gehen Sie vorsichtig mit diesem Werkzeug um, da es scharfe Kanten hat.

Hinweis: ECOVACS stellt verschiedene Ersatz- und Zubehörteile her. Wenden Sie sich an den Kundendienst, um weitere Informationen zu Ersatzteilen zu erhalten.

5. Anzeige und Alarmtöne

Der DEEBOT weist über die Alarmanzeige und mit Alarmtönen auf aufgetretene Probleme hin. Detaillierteren Support erhalten Sie über die ECOVACS-App und online auf der Website.

Anzeige

Szenario	Anzeige
Der Roboter befindet sich im Reinigungsmodus.	Die AUTO-Modus-Taste leuchtet durchgehend WEISS.
Der Roboter wird geladen.	Die AUTO-Modus-Taste blinkt WEISS.
Der Akku des Roboters ist fast leer.	Die AUTO-Modus-Taste leuchtet durchgehend ROT.
Es liegt ein Problem vor.	Die AUTO-Modus-Taste blinkt ROT.

Alarmtöne

Alarmton	Störung	Lösung
Ein Piepton	Die Haupt- oder Seitenbürste ist blockiert.	Reinigen Sie die Haupt- oder Seitenbürste wie ihn Abschnitt 4 „Wartung“ beschrieben.
Kontinuierliche Pieptöne	Der Roboter hängt, oder die Antriebsräder sind blockiert.	Setzen Sie den Roboter wieder auf den Boden, oder klopfen Sie vorsichtig auf die Stoßschiene, und reinigen Sie die Antriebsräder wie in Abschnitt 4 „Wartung“ beschrieben.

6. Fehlerbehandlung

Nr.	Funktionsstörung	Mögliche Ursachen	Fehlerbehebung
1	Der DEEBOT lädt nicht.	Der DEEBOT ist nicht eingeschaltet (Betriebsschalter EIN).	Schalten Sie den DEEBOT EIN.
		Der DEEBOT ist nicht mit der Ladestation verbunden.	Stellen Sie sicher, dass die Ladekontakte des Roboters die Ladekontakte der Ladestation berühren.
		Der Akku ist vollständig entladen.	Reaktivieren Sie den Akku. Schalten Sie den DEEBOT EIN. Setzen Sie den DEEBOT manuell in die Ladestation, entnehmen Sie ihn nach einer Ladezeit von 3 Minuten, und wiederholen Sie diesen Vorgang dreimal. Laden Sie das Gerät anschließend normal auf.
2	Der DEEBOT kann nicht zur Ladestation zurückkehren.	Die Ladestation wurde nicht ordnungsgemäß aufgestellt.	Weitere Informationen zum ordnungsgemäßen Aufstellen der Ladestation finden Sie in Abschnitt 3.2.
3	Der DEEBOT bleibt während des Betriebs hängen und hält an.	Auf dem Boden liegende Gegenstände (Stromkabel, Vorhänge, Teppichfransen o. Ä.) haben sich im DEEBOT verfangen.	Der DEEBOT unternimmt mehrere Versuche, um sich zu befreien. Wenn dies nicht gelingt, entfernen Sie die Hindernisse von Hand und starten Sie das Gerät neu.
4	Der DEEBOT kehrt zur Ladestation zurück, bevor er den Reinigungsvorgang beendet hat.	Bei niedrigem Akkuladestand kehrt der DEEBOT automatisch zur Ladestation zurück und wird dort aufgeladen.	Dies ist normal. Keine Lösung erforderlich.
		Die Arbeitszeit schwankt je nach Oberflächenbeschaffenheit des Bodens, der Komplexität der Raumaufteilung und dem gewählten Reinigungsmodus.	Dies ist normal. Keine Lösung erforderlich.

6. Fehlerbehandlung

Nr.	Funktionsstörung	Mögliche Ursachen	Fehlerbehebung
5	Der DEEBOT reinigt zur festgelegten Zeit nicht automatisch.	Die Programmierung wurde gelöscht.	Verwenden Sie die ECOVACS-App, um den DEEBOT so zu programmieren, dass er die Reinigung zu bestimmten Uhrzeiten durchführt.
		Die fortgesetzte Reinigungsfunktion ist eingeschaltet (Betriebsschalter EIN), und der DEEBOT hat die Reinigung des festgelegten Reinigungsbereichs gerade abgeschlossen.	Dies ist normal. Keine Lösung erforderlich.
		Der DEEBOT ist ausgeschaltet (Betriebsschalter AUS).	Schalten Sie den DEEBOT EIN.
		Der Akkuladestand ist niedrig.	Lassen Sie den DEEBOT eingeschaltet (Betriebsschalter EIN) und in der Ladestation, um sicherzustellen, dass der Akku jederzeit aufgeladen ist.
		Die Einsaugöffnung des Roboters ist verstopft, und/oder an seinen Geräteteilen haben sich Verunreinigungen verfangen.	Schalten Sie den DEEBOT AUS, reinigen Sie den Staubbehälter, und drehen Sie den Roboter um. Reinigen Sie die Einsaugöffnung, Seitenbürsten und die Hauptbürste des Roboters wie in Abschnitt 4 beschrieben.
6	Der DEEBOT reinigt nicht den gesamten Bereich.	Der Reinigungsbereich wurde nicht aufgeräumt.	Entfernen Sie kleine Gegenstände vom Boden, und räumen Sie den zu reinigenden Bereich auf, bevor der DEEBOT mit dem Reinigungsvorgang beginnt.

6. Fehlerbehandlung

Nr.	Funktionsstörung	Mögliche Ursachen	Fehlerbehebung
7	Der DEEBOT kann sich nicht mit dem drahtlosen Heimnetzwerk verbinden.	Fehlerhafter Benutzername oder fehlerhaftes Passwort für das drahtlose Heimnetzwerk eingegeben.	Geben Sie den korrekten Benutzernamen und das korrekte Passwort für das drahtlose Heimnetzwerk ein.
		Der DEEBOT befindet sich außerhalb der Reichweite Ihres drahtlosen Heimnetzwerk-Signals.	Vergewissern Sie sich, dass der DEEBOT sich innerhalb der Reichweite Ihres drahtlosen Heimnetzwerk-Signals befindet.
		Die Netzwerkeinrichtung hat begonnen, bevor der DEEBOT bereit war.	Schalten Sie den Betriebsschalter auf EIN. Drücken Sie die RESET-Taste 3 Sekunden lang. Sobald der DEEBOT eine Melodie abspielt und seine WLAN-Anzeige langsam blinkt, ist er bereit für die Netzwerkeinrichtung.
		Das Betriebssystem Ihres Smartphones muss aktualisiert werden.	Aktualisieren Sie das Betriebssystem Ihres Smartphones. Die ECOVACS App funktioniert mit iOS ab Version 9.0 und Android ab Version 4.0.

7. Technische Daten

Modell	DC3G/DC3G.10/DC3G.20		
Nenneingangsstrom	19 V \equiv 0,6 A 11,4 W		
Ladestation			
Nennausgangsspannung	19V \equiv	Nennausgangsstrom	0,6A
Netzteiladaptermodell	YJS015F-1900600G/DK18-190060H-V		
Nenneingangsstrom	100–240 V (Wechselstrom) 50–60 Hz 0,5 A		
Nennausgangsstrom	19 V \equiv 0,6 A		
Modell mit Fernbedienung	RC1633	Eingangsspannung	3 V \equiv
Stromverbrauch im ausgeschalteten Zustand/Standby-Modus	Weniger als 0,50 W		
Stromverbrauch im vernetzten Standby-Modus	Weniger als 2,00 W		
Frequenzbänder und Leistung	Betriebsfrequenz: 2.412–2.472 MHz		
	Maximale Übertragungsleistung: 19 dBm		

Hinweis: Technische Daten und Konstruktionspezifikationen können zum Zweck der kontinuierlichen Produktverbesserung geändert werden.

Dieses Gerät sollte mit einem Mindestabstand von 20 cm zwischen Heizung und Ihrem Körper betrieben werden.

Le felicitamos por la compra de este ECOVACS ROBOTICS DEEBOT. Esperamos que lo utilice durante muchos años. Creemos que este robot le ayudará a mantener su hogar limpio y le dejará más tiempo para disfrutar de otras actividades.

Live Smart. Enjoy Life.

En caso de encontrar problemas no descritos en este Manual de Instrucciones, póngase en contacto con nuestro Centro de Atención al Cliente, donde un técnico podrá ayudarle debidamente.

Para obtener más información, visite la web oficial de ECOVACS ROBOTICS: **www.ecovacs.com**

La compañía se reserva el derecho a realizar cambios tecnológicos o de diseño en sus productos para una continua mejora.

Gracias por confiar en DEEBOT.

Índice

1. Instrucciones importantes de seguridad	50
2. Contenido de la caja.....	55
3. Funcionamiento y programación.....	58
4. Mantenimiento	63
5. Indicador luminoso y sonidos de alarma.....	67
6. Solución de problemas.....	68
7. Especificaciones técnicas.....	71

1. Instrucciones importantes de seguridad

Al usar un dispositivo eléctrico, observe siempre las precauciones básicas de seguridad, incluidas las que se indican a continuación:

ANTES DE USAR ESTE DISPOSITIVO, LEA ATENTAMENTE TODAS LAS INSTRUCCIONES.

1. Este aparato puede ser utilizado por niños mayores de 8 años y personas con capacidades físicas, sensoriales o mentales reducidas, o cualquier persona sin experiencia ni conocimiento sobre este tipo de dispositivos, siempre que se les supervise o se les haya instruido sobre su uso seguro y comprendan los peligros potenciales. Este dispositivo no es un juguete. Los niños no deben limpiar o realizar mantenimiento en este aparato sin supervisión.
2. Despeje el área que desea limpiar. Retire del suelo los cables de suministro y los pequeños objetos que se puedan enredar en el dispositivo. Pliegue los flecos de las alfombras bajo estas y levante las cortinas o manteles que pudieran estar a nivel del suelo.
3. Si en el área de limpieza existe un desnivel debido a la presencia de un escalón o escaleras, le recomendamos que controle el dispositivo para cerciorarse de que sea capaz de detectar el escalón sin caerse. Para evitar la caída del aparato, puede ser necesario colocar una barrera física en el borde. Asegúrese de que la barrera física no suponga un riesgo de tropiezo.
4. Use el dispositivo únicamente como se describe en este manual. Emplee solo accesorios recomendados o vendidos por el fabricante.
5. Cerciórese de que su suministro eléctrico coincide con el voltaje de tensión que figura en la estación de carga.
6. Diseñado para USO EXCLUSIVO EN ESPACIOS INTERIORES. No utilice el dispositivo al aire libre ni en espacios comerciales o industriales.

1. Instrucciones importantes de seguridad

7. Este dispositivo no permite el uso de baterías no recargables.
8. No utilice el dispositivo sin el recipiente para polvo ni los filtros instalados en la posición correcta.
9. No ponga en marcha el dispositivo en un lugar donde haya velas encendidas u objetos frágiles.
10. No use el dispositivo en entornos extremadamente fríos o calientes (temperatura inferior a $-5\text{ }^{\circ}\text{C}$ [$23\text{ }^{\circ}\text{F}$] o superior a $40\text{ }^{\circ}\text{C}$ [$104\text{ }^{\circ}\text{F}$]).
11. Mantenga el pelo, la ropa suelta, los dedos y las partes del cuerpo alejados de las aberturas y de las piezas móviles.
12. No ponga en marcha el dispositivo en una habitación donde se encuentren durmiendo bebés o niños.
13. No use el dispositivo sobre superficies mojadas ni con agua estancada.
14. No permita que el dispositivo aspire objetos de gran tamaño, como piedras, trozos grandes de papel o cualquier otro objeto que pueda causar obstrucciones.
15. No use el dispositivo para recoger materiales inflamables ni combustibles, como gasolina o tóner de impresoras o fotocopiadoras. No lo utilice en lugares donde puedan existir esta clase de materiales.
16. No use el dispositivo para recoger objetos que estén ardiendo o que emitan humo, como por ejemplo, cigarrillos, cerillas, cenizas calientes o cualquier otro objeto que pueda provocar un incendio.
17. No introduzca objetos en la abertura para la entrada de polvo. No use el dispositivo si la entrada de polvo está obstruida. Mantenga la abertura libre de polvo, pelusa, pelo o cualquier partícula que pueda reducir el flujo de aire.
18. Tenga cuidado de no dañar el cable de alimentación. No emplee el cable de alimentación para tirar o transportar el

1. Instrucciones importantes de seguridad

dispositivo ni la estación de carga. No lo use tampoco a modo de asa. No cierre la puerta si el cable de alimentación queda atrapado ni coloque el cable sobre bordes afilados o esquinas. No permita que el dispositivo pase por encima del cable de alimentación. Mantenga el cable de alimentación alejado de superficies calientes.

19. Si el cable de alimentación eléctrico está dañado, deberá ser reemplazado por el fabricante o por un técnico de servicio para evitar posibles riesgos.
20. No utilice la estación de carga si presenta daños.
21. No use el dispositivo en caso de daños en el cable de alimentación o en el enchufe. No use el dispositivo ni la estación de carga si no funcionan correctamente, si han sufrido una caída, si están dañados, si han sido olvidados en el exterior o si han entrado en contacto con agua. En este caso, deberán ser reparados por el fabricante o por un

técnico de servicio, a fin de evitar posibles riesgos.

22. Antes de realizar trabajos de limpieza y mantenimiento en el dispositivo, apáguelo.
23. Retire el enchufe de la toma de corriente antes de llevar a cabo la limpieza y el mantenimiento de la estación de carga.
24. Antes de extraer la batería del dispositivo para desecharla, retire el dispositivo de la estación de carga y apague el interruptor principal.
25. Antes de desechar el dispositivo, extraiga la batería y deséchela de acuerdo con las leyes y normativas locales.
26. Tire las baterías usadas de acuerdo con las leyes y normativas locales.
27. No arroje el dispositivo al fuego, incluso aunque presente daños graves. ya que las baterías pueden explotar.
28. Si no prevé usar la estación de carga durante un tiempo prolongado, desenchúfela.

1. Instrucciones importantes de seguridad

29. El dispositivo se debe usar respetando lo establecido en este manual de usuario. ECOVACS ROBOTICS no asume ninguna responsabilidad por los daños o lesiones causados por un uso inadecuado.
30. El robot contiene baterías que solo puede sustituir personal cualificado. Para sustituir o extraer la batería, póngase en contacto con Atención al cliente.
31. Si no se va a utilizar el robot durante un periodo prolongado de tiempo, cargue por completo el robot, apáguelo para guardarlo y desenchufe la estación de carga.
- 32. AVISO:** Para cargar la batería, utilice únicamente la unidad de alimentación desmontable YJS015F-1900600G/DK18-190060H-V proporcionada con este dispositivo.
33. El mando a distancia necesita dos pilas AAA no recargables. Para sustituir las pilas del mando a distancia, dele la vuelta y presione y retire la cubierta de las pilas.

Extraiga las pilas e introduzca las pilas nuevas respetando la polaridad. Vuelva a colocar la cubierta de las pilas.

34. No intente nunca recargar una pila no recargable.
35. No mezcle pilas distintas ni nuevas con usadas.
36. Asegúrese de que inserta la pila del mando a distancia con la polaridad correcta.
37. Cuando se agoten la pilas o la batería, extraígalas del dispositivo y deséchela en un punto de recogida adecuado.
38. Si va a dejar de usar el mando a distancia durante un periodo prolongado, extraiga las pilas.
39. Procure no cortocircuitar las terminales de la fuente de alimentación.



1. Instrucciones importantes de seguridad

CONSERVE ESTAS INSTRUCCIONES

Para desactivar el módulo de Wi-Fi en el DEEBOT, encienda el robot.

Coloque el robot en la estación de carga y compruebe que la conexión entre los contactos de carga del DEEBOT y los de la estación de carga sea correcta.

Mantenga pulsado el botón de modo automático del robot durante 10 segundos hasta que el DEEBOT emita 3 pitidos.

Para activar el módulo de Wi-Fi del DEEBOT, apague el robot y, a continuación, vuelva a encenderlo. El módulo de Wi-Fi se encenderá cuando se reinicie el DEEBOT.

Para la Unión Europea

Para obtener información sobre la declaración de conformidad de la UE, visite

<https://www.ecovacs.com/global/compliance>



Eliminación correcta de este producto

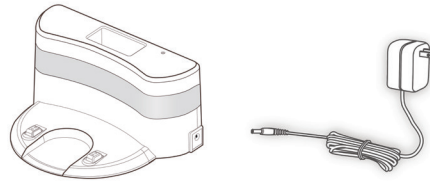
Esta marca indica que este producto no se debe desechar con otros residuos domésticos en la UE. Para evitar posibles daños al medio ambiente o para la salud derivados del vertido incontrolado de residuos, recicle el producto de manera responsable para impulsar la reutilización sostenible de los recursos materiales. Para desechar el dispositivo usado, utilice los sistemas de recogida y reciclado o consulte con el proveedor a quien compró el producto. Allí pueden llevar este producto para su reciclado protegiendo el medio ambiente.

2. Contenido de la caja

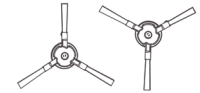
2.1 Contenido de la caja



Robot



Estación de carga y adaptador de red



(2) Cepillos laterales



Mando a distancia con pilas



Herramienta de limpieza multifunción



Manual de instrucciones



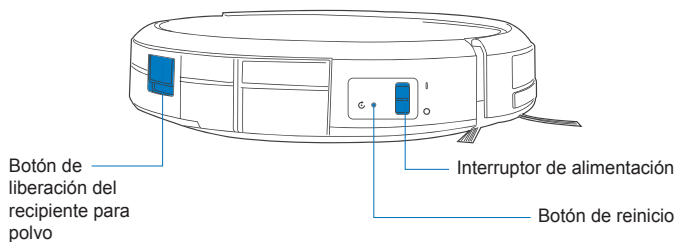
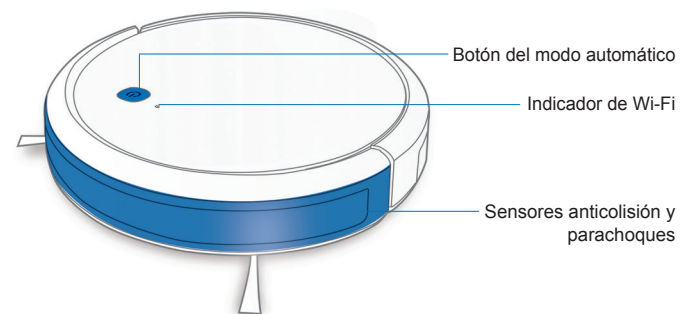
Guía de inicio rápido

Nota: Las figuras e ilustraciones se muestran solo como referencia y pueden ser diferentes del aspecto real del producto. El diseño y las especificaciones de producto están sujetos a cambios sin previo aviso.

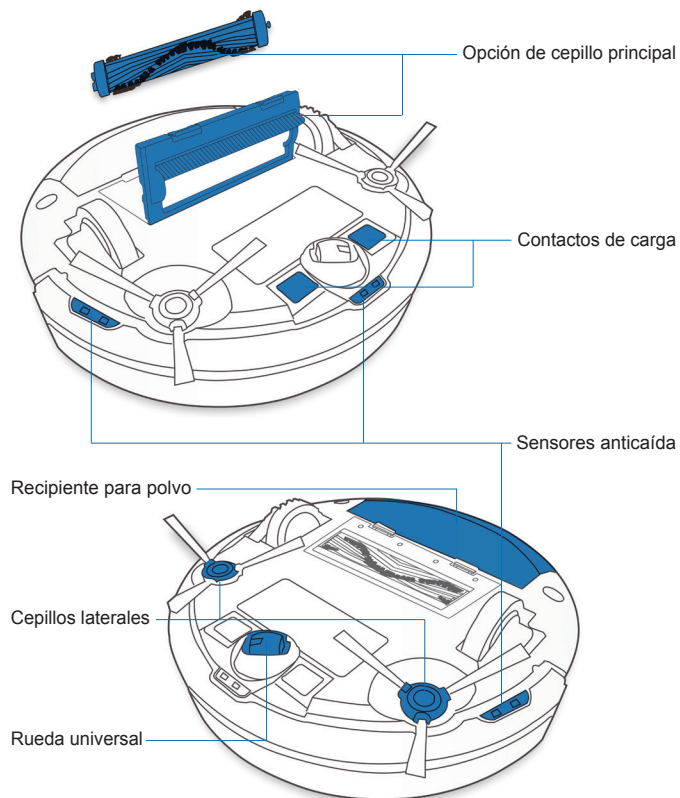
2. Contenido de la caja

2.3 Esquema del producto

Robot

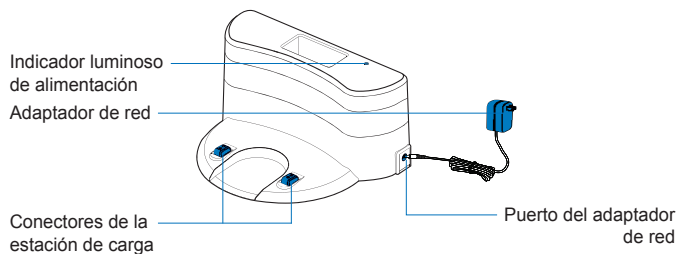


Vista inferior

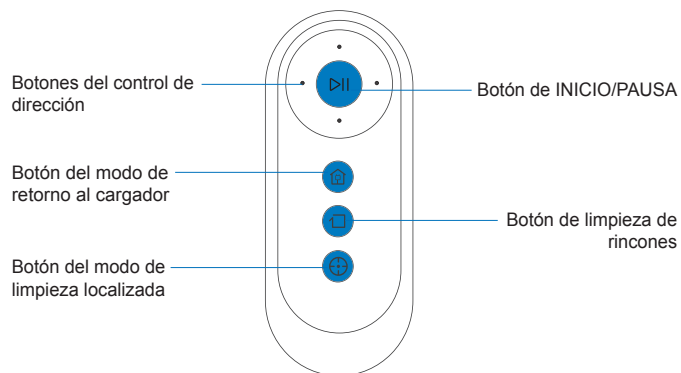


2. Contenido de la caja

Estación de carga



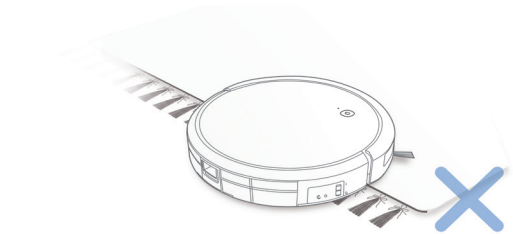
Mando a distancia



3. Funcionamiento y programación

3.1 Observaciones antes de limpiar

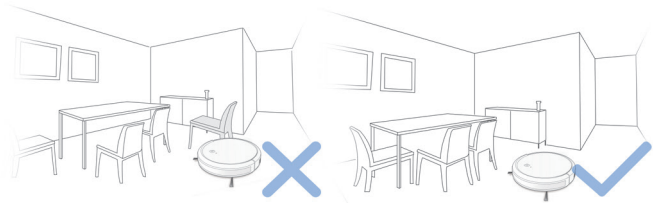
AVISO: No use el DEEBOT sobre superficies mojadas ni con agua estancada.



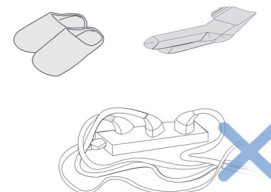
Antes de utilizar este producto en una alfombra de pelo corto con flecos, doble los bordes hacia dentro.



Tal vez sea necesario colocar una barrera física en el borde de cualquier desnivel para evitar la caída del robot.



Ordene la zona que se va a limpiar colocando los muebles, como sillas, en su sitio.

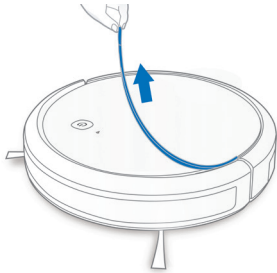


Retire del suelo los cables de suministro y los pequeños objetos que puedan obstruir el recorrido del dispositivo.

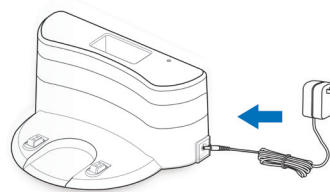
3. Funcionamiento y programación

3.2 Preparación

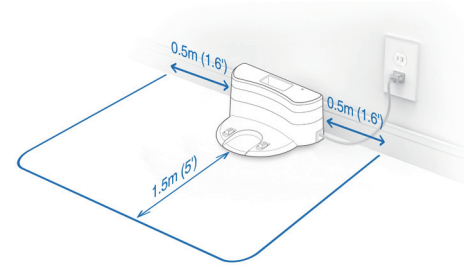
1 Retirada de la tira protectora



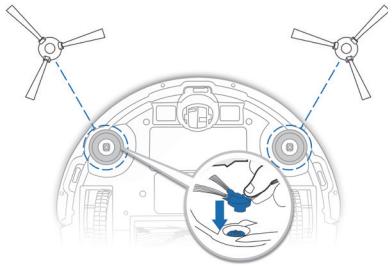
2 Conexión del adaptador



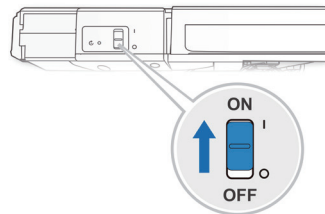
3 Colocación de la estación de carga



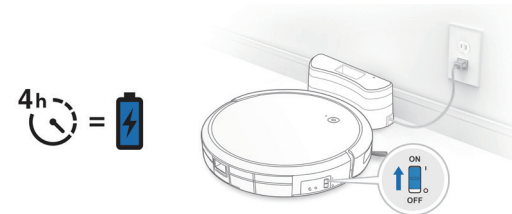
4 Colocación de los cepillos laterales



5 Encendido



6 Carga del DEEBOT



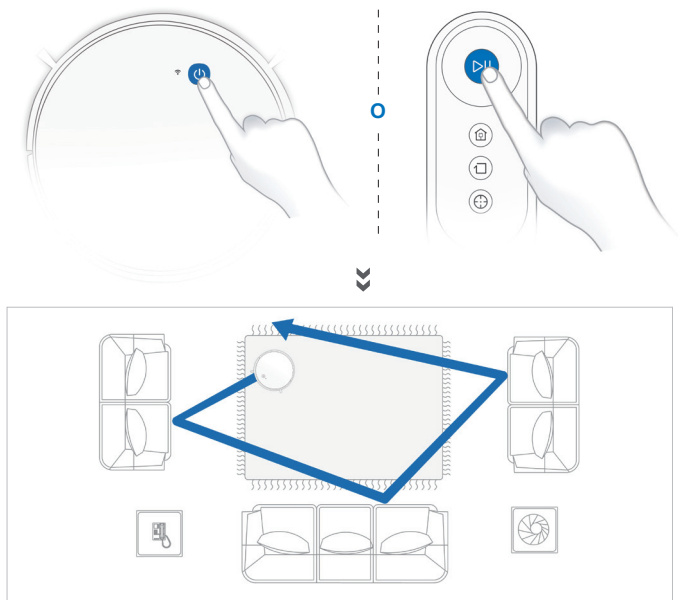
Nota: Una vez completado el ciclo de limpieza o cuando el nivel de la batería es bajo, el DEEBOT regresa automáticamente a la estación de carga para recargarse por sí solo.

3. Funcionamiento y programación

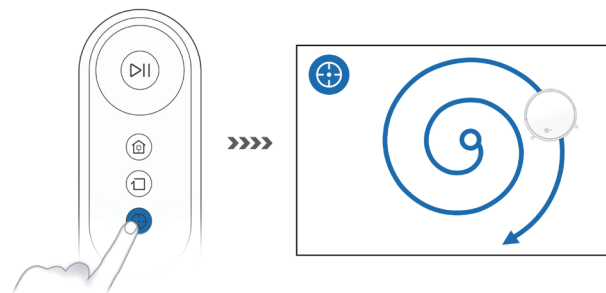
3.3 Selección del modo de limpieza

1 Modo de limpieza automático

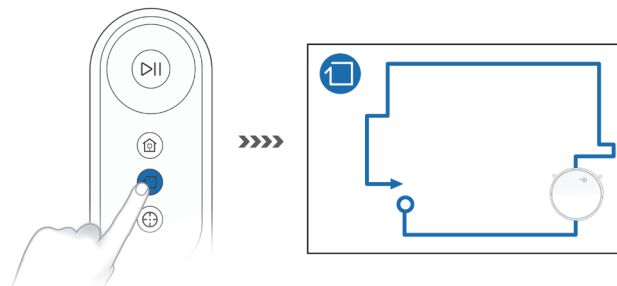
Se seleccionará un **patrón de limpieza aleatorio** (optimizado para alfombras) de forma predeterminada.



2 Modo de limpieza localizada (menos de 3 minutos)

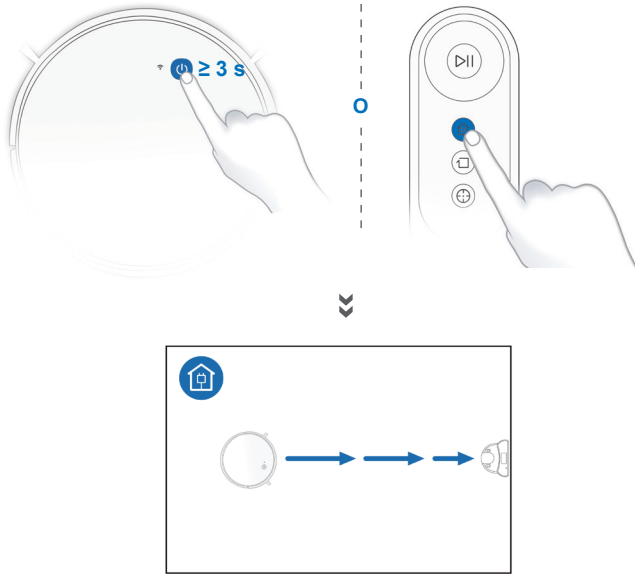


3 Modo de limpieza de rincones



3. Funcionamiento y programación

4 Volver a la estación de carga



Todas las funciones indicadas más arriba pueden activarse en la aplicación. Descargue la aplicación ECOVACS para acceder a más funciones, incluidas la limpieza de rincones, la limpieza programada, etc.



Q ECOVACS HOME



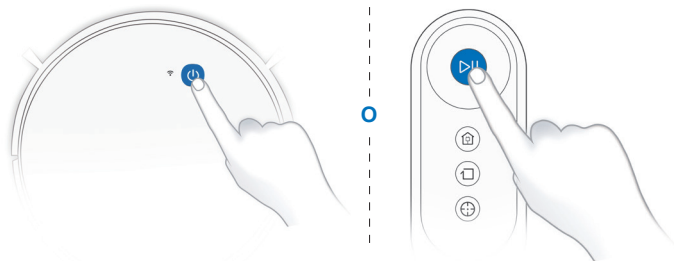
✓ iOS 9.0 or later

✓ Android 4.0 or later

3. Funcionamiento y programación

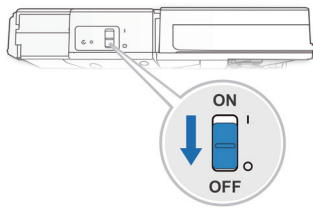
3.4 Pausa, reactivación, apagado

1 Pausa



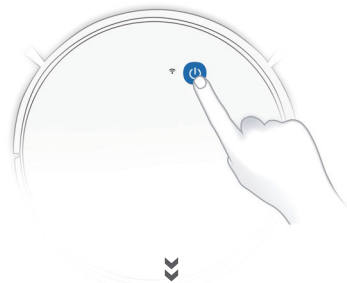
Nota: El panel de control del robot se apaga tras dejarlo en pausa durante unos minutos. Pulse el botón de modo automático del DEEBOT para reactivar el robot.

3 Apagado

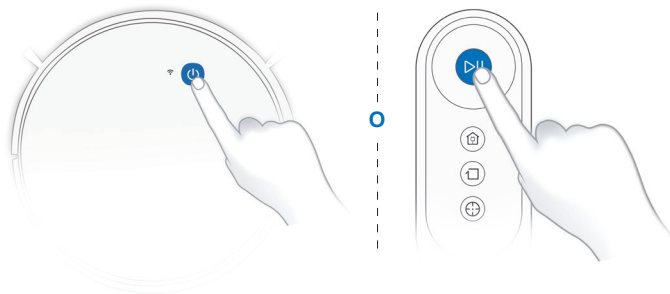


Nota: Cuando el DEEBOT no esté en funcionamiento, se recomienda dejarlo encendido y cargando.

2 Reactivación



Pulse el botón de modo automático para reactivar el DEEBOT.

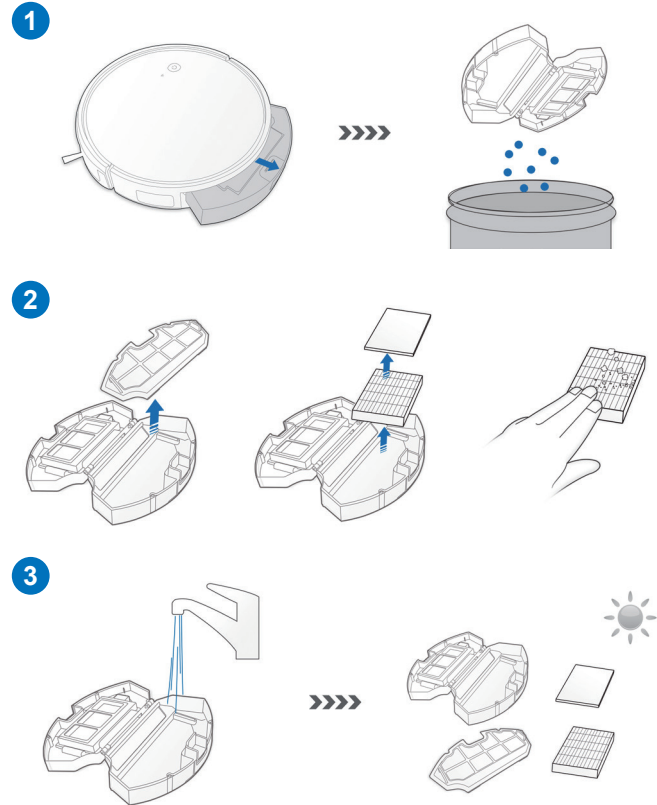
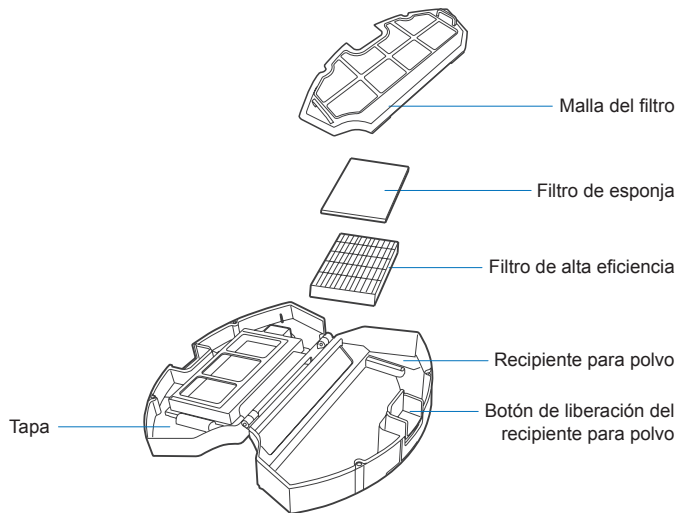


4. Mantenimiento

Antes de realizar cualquier tarea de limpieza y mantenimiento en el DEEBOT, apague el robot y desenchufe la estación de carga.

4.1 Recipiente para el polvo y filtros

Recipiente para polvo



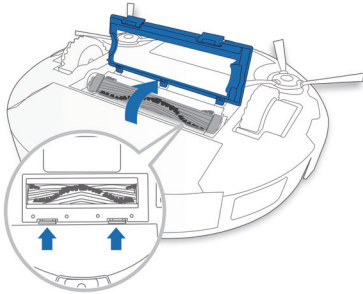
4. Mantenimiento

4.2 Cepillo principal y laterales

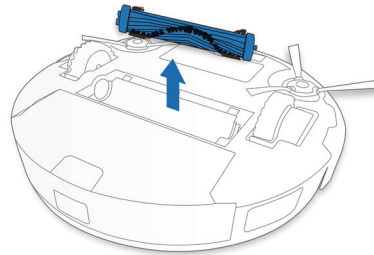
Nota: A fin de facilitar el trabajo de mantenimiento, el dispositivo se suministra con una herramienta de limpieza multifunción. Utilice la herramienta con cuidado, ya que sus bordes están afilados.

Cepillo principal

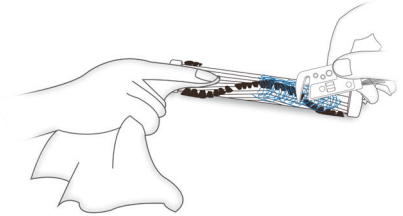
1



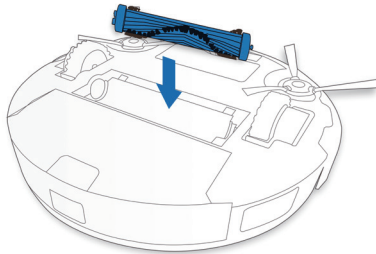
2



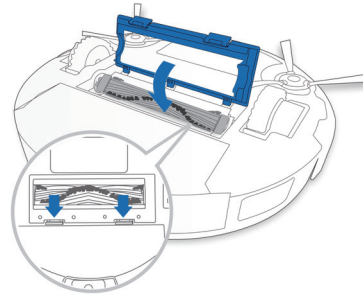
3



4



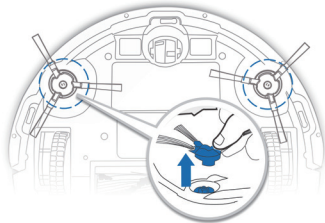
5



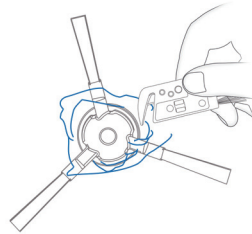
4. Mantenimiento

Cepillos laterales

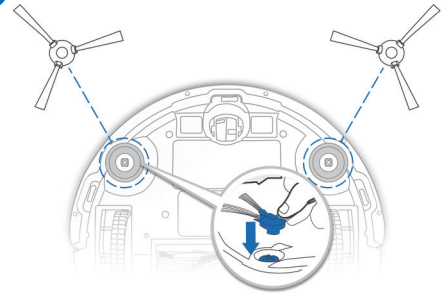
1



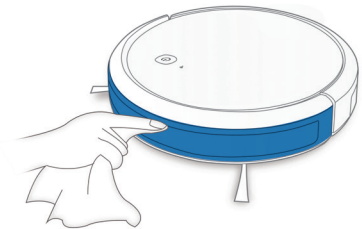
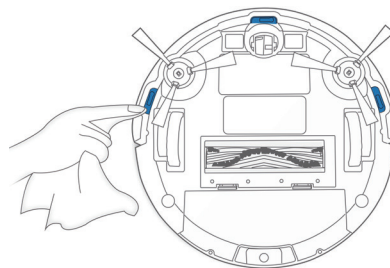
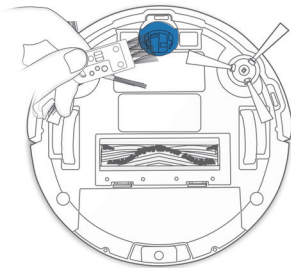
2



3

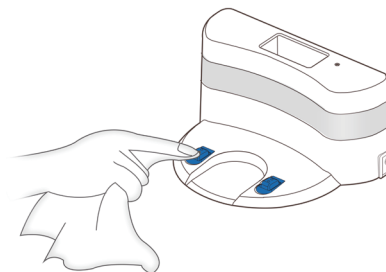
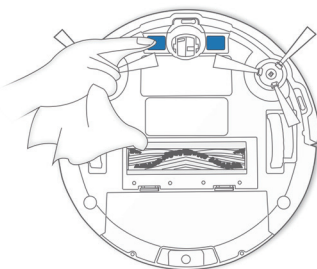


4.3 Otros componentes



4. Mantenimiento

Nota: Antes de limpiar los contactos de carga y los conectores de la estación de carga del robot, apáguelo y desenchufe la estación de carga.



4.4 Mantenimiento habitual

Para mantener el rendimiento óptimo del DEEBOT, realice las tareas de mantenimiento y las sustituciones con las siguientes frecuencias:

Pieza del robot	Frecuencia de mantenimiento	Frecuencia de sustitución
Cepillo lateral	Una vez cada 2 semanas	Cada 3-6 meses
Cepillo principal	Una vez a la semana	Cada 6-12 meses
Filtro de esponja/Filtro de alta eficiencia	Una vez a la semana	Cada 3-6 meses
Rueda universal Sensores anticaída Parachoques Contactos de carga Conectores de la estación de carga	Una vez a la semana	/

A fin de facilitar el trabajo de mantenimiento, el dispositivo se suministra con una herramienta de limpieza multifunción. Utilice la herramienta con cuidado, ya que sus bordes están afilados.

Nota: ECOVACS fabrica diversas piezas de sustitución y montaje. Póngase en contacto con Atención al cliente para obtener más información sobre las piezas de sustitución.

5. Indicador luminoso y sonidos de alarma

El DEEBOT le indicará que algo va mal mediante sonidos y un indicador luminoso de alarma. Puede encontrar asistencia más detallada en el sitio web en línea y en la aplicación de ECOVACS.

Indicador luminoso

Situación	Indicador luminoso
El robot está limpiando.	El botón de modo automático tiene una luz BLANCA fija.
El robot se está cargando	El botón de modo automático parpadea en BLANCO.
El nivel de la batería del robot es bajo.	El botón de modo automático tiene una luz ROJA fija.
El robot tiene un problema.	El botón de modo automático parpadea en ROJO.

Sonidos de alarma

Sonido de la alarma	Problemas	Solución
Un pitido	El cepillo principal o el cepillo lateral está enredado.	Limpie el cepillo principal o el cepillo lateral como se indica en la sección 4 Mantenimiento.
Pitidos continuos	El robot está suspendido o las ruedas de propulsión están atascadas.	Vuelva a colocar el robot en el suelo o golpee suavemente el parachoques y limpie las ruedas de propulsión como se indica en la sección 4 Mantenimiento.

6. Solución de problemas

N.º	Problema	Posibles causas	Soluciones
1	El DEEBOT no se carga.	El DEEBOT no está encendido.	Encienda el DEEBOT.
		El DEEBOT no se ha conectado a la estación de carga.	Asegúrese de que los conectores del robot se hayan conectado a los contactos de la estación de carga.
		La batería está totalmente descargada.	Vuelva a activar la batería. Encienda el DEEBOT. Coloque el DEEBOT manualmente en la estación de carga, retírelo una vez transcurridos tres minutos de carga. Repita esta acción tres veces. A continuación, cargue el robot de la forma habitual.
2	El DEEBOT no puede regresar a la estación de carga.	La estación de carga no se ha colocado correctamente.	Consulte la sección 3.2 para colocar la estación de carga correctamente.
3	El DEEBOT se atasca cuando está en funcionamiento y se detiene.	El DEEBOT se ha enredado con algún objeto en el suelo (cables eléctricos, cortinas, flecos de alfombra, etc.).	El DEEBOT probará varias formas de desenredarse. Si no lo consigue, retire los obstáculos manualmente y reinicie el dispositivo.
4	El DEEBOT regresa a la estación de carga antes de concluir la limpieza.	Cuando el nivel de la batería es bajo, el DEEBOT pasa automáticamente al modo de retorno al cargador y regresa a la estación de carga para recargarse por sí solo.	Este comportamiento es normal. No se requiere realizar ninguna acción.
		El tiempo de funcionamiento varía en función de la superficie del suelo, la complejidad de la estancia y el modo de limpieza seleccionado.	Este comportamiento es normal. No se requiere realizar ninguna acción.

6. Solución de problemas

N.º	Problema	Posibles causas	Soluciones
5	El DEEBOT no funciona automáticamente a la hora programada.	La función de programación se ha anulado.	Programa el DEEBOT para que limpie a horas determinadas con la aplicación ECOVACS.
		La función de limpieza continua está activada y el DEEBOT acaba de terminar de limpiar el área de limpieza programada.	Este comportamiento es normal. No se requiere realizar ninguna acción.
		El DEEBOT está apagado.	Encienda el DEEBOT.
		La batería está poco cargada.	Mantenga el DEEBOT encendido y conectado a la estación de carga para asegurarse de que esté totalmente cargado para iniciar el trabajo en cualquier momento.
		La entrada de polvo del robot está bloqueada o hay suciedad atascada en sus componentes.	Apague el DEEBOT, limpie el recipiente para polvo e invierta el robot. Limpie la entrada de polvo, los cepillos laterales y el cepillo principal del robot como se describe en la sección 4.
6	El DEEBOT no limpia toda la zona.	La zona de limpieza no está ordenada.	Retire del suelo los objetos pequeños y ordene la zona de limpieza antes de que el DEEBOT comience a limpiar.

6. Solución de problemas

N.º	Problema	Posibles causas	Soluciones
7	El DEEBOT no puede conectarse a la red Wi-Fi del hogar.	El nombre de usuario o la contraseña de la red Wi-Fi doméstica se ha introducido de forma incorrecta.	Introduzca el nombre de usuario y la contraseña correctos de la red Wi-Fi doméstica.
		El DEEBOT no se encuentra dentro del alcance de la señal Wi-Fi.	Asegúrese de que el DEEBOT se encuentra dentro del alcance de la señal de Wi-Fi del hogar.
		La configuración de la red se inició antes de que el DEEBOT estuviera listo.	Active el interruptor de alimentación. Pulse el botón de reinicio (RESET) durante 3 segundos. El DEEBOT estará listo para configurar la red cuando emita una melodía y la luz indicadora de Wi-Fi parpadee lentamente.
		Debe actualizar el sistema operativo de su smartphone.	Actualice el sistema operativo de su smartphone. La aplicación ECOVACS es compatible con iOS 9.0 o superior y Android 4.0 o superior.

7. Especificaciones técnicas

Modelo	DC3G/DC3G.10/DC3G.20		
Corriente nominal de entrada	19 V \equiv 0,6 A, 11,4 W		
Estación de carga			
Tensión nominal de salida	19V \equiv	Corriente nominal de salida	0,6A
Modelo de adaptador de red	YJS015F-1900600G/DK18-190060H-V		
Corriente nominal de entrada	100-240 V~ 50-60 Hz, 0,5 A		
Corriente nominal de salida	19 V \equiv 0,6 A		
Modelo del mando a distancia	RC1633	Tensión de entrada	3 V \equiv
Consumo en modo apagado/en espera	Menos de 0,50 W		
Consumo en modo de espera en red	Menos de 2,00 W		
Bandas de frecuencia y potencia	Frecuencia de funcionamiento: 2412 MHz - 2472 MHz		
	Potencia de transmisión máxima: 19 dBm.		

Nota: Los datos técnicos y el diseño podrán verse modificados debido al continuo desarrollo del producto. Este equipo debe utilizarse con una distancia mínima de 20 cm entre el radiador y el cuerpo del usuario.

Félicitations pour l'achat de votre robot ECOVACS ROBOTICS DEEBOT ! Nous espérons qu'il vous apportera entière satisfaction pendant de nombreuses années. L'achat de ce nouveau robot vous aidera à entretenir votre maison et vous permettra de libérer du temps pour d'autres activités.

Live Smart. Enjoy Life.

Si vous êtes confronté à une situation qui n'a pas été correctement traitée dans ce manuel d'instructions, contactez le service clientèle. Nos techniciens se mettront à votre disposition pour résoudre votre problème ou répondre à une question particulière.

Pour plus d'informations, consultez le site Web officiel ECOVACS ROBOTICS : **www.ecovacs.com**

La société se réserve le droit d'apporter des modifications technologiques et/ou conceptuelles à ce produit pour en assurer l'amélioration continue.

Merci d'avoir choisi DEEBOT !

Table des matières

1. Consignes de sécurité importantes.....	74
2. Contenu de l'emballage	79
3. Fonctionnement et programmation.....	82
4. Entretien	87
5. Voyant et sons d'alarme.....	91
6. Dépannage	92
7. Spécifications techniques	94

1. Consignes de sécurité importantes

Lors de l'utilisation d'un appareil électrique, des précautions de base doivent toujours être respectées, dont les suivantes :

LIRE TOUTES LES INSTRUCTIONS AVANT D'UTILISER CET APPAREIL.

1. Cet appareil peut être utilisé par des enfants à partir de 8 ans, ainsi que par des personnes dont les facultés physiques, sensorielles ou mentales sont diminuées, ou bien qui manquent d'expérience et de connaissances, à la condition qu'ils aient été informés sur la façon de se servir de l'appareil de manière sûre et qu'ils aient compris les risques éventuels. Les enfants ne doivent pas jouer avec l'appareil. Les processus de nettoyage et d'entretien de routine ne doivent pas être effectués par des enfants sans la surveillance d'un adulte.
2. Débarrasser la zone à nettoyer. Retirer les cordons d'alimentation et les petits objets présents sur le sol et susceptibles de se prendre dans l'appareil. Replier les franges sous les tapis et relever les rideaux et les nappes pour qu'ils ne traînent pas sur le sol.
3. Si le sol présente une déclivité dans la zone à nettoyer (une marche ou un escalier, par exemple), veiller à ce que l'appareil puisse détecter la marche sans tomber. Il peut s'avérer nécessaire de placer une barrière physique aux abords de la déclivité pour empêcher l'appareil de tomber. S'assurer que la barrière physique ne présente pas de risque de chute.
4. Utiliser l'appareil uniquement comme indiqué dans le présent manuel. Utiliser uniquement des accessoires recommandés ou vendus par le fabricant.
5. S'assurer que la tension d'alimentation correspond à celle indiquée sur la station de charge.
6. **UNIQUEMENT** destiné à un usage domestique en **INTÉRIEUR**. Ne pas utiliser l'appareil à l'extérieur ni dans des environnements industriels ou commerciaux.

1. Consignes de sécurité importantes

7. Les batteries non rechargeables sont interdites.
8. Ne pas utiliser l'appareil sans réservoir à poussière et/ou sans filtre.
9. Ne pas faire fonctionner l'appareil en présence de bougies allumées ou d'objets fragiles.
10. Ne pas utiliser l'appareil dans des environnements très chauds ou très froids (température inférieure à -5 °C/23 °F ou supérieure à 40 °C/104 °F).
11. Éloigner les cheveux, les vêtements amples, les doigts et toutes les parties du corps des orifices et des pièces mobiles.
12. Ne pas faire fonctionner l'appareil dans une pièce dans laquelle un nourrisson ou un enfant dort.
13. Ne pas utiliser l'appareil sur des surfaces humides ou recouvertes d'eau.
14. Ne pas laisser l'appareil ramasser des objets volumineux comme des pierres, de gros morceaux de papier ou tout élément susceptible de l'obstruer.
15. Ne pas utiliser l'appareil pour ramasser des matériaux inflammables ou combustibles (essence et toners d'imprimante ou de photocopieur, par exemple) ni dans des endroits où ces produits sont susceptibles d'être présents.
16. Ne pas utiliser l'appareil pour ramasser des objets en train de brûler ou de fumer (comme des cigarettes, des allumettes, des cendres chaudes) ou tout ce qui pourrait provoquer un incendie.
17. Ne pas placer d'objet dans la tête d'aspiration. Ne pas utiliser l'appareil si la tête d'aspiration est bloquée. Retirer de la tête d'aspiration la poussière, les peluches, les cheveux ou tout ce qui peut réduire le débit d'air.
18. Veiller à ne pas endommager le cordon d'alimentation. Ne pas déplacer l'appareil ou la station de charge en tirant sur le cordon d'alimentation, ne pas utiliser le cordon d'alimentation comme une poignée, ne pas le coincer dans une porte et ne pas tirer le cordon sur des bords ou coins

1. Consignes de sécurité importantes

tranchants. Ne pas faire rouler l'appareil sur le cordon d'alimentation. Maintenir le cordon d'alimentation à l'écart des surfaces chaudes.

19. Si le cordon d'alimentation est endommagé, il doit être remplacé par le fabricant ou son intermédiaire de service afin d'éviter tout accident.
20. Ne pas utiliser la station de charge si elle est endommagée.
21. Ne pas utiliser l'appareil si le cordon d'alimentation ou le réservoir est endommagé. Ne pas utiliser l'appareil ou la station de charge si cet appareil ne fonctionne pas correctement, a subi une chute, a été endommagé, est resté à l'extérieur ou est entré en contact avec de l'eau. Il doit être réparé par le fabricant ou son intermédiaire de service afin d'éviter tout accident.
22. Couper l'alimentation avant le nettoyage ou l'entretien de l'appareil.
23. Le bouchon doit être retiré du réservoir

avant le nettoyage ou l'entretien de la station de charge.

24. Pour la mise au rebut de l'appareil, retirer l'appareil de la station de charge, couper l'alimentation et retirer la batterie.
25. La batterie doit être déposée et mise au rebut conformément aux lois et réglementations locales avant la mise au rebut de l'appareil.
26. Mettre au rebut les batteries usagées conformément aux lois et réglementations locales.
27. Ne pas incinérer l'appareil, même s'il est gravement endommagé. Les batteries peuvent exploser sous l'effet du feu.
28. Si la station de charge n'est pas utilisée pendant une longue période, la débrancher.
29. L'appareil doit être utilisé conformément aux instructions figurant dans ce manuel d'instructions. ECOVACS ROBOTICS ne peut être tenu responsable de tout dommage ou préjudice causé par une utilisation incorrecte.

1. Consignes de sécurité importantes

30. Le robot contient des batteries que seules des personnes qualifiées peuvent remplacer. Pour remplacer ou retirer la batterie, contacter le service clientèle.
31. Si le robot n'est pas utilisé pendant une longue période, recharger complètement le robot et le mettre hors tension pour le ranger. Débrancher la station de charge.
- 32. AVERTISSEMENT :** Pour recharger la batterie, seule l'unité d'alimentation amovible YJS015F-1900600G/DK18-190060H-V fournie avec l'appareil doit être utilisée.
33. La télécommande nécessite deux piles AAA non-rechargeables. Pour remplacer la pile de la télécommande, il convient de retourner la télécommande, d'appuyer sur le bouton et de retirer le couvercle du logement des piles. Retirer les piles, et insérer les nouvelles piles en respectant la polarité. Replacer le couvercle du logement des piles.
34. Les piles non rechargeables ne doivent pas être rechargées.
35. Il ne faut pas mélanger différents types de piles, ou des piles neuves et usagées.
36. Les piles de la télécommande doivent être insérées en respectant la polarité.
37. Les piles usagées doivent être retirées de l'appareil et mises au rebut de manière adéquate.
38. Si la télécommande va être inutilisée pendant une longue période, les piles doivent être retirées.
39. Les bornes d'alimentation ne doivent jamais être court-circuitées.



1. Consignes de sécurité importantes

CONSERVER CES INSTRUCTIONS

Pour désactiver le module Wi-Fi du DEEBOT, mettre le commutateur du robot en position ON.

Placer le robot sur la station d'accueil en veillant à ce que les contacts de charge du robot DEEBOT et les broches de la station d'accueil soient connectés.

Appuyer sur le bouton de mode automatique du robot et le maintenir enfoncé pendant environ 10 secondes jusqu'à ce que le DEEBOT émette trois bips.

Pour activer le module Wi-Fi du DEEBOT, mettre le commutateur en position OFF, puis en position ON. Au redémarrage du DEEBOT, le module Wi-Fi est activé.

Pour les pays de l'Union européenne

Pour obtenir des informations sur la Déclaration de conformité de l'UE, visitez

<https://www.ecovacs.com/global/compliance>



Mise au rebut correcte de ce produit

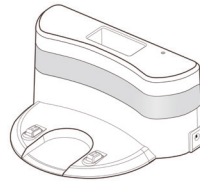
Ce marquage indique que ce produit ne doit pas être jeté avec les autres déchets ménagers dans toute l'Union européenne. Pour prévenir d'éventuels dommages à l'environnement ou la santé humaine suite au rejet non contrôlé des déchets, recycler l'appareil de façon responsable afin d'assurer la réutilisation durable de ses ressources matérielles. Pour recycler votre appareil usagé, merci d'utiliser le système de retour et de collecte ou de contacter le détaillant qui vous l'a vendu. Il peut recycler ce produit en toute sécurité.

2. Contenu de l'emballage

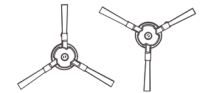
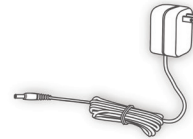
2.1 Contenu de l'emballage



Robot



Station de charge + adaptateur
d'alimentation



(2) Brosses latérales



Télécommande (avec
piles)



Outil de nettoyage
multifonction



Manuel d'instructions



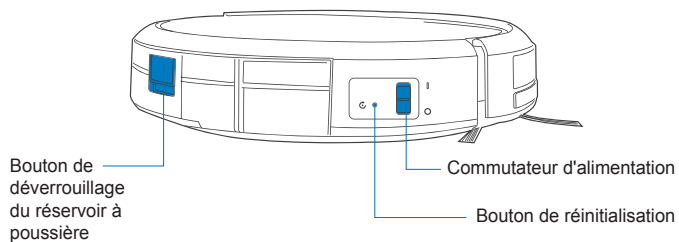
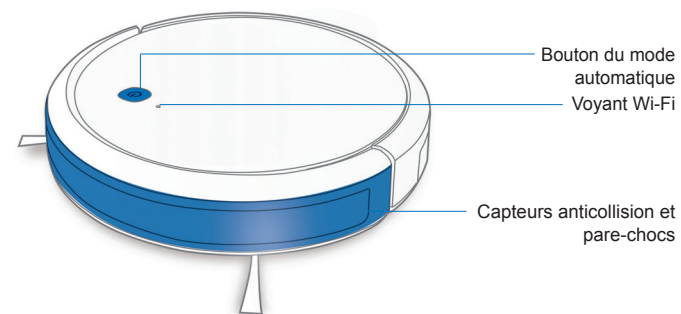
Guide de démarrage
rapide

Remarque : Les figures et illustrations sont fournies uniquement à titre de référence, et peuvent ne pas représenter l'apparence du produit. La conception et les spécifications du produit peuvent être modifiées sans préavis.

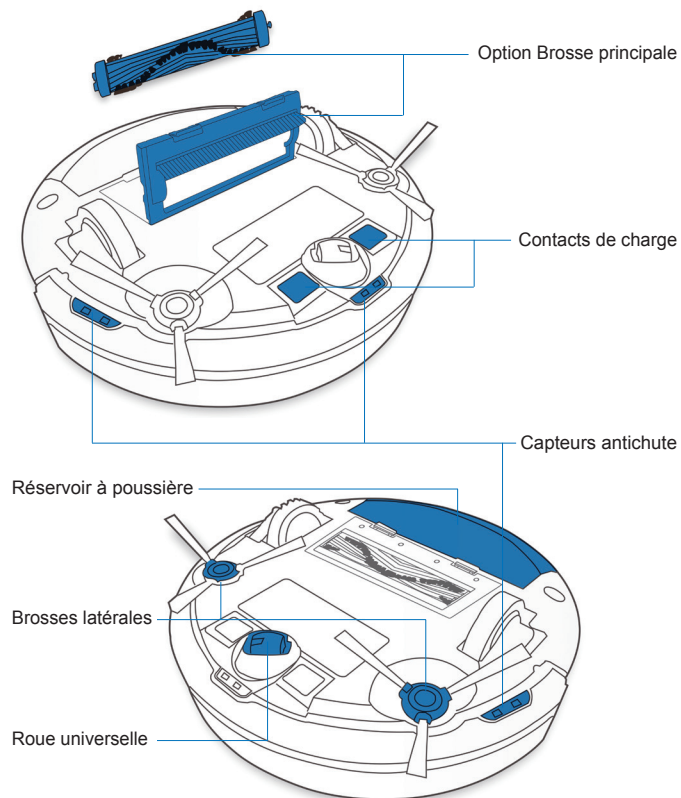
2. Contenu de l'emballage

2.3 Schéma du produit

Robot

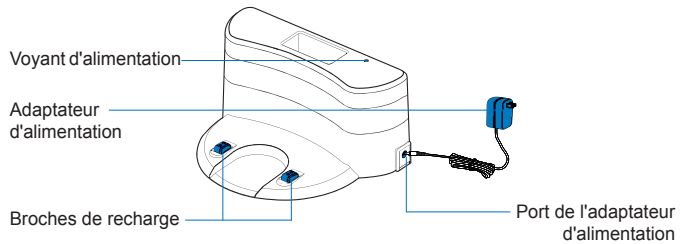


Vue de dessous

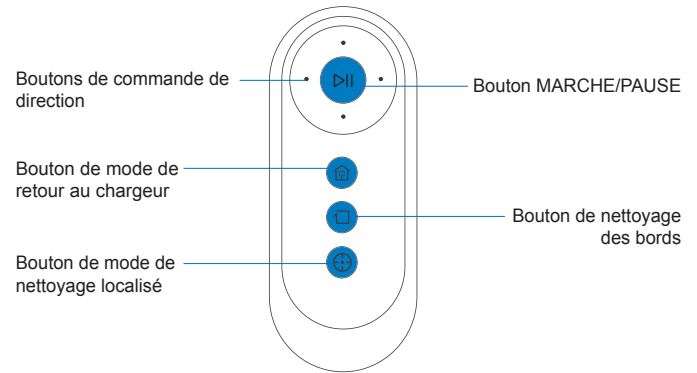


2. Contenu de l'emballage

Station de charge



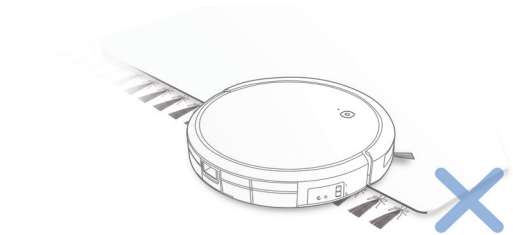
Télécommande



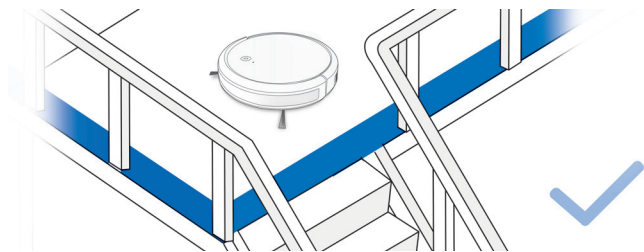
3. Fonctionnement et programmation

3.1 Remarques avant le nettoyage

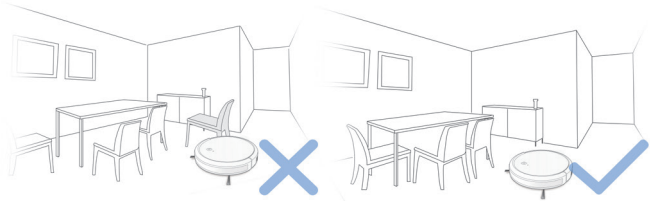
AVERTISSEMENT : ne pas utiliser le DEEBOT sur des surfaces humides ou recouvertes d'eau.



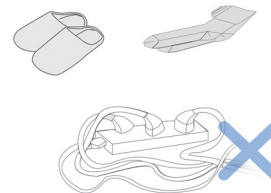
Avant d'utiliser l'appareil sur un tapis à poil ras avec des bords à gland, replier les bords sur eux-mêmes.



Il peut s'avérer nécessaire de placer une barrière physique aux abords de la déclivité pour empêcher l'appareil de tomber.



Ranger la zone à nettoyer en mettant les meubles, par exemple les chaises, à leur place exacte.

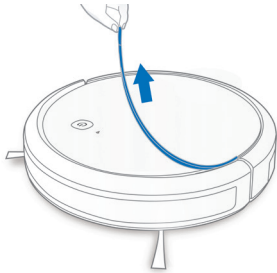


Retirer les cordons d'alimentation et les petits objets présents sur le sol susceptibles d'obstruer le passage du robot.

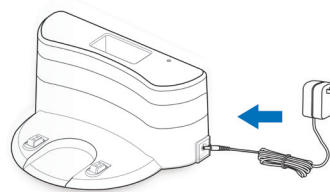
3. Fonctionnement et programmation

3.2 Préparation

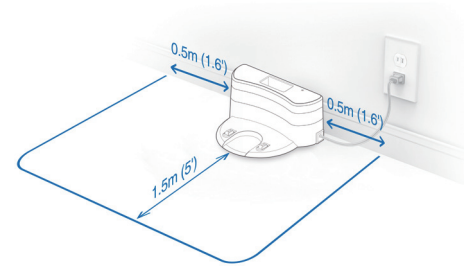
1 Enlèvement de la bande de protection



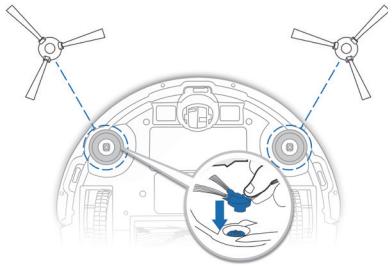
2 Branchement de l'adaptateur



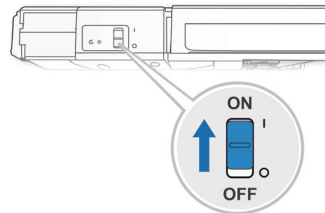
3 Positionnement de la station de charge



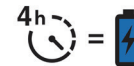
4 Installation des brosses latérales



5 Mise sous tension



6 Charge du robot DEEBOT



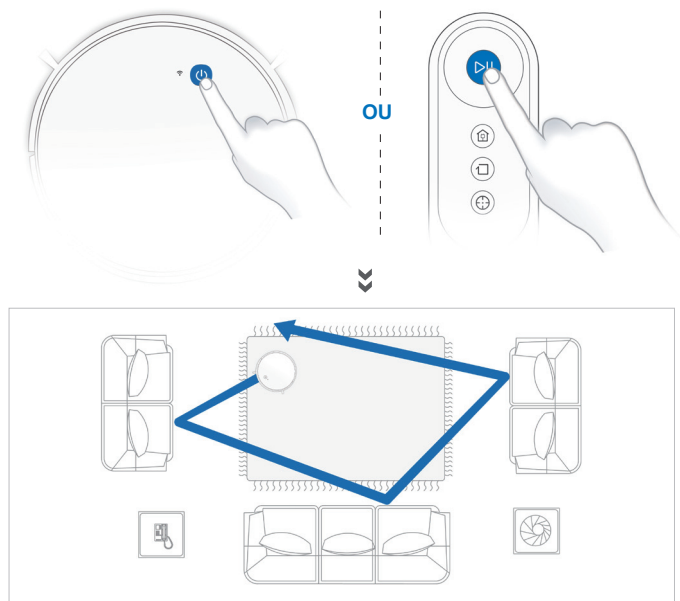
Remarque : Quand le robot DEEBOT a fini son cycle de nettoyage ou quand la batterie est faible, il retourne automatiquement à la station de charge pour se recharger lui-même.

3. Fonctionnement et programmation

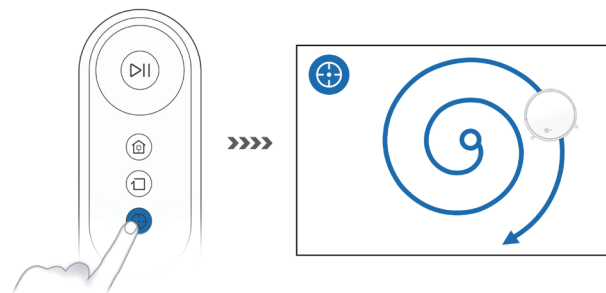
3.3 Sélection du mode de nettoyage

1 Mode de nettoyage automatique

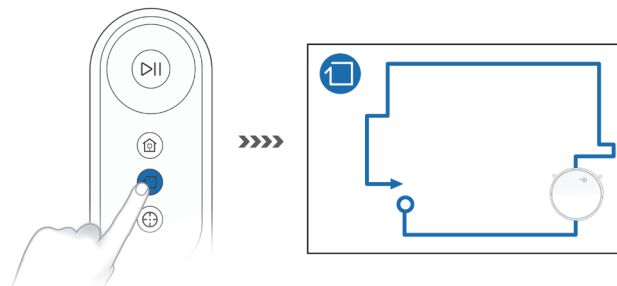
Un **schéma de nettoyage aléatoire** (optimisé pour les moquettes) sera sélectionné par défaut.



2 Mode de nettoyage localisé (moins de 3 minutes)

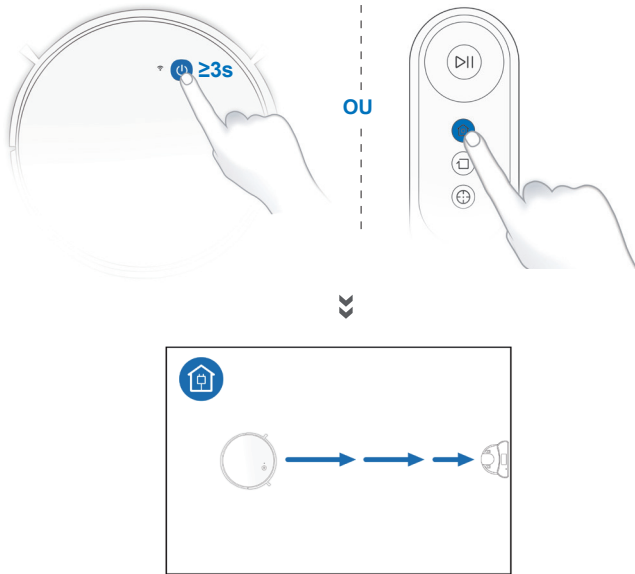


3 Mode de nettoyage des bords



3. Fonctionnement et programmation

4 Retour à la station de charge



Toutes les fonctions mentionnées ci-dessus peuvent être activées sur l'application. Télécharger l'application ECOVACS pour accéder à plus de fonctions, notamment le nettoyage des bords, le nettoyage planifié, etc.



Q ECOVACS HOME



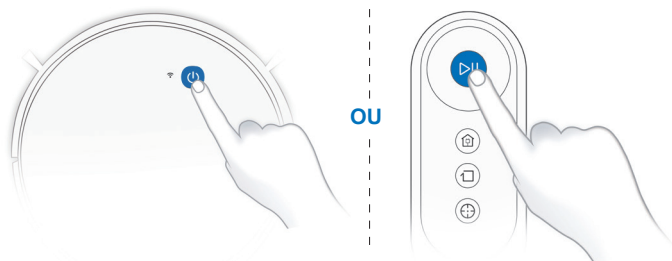
✓ iOS 9.0 or later

✓ Android 4.0 or later

3. Fonctionnement et programmation

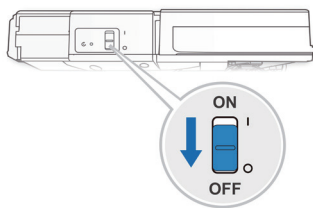
3.4 Mise en pause, réactivation et mise hors tension

1 Mise en pause



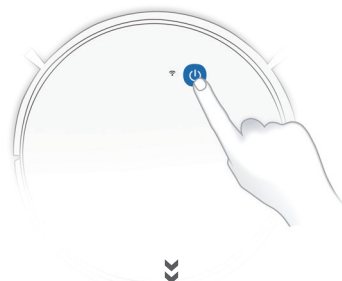
Remarque : Le panneau de commande du robot s'arrête de clignoter si celui-ci est en pause depuis quelques minutes. Appuyer sur le bouton du mode automatique pour réactiver le robot DEEBOT.

3 Mise hors tension

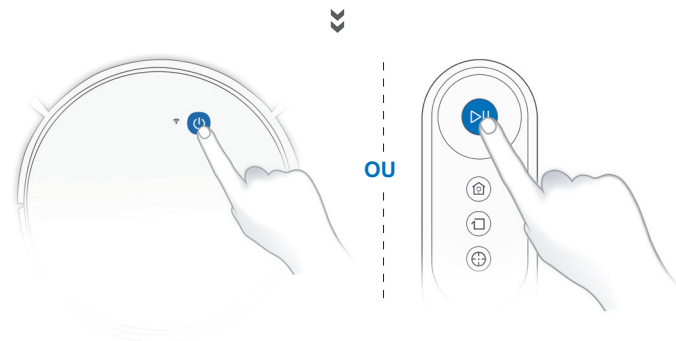


Remarque : Lorsque le robot DEEBOT ne nettoie pas, il est recommandé de le laisser sous tension et en charge.

2 Réactivation



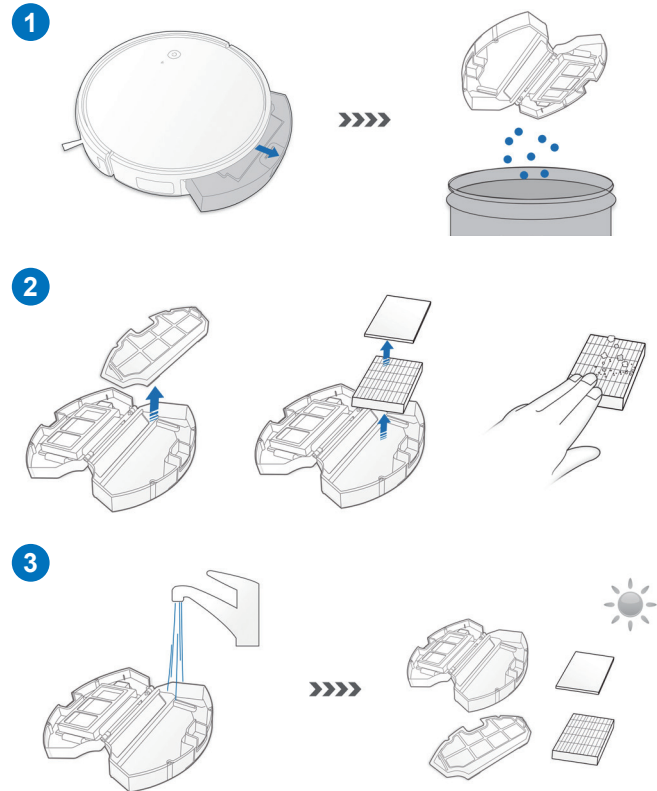
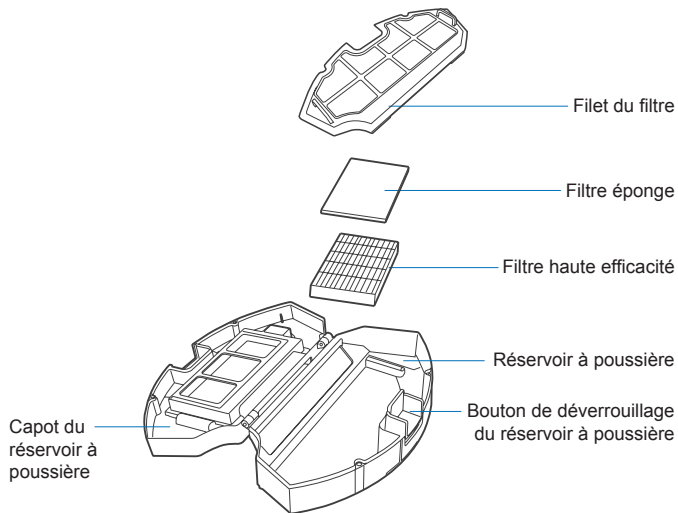
Appuyer sur le bouton de mode automatique pour réactiver le DEEBOT.



Pour procéder aux tâches de nettoyage et d'entretien du robot DEEBOT, le mettre hors tension et débrancher la station de charge.

4.1 Réservoir à poussière et filtres

Réservoir à poussière



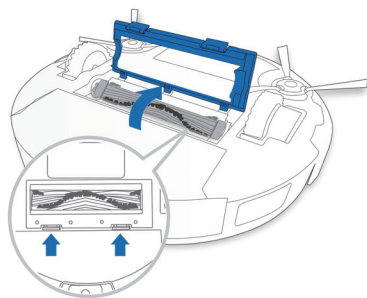
4. Entretien

4.2 Brosse principale et brosses latérales

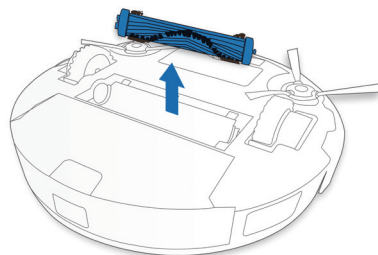
Remarque : Un outil de nettoyage multifonction est fourni pour faciliter l'entretien. Manipuler cet outil avec soin, car ses bords sont tranchants.

Brosse principale

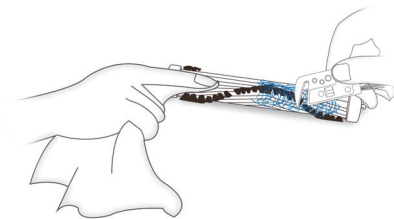
1



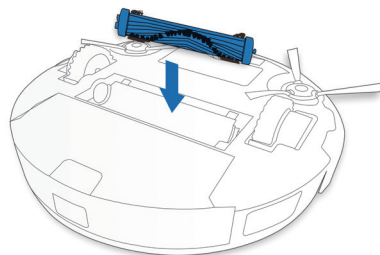
2



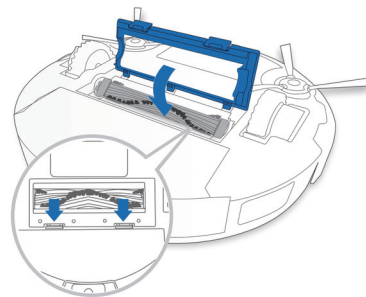
3



4

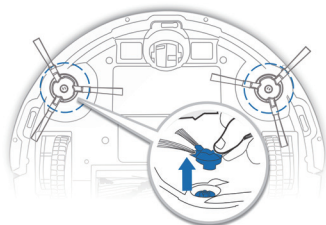


5

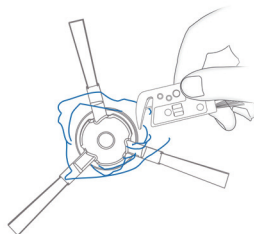


Brosses latérales

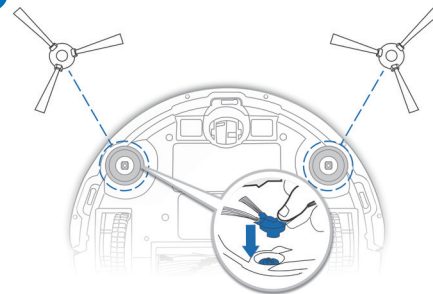
1



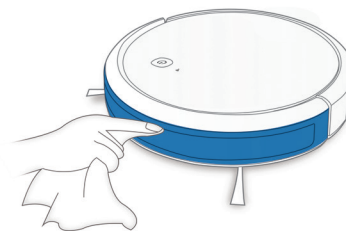
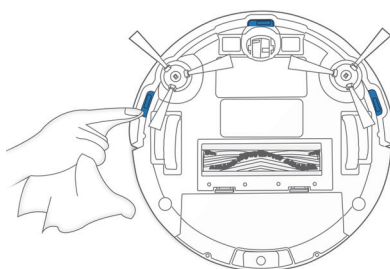
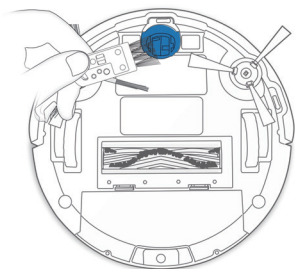
2



3

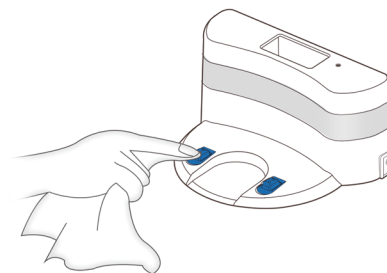
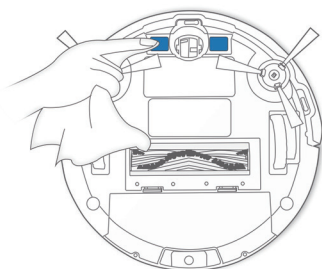


4.3 Autres composants



4. Entretien

Remarque : Avant de nettoyer les contacts de charge du robot ainsi que les broches de recharge de la station de charge, mettre le robot hors tension et débrancher la station de charge.



4.4 Entretien régulier

Pour maintenir les performances optimales du robot DEEBOT, réaliser les tâches d'entretien et remplacer les pièces à la fréquence suivante :

Pièce du robot	Fréquence d'entretien	Fréquence de remplacement
Brosse latérale	Une fois toutes les 2 semaines	Tous les 3 à 6 mois
Brosse principale	Une fois par semaine	Tous les 6 à 12 mois
Filtre éponge/Filtre haute efficacité	Une fois par semaine	Tous les 3 à 6 mois
Roue universelle Capteurs antichute Pare-chocs Contacts de charge Broches de recharge	Une fois par semaine	/

Un outil de nettoyage multifonction est fourni pour faciliter l'entretien. Manipuler cet outil avec soin, car ses bords sont tranchants.

Remarque : ECOVACS fabrique divers assemblages et pièces de remplacement. Veuillez contacter le service clientèle pour plus d'informations sur les pièces de remplacement.

5. Voyant et sons d'alarme

Le robot DEEBOT vous indiquera la présence d'un dysfonctionnement par un voyant et des sonneries d'alarme. Une assistance complémentaire est disponible via l'application ECOVACS et le site web.

Voyant

Scénario	Voyant
Le robot est en cours de nettoyage	Le bouton de mode automatique clignote en BLANC fixe
Le robot est en charge	Le bouton de mode automatique clignote en BLANC
La batterie du robot est faible	Le bouton de mode automatique clignote en ROUGE fixe
Le robot a rencontré un problème	Le bouton de mode automatique clignote en ROUGE

Sons d'alarme

Son d'alarme	Problèmes	Solution
Un bip	La brosse principale ou la brosse latérale est coincée.	Nettoyer la brosse principale ou la brosse latérale tel qu'il est indiqué à la section 4 Entretien.
Bips continus	Le robot est suspendu ou la roue motrice est coincée.	Remettre le robot par terre ou tapoter doucement le pare-choc et nettoyer la roue motrice tel qu'il est indiqué à la section 4 Entretien.

6. Dépannage

N°.	Dysfonctionnement	Causes possibles	Solutions
1	Le DEEBOT ne se charge pas.	Le robot DEEBOT n'est pas sous tension.	Mettre le robot DEEBOT sous tension.
		Le robot DEEBOT ne se connecte pas à la station de charge.	S'assurer que les contacts de charge du robot sont connectés aux broches de recharge.
		La batterie est complètement déchargée.	Réactiver la batterie. Mettre le robot DEEBOT sous tension. Placer le robot DEEBOT sur la station de charge à la main, le retirer après l'avoir laissé en charge pendant 3 minutes, répéter 3 fois cette opération, puis charger normalement.
2	Le robot DEEBOT ne retourne pas à la station de charge.	La station de charge n'est pas placée correctement.	Se reporter à la section 3.2 pour savoir comment positionner la station de charge correctement.
3	Le robot DEEBOT est confronté à un problème pendant le nettoyage et s'arrête.	Le robot DEEBOT est bloqué par quelque chose au sol (cordons électriques, rideaux tombant au sol, frange de tapis, etc.).	Le robot DEEBOT va tenter de résoudre le problème de diverses manières. En cas d'échec, retirer à la main les obstacles et faire redémarrer le robot.
4	Le robot DEEBOT revient à la station de charge avant d'avoir terminé le nettoyage.	Lorsque la batterie devient faible, le robot DEEBOT bascule automatiquement en mode de retour au chargeur et retourne à la station de charge pour se recharger tout seul.	C'est normal. Il n'est pas nécessaire d'intervenir.
		Le temps de travail varie selon la surface du sol, la complexité de la pièce et le mode de nettoyage sélectionné.	C'est normal. Il n'est pas nécessaire d'intervenir.

6. Dépannage

N°.	Dysfonctionnement	Causes possibles	Solutions
5	Le robot DEEBOT ne procède pas au nettoyage automatique à l'heure planifiée.	La fonction de planification de l'heure est annulée.	Programmer le robot DEEBOT pour qu'il nettoie à des heures précises en utilisant l'application ECOVACS.
		La fonction de nettoyage continu est activée et le robot DEEBOT vient de terminer le nettoyage de la zone programmée.	C'est normal. Il n'est pas nécessaire d'intervenir.
		Le robot DEEBOT est hors tension.	Mettre le robot DEEBOT sous tension.
		La batterie du robot est faible.	Laisser le robot DEEBOT sous tension et connecté à la station de charge pour s'assurer que sa batterie est totalement chargée et prête à fonctionner à tout moment.
		La tête d'aspiration du robot est bloquée et/ ou ses composants sont encombrés par des débris.	Mettre le robot DEEBOT hors tension, nettoyer le réservoir à poussière et retourner le robot. Nettoyer la tête d'aspiration, les brosses latérales et la brosse principale comme indiqué à la section 4.
6	Le robot DEEBOT ne nettoie pas l'ensemble de la zone.	La zone de nettoyage n'est pas rangée.	Retirer les petits objets présents sur le sol et ranger la zone à nettoyer avant le début du nettoyage.
7	Le robot DEEBOT n'est pas en mesure de se connecter à un réseau Wi-Fi domestique.	Le nom d'utilisateur ou le mot de passe pour le Wi-Fi domestique est incorrect.	Saisir le nom d'utilisateur et le mot de passe corrects pour le Wi-Fi domestique.
		Le robot DEEBOT se trouve hors de la zone de couverture du signal Wi-Fi domestique.	S'assurer que le robot DEEBOT se trouve dans la zone de couverture du signal Wi-Fi domestique.
		La configuration réseau a débuté avant que le robot DEEBOT ne soit prêt.	Allumer l'appareil. Appuyer sur le bouton de réinitialisation pendant 3 secondes. Le robot DEEBOT est prêt pour la configuration réseau lorsqu'il joue une mélodie et que son voyant Wi-Fi clignote lentement.
		Le système d'exploitation du smartphone doit être mis à jour.	Mettre à jour le système d'exploitation du smartphone. L'application ECOVACS s'exécute sur iOS 9.0 et versions ultérieures, ainsi que sur Android 4.0 et versions ultérieures.

7. Spécifications techniques

Modèle	DC3G/DC3G.10/DC3G.20		
Courant nominal d'entrée	19 V \equiv 0,6 A 11,4 W		
Station de charge			
Tension de sortie nominale	19V \equiv	Courant de sortie nominal	0,6A
Modèle d'adaptateur d'alimentation	YJS015F-1900600G/DK18-190060H-V		
Courant nominal d'entrée	100-240 V~ 50-60 Hz 0,5 A		
Courant de sortie nominal	19 V \equiv 0,6 A		
Modèle de télécommande	RC1633	Tension d'entrée	3 V \equiv
Puissance en mode désactivé/veille	Moins de 0,50 W		
Puissance en veille réseau	Moins de 2,00 W		
Bandes de fréquence et puissance	Fréquence d'opération : 2 412 MHz - 2 472 MHz		
	Puissance maximale de transmission : 19 dBm.		

Remarque : Ces spécifications techniques peuvent être modifiées à des fins d'amélioration continue. Cet équipement doit être utilisé en gardant une distance minimale de 20 cm entre le radiateur et votre corps.

Congratulazioni per aver acquistato ECOVACS ROBOTICS DEEBOT! Speriamo che vi dia grandi soddisfazioni per molti anni. Riteniamo che l'acquisto di questo nuovo robot vi aiuterà a tenere pulita la vostra casa e vi permetterà di avere più tempo libero per altre attività.

Live Smart. Enjoy Life.

Se doveste imbattervi in situazioni non trattate adeguatamente in questo Manuale d'uso, contattate il nostro Centro di assistenza. Un tecnico risponderà alle vostre domande e vi aiuterà a risolvere il problema.

Per ulteriori informazioni, visitare il sito Web ufficiale di ECOVACS ROBOTICS: **www.ecovacs.com**

L'azienda si riserva il diritto di apportare modifiche migliorative tecniche o di design al prodotto.

Grazie per aver scelto DEEBOT!

Indice

1. Importanti istruzioni sulla sicurezza.....	97
2. Contenuto della confezione.....	102
3. Funzionamento e programmazione.....	105
4. Manutenzione.....	110
5. Spia e segnali acustici di allarme	114
6. Risoluzione dei problemi.....	115
7. Specifiche tecniche	117

1. Importanti istruzioni sulla sicurezza

Quando si usa un elettrodomestico, è necessario seguire delle precauzioni di base:

LEGGERE TUTTE LE ISTRUZIONI PRIMA DI UTILIZZARE L'APPARECCHIO.

1. Questo apparecchio può essere usato da bambini di almeno 8 anni e da persone con capacità fisiche, sensoriali o mentali ridotte o da persone che non ne conoscano il corretto utilizzo purché supervisionate o formate sull'uso sicuro dell'apparecchio e in grado di comprenderne gli eventuali rischi correlati. I bambini non devono giocare con l'apparecchio. La pulizia e la manutenzione non devono essere effettuate da bambini non supervisionati.
2. Sgombrare l'area da pulire. Togliere dal pavimento cavi di alimentazione e piccoli oggetti che potrebbero intralciare l'apparecchio. Piegare le frange dei tappeti sotto agli stessi e sollevare dal pavimento oggetti come tende e tovaglie.
3. In caso di possibilità di caduta nell'area da pulire, ad esempio a causa di scalini, è necessario impostare l'apparecchio in modo che possa rilevare i gradini senza cadere. Potrebbe essere necessario posizionare delle barriere sul bordo per evitare la caduta del robot. Assicurarsi che la barriera fisica non rappresenti un rischio di inciampo per le persone.
4. Utilizzare l'apparecchio solo come previsto da questo manuale. Utilizzare solo accessori consigliati o venduti dal produttore.
5. Assicurarsi che il voltaggio dell'alimentazione corrisponda al voltaggio indicato sul dock di ricarica.
6. Solo per uso in INTERNI. Non utilizzare l'apparecchio in esterni o in ambienti commerciali o industriali.
7. Non è consentito l'utilizzo di batterie non ricaricabili.
8. Non utilizzare senza aver installato la cassetta di raccolta e i filtri.
9. Non utilizzare l'apparecchio in un'area con

1. Importanti istruzioni sulla sicurezza

candele accese o oggetti fragili.

10. Non utilizzare in condizioni climatiche estremamente calde o fredde (sotto i $-5\text{ }^{\circ}\text{C}$ o sopra i $40\text{ }^{\circ}\text{C}$).
11. Tenere capelli, vestiti, dita e qualsiasi parte del corpo lontano dalle aperture e dalle parti mobili dell'apparecchio.
12. Non utilizzare l'apparecchio in una stanza in cui sta dormendo un neonato o un bambino.
13. Non utilizzare l'apparecchio su superfici bagnate o con acqua stagnante.
14. Non consentire all'apparecchio di raccogliere oggetti grandi come pietre, grossi pezzi di carta o oggetti che potrebbero ostruire l'apparecchio.
15. Non utilizzare l'apparecchio per raccogliere materiali infiammabili o combustibili come benzina, toner per stampanti o fotocopiatrici, né utilizzarlo in aree dove questi potrebbero essere presenti.
16. Non utilizzare l'apparecchio per raccogliere materiali incandescenti o che emettono fumo, come sigarette, fiammiferi, cenere ardente, o qualsiasi cosa che potrebbe provocare un incendio.
17. Non infilare oggetti nella presa di aspirazione. Non utilizzare l'apparecchio se la presa di aspirazione è ostruita. Mantenere la presa libera da polvere, garze, capelli, o qualsiasi cosa che potrebbe ridurre il flusso d'aria.
18. Fare attenzione a non danneggiare il cavo di alimentazione. Non tirare o trascinare l'apparecchio o il dock di ricarica dal cavo di alimentazione, non utilizzare il cavo di alimentazione come maniglia, non chiudere il cavo di alimentazione in una porta e non strusciare il cavo di alimentazione su spigoli affilati. Non far passare l'apparecchio sopra il cavo di alimentazione. Tenere il cavo di alimentazione lontano da superfici calde.
19. In caso di danneggiamento del cavo di alimentazione, sarà necessario sostituirlo presso il produttore o tramite il servizio clienti per evitare rischi.

1. Importanti istruzioni sulla sicurezza

20. Se danneggiato, non utilizzare il dock di ricarica.
21. Non utilizzare l'apparecchio con prese o cavi di alimentazione danneggiati. Non utilizzare l'apparecchio o il dock di ricarica se non funziona correttamente, se è caduto, se è stato lasciato all'esterno o se è venuto in contatto con acqua. In questi casi, sarà necessaria la riparazione da parte del produttore o tramite il servizio clienti per evitare rischi.
22. Spegnere l'apparecchio prima di pulirlo o di effettuare operazioni di manutenzione.
23. È necessario rimuovere la spina dalla presa di corrente prima di pulire o di effettuare operazioni di manutenzione sul dock di ricarica.
24. Rimuovere l'apparecchio dal dock di ricarica e posizionare su OFF l'interruttore di accensione prima di rimuovere la batteria per lo smaltimento dell'apparecchio.
25. È necessario rimuovere e gettare la batteria secondo le leggi e le normative vigenti, prima dello smaltimento dell'apparecchio.
26. Gettare le batterie usate secondo le leggi e le normative vigenti.
27. Non incenerire l'apparecchio anche nel caso in cui sia molto danneggiato. Le batterie potrebbero esplodere e provocare un incendio.
28. Scollegare dalla presa di corrente il dock di ricarica in caso di mancato utilizzo prolungato.
29. L'apparecchio dev'essere utilizzato secondo le indicazioni di questo Manuale d'uso. ECOVACS ROBOTICS non potrà essere ritenuta responsabile per eventuali danni o infortuni causati da un utilizzo inappropriato.
30. Il robot contiene batterie sostituibili solo da persone competenti. Per sostituire o rimuovere la batteria, contattare l'assistenza clienti.
31. Se il robot non verrà utilizzato per lungo tempo, ricaricarlo completamente, spegnerlo e scollegare il dock di ricarica.

1. Importanti istruzioni sulla sicurezza

- 32. AVVISO:** ai fini della ricarica della batteria, utilizzare solo l'unità di alimentazione rimovibile YJS015F-1900600G/DK18-190060H-V fornita con questo apparecchio.
33. Il telecomando richiede due batterie AAA non ricaricabili. Per sostituire la batteria del telecomando, capovolgere il telecomando, premere e rimuovere il coperchio del vano delle batterie. Rimuovere le batterie e inserire le nuove batterie con la polarità corretta. Rimontare il coperchio del vano delle batterie.
34. Le batterie non ricaricabili non possono essere ricaricate.
35. Non è possibile utilizzare simultaneamente batterie nuove e vecchie.
36. Le batterie del telecomando devono essere inserite correttamente secondo le indicazioni della polarità.
37. Le batterie esaurite devono essere rimosse dall'apparecchio e smaltite in modo sicuro.

38. Se il telecomando rimane inutilizzato per un periodo di tempo prolungato, rimuovere le batterie.
39. I terminali dell'alimentazione non devono essere in corto circuito.



unità di alimentazione rimovibile

1. Importanti istruzioni sulla sicurezza

CONSERVARE QUESTE ISTRUZIONI

Per disattivare il modulo Wi-Fi su DEEBOT, accendere il robot.

Posizionare il robot sulla Docking Station assicurandosi che i contatti di ricarica su DEEBOT e i pin della Docking Station formino una connessione.

Tenere premuto il pulsante della modalità AUTO sul robot per 10 secondi finché DEEBOT non emette 3 segnali acustici.

Per attivare il modulo Wi-Fi su DEEBOT, spegnere il robot e riaccenderlo. Il modulo Wi-Fi viene attivato al riavvio di DEEBOT.

Per i paesi dell'Unione europea

Per informazioni sulla Dichiarazione di conformità UE, visitare

<https://www.ecovacs.com/global/compliance>



Istruzioni per il corretto smaltimento del prodotto

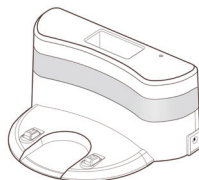
Questo simbolo indica che il prodotto non dovrebbe essere smaltito insieme ad altri rifiuti domestici in tutta l'Unione europea. Per evitare danni all'ambiente o alla salute provocati da uno smaltimento di rifiuti non controllato, riciclare in maniera responsabile per promuovere il riutilizzo sostenibile delle risorse materiali. Per riciclare l'apparecchio usato, usare i servizi di ritiro e raccolta o contattare il rivenditore dove è stato acquistato il prodotto, che sarà in grado di smaltirlo correttamente.

2. Contenuto della confezione

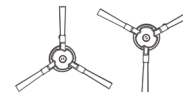
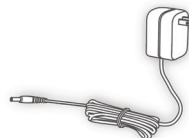
2.1 Contenuto della confezione



Robot



Dock di ricarica + adattatore di alimentazione



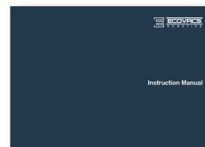
(2) Spazzole laterali



Telecomando con batterie



Strumento di pulizia multi-funzione



Manuale d'uso



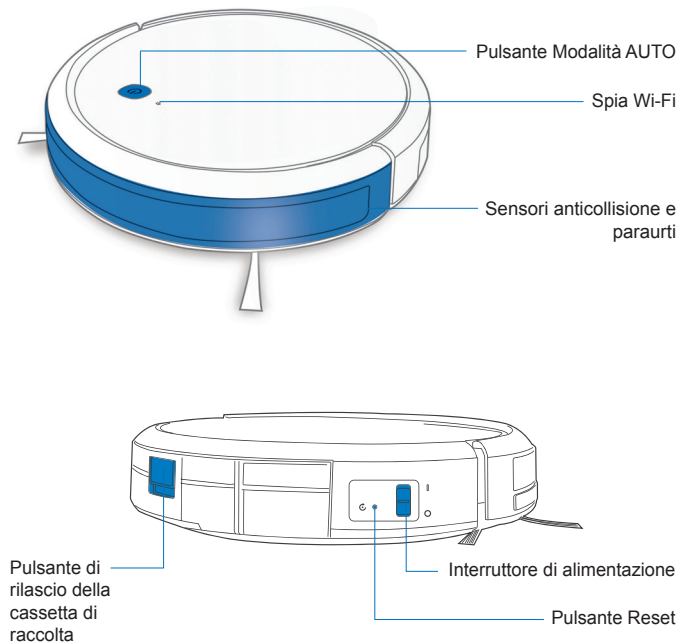
Guida di avvio rapido

Nota: le figure e le illustrazioni sono solo per riferimento e potrebbero differire dal reale aspetto del prodotto. Il design e le specifiche del prodotto sono soggetti a modifiche senza preavviso.

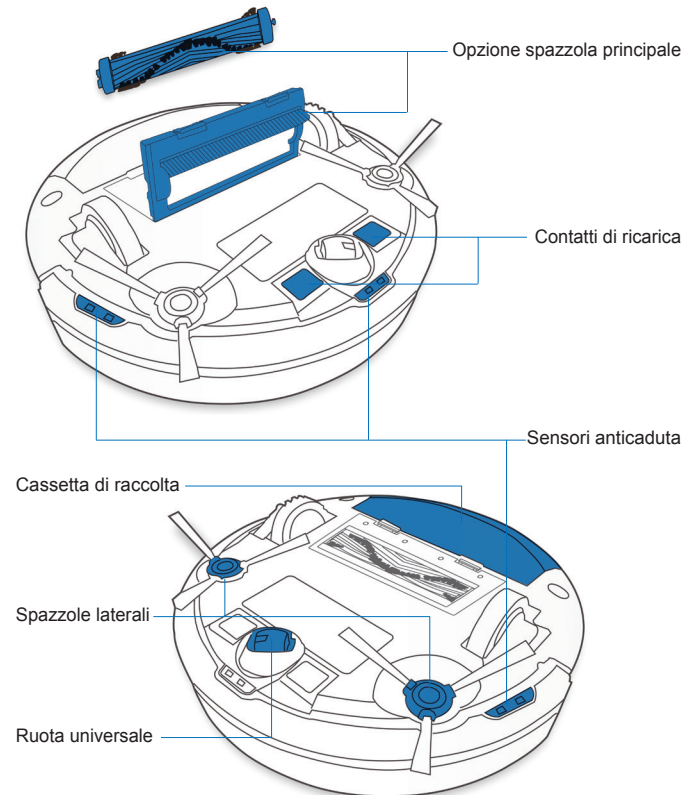
2. Contenuto della confezione

2.3 Diagramma del prodotto

Robot

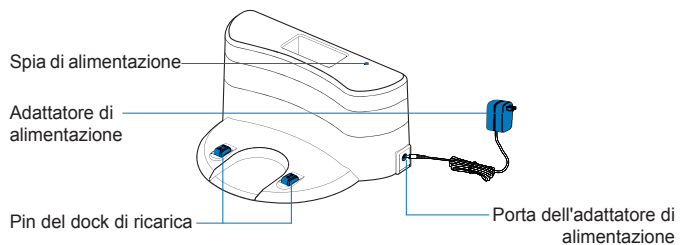


Vista inferiore

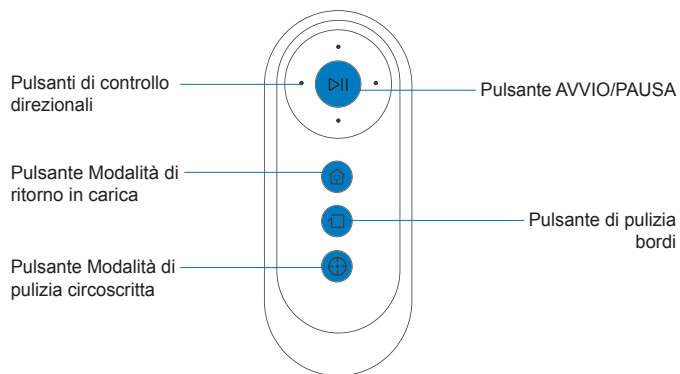


2. Contenuto della confezione

Dock di ricarica



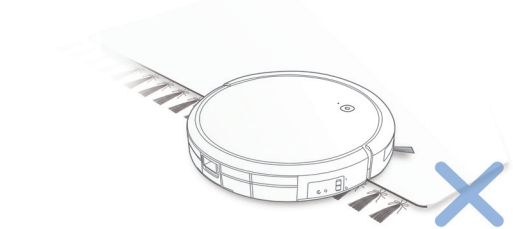
Telecomando



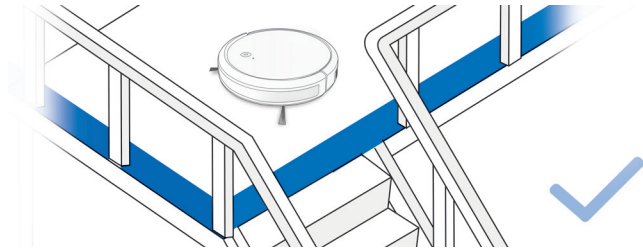
3. Funzionamento e programmazione

3.1 Note prima della pulizia

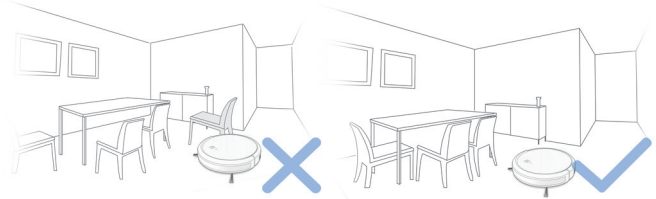
AVVISO: non utilizzare DEEBOT su superfici bagnate o con acqua stagnante.



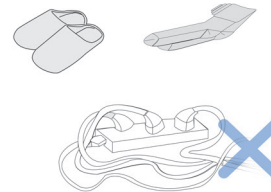
Ripiegare i bordi dei tappeti con nappe prima di utilizzare il prodotto in loro prossimità.



Potrebbe essere necessario posizionare delle barriere sul bordo del dislivello per evitare la caduta del robot.



Mettere gli arredi, come le sedie, al loro posto prima di pulire la zona desiderata.

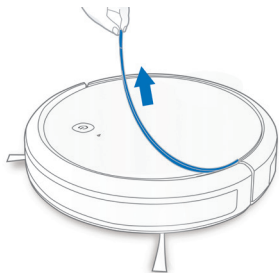


Togliere dal pavimento cavi di alimentazione e piccoli oggetti che potrebbero intralciare il robot.

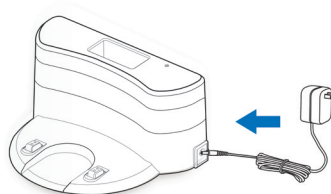
3. Funzionamento e programmazione

3.2 Preparazione

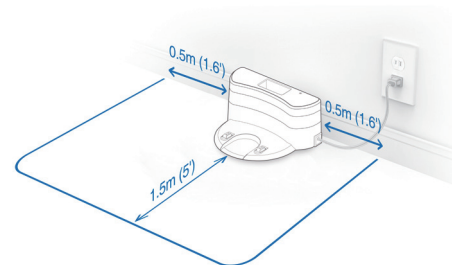
1 Rimuovere la fascia protettiva



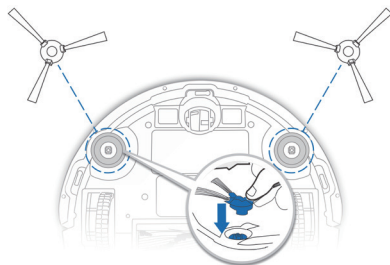
2 Collegamento dell'adattatore



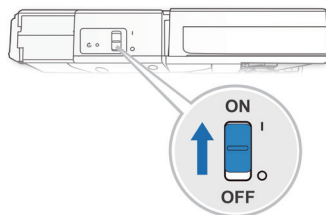
3 Posizionamento del dock di ricarica



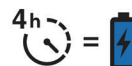
4 Installazione delle spazzole laterali



5 Accensione (ON)



6 Ricarica di DEEBOT



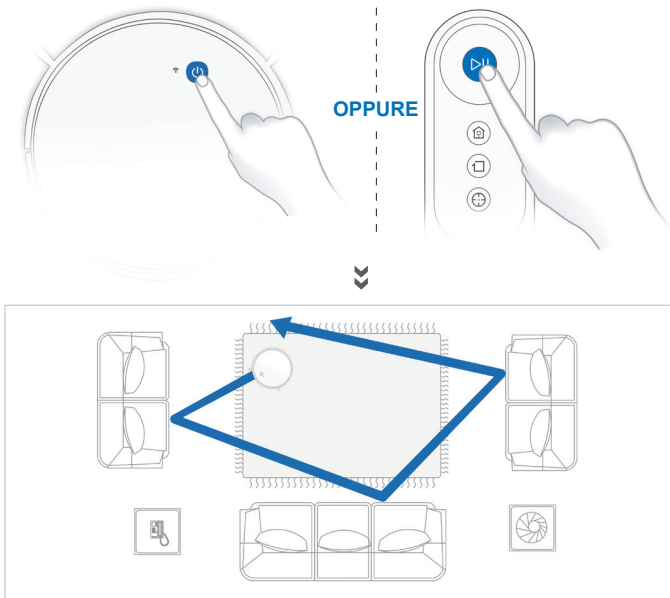
Nota: Quando DEEBOT termina il ciclo di pulizia o quando la carica della batteria comincia a esaurirsi, DEEBOT torna automaticamente al dock di ricarica per ricaricarsi.

3. Funzionamento e programmazione

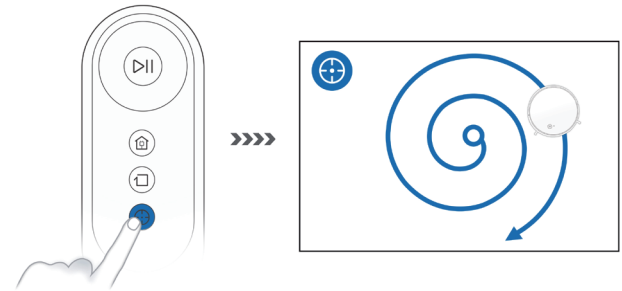
3.3 Selezione delle modalità di pulizia

1 Modalità di pulizia AUTO

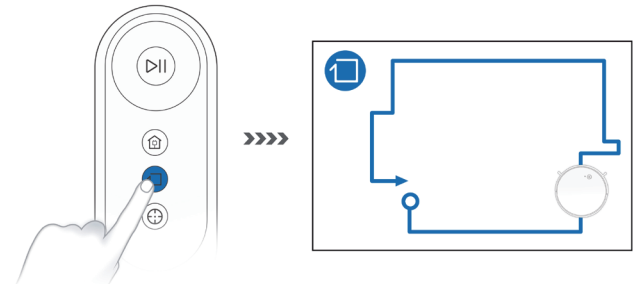
A Per impostazione predefinita, verrà selezionata l'opzione Schema di pulizia casuale (ottimizzata per i tappeti).



2 Modalità di pulizia circoscritta (meno di 3 minuti)

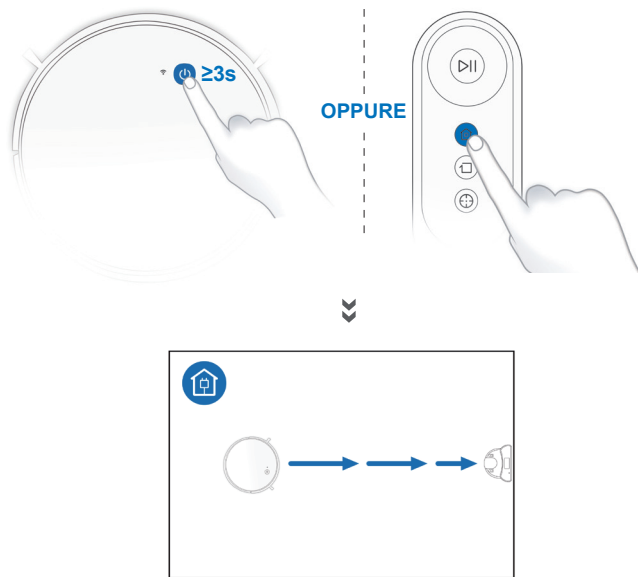


3 Modalità di pulizia bordi



3. Funzionamento e programmazione

4 Ritorno sul dock di ricarica



È possibile abilitare tutte le funzioni descritte sopra nell'app. Scaricare l'app ECOVACS per accedere ad altre funzioni, tra cui la pulizia bordi, la pulizia programmata, ecc.



Q ECOVACS HOME

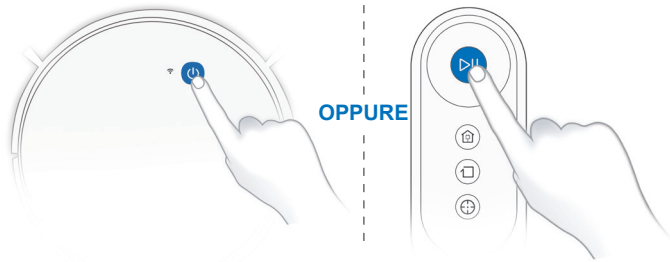


✓ iOS 9.0 or later ✓ Android 4.0 or later

3. Funzionamento e programmazione

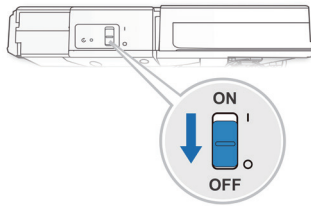
3.4 Pausa, riattivazione, spegnimento

1 Pausa



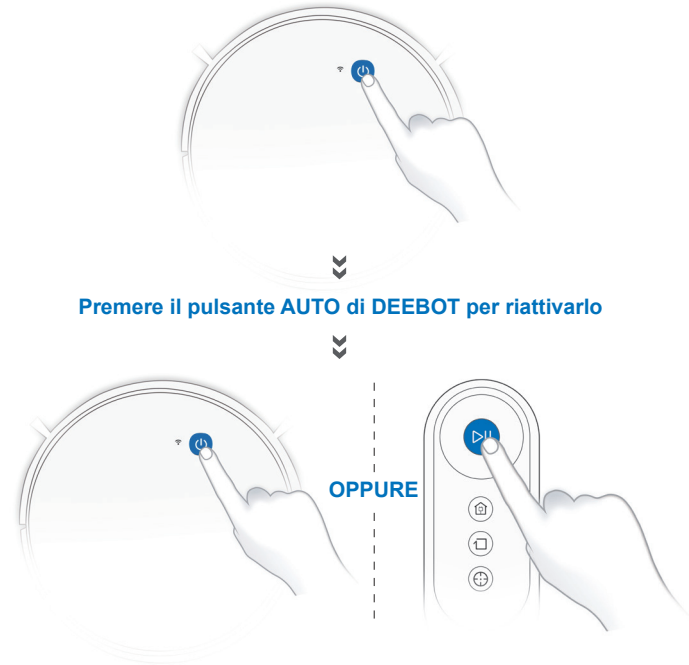
Nota: Il pannello di controllo del robot smette di lampeggiare se il robot è in pausa da alcuni minuti. Premere il pulsante della modalità AUTO su DEEBOT per riattivare il robot.

3 Spegnimento (OFF)



Nota: Quando DEEBOT non sta pulendo, è consigliabile tenerlo acceso e in carica.

2 Riattivazione

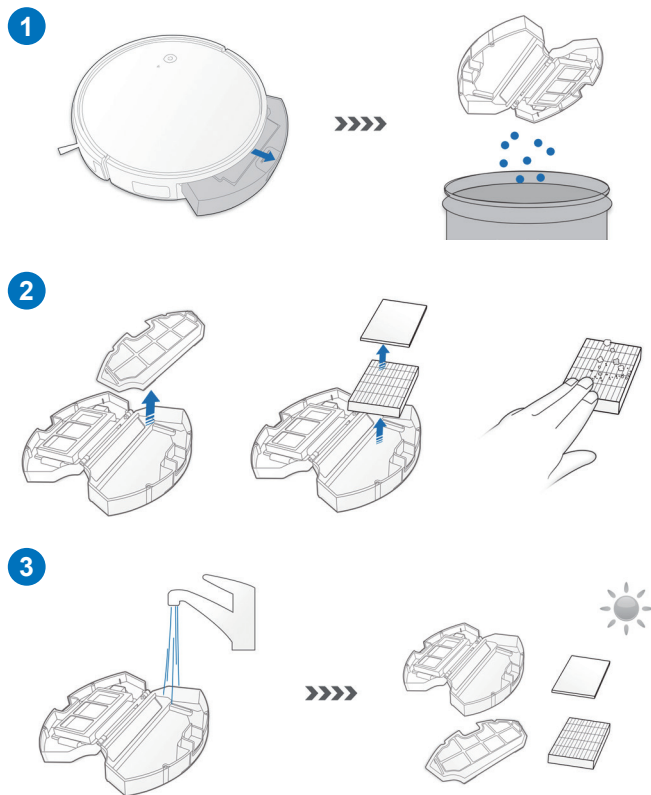
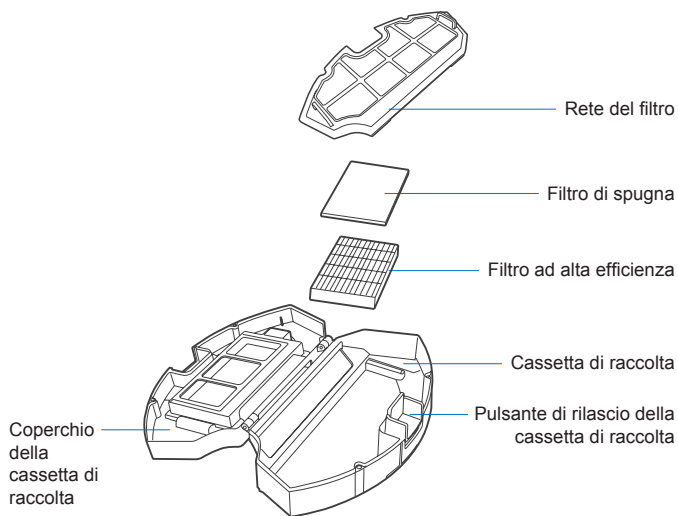


4. Manutenzione

Prima di eseguire operazioni di pulizia e manutenzione su DEEBOT, spegnere il robot e scollegare il dock di ricarica.

4.1 Cassetta di raccolta e filtri

Cassetta di raccolta

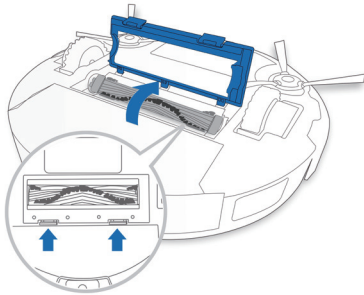


4.2 Spazzola principale e spazzole laterali

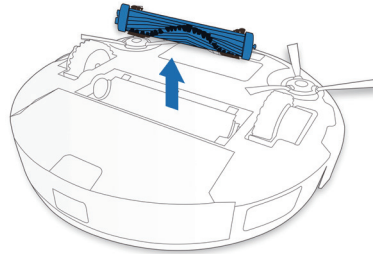
Nota: È fornito uno strumento di pulizia multi-funzione per semplificare le operazioni di manutenzione. Maneggiare con cura: lo strumento di pulizia ha bordi taglienti.

Spazzola principale

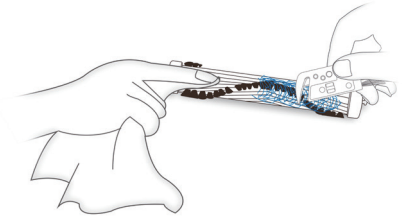
1



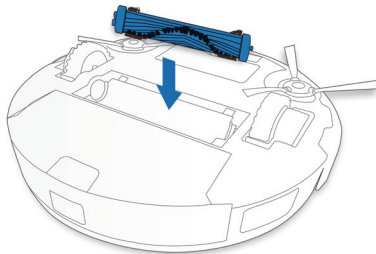
2



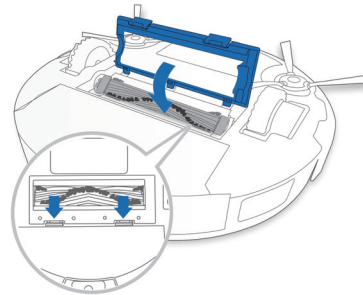
3



4



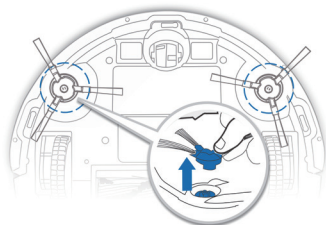
5



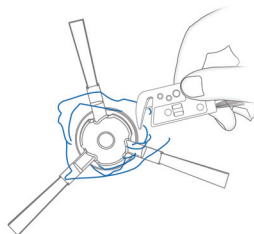
4. Manutenzione

Spazzole laterali

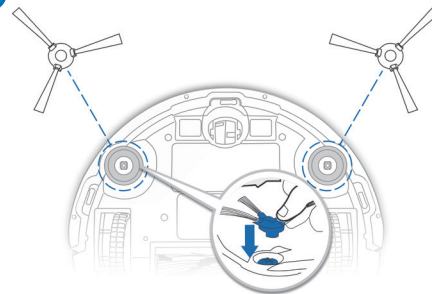
1



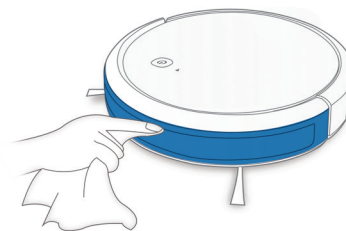
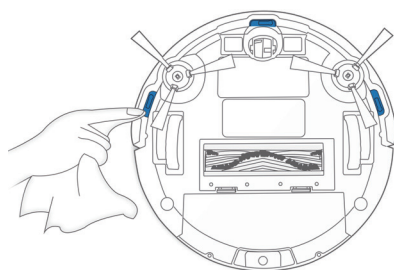
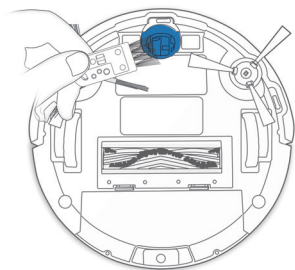
2



3

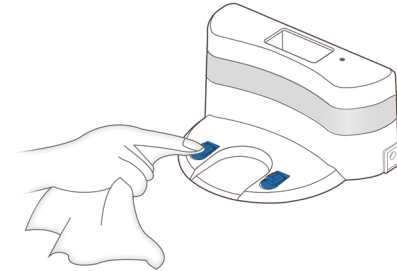
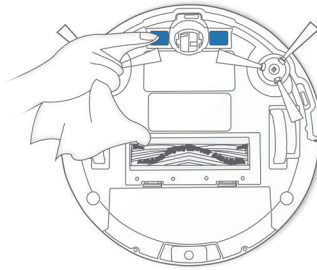


4.3 Altri componenti



4. Manutenzione

Nota: Prima di pulire i contatti e i pin del dock di ricarica del robot, spegnerlo e scollegare il dock di ricarica.



4.4 Manutenzione regolare

Per mantenere DEEBOT in esecuzione con prestazioni ottimali, eseguire le operazioni di manutenzione e sostituzione dei componenti con le seguenti frequenze:

Parte robot	Frequenza di manutenzione	Frequenza di sostituzione
Spazzola laterale	Ogni 2 settimane	Ogni 3-6 mesi
Spazzola principale	Una volta a settimana	Ogni 6-12 mesi
Filtro di spugna / Filtro ad alta efficienza	Una volta a settimana	Ogni 3-6 mesi
Ruota universale Sensori anticaduta Paraurti Contatti di ricarica Pin del dock di ricarica	Una volta a settimana	/

È fornito uno strumento di pulizia multi-funzione per semplificare le operazioni di manutenzione. Maneggiare con cura: lo strumento di pulizia ha bordi taglienti.

Nota: ECOVACS produce diverse parti e accessori di ricambio. Contattare l'assistenza clienti per ulteriori informazioni sulle parti di sostituzione.

5. Spia e segnali acustici di allarme

DEEBOT informa circa un eventuale problema con spie e segnali acustici di allarme. Informazioni di assistenza più dettagliate sono disponibili nell'app ECOVACS e sul sito Web online.

Spia

Situazione	Spia
Il robot è in fase di pulizia	Il pulsante della modalità AUTO emette una luce BIANCA fissa
Il robot è in fase di ricarica	Il pulsante della modalità AUTO lampeggia in BIANCO
La batteria del robot è scarica	Il pulsante della modalità AUTO emette una luce ROSSA fissa
Il robot rileva un problema	Il pulsante della modalità AUTO lampeggia in ROSSO

Segnali acustici di allarme

Segnale acustico di allarme	Problemi	Soluzione
Un segnale acustico	Aggrovigliamento sulla spazzola principale o laterale.	Pulire la spazzola principale o laterale come indicato nella sezione 4 Manutenzione.
Segnali acustici continui	Arresto del robot o aggrovigliamento delle ruote motrici.	Riposizionare il robot sul pavimento o toccare leggermente il paraurti e pulire le ruote motrici come indicato nella sezione 4 Manutenzione.

6. Risoluzione dei problemi

N°	Malfunzionamento	Possibili cause	Soluzioni
1	DEEBOT non si ricarica.	DEEBOT non è acceso.	Accendere DEEBOT.
		DEEBOT non è collegato al dock di ricarica.	Assicurarsi che i contatti di ricarica del robot siano collegati ai pin del dock di ricarica.
		La batteria è completamente scarica.	Riattivare la batteria. Accendere DEEBOT. Posizionare manualmente DEEBOT sul dock di ricarica e rimuoverlo dopo averlo caricato per 3 minuti; ripetere 3 volte, quindi caricare normalmente.
2	DEEBOT non ritorna al dock di ricarica.	Il dock di ricarica non è posizionato correttamente.	Consultare la sezione 3.2 per posizionare correttamente il dock di ricarica.
3	DEEBOT si blocca durante il funzionamento e si ferma.	DEEBOT è incastrato su un oggetto sul pavimento (cavi elettrici, tende, frange di tappeti, ecc.).	DEEBOT proverà a districarsi in vari modi. Qualora non dovesse riuscirci, rimuovere manualmente gli ostacoli e riavviarlo.
4	DEEBOT torna al dock di ricarica prima di aver completato la pulizia.	Quando il livello di carica della batteria diventa insufficiente, DEEBOT passa automaticamente alla Modalità di ritorno in carica e torna al dock di ricarica per ricaricarsi.	Questo comportamento è normale. Non è necessario intervenire.
		Il tempo di funzionamento varia in base alla superficie del pavimento, alla complessità della stanza e alla modalità di pulizia selezionata.	Questo comportamento è normale. Non è necessario intervenire.

6. Risoluzione dei problemi

N°	Malfunzionamento	Possibili cause	Soluzioni
5	DEEBOT non pulisce automaticamente all'ora programmata.	La funzione di programmazione oraria è annullata.	Programmare DEEBOT ad orari specifici di pulizia con l'app ECOVACS.
		La funzione di pulizia continua è attiva e DEEBOT ha appena terminato la pulizia programmata dell'area.	Questo comportamento è normale. Non è necessario intervenire.
		DEEBOT è spento.	Accendere DEEBOT.
		La batteria del robot è quasi scarica.	Tenere DEEBOT acceso e collegato al dock di ricarica per assicurarsi che sia sempre completamente carico e pronto a funzionare in qualsiasi momento.
		La presa di aspirazione del robot è bloccata e/o sui componenti è aggrovigliata della sporcizia.	Spegnere DEEBOT, pulire la cassetta di raccolta e rovesciare il robot. Pulire la presa di aspirazione del robot, le spazzole laterali e la spazzola principale come descritto nella sezione 4.
6	DEEBOT non pulisce l'intera area.	L'area da pulire non è priva di ostacoli.	Rimuovere dal pavimento i piccoli oggetti e sistemare l'area da pulire prima che DEEBOT inizi la fase di pulizia.
7	Impossibile connettere DEEBOT alla rete Wi-Fi domestica.	Nome utente o password della rete Wi-Fi domestica errato.	Inserire il nome utente e la password corretti della rete Wi-Fi domestica.
		DEEBOT non si trova nel raggio di copertura del segnale Wi-Fi domestico.	Verificare che DEEBOT si trovi nel raggio di copertura del segnale Wi-Fi domestico.
		La configurazione della rete è stata avviata prima che DEEBOT fosse pronto.	Accendere l'interruttore di alimentazione (ON). Premere il pulsante RESET per 3 secondi. DEEBOT è pronto alla configurazione della rete quando riproduce un motivo musicale e la spia del Wi-Fi lampeggia lentamente.
		È necessario aggiornare il sistema operativo dello smartphone in uso.	Aggiornare il sistema operativo dello smartphone. L'app ECOVACS è disponibile per iOS 9.0 o versioni successive e Android 4.0 o versioni successive.

7. Specifiche tecniche

Modello	DC3G/DC3G.10/DC3G.20		
Ingresso nominale	19 V \equiv 0,6 A 11,4 W		
Dock di ricarica			
Tensione di uscita nominale	19 V \equiv	Corrente di uscita nominale	0,6 A
Modello adattatore di alimentazione	YJS015F-1900600G/DK18-190060H-V		
Ingresso nominale	100 - 240 V \sim 50 - 60 Hz 0,5 A		
Uscita nominale	19 V \equiv 0,6 A		
Modello del telecomando	RC1633	Tensione di ingresso	3 V \equiv
Alimentazione - Modalità Off/Standby	Meno di 0,50 W		
Standby rete	Meno di 2,00 W		
Bande di frequenza e potenza	Frequenza di funzionamento: 2412 MHz - 2472 MHz		
	Potenza di trasmissione massima: 19 dBm.		

Nota: le specifiche tecniche e di progettazione potrebbero variare a seguito dei miglioramenti continui sul prodotto. L'apparecchio deve essere utilizzato a una distanza minima di 20 cm tra il radiatore e il corpo.

Поздравляем с покупкой робота ECOVACS ROBOTICS DEEBOT! Надеемся, что вы будете довольны его работой в течение многих лет. Мы надеемся, что новый робот поможет вам поддерживать дом в чистоте, и вы сможете уделить больше времени другим делам.

Live Smart. Enjoy Life.

При возникновении ситуаций, не рассмотренных в настоящем руководстве по эксплуатации, обратитесь за помощью в авторизованный сервисный центр, где наши специалисты смогут помочь вам в решении конкретных проблем или ответить на ваши вопросы.

Дополнительную информацию можно получить на официальном сайте ECOVACS ROBOTICS по адресу: **www.ecovacs.com**

Компания оставляет за собой право вносить технологические и/или конструктивные изменения в данное изделие с целью улучшения его характеристик.

Благодарим за выбор DEEBOT!

Содержание

1. Инструкции по технике безопасности.....	120
2. Комплектация	126
3. Эксплуатация и программирование.....	129
4. Техническое обслуживание	134
5. Световой индикатор и звуковые сигналы.....	138
6. Устранение неисправностей.....	139
7. Технические характеристики	142

1. Инструкции по технике безопасности

При использовании электрических приборов необходимо всегда соблюдать следующие меры предосторожности.

ПЕРЕД ЭКСПЛУАТАЦИЕЙ ДАННОГО ПРИБОРА ОЗНАКОМЬТЕСЬ СО ВСЕМИ ИНСТРУКЦИЯМИ.

1. Данный прибор могут использовать дети старше 8 лет и лица с ограниченными физическими, сенсорными или умственными способностями, а также лица, не обладающие достаточным опытом и знаниями, в случае, если они находятся под надлежащим присмотром, либо были проинструктированы о правильном использовании данного прибора и осознают возможные риски. Дети не должны играть с прибором. Очистка и пользовательское техническое обслуживание не должны выполняться детьми без присмотра.
2. Освободите поверхность, подлежащую очистке. Уберите с пола провода и

небольшие предметы, которые могут помешать передвижению прибора. Заправьте бахрому ковра под ковер и поднимите занавески и скатерти над полом.

3. Если поверхность для очистки имеет перепады высот, например ступени, управляйте прибором, чтобы убедиться, что он распознает их и не падает с края. Возможно, необходимо будет установить физическое препятствие, чтобы предотвратить падение прибора. Физическое препятствие не должно представлять опасность падения для человека.
4. Используйте прибор только в соответствии с данным руководством. Используйте только те комплектующие, которые рекомендованы или поставляются изготовителем.
5. Напряжение питания должно соответствовать напряжению, указанному на станции зарядки.
6. Прибор предназначен ТОЛЬКО для

1. Инструкции по технике безопасности

домашнего использования ВНУТРИ помещений. Не используйте его на улице, в промышленных или производственных помещениях.

7. Запрещено использовать непerezаряжаемые аккумуляторы.
8. Не используйте прибор без установленного пылесборочного контейнера и/или фильтров.
9. Не используйте прибор в помещении с зажженными свечами или хрупкими объектами.
10. Не используйте прибор при очень высокой или очень низкой температуре (ниже $-5^{\circ}\text{C}/23^{\circ}\text{F}$ или выше $40^{\circ}\text{C}/104^{\circ}\text{F}$).
11. Держите волосы, свободную одежду, пальцы и другие части тела подальше от отверстий и подвижных частей прибора.
12. Не используйте прибор в комнате, в которой спит ребенок.
13. Не используйте прибор на мокрых поверхностях или на поверхностях со стоячей водой.
14. Не допускайте попадания в прибор крупных объектов, например камней, больших клочков бумаги или других предметов, которые могут привести к засорению прибора.
15. Не используйте прибор для сбора легковоспламеняющихся или горючих материалов, например бензина, тонера для принтера или копировального аппарата, и не используйте его в местах, где могут присутствовать такие вещества.
16. Не используйте прибор для сбора горящих или дымящихся объектов, например сигарет, спичек, горячего пепла или любых других предметов, которые могут вызвать возгорание.
17. Не помещайте предметы во всасывающее отверстие. Не используйте прибор, если всасывающее отверстие заблокировано. Во всасывающем отверстии не должно быть пыли, ворса, волос или других объектов, которые могут препятствовать потоку воздуха.

1. Инструкции по технике безопасности

18. Соблюдайте осторожность, чтобы не повредить кабель питания. Не тяните и не переносите прибор или зарядную станцию за кабель питания, не пользуйтесь кабелем питания как ручкой, не зажимайте его створками дверей и не тяните провод по острым краям или углам. Не запускайте прибор на кабель. Держите кабель питания вдали от горячих поверхностей.
19. В целях обеспечения безопасности при повреждении кабеля питания его замену должен выполнять представитель изготовителя или авторизованного сервисного центра.
20. Не пользуйтесь зарядной станцией, если она повреждена.
21. Не пользуйтесь поврежденным кабелем питания или розеткой. Не пользуйтесь прибором или зарядной станцией при нарушении их функционирования, а также после падения, повреждения, пребывания на открытом воздухе или попадания в воду. В целях обеспечения безопасности ремонт прибора должен выполняться представителем изготовителя или авторизованного сервисного центра.
22. Отключайте прибор перед его очисткой или обслуживанием.
23. Перед очисткой или проведением процедур техобслуживания зарядной станции необходимо извлечь вилку из розетки.
24. Снимите прибор с зарядной станции и отключите питание на приборе, прежде чем извлечь аккумулятор для утилизации прибора.
25. Перед утилизацией прибора аккумулятор необходимо извлечь и утилизировать в соответствии с местными законодательными и нормативными актами.
26. Утилизация аккумуляторов должна проводиться в соответствии с местными законодательными и нормативными

1. Инструкции по технике безопасности

актами.

27. Не сжигайте прибор даже в случае его серьезного повреждения. При попадании в огонь аккумулятор может взорваться.
28. Если вы долгое время не используете зарядную станцию, извлеките вилку из розетки.
29. Прибор должен эксплуатироваться с соблюдением инструкций, изложенных в руководстве пользователя. Компания ECOVACS ROBOTICS не несет какой-либо ответственности за повреждения или неисправности, вызванные ненадлежащей эксплуатацией прибора.
30. Замена аккумулятора данного робота должна выполняться только специалистом. Для замены или извлечения аккумулятора обратитесь в сервисный центр.
31. Если вы не планируете использовать робота в течение продолжительного времени, полностью зарядите робота, отключите его питание и отсоедините

зарядную станцию.

32. **ПРЕДУПРЕЖДЕНИЕ.** Для зарядки аккумулятора используйте только отсоединяемый блок питания YJS015F-1900600G/DK18-190060H-V, входящий в комплект поставки.
33. Для пульта дистанционного управления требуются две неперезаряжаемые батарейки AAA. Чтобы заменить батарейки в пульте дистанционного управления, переверните его, надавите на крышку отсека аккумулятора и снимите ее. Извлеките батарейки и вставьте новые, соблюдая полярность. Установите крышку отсека аккумулятора на место.
34. Не пытайтесь заряжать неперезаряжаемые батарейки.
35. Не используйте одновременно батарейки разных типов, а также новые и старые батарейки.
36. Устанавливайте батарейки в отсек пульта дистанционного управления, соблюдая полярность.

1. Инструкции по технике безопасности

37. Старые батарейки необходимо извлечь из прибора и утилизировать соответствующим образом.
38. Если пульт дистанционного управления не будет использоваться в течение длительного времени, необходимо извлечь батарейки.
39. Не допускайте короткого замыкания зажимов питания.



СОХРАНИТЕ ДАННУЮ ИНФОРМАЦИЮ

Включите робота, чтобы отключить модуль Wi-Fi на DEEBOT.

Установите робота на док-станцию и убедитесь, что зарядные контакты робота DEEBOT и док-станции соединены.

Нажмите и удерживайте кнопку автоматического режима AUTO в течение примерно 10 секунд, пока робот не издаст 3 сигнала.

Чтобы включить модуль Wi-Fi на роботе DEEBOT, выключите, а затем включите устройство. Модуль Wi-Fi будет включен при перезапуске робота DEEBOT.

1. Инструкции по технике безопасности

Для стран Европейского Союза

Для получения информации о Декларации о соответствии ЕС перейдите по адресу

<https://www.ecovacs.com/global/compliance>



Правила утилизации данного прибора

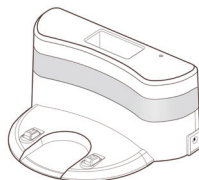
Данный знак означает, что настоящий продукт не следует утилизировать вместе с бытовыми отходами на территории стран ЕС. Для предотвращения нанесения вреда окружающей среде и здоровью людей в результате неконтролируемой утилизации отходов приборы следует утилизировать с должной ответственностью, обеспечивая экологически устойчивое повторное использование материалов. Чтобы утилизировать прибор, воспользуйтесь системой сбора и возврата или обратитесь в магазин, в котором он был приобретен. Это позволит обеспечить безопасность утилизации.

2. Комплектация

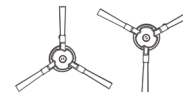
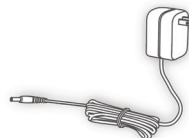
2.1 Комплектация



Робот



Зарядная станция + блок питания



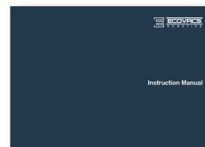
(2) Боковые щетки



Пульт дистанционного управления с батарейками



Многофункциональный инструмент очистки



Руководство по эксплуатации

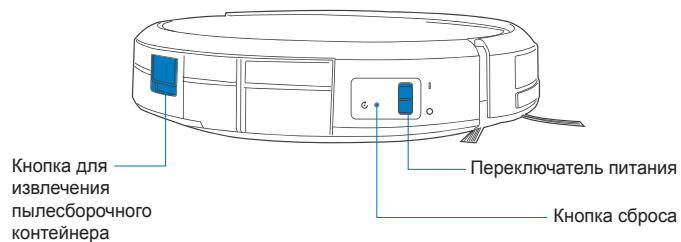
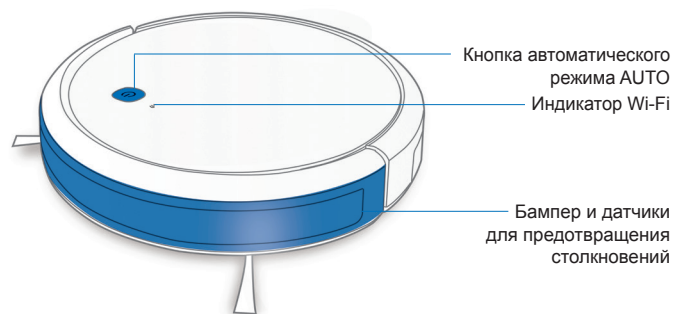


Краткое руководство

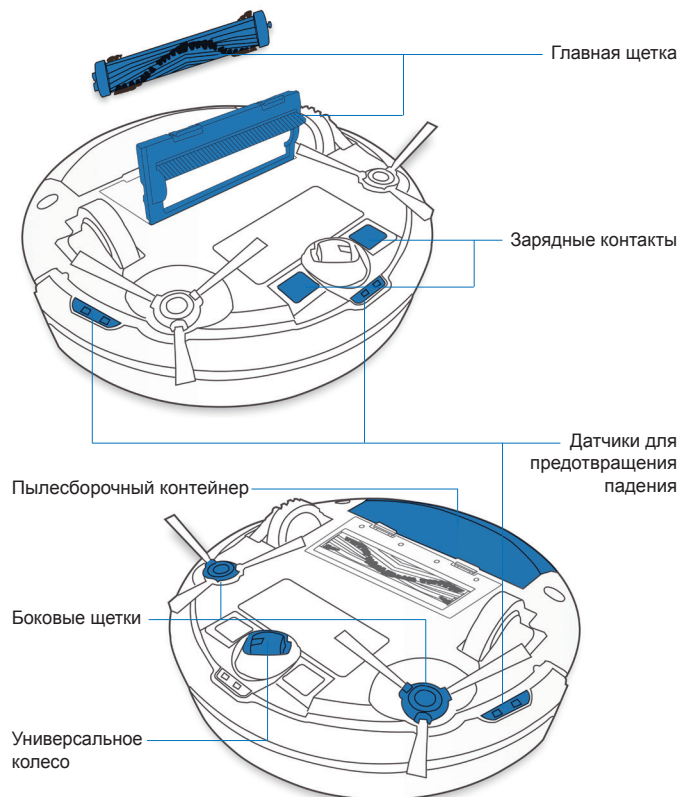
Примечание. Рисунки и иллюстрации приведены в ознакомительных целях и могут отличаться от фактического внешнего вида изделия. Конструкция и технические характеристики изделия могут быть изменены без предварительного уведомления.

2.3 Схема изделия

Робот

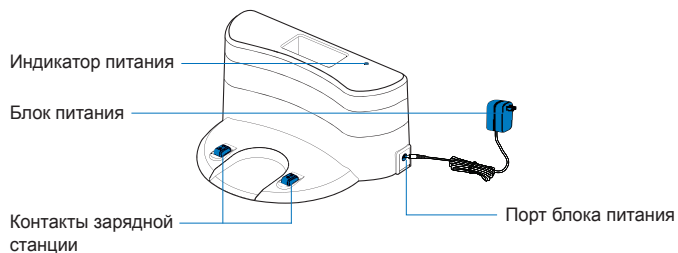


Вид снизу

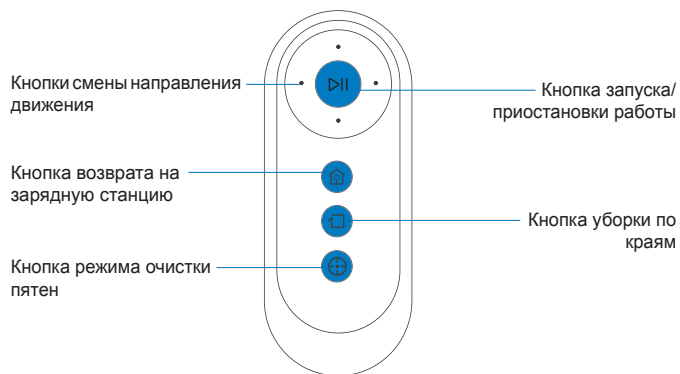


2. Комплектация

Зарядная станция



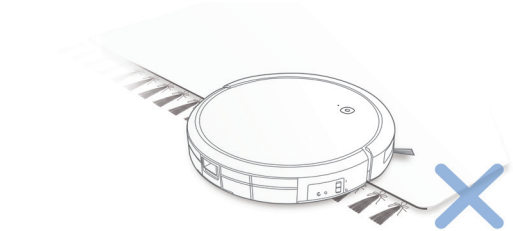
Пульт дистанционного управления



3. Эксплуатация и программирование

3.1 Подготовка к очистке

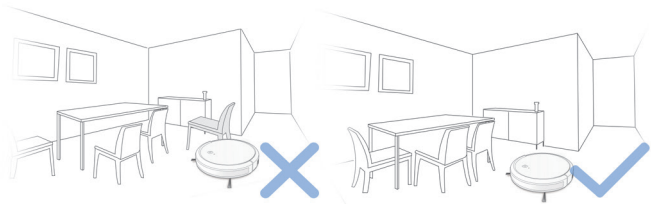
ПРЕДУПРЕЖДЕНИЕ. Не используйте робота DEEBOT на мокрых поверхностях или на поверхностях со стоячей водой.



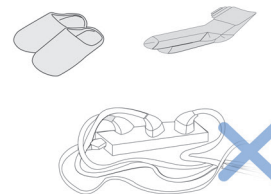
Перед использованием прибора на ковре с бахромой по краям необходимо подвернуть края ковра.



Возможно, потребуется установить физическое препятствие на границе перепада высоты, чтобы предотвратить падение прибора.



Приведите в порядок зону уборки, расставив мебель, например стулья, на свое обычное место.

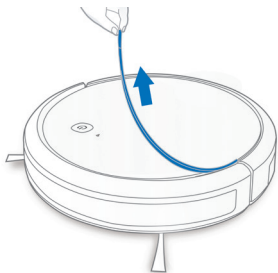


Уберите с пола провода и небольшие предметы, которые могут помешать передвижению прибора.

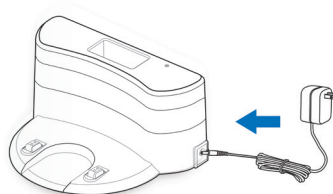
3. Эксплуатация и программирование

3.2 Подготовка

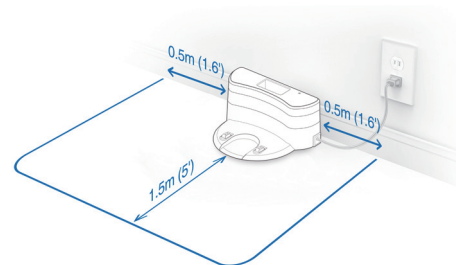
- 1 Снимите защитную полосу



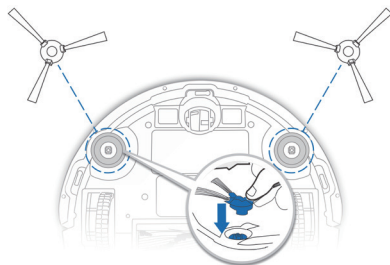
- 2 Подключение блока питания



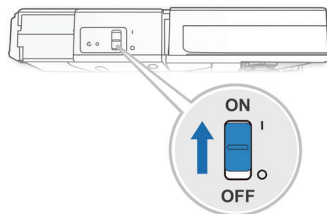
- 3 Установка зарядной станции



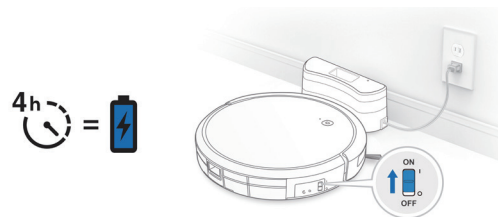
- 4 Установка боковых щеток



- 5 Включение питания



- 6 Зарядка робота DEEBOT



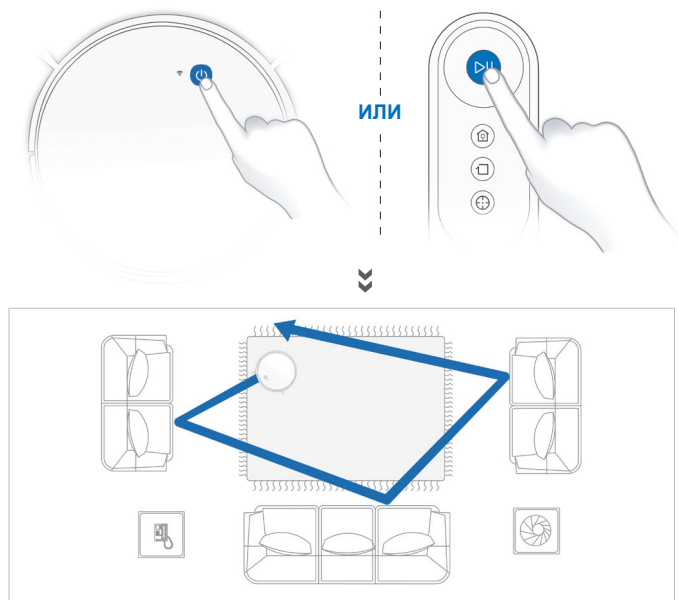
Примечание. Когда DEEBOT завершает цикл уборки, или снижается заряд аккумулятора, DEEBOT автоматически возвращается на зарядную станцию для зарядки.

3. Эксплуатация и программирование

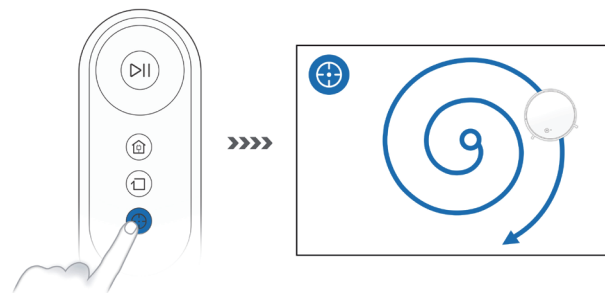
3.3 Выбор режима уборки

1 Автоматический режим уборки AUTO

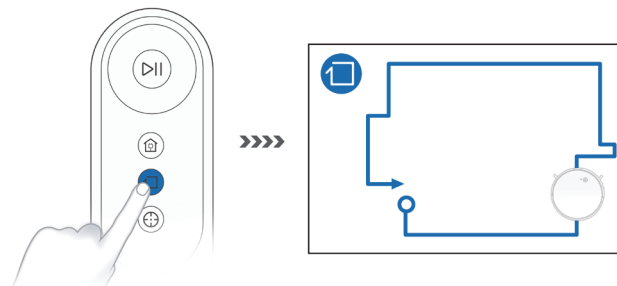
По умолчанию будет выбрана **Случайная траектория уборки** (оптимизирована для уборки ковровых покрытий).



2 Режим очистки пятен (менее 3 минут)

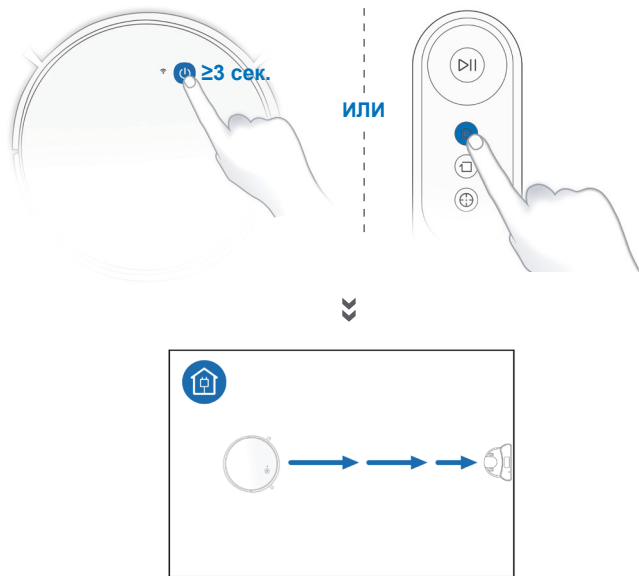


3 Режим уборки по краям



3. Эксплуатация и программирование

4 Возврат на зарядную станцию



Все упомянутые выше функции можно включить в приложении. Загрузите приложение ECOVACS для доступа к расширенным функциям, включая уборку по краям, запланированную уборку и т. д.



Q ECOVACS HOME



✓ iOS 9.0 or later ✓ Android 4.0 or later

3. Эксплуатация и программирование

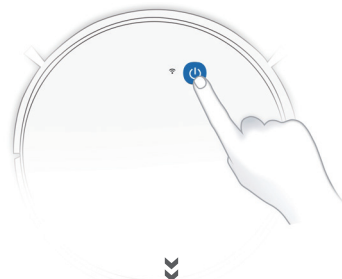
3.4 Приостановка работы, выход из спящего режима, выключение питания

1 Приостановка работы

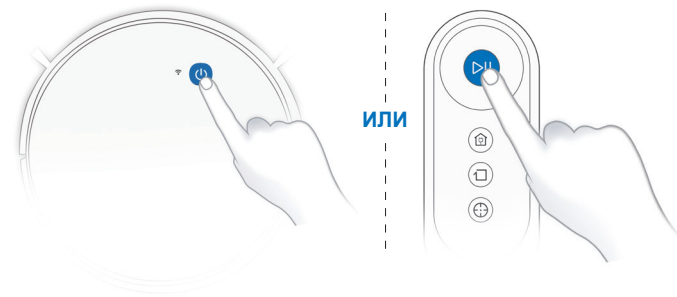


Примечание. Панель управления робота перестает светиться по прошествии нескольких минут после приостановки работы робота. Нажмите кнопку автоматического режима AUTO на роботе DEEBOT, чтобы включить его.

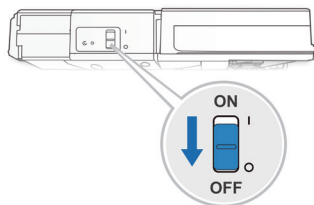
2 Выход из спящего режима



Нажмите кнопку автоматического режима AUTO на роботе DEEBOT для вывода устройства из спящего режима



3 Выключение питания



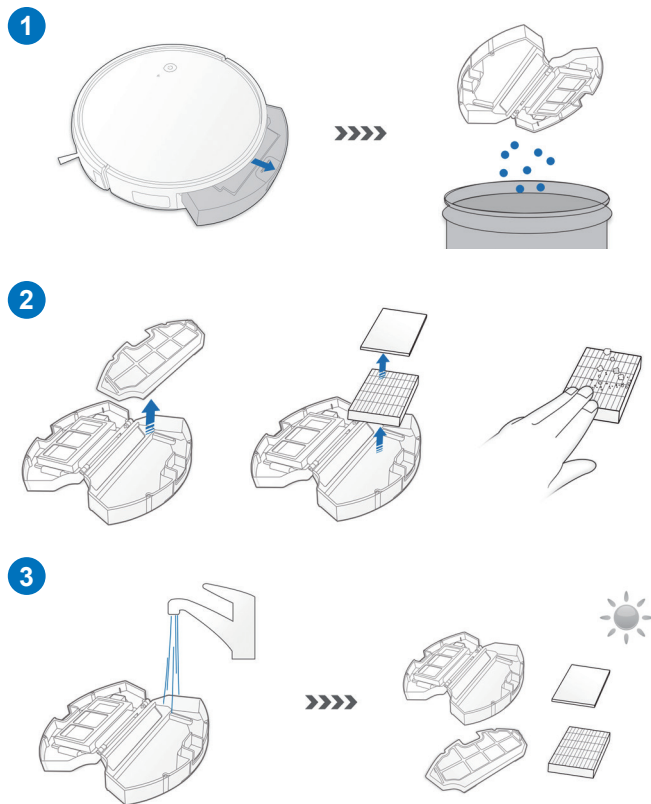
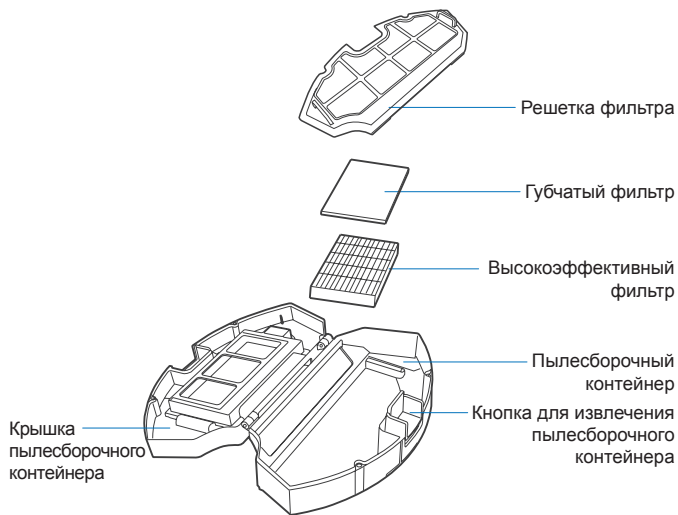
Примечание. Когда робот DEEBOT не используется, рекомендуется оставить его включенным на зарядной станции.

4. Техническое обслуживание

Прежде чем приступить к очистке и техническому обслуживанию робота DEEBOT, отключите его и извлеките вилку зарядной станции из розетки.

4.1 Пылесборочный контейнер и фильтры

Пылесборочный контейнер



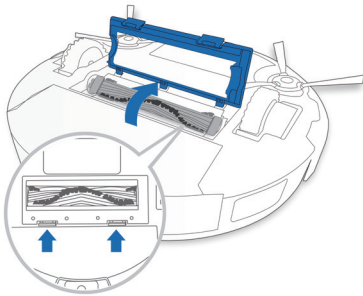
4. Техническое обслуживание

4.2 Главная щетка и боковые щетки

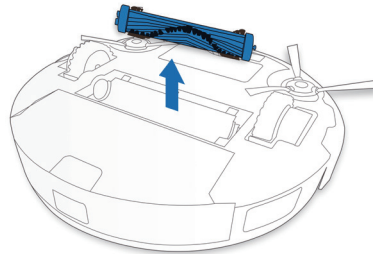
Примечание. В комплект входит многофункциональный инструмент очистки для удобства обслуживания. Чистящий инструмент имеет острые края, поэтому используйте его с осторожностью.

Главная щетка

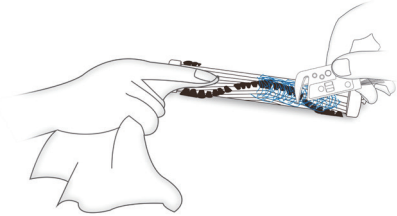
1



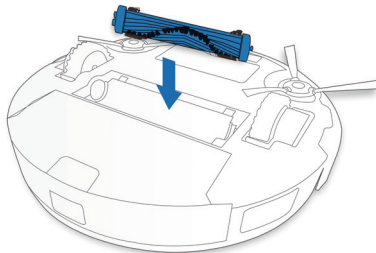
2



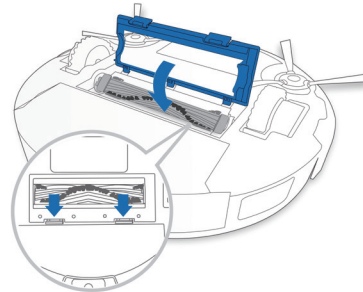
3



4



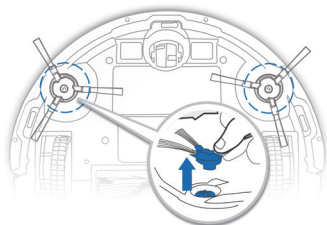
5



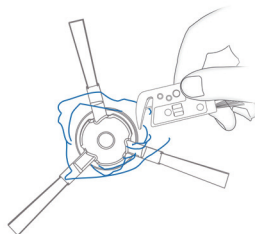
4. Техническое обслуживание

Боковые щетки

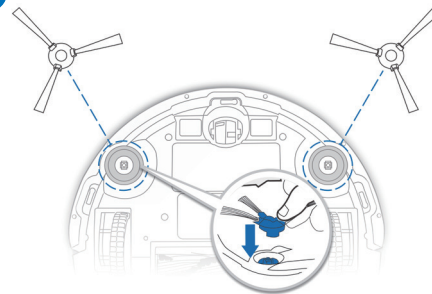
1



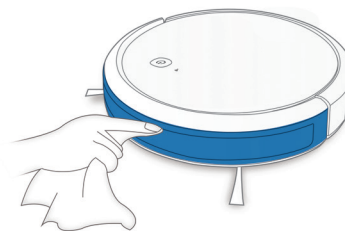
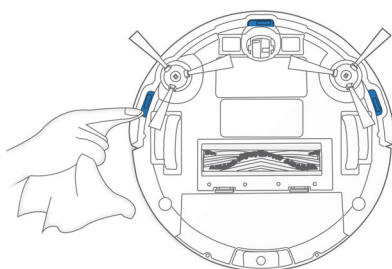
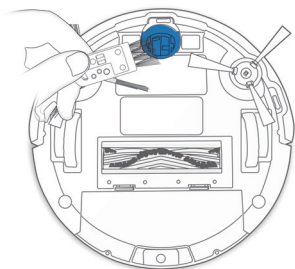
2



3

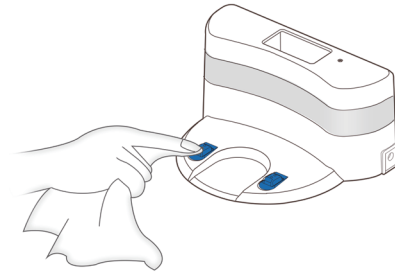
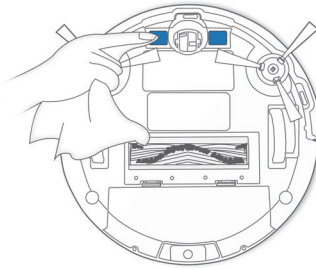


4.3 Другие компоненты



4. Техническое обслуживание

Примечание. Прежде чем приступить к очистке зарядных контактов робота и зарядной станции, отключите робота и извлеките вилку зарядной станции из розетки.



4.4 Регулярное обслуживание

Чтобы робот DEEBOT продолжал обеспечивать наилучшее качество уборки, выполняйте обслуживание и замену расходников в соответствии со следующими инструкциями.

Детали робота	Частота обслуживания	Частота замены
Боковая щетка	Раз в 2 недели	Каждые 3–6 месяцев
Главная щетка	Еженедельно	Каждые 6-12 месяцев
Губчатый/высокоэффективный фильтры	Еженедельно	Каждые 3–6 месяцев
Универсальное колесо Датчики для предотвращения падения Бампер Зарядные контакты Контакты зарядной станции	Еженедельно	/

В комплект входит многофункциональный инструмент очистки для удобства обслуживания. Чистящий инструмент имеет острые края, поэтому используйте его с осторожностью.

Примечание. ECOVACS поставляет различные комплектующие и запасные детали. Для получения более подробной информации о запасных деталях обратитесь в авторизованный сервисный центр.

5. Световой индикатор и звуковые сигналы

Робот DEEBOT сообщает о неполадках с помощью световых и звуковых предупреждений. Дополнительные сведения о поддержке доступны в приложении ECOVACS и на веб-сайте.

Индикатор

Состояние	Индикатор
Робот выполняет уборку	Кнопка автоматического режима AUTO непрерывно светится БЕЛЫМ
Робот заряжается	Кнопка автоматического режима AUTO мигает БЕЛЫМ
Низкий заряд аккумулятора робота	Кнопка автоматического режима AUTO непрерывно светится КРАСНЫМ
Нарушение функционирования робота	Кнопка автоматического режима AUTO мигает КРАСНЫМ

Звуковые сигналы

Звуковой сигнал	Проблема	Решение
Один сигнал	Главная или боковая щетка застряла.	Очистите главную или боковую щетку в соответствии с инструкциями в разделе 4 "Техническое обслуживание".
Продолжительные сигналы	Робот не касается пола, или застряли ведущие колеса.	Установите робота на землю или осторожно постучите по бамперу и очистите ведущее колесо, как указано в разделе 4 "Техническое обслуживание".

6. Устранение неисправностей

№	Неисправность	Возможные причины	Решение
1	Робот DEEBOT не заряжается.	Робот DEEBOT не включен.	Включите робота DEEBOT.
		DEEBOT не подключен к зарядной станции.	Убедитесь, что зарядные контакты робота соединены с контактами зарядной станции.
		Аккумулятор полностью разряжен.	Восстановите аккумулятор. Включите робота DEEBOT. Установите робота DEEBOT на зарядную станцию вручную, снимите через 3 минуты зарядки, повторите эту операцию три раза, а затем заряжайте в обычном порядке.
2	DEEBOT не может вернуться на зарядную станцию.	Зарядная станция установлена неправильно.	Информацию о правильной установке зарядной станции см. в разделе 3.2.
3	Робот DEEBOT застрял во время работы и останавливается.	Робот DEEBOT запутался (в проводах, занавесках, бахромке ковра и т. д.).	Робот DEEBOT попытается освободиться различными способами. Если ему это не удастся, устраните препятствия вручную и перезапустите робота.
4	DEEBOT возвращается на зарядную станцию до окончания уборки.	Когда заряд аккумулятора снижается, робот DEEBOT автоматически переключается в режим возврата на зарядную станцию и возвращается на зарядную станцию для зарядки.	Это нормальное явление. Не нужно предпринимать никаких действий.
		Время работы зависит от поверхности пола, сложности комнаты и выбранного режима уборки.	Это нормальное явление. Не нужно предпринимать никаких действий.

6. Устранение неисправностей

№	Неисправность	Возможные причины	Решение
5	Робот DEEBOT не выполняет уборку в установленное время автоматически.	График по времени отменен.	Запрограммируйте робота DEEBOT на уборку в указанное время с помощью приложения ECOVACS.
		Включена функция продолжения уборки, и робот DEEBOT только что завершил запланированную уборку заданной области.	Это нормальное явление. Не нужно предпринимать никаких действий.
		Робот DEEBOT отключен.	Включите робота DEEBOT.
		Низкий уровень заряда аккумулятора робота.	Храните робота DEEBOT включенным и подключенным к зарядной станции, чтобы аккумулятор всегда был заряжен, а робот готов к работе.
		Всасывающее отверстие робота заблокировано и/или в его компонентах застрял мусор.	Выключите робота DEEBOT, очистите пылесборочный контейнер и переверните робота. Очистите всасывающее отверстие робота, боковые щетки и главную щетку, как описано в разделе 4.
6	Робот DEEBOT не выполняет уборку всей области.	Область уборки не расчищена.	Уберите мелкие предметы с пола и расчистите область уборки, прежде чем робот DEEBOT приступит к работе.

6. Устранение неисправностей

№	Неисправность	Возможные причины	Решение
7	Роботу DEEBOT не удалось выполнить подключение к домашней сети Wi-Fi.	Введен неверный пароль или имя пользователя домашней сети Wi-Fi.	Введите правильное имя пользователя и пароль для домашней сети Wi-Fi.
		DEEBOT находится вне зоны действия сигнала домашней сети Wi-Fi.	Убедитесь, что DEEBOT находится в зоне действия сигнала домашней сети Wi-Fi.
		Робот DEEBOT не был готов к запуску настройки сети.	Включите питание. Нажмите и удерживайте кнопку сброса в течение 3 секунд. Когда робот DEEBOT будет готов к настройке сети, он воспроизведет музыкальный сигнал, а его индикатор Wi-Fi будет медленно мигать.
		Необходимо обновить операционную систему на вашем смартфоне.	Обновите операционную систему на вашем смартфоне. Приложение ECOVACS работает на устройствах под управлением iOS 9.0 и выше, Android 4.0 и выше.

7. Технические характеристики

Модель	DC3G/DC3G.10/DC3G.20		
Номинальная потребляемая мощность	19 В === 0,6А; 11,4 Вт		
Зарядная станция			
Номинальное выходное напряжение	19 В ===	Номинальный выходной ток	0,6 А
Модель блока питания	YJS015F-1900600G/DK18-190060H-V		
Номинальная потребляемая мощность	100–240 В~ 50–60 Гц; 0,5 А		
Номинальная выходная мощность	19 В === 0,6 А		
Модель пульта дистанционного управления	RC1633	Входное напряжение	3 В ===
Энергопотребление в выключенном состоянии/режиме ожидания	Менее 0,50 Вт		
Энергопотребление в режиме ожидания при подключении к сети	Менее 2,00 Вт		
Диапазоны частот и мощность	Рабочая частота: 2412–2472 МГц		
	Максимальная мощность передатчика: 19 дБм.		

Примечание. Технические характеристики и внешний вид могут быть изменены с целью усовершенствования прибора. При эксплуатации данного оборудования расстояние между человеком и источником излучения должно быть не менее 20 см.

Ecovacs Robotics Co., Ltd

No. 18 You Xiang Road, Wuzhong District, Suzhou City,
Jiangsu Province, P.R.China

DC3G-EU01-IM2019R00