



WINBOT™ X

Naudojimo instrukcija

Sveikiname įsigijus savo ECOVACS ROBOTICS WINBOT! Tikimės, kad jis suteiks jums pasitenkinimą daugybę metų. Tikime, kad naujasis robotas padės palaikyti jūsų namus švarius ir leis jums daugiau laiko skirti kitiems dalykams.

Gyvenkite išmaniai. Mėgaukitės gyvenimu.

Jei susidursite su situacijomis, kurios nebuvo tinkamai aptartos šioje naudojimo instrukcijoje, susisiekite su mūsų klientų aptarnavimo centru, kuriame technikas galės išspręsti konkrečią problemą arba atsakyti į klausimą.

Norėdami daugiau informacijos, apsilankykite ECOVACS ROBOTICS oficialioje internetinėje svetainėje: www.ecovacs.com
Įmonė pasilieka teisę atlikti šio gaminio technologinių ir (arba) dizaino pakeitimų dėl nuolatinio tobulinimo.

Dėkojame, kad pasirinkote WINBOT!

SAUGOS NURODYMAI

Naudojant elektrinį prietaisą, būtina laikytis pagrindinių atsargumo priemonių, tokių kaip:

PRIEŠ NAUDODAMI PRIETAISĄ, PER- SKAITYKITE VISUS NURODYMUS NEIŠMESKITE ŠIŲ NURODYMŲ

- 1.Šiuo prietaisu gali naudotis asmenys, kurių fiziniai, jutimo ar protiniai gebėjimai yra riboti, arba neturintys pakankamai patirties bei žinių, jei jie prižiūrimi arba išmokomi saugiai naudotis prietaisu ir supažindinami su galimais pavojais. Vaikams draudžiama žaisti su prietaisu.
- 2.Prietaiso nenaudokite labai karštoje, šaltoje ar drėgnoje aplinkoje (žemesnėje nei 0 °C / 32 °F, aukštesnėje nei 40 °C / 104 °F temperatūroje ar kur drėgmė viršija 65 %). Prietaisą galima naudoti valyti langams iš lauko, jei jis tinkamai pririštas prie apsauginio laikiklio, nepučia stiprus vėjas ir kai nėra kritulių.
- 3.Naudodami prietaisą, nepalikite jo be prie-

žiūros.

- 4.Skirtas naudoti TIK buitinėmis sąlygomis. Nenaudokite prietaiso komercinėje ar pramoninėje aplinkoje.
- 5.Nenaudokite prietaiso ant įtrūkusio stiklo arba ant stiklo su priklijuotais lipdukais ar ant jo esančiais iškiliais taškais.
- 6.Prietaisą naudokite tik taip, kaip nurodoma naudojimo instrukcijoje. Naudokite tik gamintojo rekomenduojamus ar jo paties paroduodamus priedus. Naudokite tik gamintojo pateiktą įkraunamą elementą ir maitinimo adapterį.
- 7.Patikrinkite, kad elektros tinklo įtampa atitiktų nurodytą ant maitinimo šaltinio.
- 8.Prietaiso nenaudokite valyti langams, kurių rėmelis plonesnis nei 5 mm.
- 9.Nenaudokite prietaiso valyti šlapiems ar riebaluotiems langams.
10. Prietaisą laikykite atokiau nuo šilumos šaltinių ir degių medžiagų.
11. Nenaudokite prietaiso, jei jis tvirtai neprisitvirtina prie stiklo arba turi aiškių pažeidimo

Svarbūs saugos nurodymai

žymių.

12. Kad sumažintumėte elektros smūgio riziką, nenaudokite prietaiso vandenyje ar jokiuose kituose skysčiuose. Nestatykite ir nelaikykite prietaiso tokiose vietose, nuo kurių jis gali nukristi ar būti nutemptas į vonią ar kriauklę.
13. Maitinimo laido kištuko arba prietaiso nelieskite šlapiomis rankomis.
14. Neįkraukite prietaiso ypač karštoje ar šaltoje aplinkoje, kadangi tai gali paveikti elemento veikimo trukmę.
15. Įkraudami prietaisą, nestatykite jo ant kitų elektrinių prietaisų ir laikykite jį atokiau nuo ugnies bei skysčių.
16. Stenkitės nepažeisti maitinimo laido. Prietaiso netempkite ir neneškite už maitinimo laido, nenaudokite jo kaip rankenos ar nedėkite ant maitinimo laido sunkių daiktų. Maitinimo laidą laikykite atokiau nuo karštų paviršių.
17. Nenaudokite su pažeistu maitinimo laidu ar kištukiniu lizdu. Jei prietaisas tinkamai neveikia, buvo numestas, pažeistas ar sušlapo, nenaudokite jo. Remontą turi atlikti gamintojas arba techninės priežiūros atstovas, kad išvengtumėte pavojaus.
18. Jei maitinimo laidas pažeistas, jį privalo pakeisti gamintojas arba techninės priežiūros atstovas, kad išvengtumėte pavojaus.
19. Prieš valydami prietaisą ar atlikdami priežiūros darbus, ištraukite maitinimo laido šakutę iš kištukinio lizdo.
20. Ištraukdami maitinimo šaltinį iš kištukinio lizdo, netraukite už laido.
21. Akumuliatorių turi pakeisti gamintojas arba techninės priežiūros atstovas, kad išvengtumėte pavojaus.
22. Prieš išmetant prietaisą, akumulatorius turi būti išimtas ir išmestas pagal galiojančius vietos įstatymus ir reglamentus.
23. Prieš išimant akumuliatorių, prietaisas turi būti išjungtas iš maitinimo tinklo.
24. Panaudotus akumulatorius išmeskite pagal galiojančius vietos įstatymus ir reglamentus.
25. Nedeginkite prietaiso, net jei jis smarkiai pažeistas. Ugnies veikiamas akumulatorius gali sprogti.

26. Prietaisą būtina naudoti pagal šioje Naudojimo instrukcijoje pateikiamus nurodymus. Gamintojas neatsako už jokių nuostolių ar susižeidimų, kilusių dėl netinkamo naudojimo.
27. Įjungtą arba atvėstantį prietaisą laikykite vaikams nepasiekiamoje vietoje.
28. ĮSPĖJIMAS: Norėdami įkrauti akumuliatorių, naudokite tik prijungiamą įkrovimo įrenginį OH-1048A2701700U1-U, esantį prietaiso komplekte.
29. Neįkraunamų maitinimo elementų negalima įkrauti.
30. Prieš įkraunant įkraunamus maitinimo elementus, reikia išimti juos iš prietaiso.
31. Negalima kartu naudoti skirtingų tipų maitinimo elementų arba naujų su senais.
32. Maitinimo elementus reikia įstatyti atsižvelgiant į tinkamą poliškumą.
33. Išsikrovę maitinimo elementai turi būti išimami iš prietaiso ir tinkamai išmesti.
34. Jei prietaisas ilgesnį laiką nebus naudojamas, reikia išimti maitinimo elementus.
35. Maitinimo kontaktų negalima veikti trumpuo-

ju jungimu.

Norint patenkinti RD poveikio reikalavimus, reikia išlaikyti 20 cm arba didesnę atstumą tarp šio įrenginio ir asmenų, kai įrenginys naudojamas.

Kad būtų užtikrinta atitiktis, nerekomenduojama atlikti operacijų arčiau nei šiuo atstumu. Šiam siųstuvui naudojama antena negali būti vienoje vietoje su kita antena ar siųstuvu.

Svarbūs saugos nurodymai

Taikytina ES šalims

ES atitiktis deklaracijos ieškokite svetainėje
<https://www.ecovacs.com/global/compliance>



Tinkamas gaminio utilizavimas

Šis ženklas reiškia, kad šio gaminio negalima išmesti su buitinėmis atliekomis ES šalyse. Kad išvengtumėte galimos žalos aplinkai ar žmonių sveikatai dėl nekontroliuojamo šiukšlių utilizavimo, rūšiuokite šiukšles antriniam medžiagų panaudojimui. Norėdami utilizuoti panaudotą prietaisą, naudokite grąžinimo ir surinkimo sistemas arba susisiekite su pardavėju, iš kurio jį įsigijote. Jie gali saugiai perdirbti produktą.

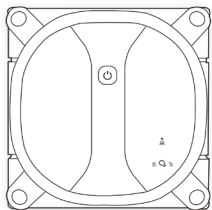
	II klasė
	Nuo trumpojo jungimo apsaugantis izoliuojantis transformatorius
	Perjungimo režimo maitinimo tiekimas
	Skirta naudoti tik viduje
	Nuolatinė srovė
	Kintamoji srovė

Turinys

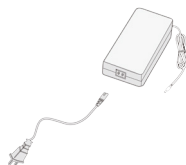
1. Pakuotės turinys	8
2. WINBOT naudojimas	11
3. Techninė priežiūra	18
4. Būsenos indikatoriaus lemputė	22
5. Trikčių nustatymas ir šalinimas	23
6. Specifikacijos	26

1. Pakuotės turinys ir techninės specifikacijos

1. Pakuotės turinys / 1.1 Pakuotės turinys



WINBOT



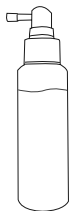
Maitinimo adapteris



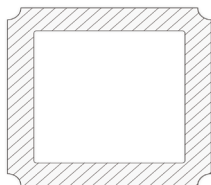
Apsauginis laikiklis su baterijomis įdėtos



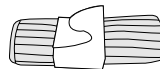
Nuotolinio valdymo pultas su baterijomis



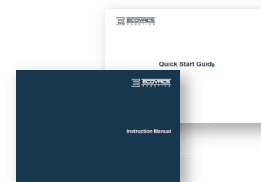
WINBOT valymo skystis



Valymo pagrindai



Šluostė



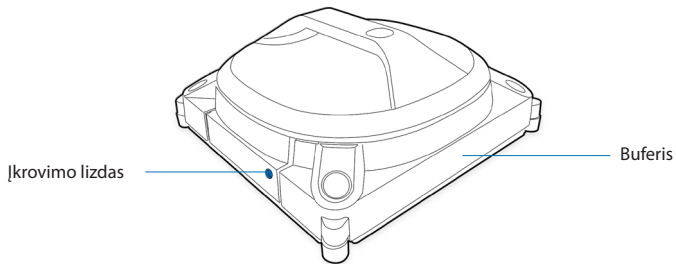
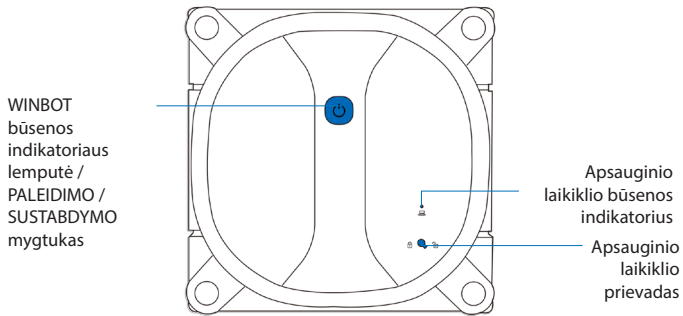
Naudojimo instrukcija +
Trumpasis vadovas

Pastaba: Paveikslėliai ir iliustracijos pateikiami tik kaip pavyzdžiai, o tikroji gaminio išvaizda gali skirtis. Gaminio dizainas ir specifikacijos gali būti keičiami be įspėjimo.

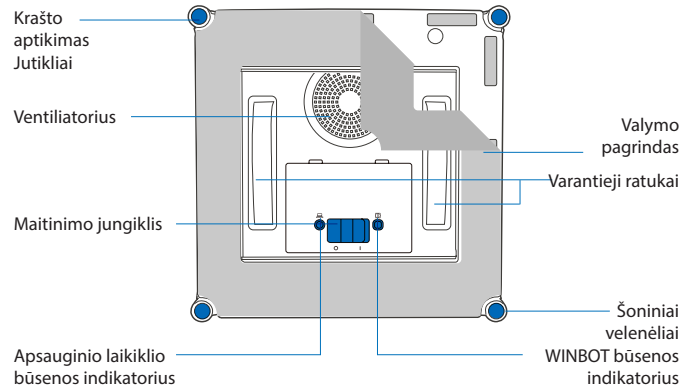
1. Pakuotės turinys ir techninės specifikacijos

1. Pakuotės turinys/ 1.2 Gaminio brėžinys

Viršutinė dalis

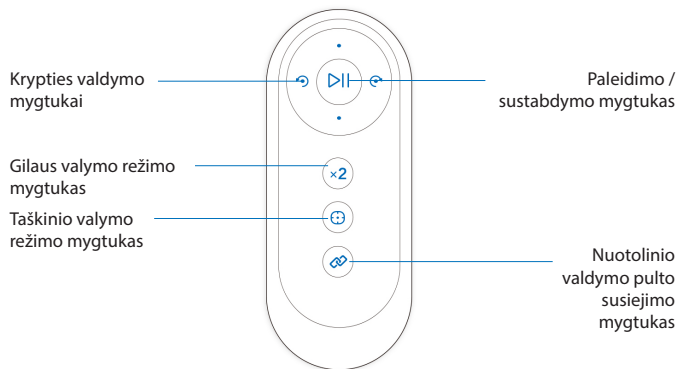


Apatinė dalis



1. Pakuotės turinys ir techninės specifikacijos

Nuotolinio valdymo pultas



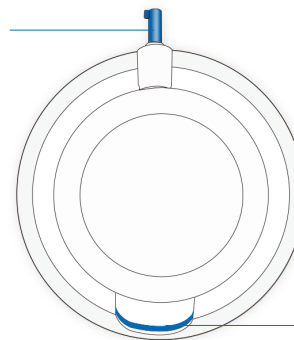
Nuotolinio valdymo pultas gamyloje susietas su WINBOT.

Pastaba: Norėdami pakeisti nuotolinio valdymo pulto maitinimo elementus, atitraukite nuotolinio valdymo pulto maitinimo elementų skyriaus dangtelį, įstatykite maitinimo elementus pagal poliškumą ir atgal užstumkite dangtelį, įsitikindami, kad užsifiksuoja.

Apsauginis laikiklis

Viršutinė dalis

Apsauginio laikiklio kištukas

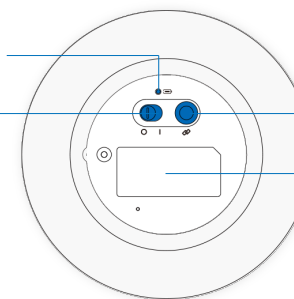


Greito atjungimo rankena

Apatinė dalis

Maitinimo elementų indikatorius

Maitinimo jungiklis



Apsauginio laikiklio susiejimo mygtukas (Jjunge WINBOT per 60 sekundžių vienu metu nuspaukite ir laikykite WINBOT PALEIDIMO / SUSTABDYMO mygtuką ir apsauginio laikiklio susiejimo mygtuką. Susiejimas užbaigiamas, kai WINBOT PALEIDIMO / SUSTABDYMO mygtuko indikatorius mirkčioja ŽALIA ir RAUDONA šviesa.)

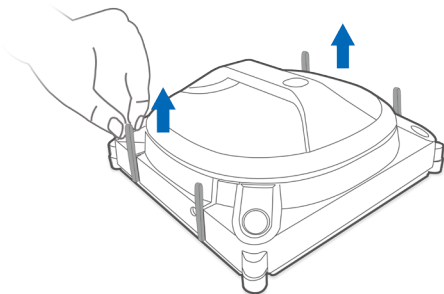
Maitinimo elementų skyrelis

* Apsauginis laikiklis gamyloje susiejamas su WINBOT.

2. WINBOT naudojimas / 2.1 Pastabos prieš valant

1 Nulupkite apsaugines juosteles

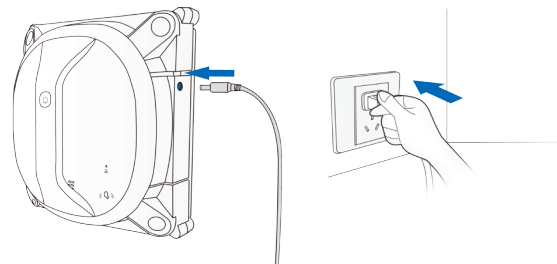
Prieš naudodami pirmą kartą, įsitikinkite, ar nulupote apsaugines juosteles.



* WINBOT naudokite tik ant lygaus, tvirto paviršiaus su storesniu nei 3 mm / 0,12" krašteliu.

2 Įkrovimas

Junkite maitinimo adapterio laidą į WINBOT įkrovimo lizdą, o tada į elektros lizdą.



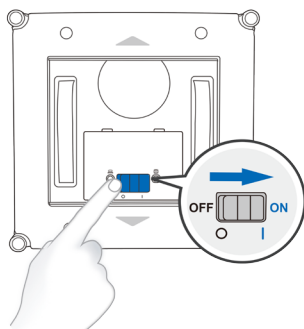
* Prieš naudodami pirmą kartą, būtinai įkraukite WINBOT maitinimo elementus iki galo apie 2,5 valandas.

2. WINBOT naudojimas

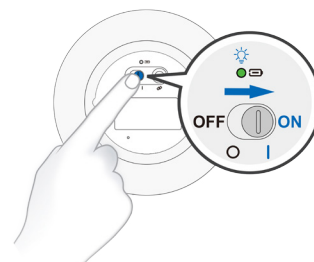
2. WINBOT naudojimas / 2.2 Pastabos prieš valant

1 Įjunkite WINBOT

WINBOT apatinėje dalyje esantį jungiklį įjunkite į „I“ padėtį. („I“= ĮJUNGTA, „O“= IŠJUNGTA)



2 ĮJUNKITE apsauginį laikiklį

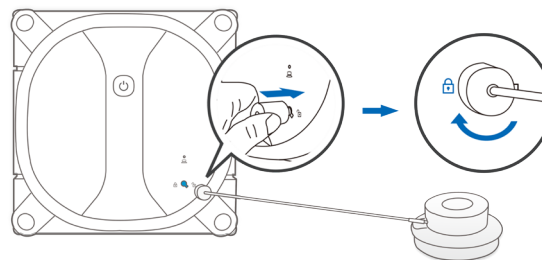


3 Prijunkite apsauginį laikiklį

Naudojant WINBOT, apsauginis laikiklis PRIVALO būti naudojamas užtikrinti WINBOT saugumą.

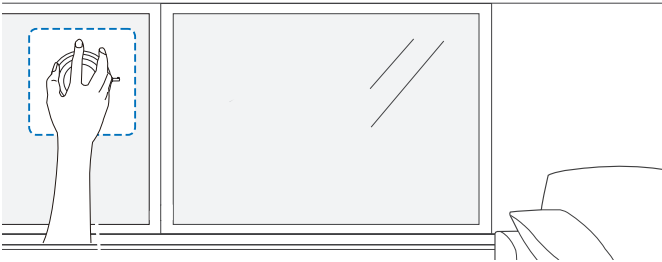
Įstatykite apsauginį laikiklį į WINBOT apsauginio laikiklio lizdą, paspauskite ir pasukite pagal laikrodžio rodyklę, kol tinkamai įsistatys.

* Apsauginis laikiklis yra su įdėtomis baterijomis.



2. WINBOT naudojimas

4 Prijunkite apsauginį laikiklį

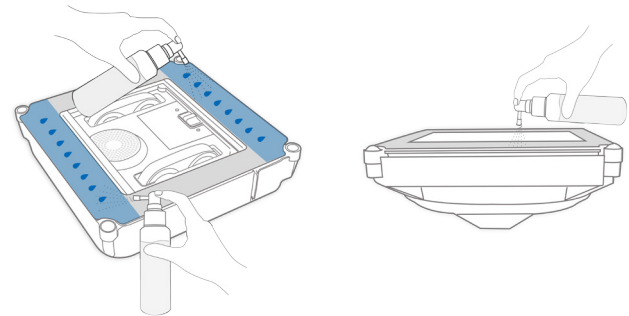


* Prieš valydami, prispauskite apsauginį laikiklį prie gretimo lango. Jei valote tik vieną langą, pritvirtinkite apsauginį laikiklį kampe, kad gautumėte kuo geresnį valymo rezultatą. Prieš prispausdami apsauginį laikiklį, nuvalykite jį švariai su šluoste, kad jis gerai prisisiurbtų.

* Dėl saugumo apsauginis laikiklis turi būti tvirtinamas prie vidinės lango pusės.

5 Purškiamas valymo skystis

Tolygiai užpurškite valymo skysčio ant plačiausių valymo pagrindo kraštinių. Kiekvieną kraštą papurškite apie aštuonias kartus. Šluoste nuvalykite valymo pagrindą, ventiliatorių, varančiuosius ratukus ir krašto aptikimo jutiklius. Tai padeda išvengti roboto išslydimo iš reikiamos padėties jį naudojant.



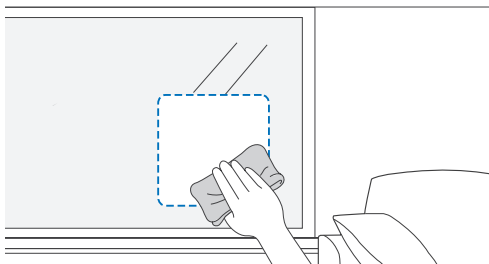
* Valymo skystį purškite 1-2 cm / 0,39-0,78" atstumu nuo valymo pagrindo.


* Rekomenduojama naudoti WINBOT su WINBOT valymo skystį iš ECOVACS. Naudojant vandenį iš čiaupo arba kitus valiklius, galima neigiamai paveikti valymo efektyvumą. Naudojant kitus valymo tirpalus, garantija gali nebegalioti.

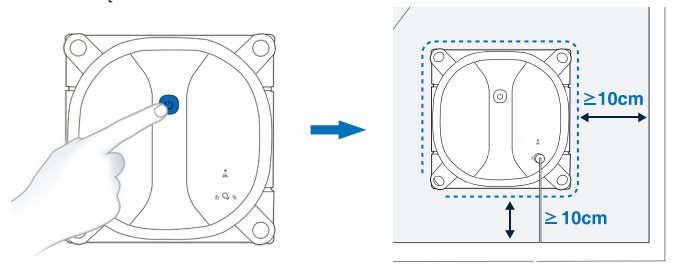
2. WINBOT naudojimas

6 Pradėkite valyti

Jei stiklas pernelyg purvinas, šluoste nuvalykite plotelį, kuriame tvirtinsite apsauginį laikiklį.



Įsitinkinkite, kad jungiklis apatinėje dalyje būtų „I“ padėtyje. („I“= ĮJUNGTA, „O“= IŠJUNGTA) Norėdami įjungti ventiliatorių, paspauskite . Sėkmingai pritvirtinus apsauginį laikiklį, WINBOT pradeda valymo darbą automatiškai.





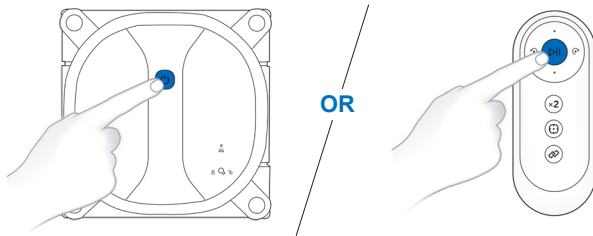
* Valydami stiklą be rėmo, apsauginį laikiklį tvirtinkite 10 cm / 3,94" atstumu nuo krašto.

* Įjungę WINBOT, saugokite, kad į ventiliatorių nepatektų plaukai ir purvas.

2. WINBOT naudojimas

7 Sustabdykite WINBOT



Valymo metu WINBOT galima sustabdyti paspaudus  ant WINBOT arba  nuotolinio valdymo pulte.

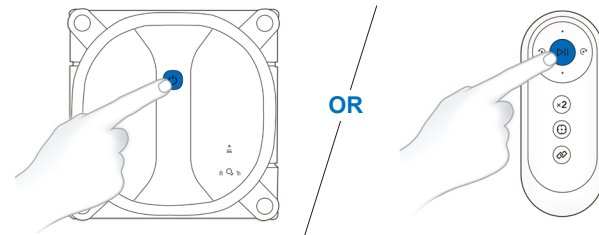


8 Valymo režimai

WINBOT veikia trim valymo režimais: AUTOMATINIO valymo režimu, gilaus valymo režimu ir dėmių valymo režimu. Galite pasirinkti reikalingą valymo režimą.

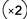
a. AUTOMATINIO valymo režimas

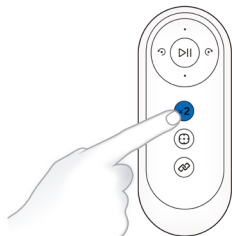
Dažniausiai naudojamas valymo režimas. WINBOT valo paviršių judėdamas pirmyn-atgal. AUTOMATINIO valymo režimą galima įjungti paspaudus  ant WINBOT arba  nuotolinio valdymo pulte.




2. WINBOT naudojimas

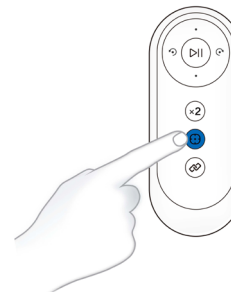
b. Gilaus valymo režimas

Paspauskite  nuotolinio valdymo pulte. Šis valymo režimas naudojamas geresniam valymo rezultatui pasiekti, kadangi WINBOT pakartoja valymo ciklą.



c. Dėmių valymo režimas

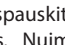
Šį režimą galima naudoti plotui, kuriame labai daug nešvarumų ir dulkių. Norėdami paleisti dėmių valymo režimą, paspauskite  nuotolinio valdymo pulte.

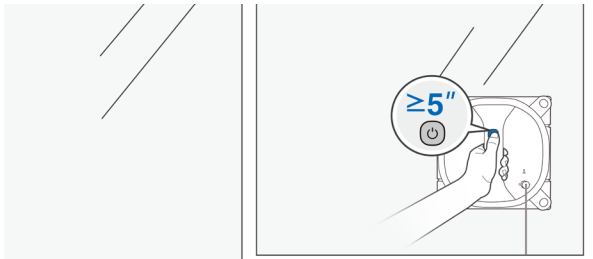


2. WINBOT naudojimas / 2.3 Sustabdykite valymą

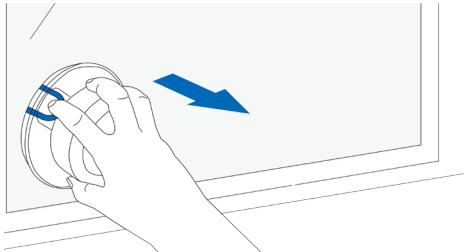
Sustabdykite valymą: Baigęs valymo ciklą, WINBOT grįžta į pradinę vietą ir praneša, kad „Valymas baigtas“ (angl. „Cleaning complete“).

1 Nuimkite WINBOT

Sustabdę WINBOT, paimkite už rankenos, paspauskite  ir palaikykite apie 5 sekundes, kol išsijungs ventiliatorius. Nuimkite WINBOT nuo lango.

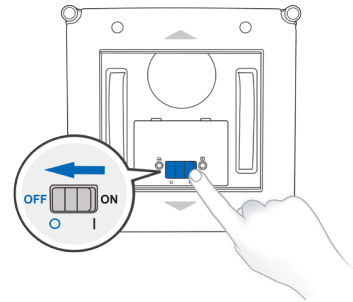


3 Nuimkite apsauginį laikiklį

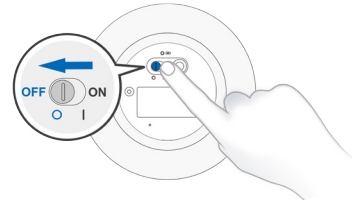


2 Išjunkite WINBOT

Maitinimo jungiklį apatinėje WINBOT dalyje įjunkite į „O“ padėtį. („I“= ĮJUNGTĄ, „O“= IŠJUNGTĄ)



4 Išjunkite apsauginį laikiklį



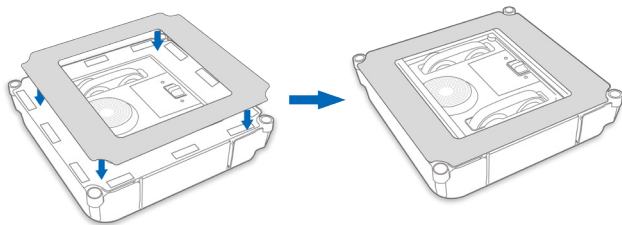
3. Techninė priežiūra

3. Techninė priežiūra

Valymo pagrindas

a. Valymo pagrindo keitimas

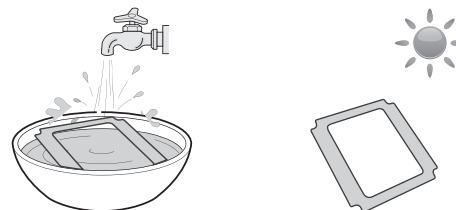
Sustabdykite WINBOT. Nuimkite nešvarų valymo pagrindą ir, tinkamai pakreipę, uždėkite naują.



* Tamsesnė valymo pagrindo pusė į išorę. Įsitikinkite, kad ▲ pažymėtą pusę tvirtintumėte prie WINBOT valymo pagrindo plokštelės su tokiu pačiu ženklu ▲.

b. Valymo pagrindo plovimas

Nuimkite valymo pagrindą nuo WINBOT. Užmerkite valymo pagrindą į drungną vandenį maždaug 2 minutėms, tada minkštu šepetėliu patrinkite palei valymo pagrindo griovelius, kad išvalytumėte nešvarumus. Sulankstykite valymo pagrindą ir švelniai paspauskite nugręžti vandenį, o tada palikite džiūti ant plokščio pagrindo.



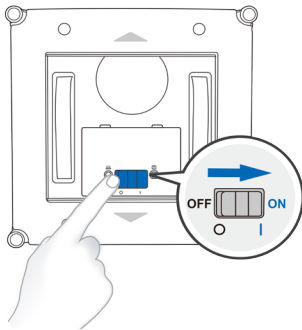
* Nespauskite pagrindo pernelyg stipriai ir nekabinkite džiūti, kadangi jis gali prarasti formą ir nebesugerti nešvarumų.

* NENAUDOKITE drėgno valymo pagrindo ant WINBOT. Tai padeda išvengti roboto iššlydimo iš reikiamos padėties jį naudojant.

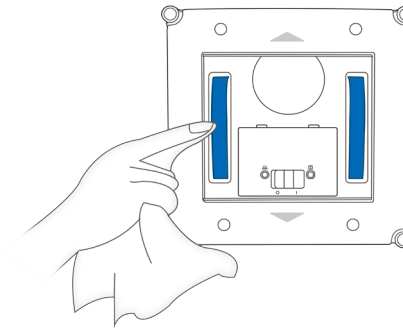
Jei valymo pagrindas nusidėvi arba nebesitvirtina prie tvirtinimo srities, pakeiskite jį nauju, kad užtikrintumėte optimalų valymo našumą.

Varančiųjų ratukų valymas

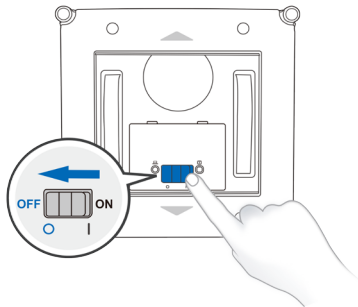
Prieš valydami, įsitikinkite, kad maitinimo jungiklis būtų įjungtas į „I“ padėtį, o ventiliatorius būtų išjungtas.



Apžiūrėkite varančiuosius ratus naudodami krypties valdiklius nuotolinio valdymo pulte. Pamatę nešvarumą, sustabdykite varančiuosius ratus ir nuvalykite šluoste.



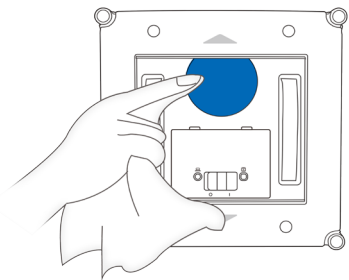
Nuvalę varančiuosius ratus, pritvirtinkite valymo pagrindą ir pradėkite valyti langą arba WINBOT maitinimo jungiklį įjunkite į „O“ padėtį, kad jį išjungtumėte.



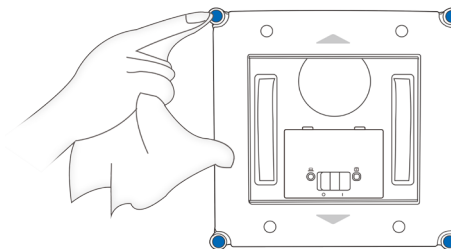
3. Techninė priežiūra

Kitos dalys

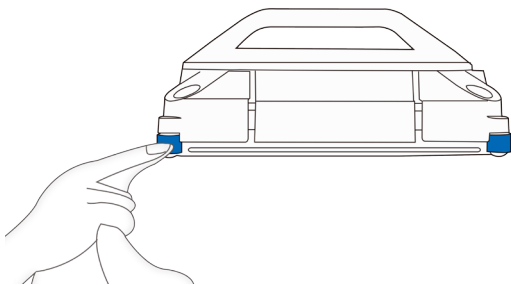
Ventiliatorius: Nuvalykite jį šluoste, kad prisiurbimas veiktų didžiausiu našumu.



Kraščių aptikimo jutikliai: Nuvalykite juos šluoste.



Šoniniai velenėliai: Kad užtikrintumėte jautrumą, šluoste nuvalykite šoninius velenėlius.



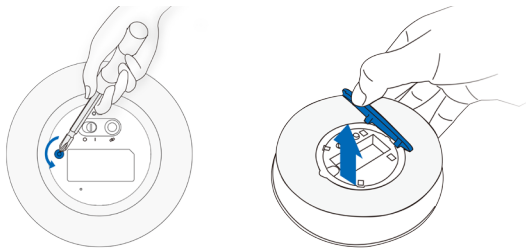
* Kai WINBOT rodo pranešimą apie mažą maitinimo elementų įkrovimo lygį, prieš naudodami ar padėdami WINBOT, prašome įkrauti maitinimo elementus iki galo, kad maitinimo elementų tarnavimo laikas būtų ilgesnis.

* Jei ilgesnį laiką nenaudosite WINBOT, prašome įkrauti maitinimo elementus iki galo ir išjungti įrenginį prieš padėdami. Įkraukite kas 6 mėnesius, kad apsaugotumėte nuo galimo maitinimo elementų sugadinimo.

Apsauginis laikiklis

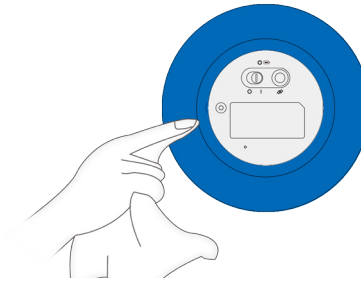
a. Maitinimo elementų įdėjimas

Atsukite maitinimo elementų dangtelį apsauginio laikiklio apačioje, atidarykite maitinimo elementų skyrelį, įstatykite du maitinimo elementus teisingais poliais, uždarykite maitinimo elementų skyrelį ir prisukite varžtelį.



b. Apsauginio laikiklio valymas

Nuvalykite apatinę apsauginio laikiklio dalį šluoste.





* Jei ilgesnį laiką nenaudosite WINBOT, išimkite maitinimo elementus iš apsauginio laikiklio. Jei maitinimo elementai išsilieja, išimkite abu elementus ir išvalykite maitinimo elementų skyrelį.

4. Būsenos indikatoriaus lemputė

WINBOT	WINBOT būsenos indikatoriaus lemputė Paleidimo / Sustabdymo mygtukas	Mirksi MĒLYNA spalva	WINBOT įkrovimo metu indikatorius mirkčioja MĒLYNA spalva, kuri, jam iki galo įsikrovus, užgesta.
		Nedega MĒLYNA lemputė	Tai yra normalu. Pabuvęs sustabdytas, po kurio laiko WINBOT automatiškai persijungia į budėjimo režimą. Norėdami suaktyvinti WINBOT, paspauskite Paleidimo / Sustabdymo mygtuką.
		Dega MĒLYNA spalva	1. WINBOT darbo metu arba jį sustabdžius, tai normalu. 2. Apsauginis laikiklis ruošiamas.
		Mirksi RAUDONA spalva	Žr. skyrelį apie trikdžių nustatymą ir šalinimą.
		Dega RAUDONA spalva	Žemas WINBOT maitinimo elementų įkrovimo lygis. Reikia įkrauti.
	Apsauginio laikiklio būsenos indikatorius	Dega ŽALIA spalva	Apsauginis laikiklis normalios būsenos, WINBOT gali pradėti darbą.
		Mirksi RAUDONA spalva	Apsauginis laikiklis neparuoštas prispausti ant stiklo: 1. Neaptinkamas apsauginio laikiklio signalas. 2. 1. Apsauginio laikiklio kištukas neįkištas į WINBOT. 3. 2. Apsauginis laikiklis nesusietas su WINBOT. 4. 3. Apsauginis laikiklis nepritvirtintas prie stiklo saugiai ir tvirtai.
Dega RAUDONA spalva		Žemas apsauginio laikiklio maitinimo elementų įkrovimo lygis, juos reikia pakeisti.	
Apsauginis laikiklis	Maitinimo elementų indikatorius	Dega ŽALIA spalva	Tai yra normalu. Apsauginio laikiklio maitinimo elementai pakankamai įkrauti.
		Dega RAUDONA spalva	Apsauginio laikiklio elementai išsekę. Pakeiskite elementus, kaip aprašyta 3 skyriuje apie priežiūrą.

Įjungiamas WINBOT skleidžia garsinį signalą, nurodantį, kad baigtas valymo ciklas arba iškilo problema.

5. Trikčių nustatymas ir šalinimas

Nr.	Gedimas	Galimos priežastys	Sprendimai
1	Esant įjungtam apsauginiam laikikliui, WINBOT rodo pranešimą „Prašome įjungti apsauginį laikiklį“ (angl. „Please turn on Safety Pod“).	Apsauginis laikiklis veikia budėjimo režimu.	Iš naujo įjunkite apsauginį laikiklį.
2	Įjungus apsauginį laikiklį, maitinimo elemento indikatorius nesureaguoja.	Apsauginio laikiklio maitinimo elementai išsekę.	Pakeiskite elementus, kaip aprašyta 3 skyriuje apie priežiūrą. Jei problema neišnyks, susisiekite su klientų aptarnavimo tarnyba.
3	Kol WINBOT veikia arba yra sustabdytas, apsauginio laikiklio būsenos indikatorius WINBOT įrenginyje mirkčioja RAUDONA spalva, o WINBOT rodo „Nepakankama prisirišimo galia“ (angl. „Insufficient suction power“).	Apsauginio laikiklio prisirišimo galia mažėja.	Nuimkite apsauginį laikiklį nuo lango, nuvalykite jį švaria šluoste ir vėl pritvirtinkite prie lango, kol apsauginio laikiklio būsenos indikatorius WINBOT įrenginyje švies ŽALIA spalva.
4	Kol WINBOT veikia arba yra sustabdytas, apsauginio laikiklio būsenos indikatorius WINBOT įrenginyje mirkčioja RAUDONA spalva, o WINBOT rodo „Apsauginio laikiklio signalo klaida“ (angl. „Safety pod signal error“).	Apsauginis laikiklis nesusietas su WINBOT arba įvyko susiejimo klaida.	Įjungę WINBOT per 60 sekundžių vienu metu nuspauskite ir laikykite WINBOT PALEIDIMO / SUSTABDYMO mygtuką ir apsauginio laikiklio susiejimo mygtuką, kol apsauginio laikiklio būsenos indikatorius pradės mirkčioti ŽALIA ir RAUDONA spalva, kurios parodo, jog susiejimas sėkmingas.
5	Kol WINBOT veikia arba yra sustabdytas, apsauginio laikiklio būsenos indikatorius WINBOT įrenginyje mirkčioja RAUDONA spalva, o WINBOT rodo „Apsauginis laikiklis netinkamai įkištas“ (angl. „Safety pod not plugged in correctly“).	Apsauginis laikiklio kištukas netinkamai įkištas į WINBOT apsauginio laikiklio lizdą.	Įstatykite apsauginį laikiklį į apsauginio laikiklio lizdą, paspauskite ir pasukite pagal laikrodžio rodyklę, kol tinkamai įsistatys.
6	Neveikia nuotolinio valdymo pultas.	Nuotolinio valdymo pultas nesusietas su WINBOT arba susiejimas buvo panaikintas.	Išjunkite robotą ir įjunkite iš naujo. Per 60 sekundžių vienu metu nuspauskite ir laikykite  ant WINBOT ir  nuotolinio valdymo pulte, kol indikatorius pradės mirkčioti ŽALIA ir RAUDONA spalva, kurios parodo, jog susiejimas sėkmingas.

5. Trikčių nustatymas ir šalinimas

Nr.	Gedimas	Galimos priežastys	Sprendimai
7	WINBOT slysta iš savo padėties arba juda neįprastu būdu ir rodo pranešimą „Aš slystu“ (angl. „I'm slipping“).	Ant lango yra per daug nešvarumų.	<p>A. Patikrinkite, ar valymo pagrindas nėra pernelyg purvinas ar per drėgnas. Jei taip, pakeiskite jį švariui. Tolygiai užpurškite valymo skysčio ant plačiausių valymo pagrindo kraštinių. Kiekvieną kraštą papurškite apie aštuonis kartus ir iš naujo paleiskite WINBOT.</p> <p>B. Nuvalykite varančiuosius ratukus, kaip aprašyta 3 skyriuje apie priežiūrą.</p> <p>C. Jei problema nedingsta, stiklą valykite naudodami krypties valdiklius nuotolinio valdymo pulte.</p> <p>* WINBOT skirtas naudoti įprastų langų priežiūrai atlikti buitinėmis sąlygomis. Gaminys NEKEIČIA sunkaus valymo arba valymo pirmą kartą.</p>
		Ant valymo pagrindo yra per daug nešvarumų.	
		Valymo pagrindas per drėgnas.	
		Nešvarūs varantieji ratukai.	
		Nusidėvėję varantieji ratukai.	Patikrinkite varančiųjų ratukų paviršius. Apžiūrėkite, ar nėra stiprių nusidėvėjimo ženklų, įtrūkimų, ar jie nesulūžę. Jei taip, kreipkitės į klientų aptarnavimo tarnybą.
8	WINBOT nejuda ir rodo pranešimą „Nepakankama prisiurbimo galia“ (angl. „Insufficient suction power“).	Netinkamai uždėtas valymo pagrindas.	Nuimkite nešvarų valymo pagrindą ir, tinkamai pakreipę, uždėkite vėl.
		Stiklas yra įtrūkęs.	Laikykite už apsauginio pasaitėlio ir krypties valdikliais nuotolinio valdymo pulte išveskite WINBOT nuo įtrūkimo ir kliūčių.
		Valymo pagrindui kelią užstoja įtrūkimas ar kliūtys.	
9	WINBOT gali sunkiai judėti arba judėti ratais ir rodyti pranešimą „Įstrigo varantysis ratukas“ (angl. „The driving tread is stuck“).	Įstrigo varantysis ratukas.	Apžiūrėkite, ar ant ratukų nėra dulkių ar nešvarumų. Jei taip, nuvalykite varančiuosius ratukus, kaip aprašyta 3 skyriuje apie priežiūrą. Paleiskite WINBOT iš naujo. Jei problema neišnyks, susisiekite su klientų aptarnavimo tarnyba.

5. Trikčių nustatymas ir šalinimas

Nr.	Gedimas	Galimos priežastys	Sprendimai
10	WINBOT nejuda iš vietos arba juda neįprastu būdu ir rodo pranešimą „Įstrigo buferis“ (angl. „The bumper is stuck“).	Įstrigo buferis. Buferis pažeistas.	Jeį įstrigo buferis, švelniai jį stuktelėkite ir patikrinkite, ar buferis atšoka. Jei taip, iš naujo paleiskite WINBOT. Jei problema neišnyks, susisiekite su klientų aptarnavimo tarnyba.
11	WINBOT nejuda iš vietos arba juda neįprastu būdu ir rodo pranešimą „Aparatinės įrangos klaida“ (angl. „Hardware error“).	Krašų aptikimo jutiklių signalo klaida. Ventiliatoriaus gedimas.	A. Patikrinkite, ar kraštų aptikimo jutiklio neuždengė valymo pagrindas. B. Patikrinkite, ar ant kraštų aptikimo jutiklio nėra nešvarumų. Jei taip, nuvalykite jutiklius. C. Patikrinkite, ar kraštų aptikimo jutikliai nėra pažeisti. Jei taip, kreipkitės į klientų aptarnavimo tarnybą. Patikrinkite, ar ant ventiliatoriaus nėra nešvarumų. Jei taip, išvalykite ventiliatorių, kaip nurodyta 3 skyriuje apie priežiūrą. Jei problema neišnyks, susisiekite su klientų aptarnavimo tarnyba.
12	Pritvirtintas prie stiklo WINBOT sustoja ir rodo pranešimą „Pastatykite mane lango viduryje“ (angl. „Please put me in the middle of the window“).	WINBOT yra per arti stiklo krašto arba kliūčių (lango rankenų).	Naudokite krypties valdiklius nuotolinio valdymo pulte norėdami pajudinti WINBOT iš probleminės srities mažiausiai 10 cm atstumu nuo lango kampų bei kliūčių. Paleiskite WINBOT iš naujo. Arba nuimkite WINBOT nuo lango ir iš naujo pritvirtinkite vietoje mažiausiai 10 cm / 4" atstumu nuo lango kampų bei kliūčių. Paleiskite WINBOT iš naujo.
13	WINBOT įstrigo ir rodo pranešimą „Įstrigau“ (angl. „I'm stuck“). Naudokite krypties valdiklius nuotolinio valdymo pulte. Varantieji ratukai sukasi, bet WINBOT sunkiai juda.	WINBOT įstrigo prie kliūčių.	Įsitikinkite, kad apsauginis laikiklis būtų patikimai ir saugiai pritvirtintas prie stiklo, o apsauginis pasaitėlis pririštas ir užfiksuotas. Laikykite už apsauginio pasaitėlio ir krypties valdikliais nuotolinio valdymo pulte išveskite WINBOT iš vietos, kur įstrigo. Jei problema neišnyks, susisiekite su klientų aptarnavimo tarnyba.

6. Specifikacijos

Modelis	WA50		
Vardinė įvestis	27 V $\overline{=}$, 1,7 A	Vardinė galia	60 W
Maitinimo adapteris	OH-1048A2701700U1-U		
Įvadas	100–240 V ~, 50–60 Hz, 1,5 A	Išvestis	27 V $\overline{=}$, 1,7 A
Nuotolinio valdymo pulto modelis	RC1712		
Nuotolinio valdymo pulto baterijos tipas	AAA	Vardinė įtampa	1,5 V $\overline{=}$
Apsauginio laikiklio modelis	AA1408	Apsauginio laikiklio įvado įtampa	3 V $\overline{=}$
Apsauginio laikiklio akumuliatoriaus tipo ženklėjimas	AAA	Vardinė įtampa	1,5 V $\overline{=}$
Sąnaudos išjungus / budėjimo režimu	Mažiau nei 0,50 W		
Dažnio diapazonai	2402–2483 MHz		

WiFi modulio išvesties galia yra mažesnė nei 100 mW.

Pastaba: techninės ir dizaino specifikacijos gali būti pakeistos dėl nuolatinio gaminių tobulinimo.

Ecovacs Robotics Co., Ltd

No. 18 You Xiang Road, Wuzhong District, Suzhou City,
Jiangsu Province, P.R.China

WA50-EU01-IM2019R00