



WINBOT[™] X

Naudojimo instrukcija

Sveikiname įsigijus savo ECOVACS ROBOTICS WINBOT! Tikimės, kad jis suteiks jums pasitenkinimą daugybę metų. Tikime, kad naujasis robotas padės palaikyti jūsų namus švarius ir leis jums daugiau laiko skirti kitiems dalykams.

Gyvenkite išmaniai. Mėgaukitės gyvenimu.

Jei susidursite su situacijomis, kurios nebuvo tinkamai aptartos šioje naudojimo instrukcijoje, susisiekite su mūsų klientų aptarnavimo centru, kuriame technikas galės išspręsti konkrečią problemą arba atsakyti į klausimą.

Norėdami daugiau informacijos, apsilankykite ECOVACS ROBOTICS oficialioje internetinėje svetainėje: www.ecovacs.com
Įmonė pasilieka teisę atlikti šio gaminio technologinių ir (arba) dizaino pakeitimų dėl nuolatinio tobulinimo.

Dėkojame, kad pasirinkote WINBOT!

Turinys

1. Svarbūs saugos nurodymai	4
2. Pakuotės turinys ir techninės specifikacijos.....	6
3. WINBOT naudojimas	10
4. Techninė priežiūra	19
5. Būsenos indikatoriaus lemputė ir garsai	24
6. Trikčių nustatymas ir šalinimas	25

1. Svarbūs saugos nurodymai

SAUGOS NURODYMAI

Naudojant elektrinį prietaisą, būtina laikytis pagrindinių atsargumo priemonių, tokių kaip:

PRIEŠ NAUDODAMI PRIETAISĄ, PERSKAITYKITE VISUS NURODYMUS

NEIŠMESKITE ŠIŲ NURODYMŲ

1. Šiuo prietaisu gali naudotis asmenys, kurių fiziniai, jutimo ar protiniai gebėjimai yra riboti, arba neturintys pakankamai patirties bei žinių, jei jie prižiūrimi arba išmokomi saugiai naudotis prietaisu ir supažindinami su galimais pavojais. Vaikams draudžiama žaisti su prietaisu.
2. Prietaiso nenaudokite labai karštoje, šaltoje ar drėgnoje aplinkoje (žemesnėje nei 0 °C / 32 °F, aukštesnėje nei 40 °C / 104 °F temperatūroje ar kur drėgmė viršija 65 %). Prietaisą galima naudoti valyti langams iš lauko, jei jis tinkamai pririštas prie sauginio laikiklio, nepučia stiprus vėjas ir kai nėra kritulių.
3. Naudodami prietaisą, nepalikite jo be priežiūros.
4. Skirtas naudoti TIK buitinėmis sąlygomis. Nenaudokite prietaiso komercinėje ar pramoninėje aplinkoje.
5. Nenaudokite prietaiso ant įtrūkusio stiklo arba ant stiklo su prikljuotais lipdukais ar ant jo esančiais iškiliais taškais.
6. Prietaisą naudokite tik taip, kaip nurodoma naudojimo instrukcijoje. Naudokite tik gamintojo rekomenduojamus ar jo paties parduodamus priedus. Naudokite tik gamintojo pateiktą įkraunamą elementą ir maitinimo adapterį.
7. Patikrinkite, kad elektros tinklo įtampa atitiktų nurodytą ant maitinimo šaltinio.
8. Prietaiso nenaudokite valyti langams, kurių rėmelis plonesnis nei 5 mm.
9. Nenaudokite prietaiso valyti šlapiems ar riebaluotiems langams.
10. Prietaisą laikykite atokiau nuo šilumos šaltinių ir degių medžiagų.
11. Nenaudokite prietaiso, jei jis tvirtai neprisitvirtina prie stiklo arba turi aiškių pažeidimo žymių.
12. Kad sumažintumėte elektros smūgio riziką, nenaudokite prietaiso vandenyje ar jokiuose kituose skysčiuose. Nestatykite ir nelaikykite prietaiso tokiose vietose, nuo kurių jis gali nukristi ar būti nutemptas į vonią ar kriauklę.
13. Maitinimo laido kištuko arba prietaiso nelieskite šlapiomis rankomis.
14. Neįkraukite prietaiso ypač karštoje ar šaltoje aplinkoje, kadangi tai gali paveikti elemento veikimo trukmę.
15. Įkraudami prietaisą, nestatykite jo ant kitų elektrinių prietaisų ir laikykite jį atokiau nuo ugnies bei skysčių.
16. Stenkitės nepažeisti maitinimo laido. Prietaiso netempkite ir neneškite už maitinimo laido, nenaudokite jo kaip rankenos ar nedėkite ant maitinimo laido sunkių daiktų. Maitinimo laidą laikykite atokiau nuo karštų paviršių.
17. Nenaudokite su pažeistu maitinimo laidu ar kištukiniu lizdu. Jei prietaisas tinkamai neveikia, buvo numestas, pažeistas ar sušlapo, nenaudokite jo. Remontą turi atlikti gamintojas arba techninės priežiūros atstovas, kad išvengtumėte pavojaus.
18. Jei maitinimo laidas pažeistas, jį privalo pakeisti gamintojas arba techninės priežiūros atstovas, kad išvengtumėte pavojaus.
19. Prieš valydami prietaisą ar atlikdami priežiūros darbus, ištraukite maitinimo laido šakutę iš kištukinio lizdo.
20. Ištraukdami maitinimo šaltinį iš kištukinio lizdo, netraukite už laido.
21. Akumuliatorių turi pakeisti gamintojas arba techninės priežiūros atstovas, kad išvengtumėte pavojaus.
22. Prieš išmetant prietaisą, akumuliatorius turi būti išimtas ir išmes-

1. Svarbūs saugos nurodymai

- tas pagal galiojančius vietos įstatymus ir reglamentus.
23. Prieš išimant akumuliatorių, prietaisas turi būti išjungtas iš maitinimo tinklo.
 24. Panaudotus akumuliatorius išmeskite pagal galiojančius vietos įstatymus ir reglamentus.
 25. Nedeginkite prietaiso, net jei jis smarkiai pažeistas. Ugnies veikiamas akumuliatorius gali sprogti.
 26. Prietaisą būtina naudoti pagal šioje Naudojimo instrukcijoje pateikiamus nurodymus. Gamintojas neatsako už jokių nuostolių ar susižeidimų, kilusių dėl netinkamo naudojimo.
 27. Įjungtą arba atvėstantį prietaisą laikykite vaikams nepasiekiamoje vietoje.
 28. ĮSPĖJIMAS: Norėdami įkrauti akumuliatorių, naudokite tik prijungiamą įkrovimo įrenginį OH-1048A2701700U1-U, esantį prietaiso komplekte.

- Neįkraunamų maitinimo elementų negalima įkrauti.
- Prieš įkraunant įkraunamus maitinimo elementus, reikia išimti juos iš prietaiso.
- Negalima kartu naudoti skirtingų tipų maitinimo elementų arba naujų maitinimo elementų su senais.
- Maitinimo elementus reikia įstatyti atsižvelgiant į tinkamą poliškumą.
- Išsekę maitinimo elementai turi būti išimami iš prietaiso ir tinkamai šalinami.
- Jei prietaisas ilgesnį laiką nebus naudojamas, reikia išimti maitinimo elementus.
- Negalima sukelti trumpojo maitinimo kontaktų jungimo.

Taikytina ES šalis



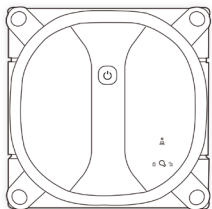
Tinkamas gaminio utilizavimas

Šis ženklas reiškia, kad šio gaminio negalima išmesti su buitinėmis atliekomis ES šalyse. Kad išvengtumėte galimos žalos aplinkai ar žmonių sveikatai dėl nekontroliuojamo šiukšlių utilizavimo, rūšiuokite šiukšles antriniam medžiagų panaudojimui. Norėdami utilizuoti panaudotą prietaisą, naudokite grąžinimo ir surinkimo sistemas arba susisiekite su pardavėju, iš kurio jį įsigijote. Jie gali saugiai perdirbti produktą.

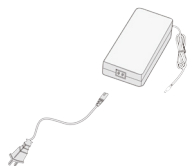
	II klasė
	Nuo trumpojo jungimo apsaugantis izoliuojantis transformatorius
	Perjungimo režimo maitinimo tiekimas
	Skirta naudoti tik viduje

2. Pakuotės turinys ir techninės specifikacijos

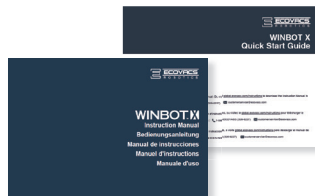
2.1 Pakuotės turinys



WINBOT



Maitinimo adapteris



Instrukcijų vadovas + trumpasis paleidimo vadovas



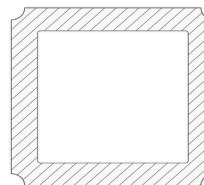
Apsauginis laikiklis su baterijomis įdėtos



Nuotolinio valdymo pultas su baterijomis



WINBOT valymo tirpalas



Valymo pagrindas x4



Šluostė

Pastaba: Paveikslėliai ir iliustracijos pateikiami tik kaip pavyzdžiai, o tikroji gaminio išvaizda gali skirtis. Gaminio dizainas ir specifikacijos gali būti keičiami be įspėjimo.

2. Pakuotės turinys ir techninės specifikacijos

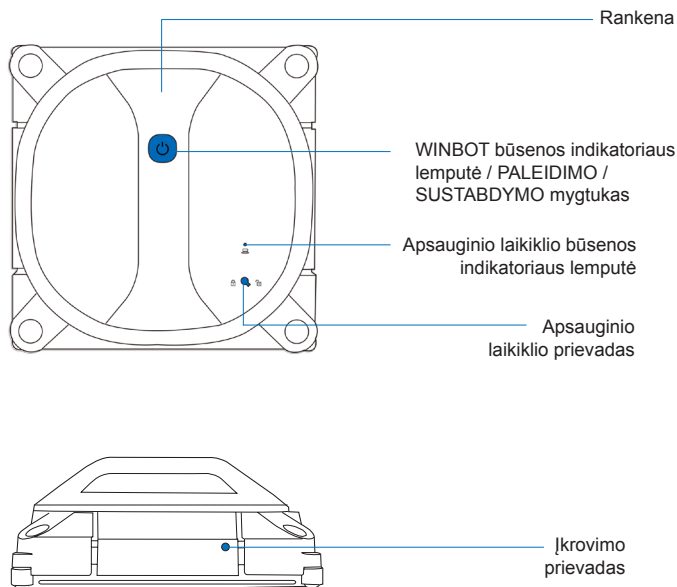
2.2 Specifikacijos

Modelis	WA30		
Darbinė įtampa	22,2 V NS	Vardinė galia	60 W
Maitinimo adapteris	OH-1048A2701700U1-U		
Įvadas	100–240 V NS, 50/60 Hz, 1,5 A	Išvestis	27 V NS, 1,7 A
Nuotolinio valdymo pulto baterijos tipas	AAA	Vardinė įtampa	1,5 V NS
Apsauginio laikiklio modelis	AA1408	Apsauginio laikiklio įvado įtampa	3 V NS
Apsauginio laikiklio akumulatoriaus tipo ženklėjimas	AAA	Vardinė įtampa	1,5 V NS

Pastaba: Techninės ir dizaino specifikacijos gali būti pakeistos nuolatinio gaminio tobulinimo metu.

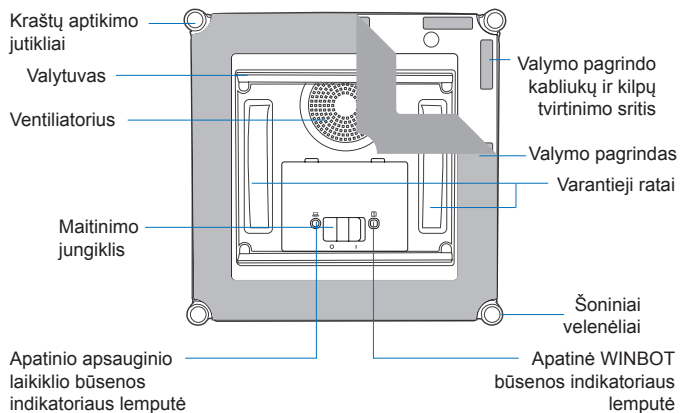
2.3 Gaminio schema

WINBOT

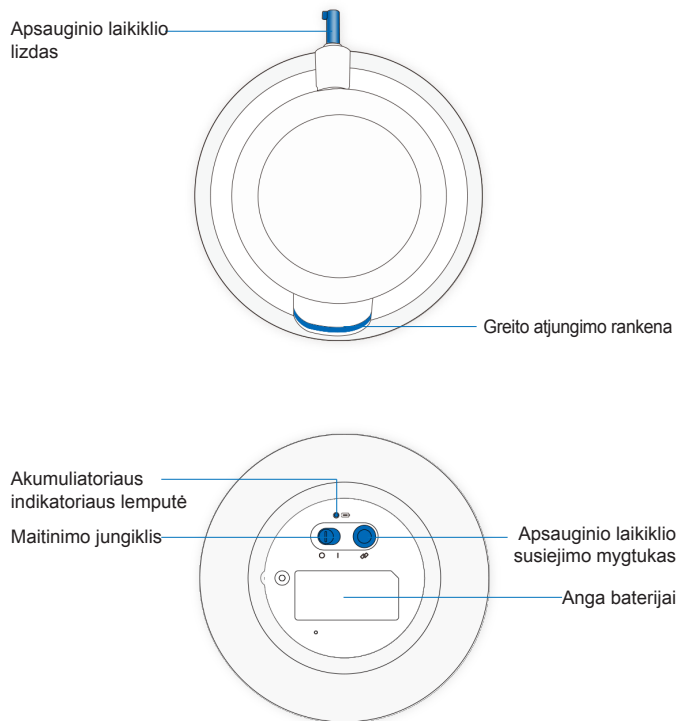


2. Pakuotės turinys ir techninės specifikacijos

WINBOT



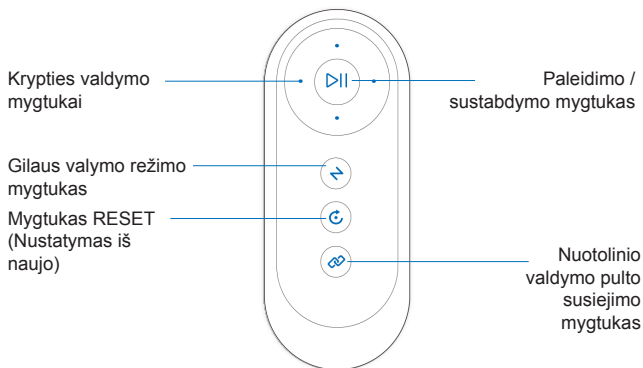
Apsauginis laikiklis



Pastaba: Apsauginis laikiklis yra su įdėtomis baterijomis.

2. Pakuotės turinys ir techninės specifikacijos

Nuotolinio valdymo pultas



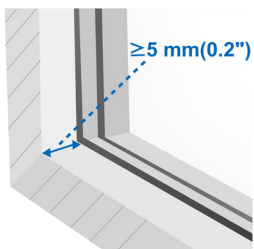
Mygtukas	Kaip naudotis
Krypties valdymo mygtukai	Paspauskite norėdami valdyti kryptis, kuriomis WINBOT juda.
Paleidimo / sustabdymo mygtukas	Paspauskite paleisti / sustabdyti WINBOT.
Gilaus valymo režimo mygtukas	Naudojamas valyti langus N ir Z šablonais, užtikrinant geresnį valymo efektyvumą. Jei WINBOT veikia AUTOMATINIŲ valymo režimu, prieš naudodami šią funkciją jį pristabdykite.
Mygtukas RESET (Nustatymas iš naujo)	<ol style="list-style-type: none"> 1. Paspauskite mygtuką RESET (Nustatymas iš naujo), kad išlaikytumėte WINBOT valdymą jam prikibus; 2. Norėdami įeiti į rankinį režimą ir išlaikyti WINBOT kontrolę, paspauskite mygtuką RESET (Nustatymas iš naujo) vieną kartą, tada paspauskite mygtuką RESET (Nustatymas iš naujo) (žr. 6 skyrių „Trikių diagnostika“, kur rasite išsamios informacijos).
Nuotolinio valdymo pulto susiejimo mygtukas	Naudojamas susieti nuotolinio valdymo pultą su WINBOT (susiejimas numatytai nustatytas).

Pastaba: Norėdami pakeisti nuotolinio valdymo pulto baterijas, atitraukite nuotolinio valdymo pulto baterijų skyriaus dangtelį, įkiškite baterijas pagal poliškumą ir atgal užstumkite dangtelį, įsitikindami, kad užsifiksuoja.

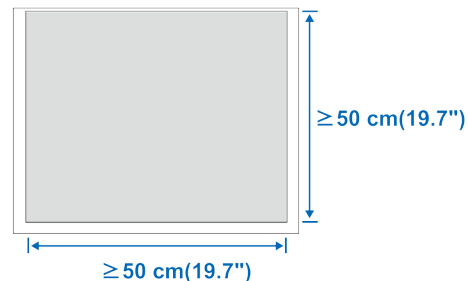
3. WINBOT naudojimas

3.1 Pastabos prieš valymą

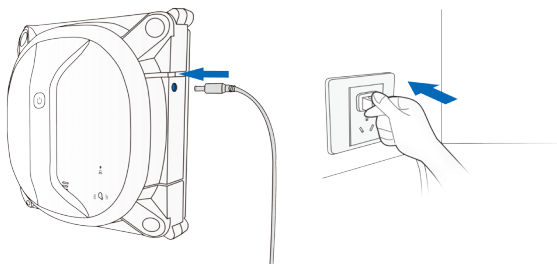
Žr. lango gamintojo priežiūros ir valymo instrukcijas prieš naudodami WINBOT ant nelygaus paviršiaus lango, pavyzdžiui, šiurkštaus, tekstūruoto, raštuoto arba padengto. ECOVACS negali būti laikoma atsakinga už žalą dėl netinkamo naudojimo ant šių paviršių.



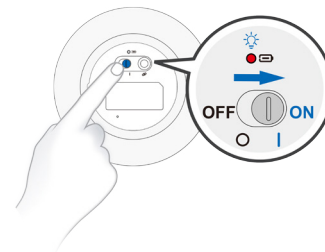
WINBOT nenaudokite valyti langams, kurių rėmelis siauresnis nei 5 mm.



WINBOT galima valyti langus su rėmu arba be rėmo, didesnius nei 50 cm x 50 cm

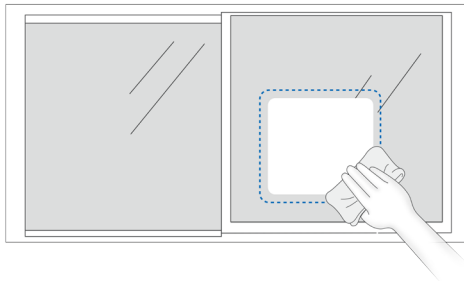


Jei WINBOT būsenos indikatorius lemputė ima mirksėti RAUDONAI, įkraukite WINBOT.

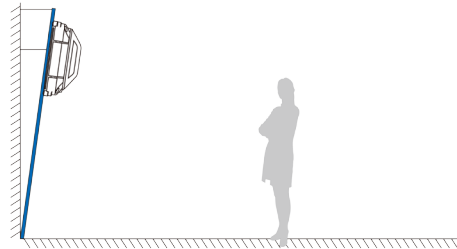


Jei apsauginio laikiklio baterijos indikatorius lemputė ima mirksėti RAUDONAI, baterijos energija gali būti išsekusi, ir apsauginis laikiklis nebegali dirbti. Pakeiskite bateriją.

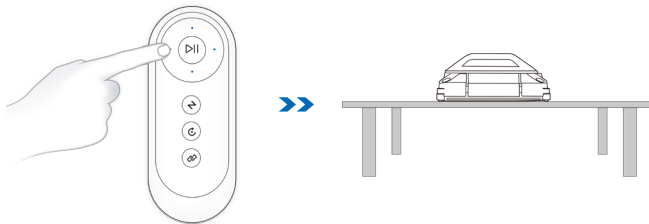
3. WINBOT naudojimas



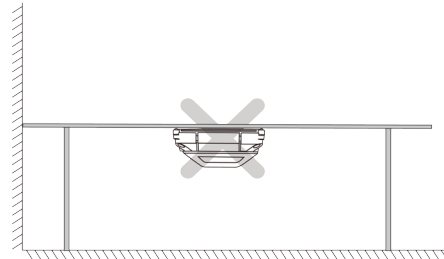
Jei langas padengtas nešvarumais, nuvalykite mažą stiklo sritį ir tik po to joje naudokite apsauginį laikiklį ir WINBOT.



WINBOT gali valyti kampu sumontuotą stiklą, bet gali įprastai neveikti. Tokiu atveju šalia turi stovėti žmogus, kad iškilus problemai pagelbėtų.



WINBOT gali valyti horizontaliai sumontuotą langą, bet tik naudojant krypties valdymo mygtukus ant nuotolinio valdymo pulto. Laikykite apsauginį laikiklį gerai pritvirtintą prie stiklo.

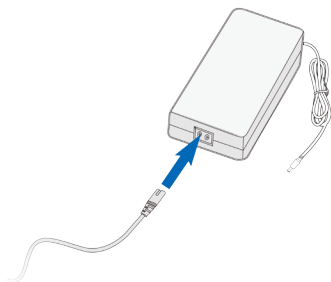


Nelaikykite WINBOT apversto.

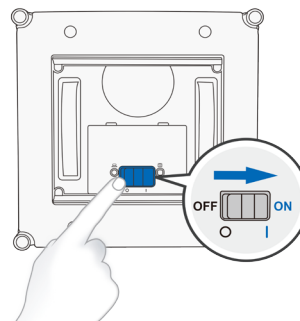
3. WINBOT naudojimas

3.2 WINBOT naudojimas

1 Surinkite maitinimo adapterį

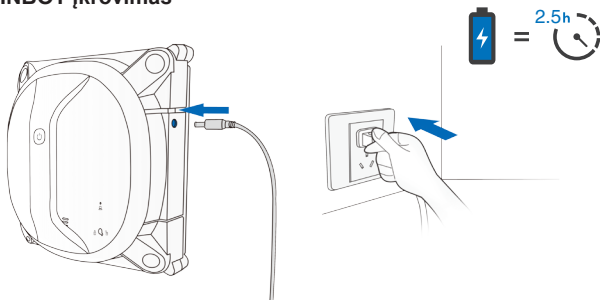


2 Įjunkite WINBOT



Pastaba: Laikykite objektus atokiau nuo WINBOT ventiliatoriaus, kad jis neušikimštų.

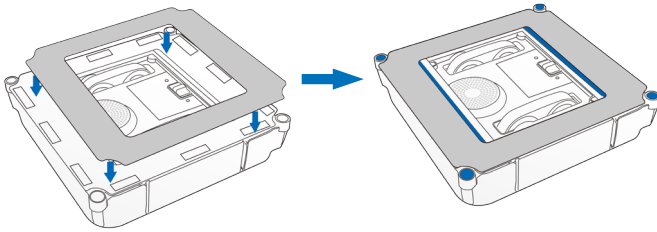
3 WINBOT įkrovimas



Pastaba: Kai WINBOT kraunamas, WINBOT būsenos indikatorius lemputė mirksi MĖLYNAI. Kai WINBOT pilnai įkraunamas, WINBOT būsenos indikatorius lemputė užsidega MĖLYNAI, o po kurio laiko užgesa.

3. WINBOT naudojimas

4 Pritvirtinkite valymo pagrindą (iš anksto sumontuotas)



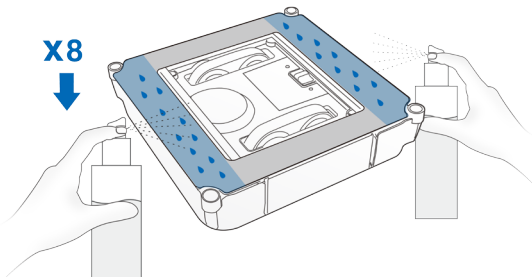
Pastaba: Įsitinkite, kad baltoji valymo pagrindo pusė prisitvirtina prie tvirtinimo srities.

Valymo pagrindas nėra taisyklingas keturkampis, įsitinkite, kad jis neuždengtų valytuvo arba krašto aptikimo jutiklių.

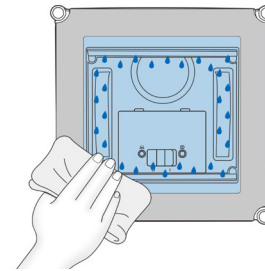
5 Purškiamas valymo tirpalas

Rekomenduojama naudoti WINBOT su WINBOT valymo tirpalu iš ECOVACS. Naudojant vandenį iš čiaupo arba kitus valiklius, galima neigiamai paveikti valymo efektyvumą. Naudojant kitus valymo tirpalus, garantija gali nebegalioti.

1
Veiksmas



2
Veiksmas



Pastaba: Neužpurškite per daug tirpalo, kadangi dėl to varantieji ratai gali nuslysti.

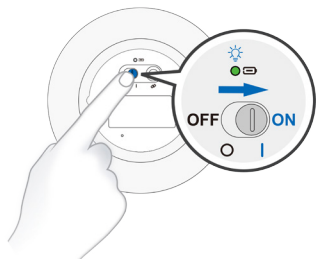
Pastaba: Užpurškę NEPAMIRŠKITE nušluostyti WINBOT apačios saus šluoste.

3. WINBOT naudojimas

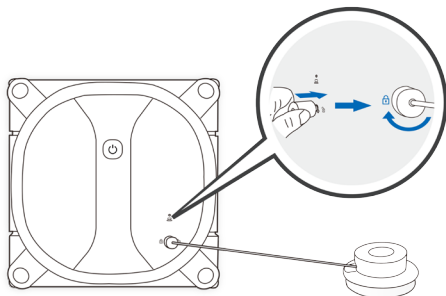
Perspėjimas: Jei WINBOT valote langus, būtina naudoti apsauginį laikiklį, kad WINBOT naudotumėte saugiai.

6 Paruoškite apsauginį laikiklį

1
Veiksmas



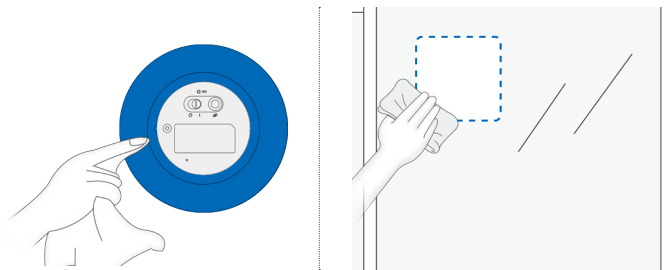
2
Veiksmas



7 Pradėkite valyti

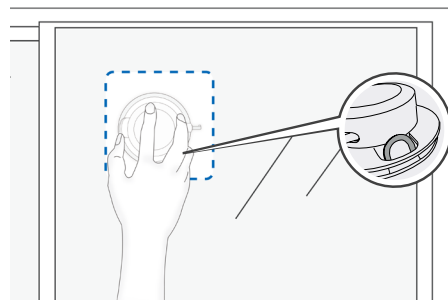
1
Veiksmas


Nepamirškite nuvalyti apsauginio laikiklio apačios pateikta šluoste. Tą stiklo vietą, kur tvirtinsite apsauginį laikiklį, nuvalykite sausa šluoste.



2
Veiksmas

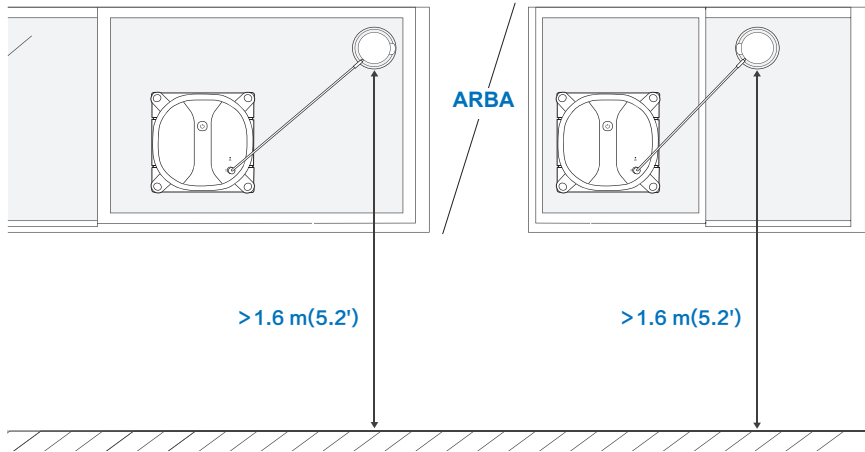
Tvirtai prispauskite apsauginį laikiklį prie stiklo, kol apsauginio laikiklio būsenos indikatorius užsidegęs ŽALIAI.



Pastaba: Pasukite kištuką pagal laikrodžio rodyklę link , kol užsifiksuos.

3. WINBOT naudojimas

Veiksmas Jei langas yra 1 m pločio arba siauresnis, apsauginį laikiklį dėkite viršutiniame lango kampe arba šalia lango. Pasirūpinkite, kad apsauginis laikiklis būtų pritvirtintas bent jau 1,6 m aukštyje nuo žemės.

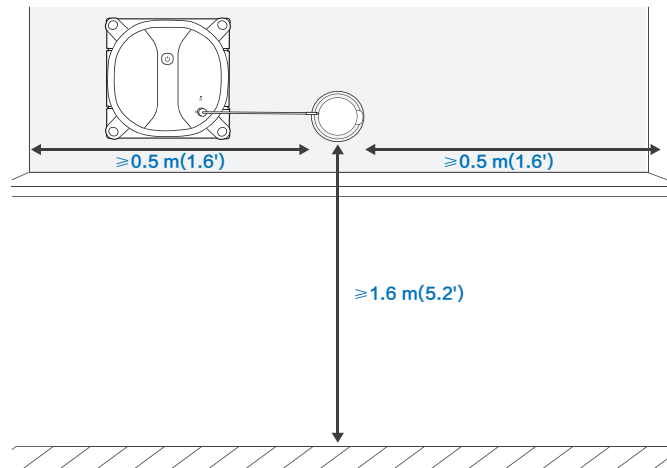


Pastaba: Ventilatorius nepasileis, kol apsauginis laikiklis nebus tvirtai prispaustas prie stiklo. Saugokite, kad į ventilatorius neįkliūtų plaukai ir nepatektų purvo. Apsauginio laikiklio laido ilgis yra 2,5 m.

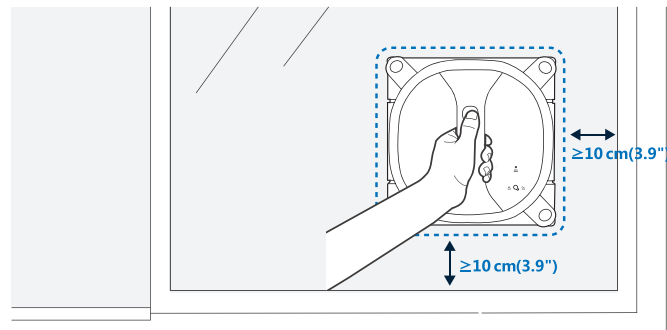
Perspėjimas: Nepriklausomai nuo to, ar WINBOT naudojamas valyti lango vidinę ar išorinę pusę, VISADA TVIRTAI prispauskite apsauginį laikiklį VIDINĖJE lango pusėje.

3. WINBOT naudojimas

4 Jei langas yra platesnis nei 1 m, apsauginį laikiklį dėkite lango vidurinėje dalyje. Pasirūpinkite, kad jis būtų 1,6 m virš žemės.



5 WINBOT sėkmingai pritvirtintas prie lango, kai WINBOT būsenos indikatorius lemputė nuolat šviečia MĒLYNA spalva ir pyksi.



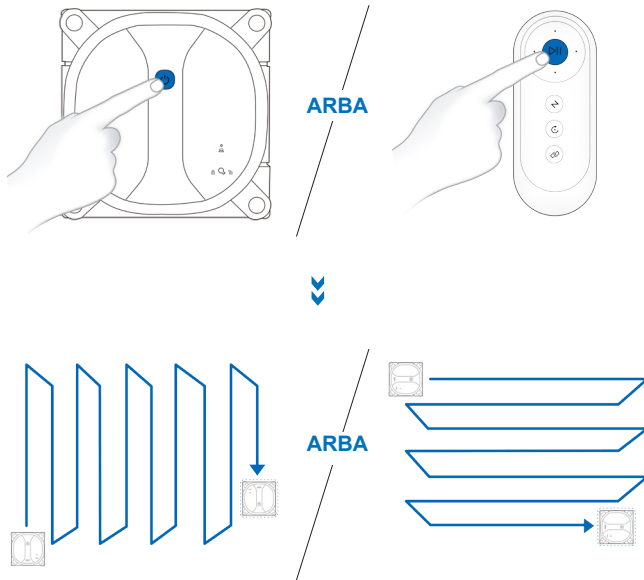
Pastaba: Įsitinkinkite, kad tarp lango ir bet kokių kliūčių, pavyzdžiui, užuolaidų arba baldų, yra 15 cm tarpas.

3. WINBOT naudojimas

Veiksmas

Automatinio valymo režimas

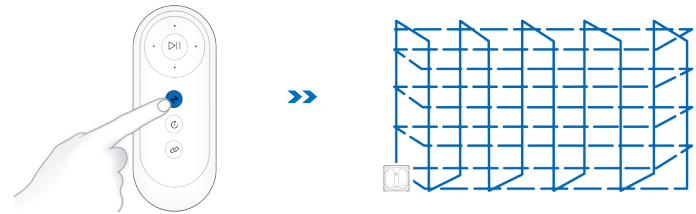
Tai dažniausiai naudojamas režimas, tinkantis valyti įprastiniams valymo darbams.



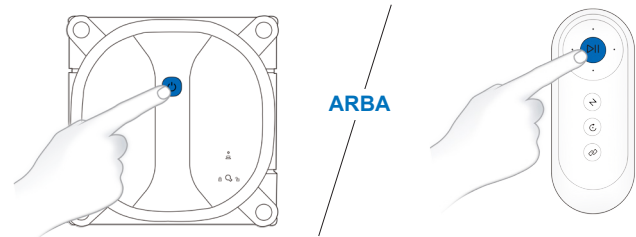
Pastaba: Priklausomai nuo lango formos, WINBOT automatiškai pasirenka tinkamą valymo maršrutą N arba Z šablono valymo režimu.

Gilias valymo režimas

Šį režimą galim naudoti geresniam valymo efektyvumui, kadangi WINBOT valo N ir Z šablonais.



8 Sustabdykite WINBOT

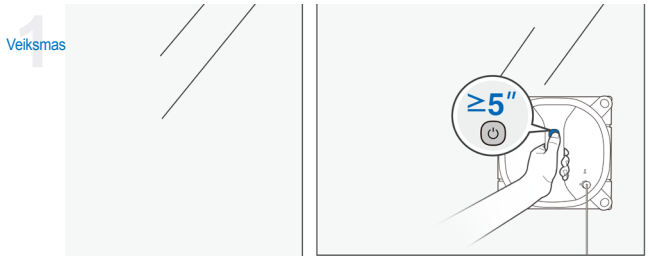


Pastaba: Nuotolinio valdymo pulto krypties valdymo mygtukų negalima naudoti nepristabdžius WINBOT.

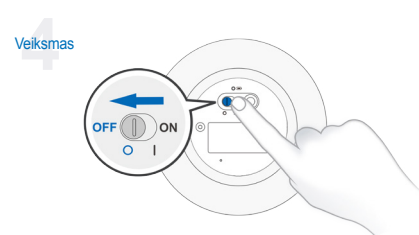
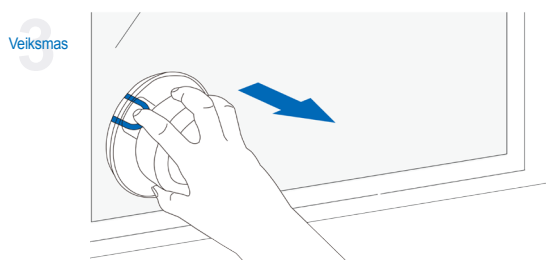
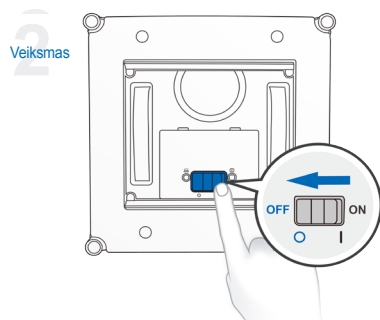
3. WINBOT naudojimas

9 Sustabdymas (baigiamasis valymas)

Kai WINBOT baigia savo valymo ciklą, grįžta į pradinę vietą, kur pradėjo darbą, ir sugroja melodiją.



Pastaba: Sausa šluoste nušluostykite bet kokias žymes, kuris rodomas paliko ant stiklo. Jei valymo metu norite WINBOT, pirma vieną kartą paspauskite PALEIDIMO / PRISTABDYMO mygtuką, kad pristabdytumėte WINBOT, o tada TVIRTAI laikykite WINBOT, kartu spausdami ir laikydami 5 sekundes nuspaudę šį mygtuką, kad WINBOT nuimtumėte.

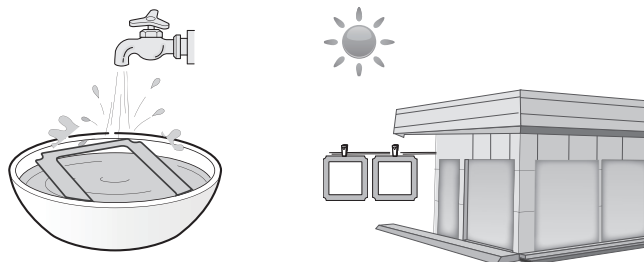


Pastaba: jei WINBOT sugenda ir WINBOT būsenos indikatoriaus lemputė mirksi RAUDONA spalva, jį galima nustatyti iš naujo paspaudus ant nuotolinio valdymo pulto esantį mygtuką RESET (Nustatymas iš naujo). Žr. 6 skyrių. „Trikčių diagnostika“, kur rasite išsamios informacijos.

4. Techninė priežiūra

Prieš atlikdami WINBOT valymą ir techninę priežiūrą, WINBOT IŠJUNKITE ir atjunkite nuo maitinimo adapterio.

4.1. Valymo pagrindas



Pastaba:

Plaukite švelniu plovikliu.

Nenaudokite drėgno valymo pagrindo ant WINBOT, priešingu atveju jis nuslys nuo lango.

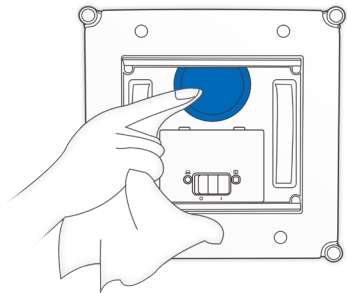
Reguliariai plaudami valymo pagrindą, pailginsite jo naudojimo trukmę.

Jei valymo pagrindas nusidėvi arba nebesitvirtina prie tvirtinimo srities, pakeiskite jį nauju, kad užtikrintumėte optimalų valymo našumą.

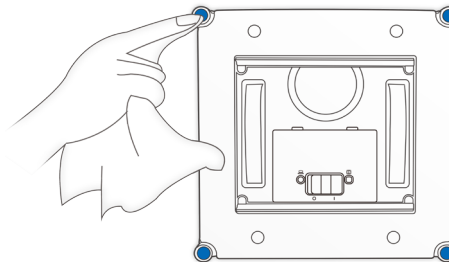
4. Techninė priežiūra

4.2 Ventilatorius, šoniniai velenėliai, krašto aptikimo jutikliai ir valytuvai

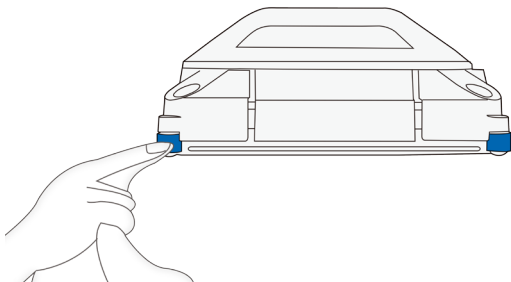
Ventilatorius



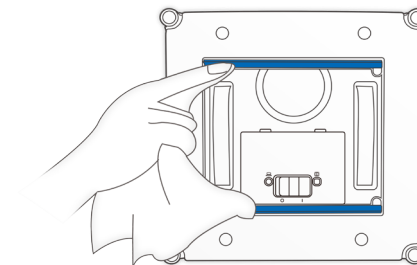
Kraščių aptikimo jutikliai



Šoniniai velenėliai

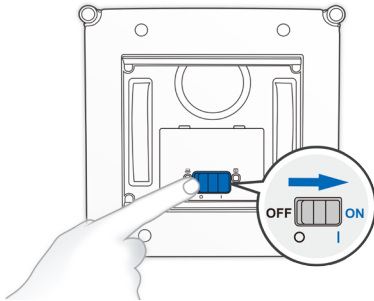


Valytuvai

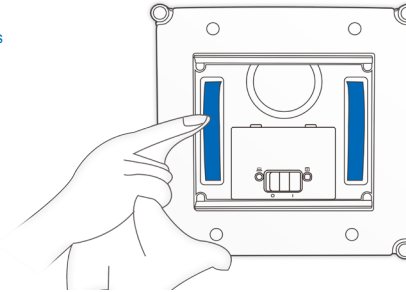


4.3 Varantieji ratai

Veiksmas

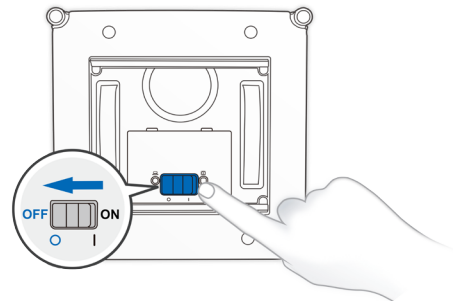


Veiksmas



Veiksmas

Apžiūrėkite varančiuosius ratus naudodami krypties valdymo mygtukus ant nuotolinio valdymo pulto. Jei ant varančiųjų ratų pastebite purvo, sustabdykite juos.

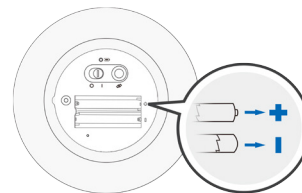
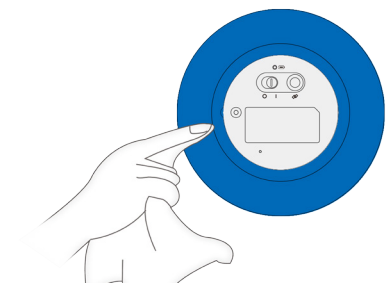


4. Techninė priežiūra

4.4 Apsauginis laikiklis

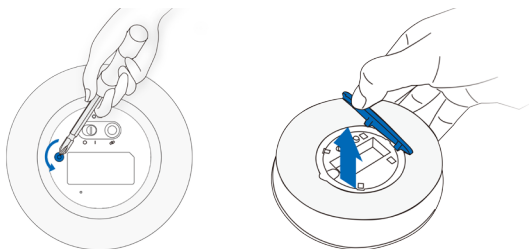
Išvalykite apsauginį laikiklį

2
Veiksmas

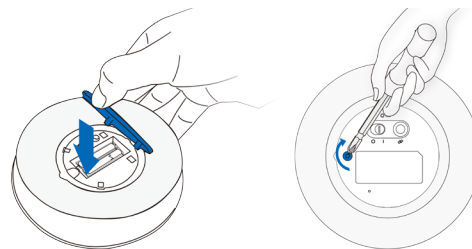


Pakeiskite elementus apsauginiame laikiklyje (jei reikia)

1
Veiksmas



3
Veiksmas



Pastaba: Išimkite apsauginio laikiklio elementą, jei robotas nebus naudojamas ilgiau. Atsiradus elemento nuotėkiui, išimkite bateriją ir išmeskite laikydamiesi vietos įstatymų ir reglamentų.

4. Techninė priežiūra

4.5 Reguliari priežiūra

Kad WINBOT veiktų sklandžiai, atlikite techninę priežiūrą ir keitimą pagal šiuos dažnius.

Roboto dalis	Techninės priežiūros dažnumas	Keitimo dažnumas
Valymo pagrindas	Kiekvieną kartą po panaudojimo	Kas 40 plovimų
Ventiliatorius	Kiekvieną kartą po panaudojimo	/
Šoniniai velenėliai		
Kraščių aptikimo jutikliai		
Valytuvai		
Varantieji ratai		

Pastaba: ECOVACS gamina įvairias atsargines ir tvirtinimo detales. Kreipkitės į klientų aptarnavimo tarnybą norėdami daugiau informacijos apie atsargines detales.

5. Būsenos indikatoriaus lemputė ir garsai

WINBOT skleidžia įspėjimus, kai susiduria su problemomis. Kai girdite įspėjimus, patikrinkite toliau pateiktą būsenos indikatoriaus lemputės sąrašą, kad rastumėte sprendimų.

	Indikatorius	Būseną	Apibūdinimas
WINBOT	WINBOT būsenos indikatoriaus lemputė	Mirksi MĖLYNA spalva	1. WINBOT įsikrauna. 2. WINBOT buvo susietas su apsauginiu laikikliu ir yra paruoštas naudoti ant stiklo.
		Nuolatinė MĖLYNA spalva	1. WINBOT sėkmingai prisitvirtino prie lango ir yra pasiruošęs valyti. 2. Apsauginis laikiklis ruošiamas.
		Mirksi RAUDONA spalva	Roboto akumulatorius išseko. Įkraukite WINBOT, kaip aprašyta 3.2 skyriuje.
		Nuolatinė RAUDONA spalva	Žr. 6 skyrių. „Trikčių diagnostika“, kur rasite išsamios informacijos.
	Apsauginio laikiklio būsenos indikatoriaus lemputė	Mirksi ŽALIA spalva	Apsauginis laikiklis neparuoštas prispausti ant stiklo: 1. Apsauginio laikiklio kištukas neįkištas į WINBOT. 2. Apsauginis laikiklis nesuporuotas su WINBOT. 3. Apsauginis laikiklis nepritvirtintas prie stiklo saugiai. 4. Apsauginis laikiklis poruojamas su WINBOT.
		Nuolatinė ŽALIA spalva	Apsauginis laikiklis veikia įprastai. WINBOT gali pradėti dirbti.
		Mirksi RAUDONA spalva	Apsauginio laikiklio elementas išsekęs. Pakeiskite elementą, kaip aprašyta 4.4 skyriuje.
Nuolatinė RAUDONA spalva		Žr. 6 skyrių. „Trikčių diagnostika“, kur rasite išsamios informacijos.	
Apsauginis laikiklis	Akumulatoriaus indikatoriaus lemputė	Mirksi RAUDONA spalva	Apsauginio laikiklio elementas išsekęs. Pakeiskite elementą, kaip aprašyta 4.4 skyriuje.
		Nuolatinė ŽALIA spalva	Apsauginio laikiklio elementas pakankamai įkrautas.

6. Trikčių nustatymas ir šalinimas

Nr.	Gedimas	Galimos priežastys	Sprendimai
1	Apsauginio laikiklio būsenos indikatorius lemputė nuolat šviečia RAUDONA spalva	Apsauginis laikiklis nėra suporuotas su WINBOT (WINBOT pristatomas iš gamyklos, suporuotas su savo apsauginiu laikikliu. Jei apsauginis laikiklis atsiejamas arba pakeičiamas, jį galima susieti iš naujo.)	Per pirmąsias 5 WINBOT įjungimo sekundes, paspauskite ir palaikykite paleidimo / sustabdymo mygtuką ant WINBOT ir susiejimo mygtuką ant apsauginio laikiklio. Susiejimas baigtas, kai apsauginio laikiklio būsenos indikatorius lemputė mirksi RAUDONA ir ŽALIA spalvomis bei pypsi.
		Apsauginis laikiklio siurbimo funkcija sumažėja.	A. Paspauskite apsauginį laikiklį tvirtai, kad pamatytumėte, ar apsauginio laikiklio būsenos indikatorius lemputė nuolat šviečia ŽALIA spalva per 5 sek. B. Nuimkite apsauginį laikiklį nuo lango ir naudokite šluostę, kad jį nuvalytumėte, tuomet kartokite A sprendimą.
		Apsauginis laikiklis yra miego režime.	Išjunkite apsauginį laikiklį, tuomet vėl įjunkite.
		Apsauginis laikiklio kištukas neprijungtas prie WINBOT apsauginio laikiklio prievado.	Įkiškite apsauginio laikiklio kištuką į prievadą, kaip aprašyta 3.2 skyriuje.
2	WINBOT būsenos indikatorius lemputė nuolat šviečia RAUDONA spalva	WINBOT persikėlė į probleminę sritį ir prarado siurbimo funkciją.	Paspauskite ant nuotolinio valdymo pulto esantį mygtuką RESET (Nustatyti iš naujo), tuomet naudokite krypties valdymo mygtukus, kad WINBOT atitoltų nuo probleminės srities (bent 10 cm / 4 col.). Tuomet paspauskite paleidimo / pristabdymo mygtuką, kad tęstumėte automatinio valdymo režimą arba naudokite krypties valdymo mygtukus, kad rankiniu būdu valytumėte sritį.
		Kraštų aptikimo jutiklis yra nešvarus.	Nuvalykite kraštų aptikimo jutiklius, kaip aprašyta 4.2 skyriuje. Jei problema neišnyks, susisieki su klientų aptarnavimo tarnyba.

6. Trikių nustatymas ir šalinimas

Nr.	Gedimas	Galimos priežastys	Sprendimai
3	Roboto ventiliatorius neveikia po to, kai apsauginis laikiklis buvo prijungtas prie WINBOT ir pritvirtintas prie lango.	Apsauginio laikiklio gedimas	Patikrinkite apsauginio laikiklio būsenos indikatorius lemputę ant WINBOT ir žr. 5 skyrių norėdami daugiau informacijos.
		WINBOT yra miego režime	Paspauskite WINBOT paleidimo / pristabdymo mygtuką, kad jį pažadintumėte.
4	Nuotolinis valdymo pultas negali valdyti WINBOT.	Kai WINBOT valo, veikia tik ant nuotolinio valdymo pulto esantis paleidimo / sustabdymo mygtukas.	Sustabdykite WINBOT paspausdami paleidimo / sustabdymo mygtuką ant roboto arba nuotolinio valdymo pulto. Kiti mygtukai ant nuotolinio valdymo pulto veiks, kai WINBOT pristabdytas.
		Nuotolinis valdymo pultas nėra suporuotas su WINBOT (WINBOT pristatomas iš gamyklos, suporuotas su savo nuotolinio valdymo pultu. Jei nuotolinio valdymo pultas atsiejamas arba pakeičiamas, jį galima susieti iš naujo.)	Per pirmąsias 5 WINBOT įjungimo sekundes, paspauskite ir palaikykite paleidimo / sustabdymo mygtuką ant WINBOT ir susiejimo mygtuką ant nuotolinio valdymo pulto. Susiejimas baigtas, kai paleidimo / sustabdymo mygtukas mirksi raudona ir mėlyna bei pypsi.
		WINBOT būsenos indikatorius lemputė nuolat šviečia raudona spalva.	Paspauskite ir palaikykite mygtuką RESET (Nustatyti iš naujo) ant valdymo pulto, kad paleistumėte WINBOT, tuomet nuotolinio valdymo pultas veiks.
		Baterijų nėra nuotolinio valdymo pulte arba jas reikia pakeisti.	Įdėkite arba pakeiskite baterijas nuotolinio valdymo pulte.

6. Trikčių nustatymas ir šalinimas

Nr.	Gedimas	Galimos priežastys	Sprendimai
5	WINBOT būsenos indikatorius lemputė mirksi mėlyna spalva, kai robotas padedamas ant stiklo.	Valymo pagrindas netinkamai pritvirtintas ir uždengia ventiliatorių arba kraštų aptikimo jutiklius.	Pašalinkite valymo pagrindą ir iš naujo jį pritvirtinkite, kad įsitikintumėte, jog jis padėtas ant tvirtinimo srities ir neuždengia ventiliatoriaus bei kraštų aptikimo jutiklių.
		Kraštų aptikimo jutiklio gedimas.	A. Nuimkite valymo pagrindą ir pritvirtinkite jį iš naujo, kad jis neuždengtų arba kitaip nepaveiktų kraštų aptikimo jutiklių. B. Nuvalykite kraštų aptikimo jutiklius, kaip aprašyta 4.2 skyriuje. C. Jei problema neišnyks, susisiekite su klientų aptarnavimo tarnyba.
		Ventiliatoriaus gedimas.	A. Išvalykite ventiliatorių, kaip nurodyta 4.2 skyriuje. B. Jei problema neišnyks, susisiekite su klientų aptarnavimo tarnyba.
		Langas per daug nešvarus, kad WINBOT tinkamai prisitvirtintų.	Nuvalykite nedidelę stiklo sritį prieš naudodami ir uždėdami ant jos WINBOT arba pirmiausia nuvalykite langą ranka ir po to reguliariai naudokite WINBOT. * WINBOT skirtas naudoti įprastų langų priežiūrai atlikti. Gaminys nėra sukurtas pakeisti sunkaus valymo prietaisų arba labai dulkiams langams valyti pirmą kartą.

6. Trikių nustatymas ir šalinimas

Nr.	Gedimas	Galimos priežastys	Sprendimai
6	WINBOT nejprastai juda valymo metu.	Ant lango yra per daug nešvarumų.	<p>A. Pakeiskite valymo pagrindą ir iš naujo nustatykite valymo ciklą.</p> <p>B. Nuvalykite varančiuosius ratukus, kaip aprašyta 4.3 skyriuje.</p> <p>C. Užpurškite papildomo valymo tirpalo ant valymo pagrindo.</p> <p>D. Naudokite nuotolinio valdymo pultą ir spauskite krypties mygtukus norėdami valdyti valymą.</p> <p>*WINBOT skirtas atlikti įprastų langų priežiūrą. Gaminys NĖRA skirtas pakeisti sunkaus valymo prietaisus arba valymo pirmą kartą.</p>
7	WINBOT užstrigo ir jis negali pajudėti, nereaguoja į nuotolinio valdymo pultą ir negalima jo nustatyti iš naujo paspaudus mygtuką RESET.	Nepakankamas siurbimas arba nejprastas kraštų aptikimo jutiklio signalas.	<p>Paspauskite nuotolinio valdymo mygtuką RESET (Nustatyti iš naujo), tuomet paspauskite ir laikykite jį, kol WINBOT būsenos indikatorius lemputė ims šviesti nuolatine MĖLYNA spalva ir apsauginio laikiklio būsenos indikatorius lemputė ims šviesti nuolatine žalia spalva, kad perjungtumėte WINBOT į rankinį režimą.</p> <p>Pasirinkus rankinį režimą, ant nuotolinio valdymo pulto suaktyvinami krypties valdymo mygtukai. Naudokite krypties valdymo mygtukus norėdami perkelti WINBOT į padėtį, kuri yra atokiau nuo kraštų ir kur galite saugiai jį pasiekti. Nuimkite WINBOT nuo lango ir išjunkite. Vėl įjunkite, kad nustatytumėte iš naujo.</p> <p>*Naudodami rankinį režimą nepalikite WINBOT pritvirtinto prie stiklo be priežiūros.</p> <p>Jei problema neišnyks, susisiekite su klientų aptarnavimo tarnyba.</p>
8	WINBOT neįsikrauna, kai maitinimo adapteris tinkamai prijungtas.	WINBOT maitinimo jungiklis neįjungtas.	Nustatykite roboto apačioje esantį maitinimo jungiklį į įjungimo padėtį ir įsitinkinkite, kad WINBOT būsenos indikatorius lemputė mirksi mėlyna spalva.

EU-Declaration of conformity

Document number:0029

Manufacturer: Ecovacs Robotics Co., Ltd.

Address:No.18, Youxiang Road, Wuzhong District, Suzhou City, Jiangsu Province, China.

We hereby declare that the following products listed below are in accordance with the provisions in the latest version of EC in this document.

Product designation: Window cleaner
Brand: 
Model: WA30
Specification: Electrical appliances for household and similar purposes

EC Regulations or Directives:

RED	Directive 2014/53/EU
RoHS	Directive 2011/65/EU
WEE	Directive 2002/96/EC
REACH	Directive 1907/2006/EC
Eco-design	Directive 2009/125/EC

Standards the product is in conformity with:

EN 60335-2-54:2008 + A11:2012 + A1:2015	EN 55014-1:2006+A1:2009+A2:2011	Draft EN 301 489-1 V2.2.0
EN 60335-1:2012+A11:2014+A13:2017	EN 55014-2:2015	Final draft EN 301 489-3 V2.1.1
EN60950-1:2006+A11:2009+A1:2010+A12:2011+A2:2013	EN 61000-3-2:2014	EN 62479:2010
EN 62233:2008	EN 61000-3-3:2013	IEC62321:2008
IEC 61558-1:2005+A1:2009	EN 300 440 V2.1.1	EN 50564: 2011
IEC 61558-2-16:2009+A1:2013	Draft EN300440 V2.2.0	

Signature: 

General Manager: Zhuang Jianhua

Date: 2018-03-20

Ecovacs Robotics Co., Ltd

No. 18 You Xiang Road, Wuzhong District, Suzhou City,
Jiangsu Province, P.R.China

WA30-EU01-IM2018R00