

WINBOT 950™

LT Naudojimo instrukcija



Sveikiname įsigijus savo ECOVACS ROBOTICS WINBOT!

Tikimės, kad jis suteiks jums pasitenkinimą daugybę metų. Tikime, kad naujasis robotas padės palaikyti jūsų namus švarius ir leis jums daugiau laiko skirti kitiems dalykams.

Gyvenkite išmaniai. Mėgaukitės gyvenimu.

Jei susidursite su situacijomis, kurios nebuvo tinkamai aptartos šioje naudojimo instrukcijoje, susisiekitė su mūsų klientų aptarnavimo centru, kuriame technikas galės išspręsti konkrečią problemą arba atsakyti į klausimą.

Norėdami daugiau informacijos, apsilankykite ECOVACS ROBOTICS oficialioje internetinėje svetainėje: **www.ecovacs.com**

Įmonė pasilieka teisę atlikti šio gaminio technologinių ir (arba) dizaino pakeitimų dėl nuolatinio tobulinimo.

Dėkojame, kad pasirinkote WINBOT!

Turinys

1. Svarbūs saugos nurodymai	2
2. Pakuotės turinys ir techninės specifikacijos	5
2.1 Pakuotės turinys	5
2.2 Specifikacijos	5
2.3 Gaminio schema	6
3. WINBOT naudojimas	7
3.1 Pastabos prieš valymą	7
3.2 Valymo pagrindo tvirtinimas	8
3.3 Maitinimo adapterio tvirtinimas	8
3.4 Apsauginės virvės montavimas	9
3.5 Apsauginio laikiklio montavimas	10
3.6 Purškiamas valymo tirpalas	11
3.7 Paleidimas	11
3.8 Pristabdymas	13
3.9 Sustabdymas	13
4. Techninė priežiūra	15
4.1 Valymo pagrindas	15
4.2 Ventilatorius, jutikliai ir valytuvai	15
4.3 Varantieji ratai	16
5. Būsenos indikatorius lemputė ir garsai	17
6. Trikčių diagnostika	18

1. Svarbūs saugos nurodymai

Naudojant elektrinį prietaisą, būtina laikytis pagrindinių atsargumo priemonių, tokių kaip:

PRIEŠ NAUDODAMI PRIETAISĄ, PERSKAITYKITE VISUS NURODYMUS.

NEIŠMESKITE ŠIŲ NURODYMŲ

1. Šiuo prietaisu gali naudotis asmenys, kurių fiziniai, jutimo ar protiniai gebėjimai yra riboti, arba neturintys pakankamai patirties bei žinių, jei jie prižiūrimi arba išmokomi saugiai naudotis prietaisu ir supažindinami su galimais pavojais. Vaikams draudžiama žaisti su prietaisu. Prietaiso negalima naudoti, jei jis buvo numestas, jei yra aiškiai matomų pažeidimų arba jei iš jo bėga skysčiai. Įjungtą prietaisą laikykite vaikams nepasiekiamoje vietoje.
2. Prietaiso nenaudokite labai karštoje, šaltoje ar drėgnoje aplinkoje (žemesnėje nei 0 °C, aukštesnėje nei 40 °C temperatūroje arba vietoje, kur drėgmė viršija 65 %). Prietaisą galima naudoti valyti langams iš lauko, jei jis tinkamai pririštas prie apsauginio laikiklio, nepučia stiprus vėjas ir kai nėra kritulių.
3. Užtikrinkite, kad valymo metu prietaisas būtų įjungtas į maitinimo tinklą. Prietaise naudojamas atsarginis akumuliatorius, kuris įkraunamas darbo metu. Atsarginis akumuliatorius maitina prietaisą, jei nutrūksta maitinimas iš elektros tinklo.
4. Nepalikite įjungto prietaiso be priežiūros.
5. Skirtas naudoti TIK buitinėmis sąlygomis. Nenaudokite prietaiso komercinėje ar pramoninėje aplinkoje.
6. Nenaudokite prietaiso valyti įskilusiam stiklui.
7. Naudokite tik gamintojo rekomenduojamus ar jo paties parduodamus priedus. Naudokite tik gamintojo pateiktą maitinimo adapterį.
8. Patikrinkite, kad elektros tinklo įtampa atitiktų nurodytą ant maitinimo šaltinio.
9. Prietaiso nenaudokite valyti langams, kurių rėmelis plonesnis nei 5 mm.
10. Nenaudokite prietaiso valyti šlapiems ar riebaluotiems langams.
11. Prietaisą laikykite atokiau nuo šilumos šaltinių ir degių medžiagų.
12. Nenaudokite prietaiso, jei jis tvirtai neprisitvirtina prie stiklo arba turi aiškių pažeidimo žymių.
13. Kad sumažintumėte elektros smūgio riziką, nenaudokite prietaiso vandenyje ar kituose skysčiuose. Nestatykite ir nelaikykite prietaiso tokiose vietose, nuo kurių jis gali nukristi ar būti

1. Svarbūs saugos nurodymai

- nutemptas į vonią ar kriauklę.
14. Prietaiso ar maitinimo laido kištuko nelieskite šlapiomis rankomis.
 15. Neįkraukite prietaiso labai karštoje arba šaltoje aplinkoje, kadangi tai gali paveikti akumulatoriaus naudojimo trukmę. Įkraudami prietaisą, nedėkite jo ant kitų elektrinių prietaisų ir laikykite toliau nuo ugnies ir skysčių.
 16. Stenkitės nepažeisti maitinimo laido. Prietaiso netempkite ir neneškite už maitinimo laido, nenaudokite jo kaip rankenos, nepriverkite jo ir neužspauskite sunkiais daiktais. Maitinimo laidą laikykite atokiau nuo karštų paviršių.
 17. Nenaudokite su pažeistu maitinimo laidu ar kištukiniu lizdu. Jei prietaisas tinkamai neveikia, buvo numestas, pažeistas ar sušlapo, nenaudokite jo. Remontą turi atlikti gamintojas arba techninės priežiūros atstovas, kad išvengtumėte pavojaus.
 18. Jei maitinimo laidas pažeistas, jį privalo pakeisti gamintojas arba techninės priežiūros atstovas, kad išvengtumėte pavojaus.
 19. Prieš valydami prietaisą ar atlikdami priežiūros darbus, ištraukite maitinimo laido šakutę iš kištukinio lizdo. Ištraukdami maitinimo šaltinį iš kištukinio lizdo, netraukite už laido.
 20. Atsarginį akumuliatorių turi pakeisti gamintojas arba techninės priežiūros atstovas, kad išvengtumėte pavojaus.
 21. Prieš išmetant prietaisą, atsarginis akumuliatorius turi būti išimtas ir išmestas pagal galiojančius vietos įstatymus ir reglamentus.
 22. Prieš išimant akumuliatorių, prietaisas turi būti išjungtas iš maitinimo tinklo.
 23. Panaudotus akumuliatorius išmeskite pagal galiojančius vietos įstatymus ir reglamentus.
 24. Nedeginkite prietaiso, net jei jis smarkiai pažeistas. Ugnyje gali sprogti akumuliatorius.
 25. Prietaisą būtina naudoti pagal šioje Naudojimo instrukcijoje pateikiamus nurodymus. Įmonė neatsako už jokių nuostolių ar sužeidimų, jei prietaisas netinkamai naudojamas.
 - 26. ĮSPĖJIMAS:** Norėdami įkrauti akumuliatorių, naudokite tik prijungiamą įkrovimo įrenginį EA10952, esantį prietaiso komplekte.
 27. Robote naudojami akumuliatoriai, kuriuos pakeisti turi patyrę specialistai.

1. Svarbūs saugos nurodymai

28. Nuotolinio valdymo pulte naudojami du neįkraunami AAA tipo maitinimo elementai R03. Norėdami pakeisti nuotolinio valdymo pulto maitinimo elementus, paspauskite ir nuimkite maitinimo elementų dangtelį apatinėje pulto pusėje. Išimkite senus maitinimo elementus ir įdėkite naujus. Atkreipkite dėmesį į poliškumą. Uždarykite maitinimo elementų dangtelį.
29. Neįkraunamų maitinimo elementų negalima įkrauti.
30. Negalima kartu naudoti skirtingų tipų maitinimo elementų arba naujų su senais.
31. Nuotolinio valdymo pulto maitinimo elementai turi būti įstatomi teisingu poliškumu. Išsikrovę maitinimo elementai turi būti išimami iš prietaiso ir tinkamai išmesti.
32. Jei nuotolinio valdymo pultas ilgesnį laiką nenaudojamas, reikia išimti maitinimo elementus.
33. Maitinimo kontaktų negalima veikti trumpuoju jungimu.
34. Kištukas ir maitinimo adapteris turi būti naudojami viduje.

Taikytina ES šalis

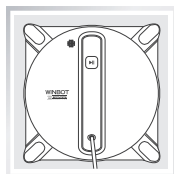


Tinkamas gaminio utilizavimas

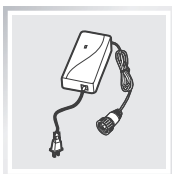
Šis ženklas reiškia, kad šio gaminio negalima išmesti su buitineis atliekomis ES šalyse. Kad išvengtumėte galimos žalos aplinkai ar žmonių sveikatai dėl nekontroliuojamo šiukšlių utilizavimo, rūšiuokite šiukšles antriniam medžiagų panaudojimui. Norėdami utilizuoti panaudotą prietaisą, naudokite grąžinimo ir surinkimo sistemas arba susisieki su pardavėju, iš kurio jį įsigijote. Jie gali saugiai perdirbti produktą.

2. Pakuotės turinys ir techninės specifikacijos

2.1 Pakuotės turinys



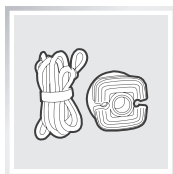
WINBOT



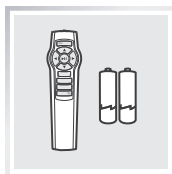
Maitinimo adapteris



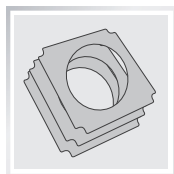
Naudojimo instrukcija



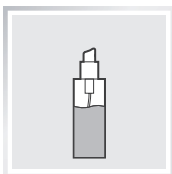
Apsauginis laikiklis ir virvė



Nuotolinio valdymo pultas su baterijomis



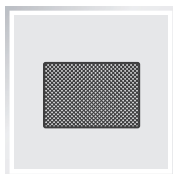
(3) Valymo pagrindai



WINBOT valymo tirpalas



(1) WINBOT ilgin tuvas (1,5 m)



Šluostė

2.2 Specifikacijos

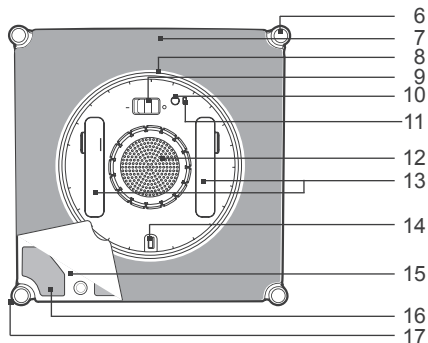
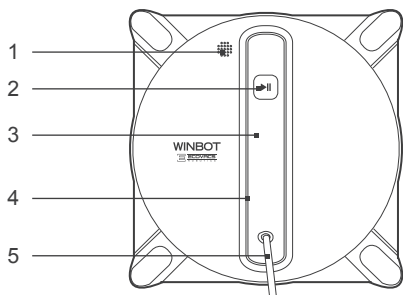
WINBOT modelis	W950		
Darbinė įtampa	24 V NS	Vardinė galia	75 W
Akumuliatoriaus modelis	HCC1450-4S1P	Akumuliatoriaus specifikacija	Ličio, 14,8 V NS, 600 mAh
Nuotolinio valdymo pultas			
Nuotolinio valdymo akumuliatoriaus modelis	AAA R03		
Nuotolinio valdymo pulto baterijos vardinė išvesties įtampa	1,5 V NS		
Maitinimo adapteris: EA10952			
Įvadas: 100–240 V KS, 50/60 Hz, 2,5 A	Išvestis: 24 V NS 3,75 A		

* Techninės ir dizaino specifikacijos gali būti pakeistos nuolatinio gaminio tobulinimo metu.

2. Pakuotės turinys ir techninės specifikacijos

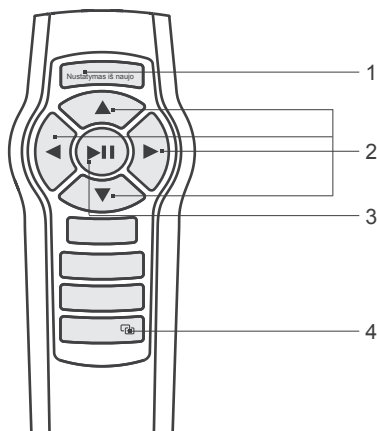
2.3 Gaminio schema

WINBOT



- | | |
|--------------------------------------------------------------------------------------------------------------------------------------------------------------------------------------------------------------------------------------------------------------------------|--------------------------------------------------------------------------------------------------------------------------------------------------------------------------------------------------------------------------------------------------------------------------------------------------------------------------------------------------------------------------------------------------------------------------------------------------------------------------|
| <ol style="list-style-type: none"> 1. Garsiakalbis 2. Būsenos indikatoriaus lemputė / paleidimo / sustabdymo mygtukas 3. Rankena 4. Atnaujinimo prievadas (tik aptarnavimo po pardavimo tarnybai) 5. Maitinimo laidas | <ol style="list-style-type: none"> 6. Kraštų aptikimo jutikliai 7. Valymo pagrindas 8. Valytuvas 9. Apatinis maitinimo jungiklis 10. Apačios būsenos indikatoriaus lemputė 11. Siurbimo jutiklis 12. Ventilatorius 13. Varantieji ratai 14. Pusiausvyros ratas 15. Valymo pagrindo plokštelė 16. Valymo pagrindo kibi juostelė 17. Šoniniai velenėliai |
|--------------------------------------------------------------------------------------------------------------------------------------------------------------------------------------------------------------------------------------------------------------------------|--------------------------------------------------------------------------------------------------------------------------------------------------------------------------------------------------------------------------------------------------------------------------------------------------------------------------------------------------------------------------------------------------------------------------------------------------------------------------|

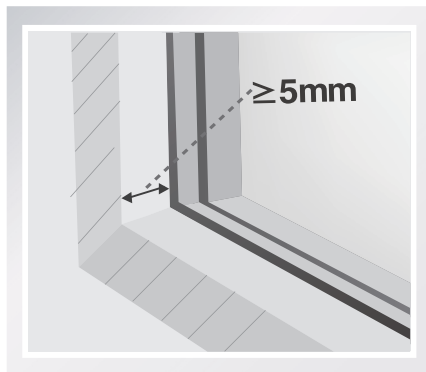
Nuotolinio valdymo pultas



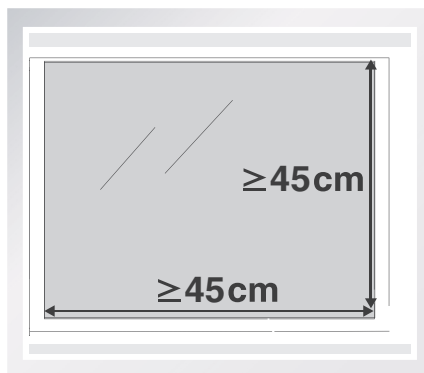
1. Mygtukas RESET (Nustatymas iš naujo)
2. Krypties valdymo mygtukai
3. Paleidimo / sustabdymo mygtukas
4. Nuotolinio valdymo pulto susiejimo mygtukas

3. WINBOT naudojimas

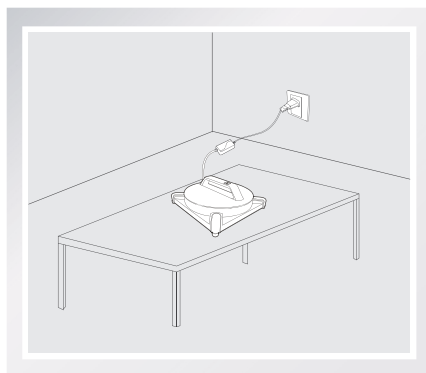
3.1 Pastabos prieš valymą



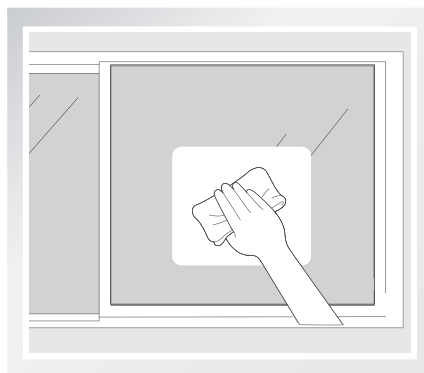
WINBOT nenaudokite valyti langams, kurių rėmelis plonesnis nei 5 mm.



WINBOT galima valyti langus su rėmu arba be rėmo, didesnius nei 45 x 45 cm.



Jei įjungus WINBOT būsenos indikatorius lemputė mirksi žalia spalva, atsarginis akumuliatorius turi būti įkrautas. Laikykite WINBOT įjungtą, kad įkrautumėte atsarginį akumuliatorių, kol būsenos indikatorius lemputė mirksi mėlyna spalva, kad WINBOT galėtų pradėti valyti. Atsarginis akumuliatorius yra visiškai įkrautas, kai būsenos indikatorius lemputė nustoja šviesti.



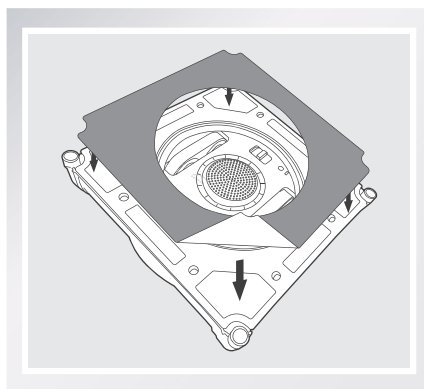
Jei langas padengtas nešvarumais, nuvalykite mažą lango sritį ir tik po to joje naudokite WINBOT.

3. WINBOT naudojimas

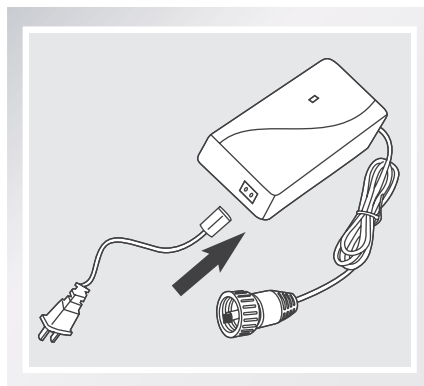
- WINBOT skirtas atlikti įprastų langų priežiūrą. Gaminys nėra skirtas pakeisti sunkaus valymo arba valymo pirmą kartą.
- Įsitikinkite, kad tarp lango ir kliūčių, pavyzdžiui, užuolaidų arba baldų, yra 15 cm tarpas.
- WINBOT gali valyti horizontaliai pritvirtintą langą, bet tik naudojant krypties valdymo mygtukus ant nuotolinio valdymo pulto.
- WINBOT gali valyti kampu sumontuotą langą, tačiau gali netinkamai veikti; tokiu atveju šalia turi būti žmogus, galintis padėti, jei kiltų problema.
- Nelaikykite WINBOT apversto.
- Žr. lango gamintojo priežiūros ir valymo instrukcijas prieš naudodami WINBOT ant nelygaus paviršiaus lango, pavyzdžiui, šiurkštaus, tekstūruoto, raštuoto arba padengto. ECOVACS ROBOTICS neatsako už žalą dėl netinkamo naudojimo ant šių paviršių.

3.2 Pritvirtinkite valymo pagrindą

Apverskite WINBOT ir pritvirtinkite valymo pagrindą prie WINBOT apačios. Balta valymo pagrindo pusė tvirtinama prie kibios juostelės; pilka mikropluošto pusė turi būti nukreipta į išorę. Įsitikinkite, kad valymo pagrindas nedengia valytuvo ir kraštų aptikimo jutiklių.

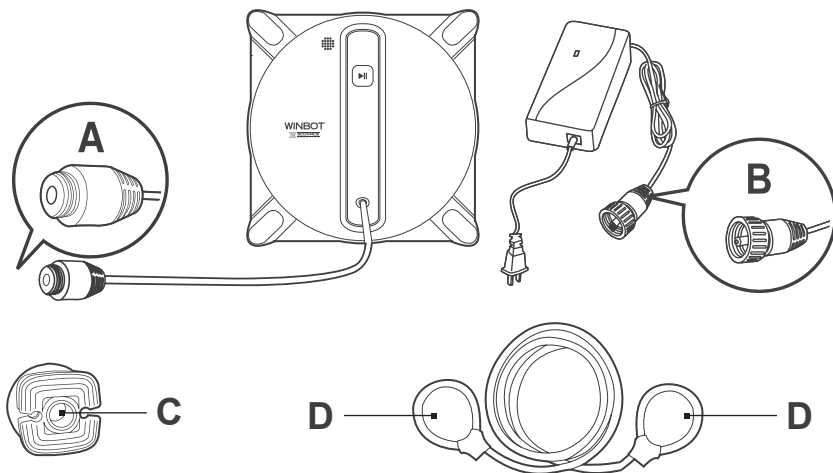


3.3 Maitinimo adapterio tvirtinimas



3. WINBOT naudojimas

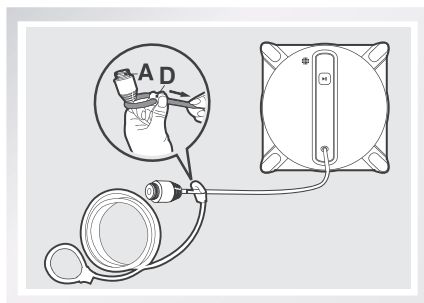
3.4. Pritvirtinkite apsauginį laikiklį



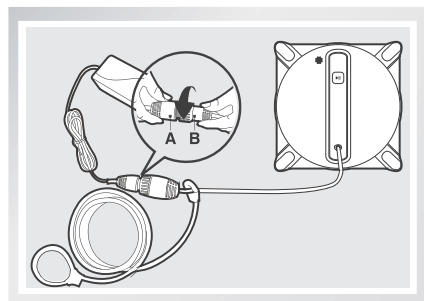
A galas: WINBOT maitinimo laido
C galas: apsauginis laikiklis

B galas: maitinimo adapterio laidas
D galas: apsauginė virvė

- 1** Užriškite vieną apsauginės virvės kilpos galą prie WINBOT maitinimo laido A galo ir užveržkite.

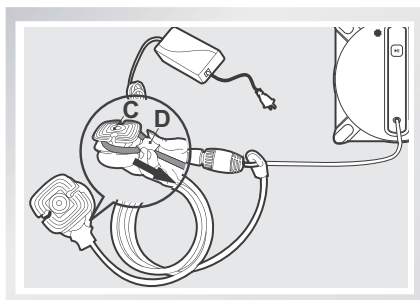


- 2** Prijunkite A ir B galus ir pritvirtinkite.



3. WINBOT naudojimas

- 3** Užriškite kitą apsauginės virvės kilpos galą aplink apsauginio pagrindo kanalą ir tvirtai užveržkite.



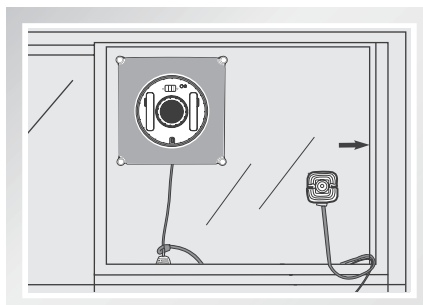
- * Jei maitinimo laido ilgis riboja WINBOT judėjimą, galima naudoti WINBOT ilgintuvą. Atjunkite A ir B galus ir atitinkamai prijunkite juos prie ilgintuvo bei priveržkite.
- * Su WINBOT galima naudoti tik vieną ilgintuvą.

3.5 Apsauginio laikiklio montavimas

Nuvalykite apsauginio laikiklio siurbtuko paviršius su pateikta šluoste.

Jei WINBOT naudojamas vidiniam langui valyti: TVIRTAI prispauskite apsauginį laikiklį prie viršutinio vidinio lango kampo. Įsitikinkite, kad apsauginis laikiklis saugiai pritvirtintas.

Jei WINBOT naudojamas išoriniam langui valyti: TVIRTAI prispauskite apsauginį laikiklį prie valomo lango vidinės pusės. Įsitikinkite, kad apsauginis laikiklis saugiai pritvirtintas.



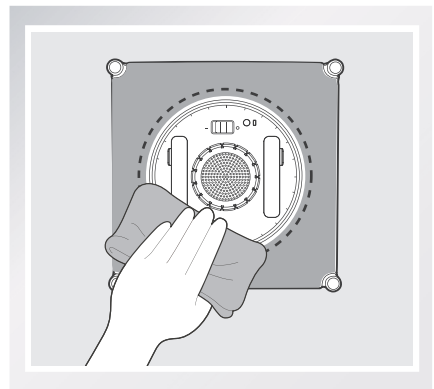
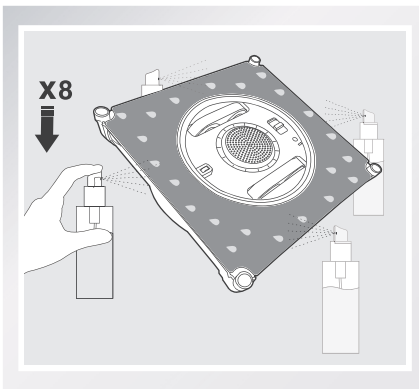
3. WINBOT naudojimas

3.6 Purškiamas valymo tirpalas

* Rekomenduojama naudoti WINBOT su WINBOT valymo tirpalu iš ECOVACS. Naudojant vandenį iš čiaupo arba kitus valiklius, galima neigiamai paveikti valymo efektyvumą. Naudojant kitus valymo tirpalus, garantija gali nebegalioti.

Apipurškite kiekvieną valymo pagrindo pusę su pateiktu WINBOT valymo tirpalu 8 kartus.

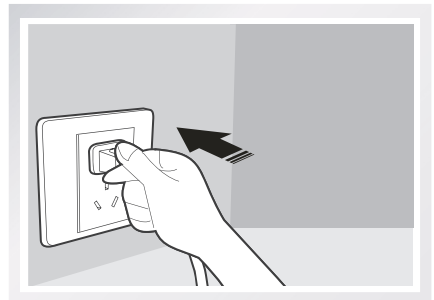
Apipurškę nuvalykite WINBOT apačią su pateikta šluoste.



3.7 Paleidimo seka

1 Prijunkite WINBOT

* Neišjunkite WINBOT jam valant.

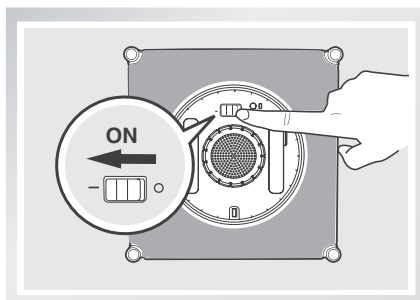


3. WINBOT naudojimas

2 Maitinimo įjungimas

- Nustatykite maitinimo jungiklį į padėtį „I“.
WINBOT įjungtas, kai būsenos indikatorius
lemputė mirksi mėlyna spalva.

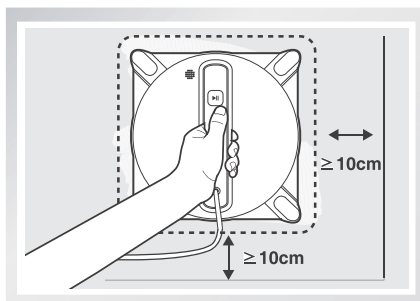
* Laikykite objektus atokiau nuo WINBOT
ventiliatoriaus, kad jis neužsikimštų.



3 Pridėjimas prie lango

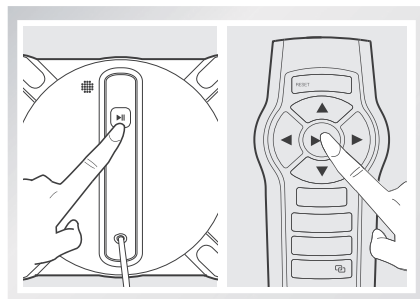
- Pridėkite WINBOT prie lango bent 10 cm atstumu nuo lango kampų arba kitų kliūčių. WINBOT sėkmingai pritvirtintas prie lango, kai būsenos indikatorius lemputė nuolat šviečia mėlyna spalva.

* Įsitinkinkite, kad tarp lango ir kliūčių, pavyzdžiui, užuolaidų arba baldų, yra 15 cm tarpas.



4 Pradžia

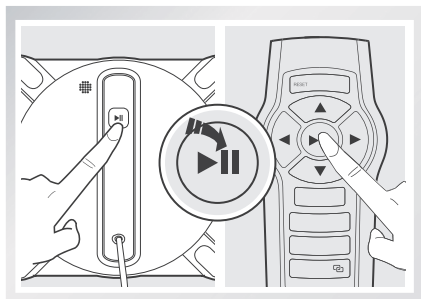
- Paleiskite WINBOT paspausdami paleidimo / sustabdymo mygtuką ant roboto arba nuotolinio valdymo pulto.



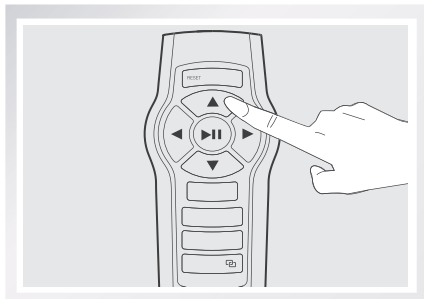
3. WINBOT naudojimas

3.8. Pristabdymas

Pristabdykite WINBOT valymo metu paspausdami paleidimo / sustabdymo mygtuką ant roboto arba nuotolinio valdymo pulto.



WINBOT gali judėti pirmyn, atgal, į kairę ir dešinę naudojant ant nuotolinio valdymo pulto esančius krypties valdymo mygtukus, kai jis sustabdytas. WINBOT valo, kai naudojami krypties valdymo mygtukai.

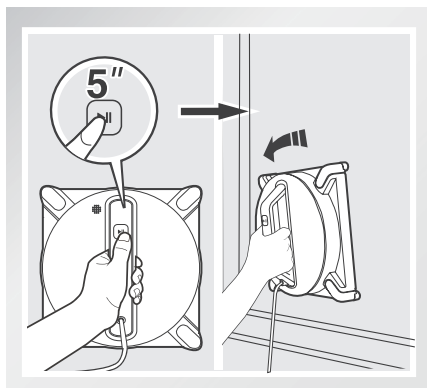


3.9 Sustabdymas

Kai WINBOT baigia savo valymo ciklą, jis grįžta į pradinę vietą ir supynsi.

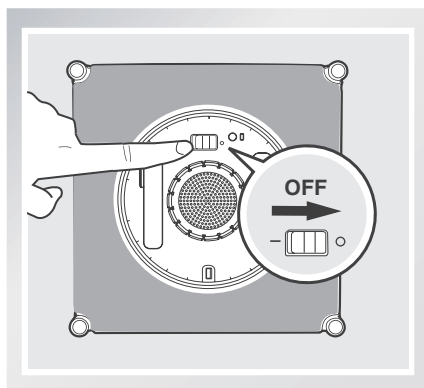
1 WINBOT nuėmimas

- Suimkite roboto rankeną. Paspauskite ir palaikykite nuspaudę roboto paleidimo / sustabdymo mygtuką maždaug 5 sekundes, kad ventiliatorius sustotų. Nuimkite WINBOT nuo lango. Pašalinkite ant lango likusias žymes, atsiradusias dėl roboto nuėmimo, su pateikta šluoste.



2 Maitinimo išjungimas

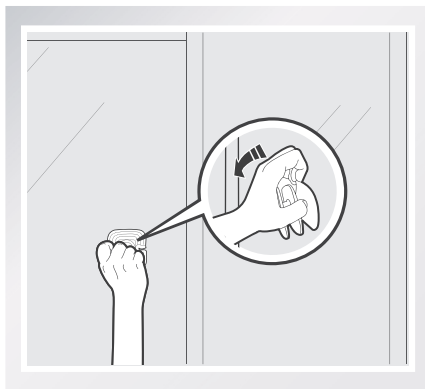
- Nustatykite maitinimo jungiklį į padėtį „0“.



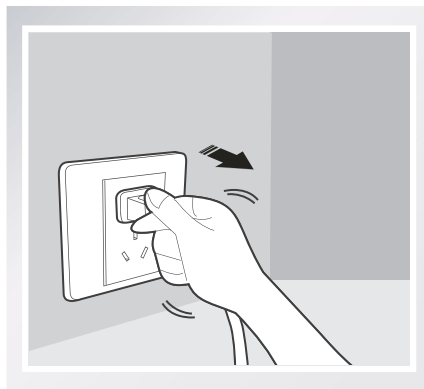
3. WINBOT naudojimas

3 Nuimkite apsauginį laikiklį.

- Pašalinkite ant lango likusias žymes, atsiradusias dėl apsauginio laikiklio, su pateikta šluoste.



4 Atjunkite WINBOT



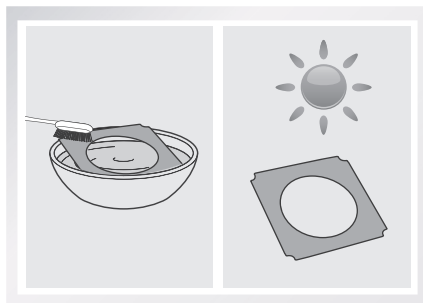
Pastabos: jei WINBOT sugenda ir indikatoriaus lemputė mirksi raudona spalva, jį galima nustatyti iš naujo paspaudus ant nuotolinio valdymo pulto esantį mygtuką RESET. Išsamiau aprašyta „Trikčių diagnostika“.

4. Techninė priežiūra

Prieš atlikdami WINBOT valymą ir techninę priežiūrą, išjunkite ir atjunkite WINBOT nuo maitinimo lizdo.

4.1. Valymo pagrindas

Apsukite WINBOT ir nuimkite valymo pagrindą. Palaikykite valymo pagrindą vėsiam, švariame vandenyje 2 minutes. Plaukite rankomis naudodami švelnų ploviklį ir padėkite išdžiūti. Prieš vėl tvirtindami prie WINBOT palaukite, kol visiškai išdžius.

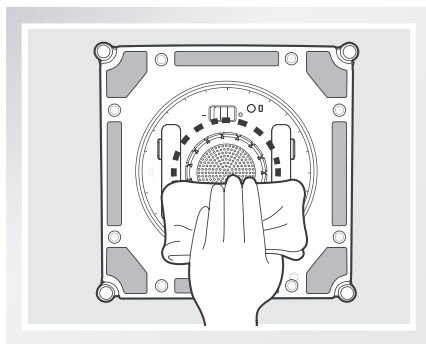


- * Nenaudokite drėgno valymo pagrindo ant WINBOT, priešingu atveju jis nuslys nuo lango.
- * Reguliariai plaudami valymo pagrindą, pailginsite jo naudojimo trukmę.
- * Jei valymo pagrindas nusidėvi arba nebeprisitvirtina prie kibios juostelės, pakeiskite jį nauju, kad užtikrintumėte geriausią valymo našumą.

4.2 Ventilatorius, jutikliai ir valytuvas

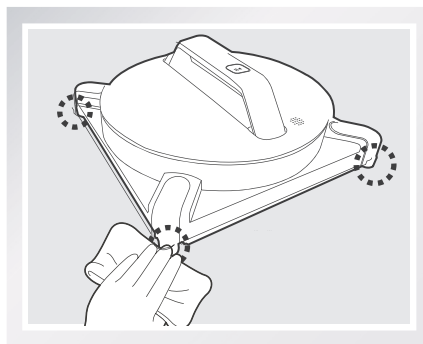
Ventilatorius

Apverskite WINBOT ir nuvalykite nešvarumus nuo ventiliatoriaus su pateikta šluoste, kad išlaikytumėte tinkamą siurbimą.



Šoniniai velenėliai

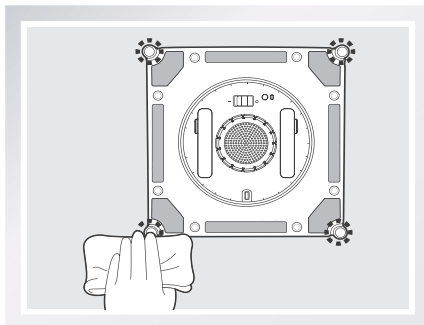
Nuvalykite keturis šoninius velenėlius su pateikta šluoste, kad išlaikytumėte jų efektyvumą.



4. Techninė priežiūra

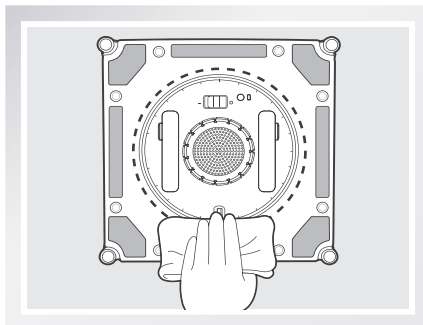
Kraščių aptikimo jutikliai

Apsukite WINBOT ir nuvalykite keturis kraštų aptikimo jutiklius su pateikta šluoste, kad išlaikytumėte jų efektyvumą.



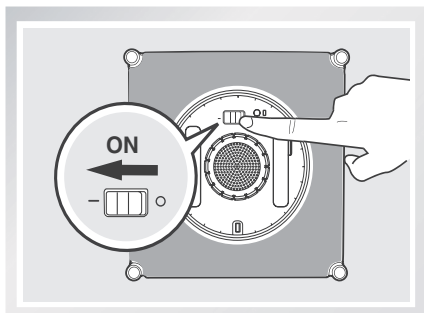
Valytuvus

Apsukite WINBOT ir nuvalykite valytuvą su pateikta šluoste, kad išlaikytumėte jo efektyvumą.



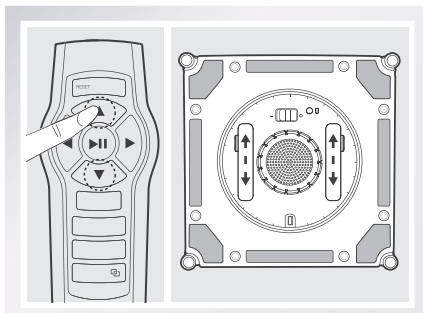
4.3 Varantieji ratai

Prijunkite WINBOT. Apsukite WINBOT ir perkelkite maitinimo jungiklį į padėtį „—“. 5 sekundes paspauskite ir palaikykite nuspaustą paleidimo/sustabdymo mygtuką, kad sustabdytumėte ventiliatorių.

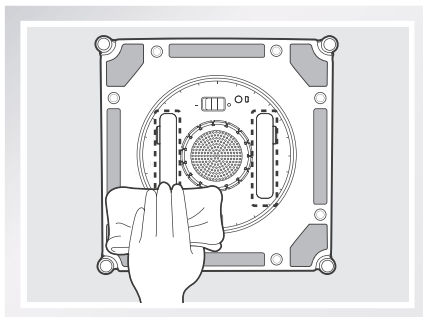
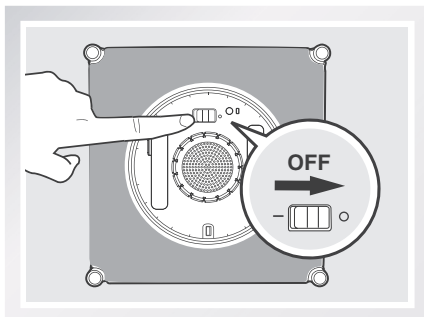


Nustatykite maitinimo jungiklį į padėtį „O“.

Apžiūrėkite varančiuosius ratus naudodami ▲ ir ▼ mygtukus ant nuotolinio valdymo pulto. Sustabdykite varančiuosius ratus, jei ant jų matote nešvarumų.



Nuvalykite nešvarumus nuo varančiųjų ratų su pateikta šluoste.



5. Būsenos indikatoriaus lemputė ir garsai

Indikatorius	Apibūdinimas
Būsenos indikatoriaus lemputė mirksi žalia spalva	Atsarginis akumuliatorius senka ir yra įkraunamas. WINBOT nevalys, kol atsarginis akumuliatorius nebus tinkamai įkrautas.
Būsenos indikatoriaus lemputė nustoja šviesti	Būsenos indikatoriaus lemputė nustoja šviesti, kai atsarginis akumuliatorius visiškai įkrautas. Tai yra normalu.
Būsenos indikatoriaus lemputė mirksi mėlyna spalva	WINBOT įjungtas ir paruoštas tvirtinti ant lango.
Būsenos indikatoriaus lemputė nuolat šviečia mėlyna spalva	WINBOT sėkmingai prisitvirtino prie lango ir yra pasiruošęs valyti.
Būsenos indikatoriaus lemputė mirksi raudona spalva	WINBOT turi problemą. Norėdami daugiau informacijos, žr. 6 skyrių „Trikčių šalinimas“.
Būsenos indikatoriaus lemputė nuolat šviečia raudona spalva	WINBOT buvo nustatytas į rankinį režimą. Norėdami daugiau informacijos, žr. 6 skyrių „Trikčių šalinimas“.
WINBOT skleidžia įspėjimus	WINBOT pypsi šiose situacijose: WINBOT yra įjungtas. WINBOT baigia valymą. WINBOT turi problemą.

6. Trikčių nustatymas ir šalinimas

NR.	Gedimas	Galimos priežastys	Sprendimai
1	Nuotolinio valdymo pultas neveikia	WINBOT valo. Kai WINBOT valo, veikia tik ant nuotolinio valdymo pulto esantis paleidimo / sustabdymo mygtukas.	Sustabdykite WINBOT paspausdami paleidimo / sustabdymo mygtuką ant roboto arba nuotolinio valdymo pulto. Kiti mygtukai ant nuotolinio valdymo pulto veiks, kai WINBOT pristabdytas.
		Nuotolinio valdymo pultas nesusietas su WINBOT. WINBOT iš gamyklos pristatomas susietas su nuotolinio valdymo pultu. Jei nuotolinio valdymo pultas atsiejamas arba pakeičiamas, jį galima susieti iš naujo.	Jjunkite WINBOT. Tuo pačiu metu paspauskite ir laikykite nuspaudę paleidimo / sustabdymo mygtuką ant WINBOT ir susiejimo mygtuką ant nuotolinio valdymo pulto. Susiejimas baigtas, kai paleidimo / sustabdymo mygtukas mirksi raudona, mėlyna ir žalia spalvomis.
		Baterijų nėra nuotolinio valdymo pulte arba jas reikia pakeisti.	Įdėkite arba pakeiskite baterijas nuotolinio valdymo pulte.
		Jei nuotolinio valdymo pultas neveikia ir būsenos indikatorius lemputė mirksi raudona spalva, WINBOT gali reikėti nustatyti iš naujo.	Nustatykite WINBOT paspaudę mygtuką RESET ant nuotolinio valdymo pulto.
2	Būsenos indikatorius lemputė mirksi mėlyna spalva, kai gaminys padedamas ant lango	Valymo pagrindas netinkamai pritvirtintas ir uždengia valytuvą arba kraštų aptikimo jutiklius.	Pašalinkite valymo pagrindą ir iš naujo jį pritvirtinkite, kad įsitikintumėte, jog jis padėtas ant kibios juostelės ir neuždengia valytuvo bei kraštų aptikimo jutiklių.
		Kraštų aptikimo jutiklio gedimas.	A. Nuimkite valymo pagrindą ir pritvirtinkite jį iš naujo, kad jis neuždengtų arba kitaip nepaveiktų kraštų aptikimo jutiklių. B. Nuvalykite keturis kraštų aptikimo jutiklius, kaip aprašyta 4 skyriuje. C. Jei problema neišnyks, susisiekite su klientų aptarnavimo tarnyba.
		Ventiliatoriaus gedimas.	A. Išvalykite ventiliatorių, kaip nurodyta 4 skyriuje. B. Jei problema neišnyks, susisiekite su klientų aptarnavimo tarnyba.
		Langas per daug nešvarus, kad WINBOT tinkamai prisitvirtintų.	Nuvalykite nedidelę lango sritį ir ant jos uždėkite WINBOT arba pirmiausia nuvalykite langą ranka ir po to reguliariai naudokite WINBOT. * WINBOT skirtas atlikti reguliariam techninės priežiūros valymui. Gaminys nėra skirtas pakeisti sunkaus valymo arba valymo pirmą kartą.

6. Trikčių nustatymas ir šalinimas

NR.	Gedimas	Galimos priežastys	Sprendimai
3	Gaminio būsenos indikatoriaus lemputė sumirksi raudona spalva	Elektros pertrūkis WINBOT valymo metu dėl elektros energijos maitinimo tiekimo nutrūkimo, kištuko išsitraukimo arba laisvo prijungimo prie maitinimo adapterio.	A. Prijunkite WINBOT prie maitinimo adapterio ir įkiškite jį maitinimo lizdą. Paspauskite ant WINBOT arba nuotolinio valdymo pulto esantį paleidimo / sustabdymo mygtuką. WINBOT tęs valymą. B. Nutrūkus elektros energijos tiekimui ir neveikiant anksčiau pateiktam sprendimui, naudokite krypties valdymo mygtukus ant nuotolinio valdymo pulto, kad nukreiptumėte WINBOT į tokią lango padėtį, kur galėtumėte saugiai jį pasiekti, išjungti ventiliatorių ir nuimti prietaisą nuo lango. Atsiradus elektros energijos tiekimui, padėkite WINBOT ant lango ir paleiskite iš naujo.
		WINBOT persikėlė į probleminę sritį ir prarado siurbimo funkciją.	A. Paspauskite mygtuką RESET ant nuotolinio valdymo pulto. Naudokite krypties valdymo mygtukus ant nuotolinio valdymo pulto norėdami pajudinti WINBOT iš probleminės srities mažiausiai 10 cm atstumu nuo lango kampų bei kliūčių. Paleiskite WINBOT iš naujo. B. Paspauskite ant nuotolinio valdymo pulto esantį mygtuką RESET, tuomet naudokite krypties valdymo mygtukus, kad WINBOT valytų aplink probleminę sritį.
		Valymo pagrindo plokštelė pasisuko prieš WINBOT pasiekiant lango kraštą.	A. Nuimkite WINBOT nuo lango ir išjunkite. Užpurškite papildomo valymo tirpalo ant valymo pagrindo, įjunkite ir nustatykite iš naujo. B. Nuimkite WINBOT nuo lango ir išjunkite. Jei valymo pagrindo plokštė nėra vertikaliaje arba horizontalioje padėtyje, suimkite roboto rankeną ir sukite, kol sustos. Įjunkite WINBOT ir nustatykite iš naujo. C. Jei problema neišnyks, susisieki su klientų aptarnavimo tarnyba.
		Kraščių aptikimo jutikliai yra nešvarūs.	Nuvalykite keturis kraštų aptikimo jutiklius, kaip aprašyta 4 skyriuje. Jei problema neišnyks, susisieki su klientų aptarnavimo tarnyba.
		Pažeistas atsarginis akumuliatorius.	Kreipkitės į klientų aptarnavimo tarnybą.

6. Trikčių nustatymas ir šalinimas

NR.	Gedimas	Galimos priežastys	Sprendimai
4	WINBOT nejprastai juda valymo metu.	Ant lango yra per daug nešvarumų.	<p>A. Užpurškite papildomo valymo tirpalo ant valymo pagrindo.</p> <p>B. Nuvalkykite varančiuosius ratukus, kaip aprašyta 4 skyriuje.</p> <p>C. Pakeiskite valymo pagrindą ir iš naujo nustatykite valymo ciklą.</p> <p>D. Naudokite nuotolinio valdymo pultą ir spauskite krypties mygtukus norėdami valdyti valymą.</p> <p>E. Pirmiausia nuvalykite langą ranka ir naudokite WINBOT reguliariam valymui po to.</p> <p>* WINBOT skirtas naudoti įprastų langų priežiūrai atlikti. Gaminys NEKEIČIA sunkaus valymo arba valymo pirmą kartą.</p>
5	WINBOT užstrigo, mirksi indikatoriaus lemputė ir jis negali pajudėti, nereaguoja į nuotolinio valdymo pultą ir negalima jo nustatyti iš naujo paspaudus mygtuką RESET.	Nepakankamas siurbimas arba nejprastas kraštų aptikimo jutiklio signalas.	<p>A. Paspauskite mygtuką RESET ant nuotolinio valdymo pulto.</p> <p>B. Jei WINBOT negalima nustatyti iš naujo, reikia nustatyti rankinį režimą. Paspauskite ir laikykite nuspaustą mygtuką RESET ant nuotolinio valdymo pulto, kol būsenos indikatoriaus lemputė nuolat švies raudona spalva. Pasirinkus rankinį režimą, ant nuotolinio valdymo pulto suaktyvinami krypties valdymo mygtukai. Naudokite krypties valdymo mygtukus norėdami perkelti WINBOT į padėtį, kuri yra atokiau nuo kraštų ir kur galite saugiai jį pasiekti. Nuimkite WINBOT nuo lango ir išjunkite. Įjungimas ir paleidimas iš naujo.</p> <p>*Naudodami rankinį režimą nepaliki- te WINBOT pritvirtinto prie lango.</p> <p>C. Jei problema neišnyks, susisieki- te su klientų aptarnavimo tarnyba.</p>

Declaration of Conformity

Manufacturer: ECOVACS ROBOTICS Co.,Ltd.

Address: No.18, Youxiang Road, Wuzhong District, Suzhou City, Jiangsu Province, China.

We hereby declare that the following products listed below are in accordance with the provisions in the latest version of EC in this document.


Product designation:	Windows cleaner
Brand:	
Model:	W950
Specification:	Electrical appliances for household and similar purposes

EC Regulations or Directives:

Low Voltage Directive - LVD	2014/35/EU(including amendments)
Electromagnetic compatibility	2014/30/EU(including amendments)
RoHS	Directive 2011/65/EU
WEEE	Directive 2002/96/EC
REACH	Directive1907/2006/EC
Eco-design	Directive 2009/125/EC
RED	Directive 2014/53/EU

Standards the product is in conformity with:

EN 60335-2-54:2008+A11:2012
EN 60335-1:2012+A11:2014+AC:2014
EN 62233:2008
EN 55014-1:2006+A1:2009+A2:2011
EN 55014-2:2015
EN 300 440-2 V1.4.1
EN 301 489-1 V1.9.2
EN 301 489-3 V1.6.1
IEC 61558-2-16:2009
IEC 61558-1+A1:2009
IEC62321:2008

Signature: 
General Manager: Zhuang Jianhua
Date: 2016-08-18

