



DEEBOT **X2** OMNI

Instruction Manual/사용 설명서

Instruction ManualEN | P04

사용 설명서 KO | P39

Important Safety Instructions

IMPORTANT SAFETY INSTRUCTIONS

When using an electrical Appliance, basic precautions should always be followed, including the following:

READ ALL INSTRUCTIONS BEFORE USING THIS APPLIANCE

SAVE THESE INSTRUCTIONS

1. This Appliance can be used by children aged from 8 years and above and persons with reduced physical, sensory or mental capabilities or lack of experience and knowledge if they have been given supervision or instruction concerning use of the Appliance in a safe way and understand the hazards involved. Children shall not play with the Appliance. Cleaning and user maintenance shall not be made by children without supervision.
2. Clear the area to be cleaned. Remove power cords and small objects from the floor that could entangle the Appliance. Tuck rug fringe under the rug base, and lift items such as curtains and tablecloths off the floor.
3. If there is a drop off in the cleaning area due to a step or stairs, you should operate the Appliance to ensure that it can detect the step without falling over the edge. It may become necessary to place a physical barrier at the edge to keep the unit from falling. Make sure the physical barrier is not a trip hazard.
4. Only use as described in this manual. Only use attachments recommended or sold by the manufacturer.
5. Please make sure your power supply source voltage matches the power voltage marked on the Docking station.
6. For INDOOR household use ONLY. Do not use the Appliance in outdoor, commercial or industrial environments.
7. Use only the original rechargeable battery and Docking station provided with the Appliance from the manufacturer. Non-rechargeable batteries are prohibited.
8. Do not use without dust bin and/or filters in place.
9. Do not operate the Appliance in an area where there are lit candles or fragile objects.

10. Do not use in extremely hot or cold environments (below -5°C/23°F or above 40°C/104°F).
11. Keep hair, loose clothing, fingers, and all parts of body away from any openings and moving parts.
12. Do not operate the Appliance in a room where an infant or child is sleeping.
13. Do not use Appliance on wet surfaces or surfaces with standing water.
14. Do not allow the Appliance to pick up large objects like stones, large pieces of paper or any item that may clog the Appliance.
15. Do not use Appliance to pick up flammable or combustible materials such as gasoline, printer or copier toner, or use in areas where they may be present.
16. Do not use Appliance to pick up anything that is burning or smoking, such as cigarettes, matches, hot ashes, or anything that could cause a fire.
17. Do not put objects into the suction intake. Do not use if the suction intake is blocked. Keep the intake clear of dust, lint, hair, or anything that may reduce air flow.
18. Take care not to damage the power cord. Do not pull on or carry the Appliance or Docking station by the power cord, use the power cord as a handle, close a door on the power cord, or pull power cord around sharp edges or corners. Do not run Appliance over the power cord. Keep power cord away from hot surfaces.
19. If the power cord is damaged, it must be replaced by the manufacturer or its service agent in order to avoid a hazard.
20. Do not use the Docking station if it is damaged. The power supply is not to be repaired and not to be used any longer if it is damaged or defective.
21. Do not use with a damaged power cord or receptacle. Do not use the Appliance or Docking station if it is not working properly, has been dropped, damaged, left outdoors, or come in contact with water. It must be repaired by the manufacturer or its service agent in order to avoid a hazard.
22. Turn OFF the power switch before cleaning or maintaining the Appliance.
23. The plug must be removed from the

receptacle before cleaning or maintaining the Docking station.

24. Remove the Appliance from the Docking station, and turn OFF the power switch to the Appliance before removing the battery for disposal of the Appliance.
25. The battery must be removed and discarded according to local laws and regulations before disposal of the Appliance.
26. Please dispose of used batteries according to local laws and regulations.
27. Do not incinerate the Appliance even if it is severely damaged. The batteries can explode in a fire.
28. When not using the Docking station for a long period of time, please unplug it.
29. The Appliance must be used in accordance with the directions in this Instruction Manual. Ecovacs Home Service Robotics cannot be held liable or responsible for any damages or injuries caused by improper use.
30. The robot contains batteries that are only replaceable by skilled persons. To replace the robot's battery, please contact Customer Service.
31. If the robot will not be used for a long time,

power OFF the robot for storage and unplug the Docking station.

32. **WARNING:** For the purposes of recharging the battery, only use the detachable supply unit CH2229 provided with the Appliance.

The lithium battery type suitable for CH2229 is Max. 8 cells, max. nominal voltage DC14.4V, rated capacity 5,900mAh. The battery must be removed and discarded according to local laws and regulations before disposal of the Appliance.

To satisfy RF exposure requirements, a separation distance of 20 cm or more should be maintained between this device and persons during device operation.

To ensure compliance, operations at closer than this distance is not recommended. The antenna used for this transmitter must not be co-located in conjunction with any other antenna or transmitter.

Device Update

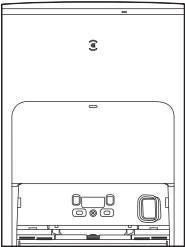
Typically, some devices are updated bi-monthly, but not always so specific.

Some devices, especially those that went on sale more than three years ago, will only be updated if a critical vulnerability is found and fixed.

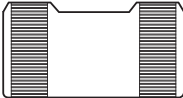
PACKAGE CONTENTS



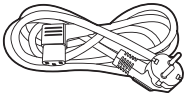
Robot



OMNI Station



Base



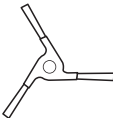
Power Cord



Floating Rubber Brush



Floating Rubber Brush Cover



Side Brush



Instruction Manual

Note: Figures and illustrations are for reference only and may differ from actual product appearance. Product design and specifications are subject to changes without notice.

PRODUCT DIAGRAM

1 Robot

Button on DEEBOT

Short Press: Start/Pause

Long Press for 3s: Return to charge

Camera Indicator Light

TrueDetect 3D Sensor

AIVI Camera

Top Cover

Anti-collision Sensors and Bumper

Solid-state LiDAR

- Press the Reset Button, the YIKO Assistant will guide you to connect DEEBOT to your phone.
- Restore to factory settings: Long press the Reset Button for 5s.

2 Dust Bin

High Efficiency Filter

Release Button

Power Switch
"I"=ON
"O"=OFF

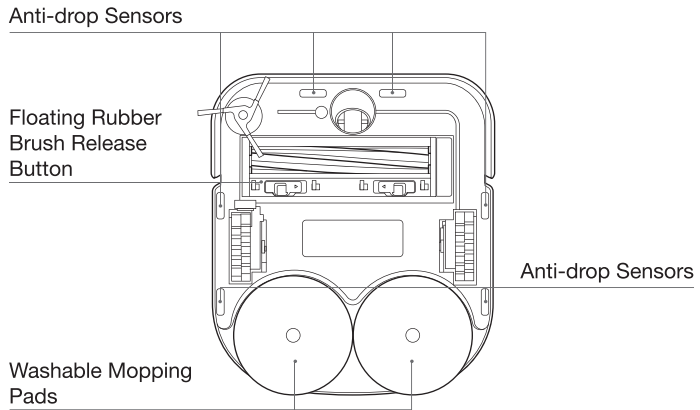
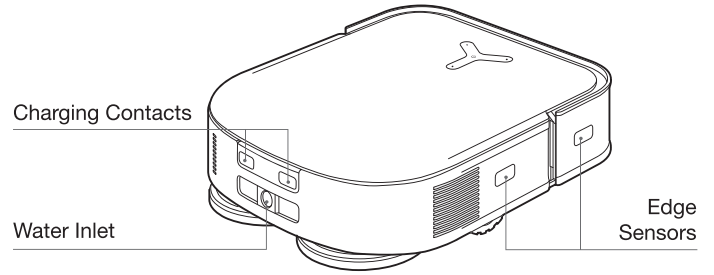
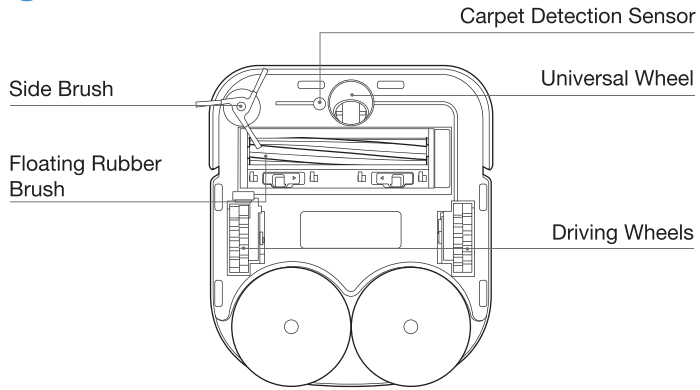
Wi-Fi Status Indicator/
Reset Button

Dust Disposal Port

Dust Bin Handle

Filter Net

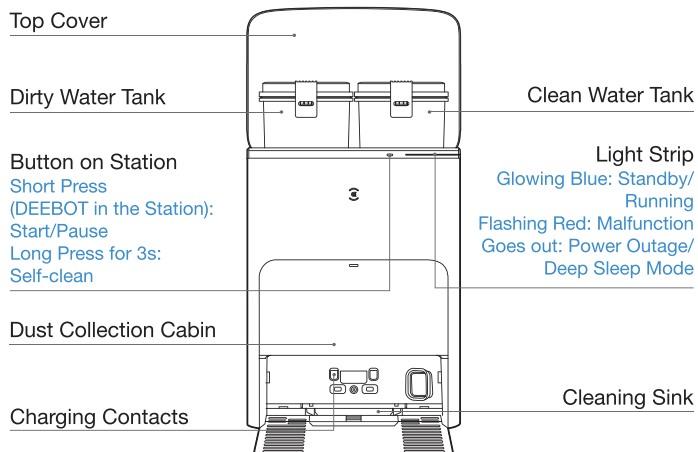
3 Bottom View



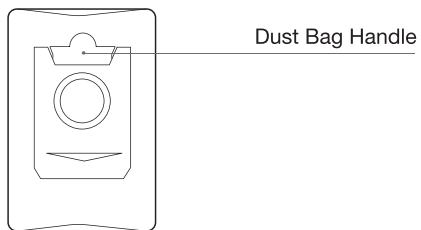
4 Station(Front)

Note:

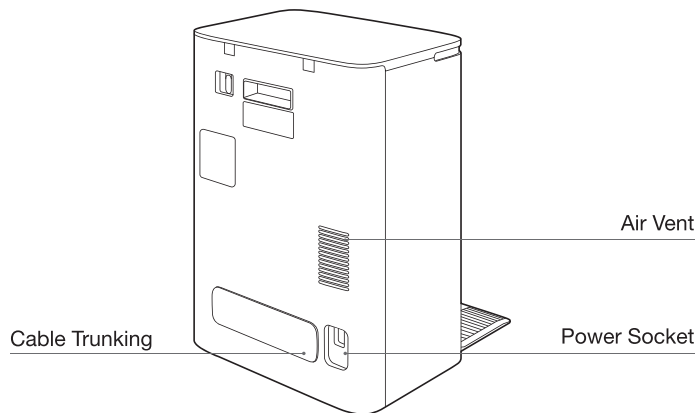
- If the Light Strip is flashing red, please check the reason in ECOVACS HOME App.
- If DEEBOT fails to charge, please wipe Charging Contacts with a clean and dry cloth.



5 Dust Bag



6 Station(Back)

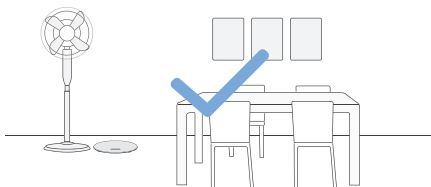


SENSORS

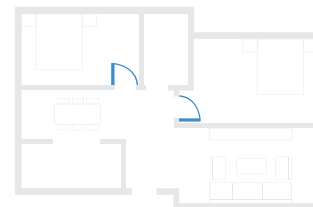
Name	Functional Description
Solid-state LiDAR	With Laser Ranging-measuring the distance between DEEBOT and surroundings through the time difference of reflection, it can map according to the objects around while DEEBOT is moving. Detection of 10m.
Microphone	Vibrating the diaphragm through air by human voice, it can realize Voice Recording and ask DEEBOT to complete the assigned work by Voice Control. Effective wake of 5m.
TrueDetect 3D Sensor	The sensor emits infrared rays and receives the light reflected from obstacles in front of it. With Infrared Ranging-measuring the distance between DEEBOT and surroundings through the time difference of reflection, it can identify and avoid the obstacles nearby. The measurement range is 0.8m.
AI Camera	With AI Camera's surrounding image collection, it can realize the video recording and meanwhile assist in drawing the 3D map. Through the interaction with the MIC, it can realize the Remote Voice Call. FOV: Vertical 112°, Horizontal 138°.
Anti-drop Sensor	With Infrared Ranging-detecting the distance between the bottom of DEEBOT and ground by Infrared Sensor at the bottom, DEEBOT will not move forward when there are stairs in front (For example: White ground height greater than 55mm. Black ground height greater than 30mm,) or the identified distance exceeds the present one, realizing the Anti-drop.
Carpet Detection Sensor	The ultrasound probe can emit ultrasonic waves with a frequency of 300KHZ. The energy of the ultrasonic waves is absorbed by the carpet. If the reflected energy is below the threshold, the DEEBOT recognizes the presence of the carpet.
Anti-collision Sensor	When the transmitted signal is blocked by an obstacle, the signal receiver will not be able to receive the signal. With this principle, DEEBOT will avoid obstacles when colliding with them.
Edge Sensor	With ToF distance measurement, DEEBOT can detect the distance between itself and objects on its right side. When there is a wall or obstacle on the right side, DEEBOT will perform edge cleaning to avoid missing spots or collisions.

NOTES BEFORE CLEANING

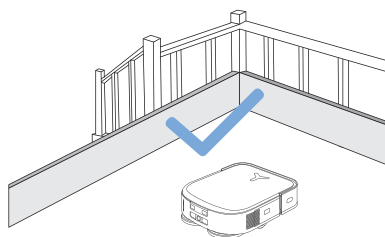
Tidy up the area to be cleaned by putting furniture, such as chairs, in their proper place.



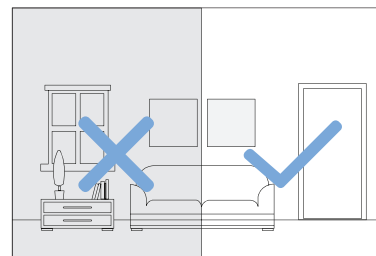
During the first use, make sure each room door is open to help DEEBOT fully explore your house.



It may be necessary to place a physical barrier at the edge of a drop to stop the unit from falling over the edge.



Make sure areas to be cleaned are well illuminated so AIVI Camera works properly. Remove power cords and small objects from the floor to ensure cleaning efficiency.





Put away objects including cables, cloths and slippers, etc. on the floor to improve the cleaning efficiency.



Before using the product on a rug with tasseled edges, please fold the rug edges under.



Please do not stand in narrow spaces, such as hallways, and make sure not to block the AIVI Camera.



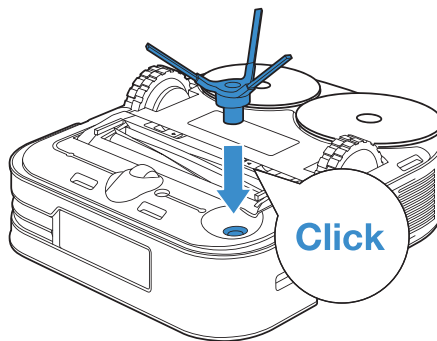
Clean the AIVI Camera and TrueMapping Distance Sensor with a clean cloth, and avoid using any detergent or cleaning spray.

QUICK START

Before using DEEBOT, please remove all protective materials.

Installation

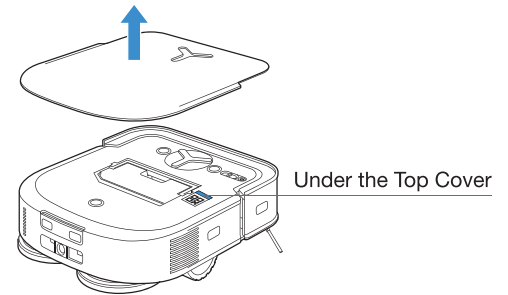
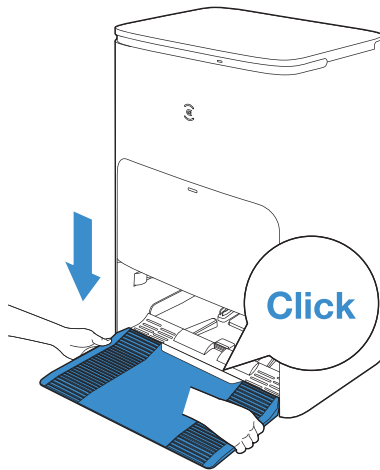
The sound of Click indicates proper installation.



DOWNLOAD THE ECOVACS HOME APP

To enjoy all available features, it is recommended to control your DEEBOT via the ECOVACS HOME App.

1. Scan the QR Code under the Top Cover to download the App.





2. Search the ECOVACS HOME to download the App.



CONNECT DEEBOT WITH APP

1. Via Bluetooth:

Turn on the DEEBOT and mobile phone Bluetooth. Allow the App to obtain mobile phone Bluetooth permission. Tap  to scan the QR Code on DEEBOT or tap  in the App to find nearby DEEBOT.

2. Via Wi-Fi:

You can connect DEEBOT with App via Wi-Fi by ignoring Bluetooth in the App.


Note: DEEBOT does not support 5GHz network. Please connect via Bluetooth for a better experience.

Wi-Fi Network Requirements:

- You are using a 2.4GHz or 2.4/5 GHz mixed network.
- Your router supports 802.11b/g/n and IPv4 protocol.
- Do not use a VPN (Virtual Private Network) or Proxy Server.
- Do not use a hidden network.
- WPA and WPA2 using TKIP, PSK, AES/CCMP encryption.
- WEP EAP (Enterprise Authentication Protocol) is not supported.
- Use Wi-Fi channels 1-11 in North America and channels 1-13 outside North America (refer to local regulatory agency).
- If you are using a network extender/repeater, the network name (SSID) and password are the same as your primary network.
- Please enable the WPA2 on your router.

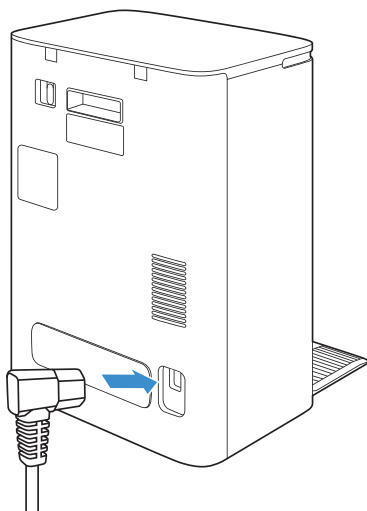
Please be aware that the realization of intelligent functions such as remote startup, voice interaction, 2D/3D map display and control settings, and personalized cleaning (depending on different products) requires users to download and use ECOVACS HOME App, which is constantly updated. You need to agree to our Privacy Policy and User Agreement before we can process some of your basic and necessary information and enable you to operate the product. If you do not agree with our Privacy Policy and User Agreement, some of the aforementioned intelligent functions cannot be realized through ECOVACS HOME App, but you can still use the basic functions of this product for manual operation.

Wi-Fi Indicator Light

	Flashing Blue Light	Disconnected to Wi-Fi
	Solid Blue Light	Connected to Wi-Fi

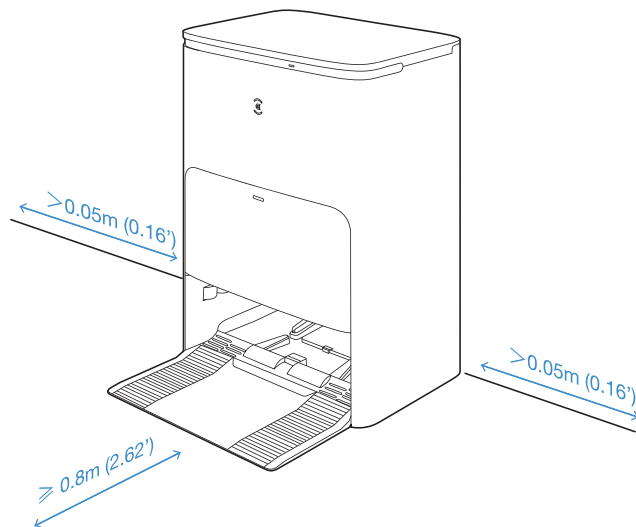
CHARGING DEEBOT

1 Assemble the Station



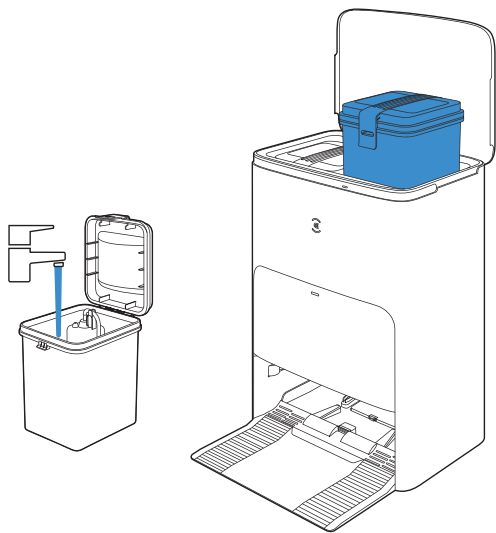
2 Place the Station

Keep the area around the Station clear of objects especially objects with reflective surfaces.



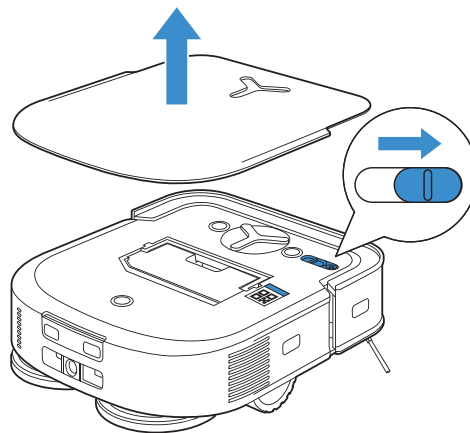
- If there are reflective objects such as mirrors and reflective skirting lines near the Station, the bottom 14cm of that should be covered.
- Do not place the Station under direct sunlight.
- It is recommended to place the Station on the hard floor to experience complete functions of the robot.
- Place Station in a location with a strong Wi-Fi signal.

3 Add water to Clean Water Tank



Note: It is recommended to use ECOVACS DEEBOT Cleaning Solution (sold separately). Using other cleaning solution may cause DEEBOT slipping, water tank block and other problems.

4 Power ON

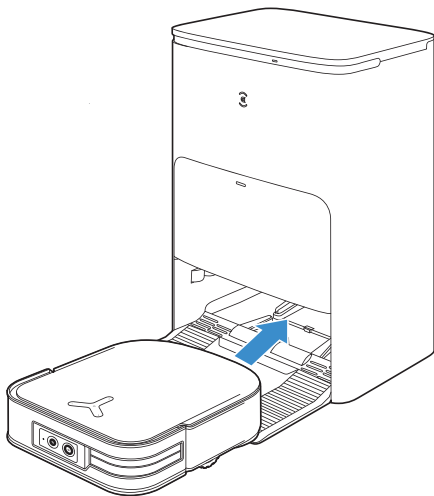


Note: "I" = ON, "O" = OFF.

- DEEBOT cannot be charged when being powered OFF.
- When DEEBOT is not working, it is recommended to keep it switched ON and charging.

5 Charge DEEBOT

Make sure the Station is connected to the power supply. Use the ECOVACS HOME App or voice to recall DEEBOT to enter the Station to charge it up.



- It is recommended that DEEBOT start cleaning from the Station. Do not move the Station while cleaning.

6 Operating DEEBOT

1. Create a map

Order the DEEBOT to map by ECOVACS HOME App or voice.

When creating a map for the first time, please follow DEEBOT to help eliminate some minor issues.

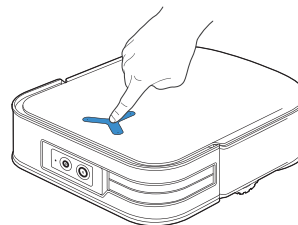
When mapping, DEEBOT will explore the house environment automatically. The exploration path may be different from cleaning path.

Set up Virtual Boundary via the App: Map>  >Virtual Boundary

2. Start vacuum

When mopping, DEEBOT will recognize floor types. DEEBOT is able to lift mops automatically when encountering carpet. Please don't use the DEEBOT on shaggy rugs or carpets with fibres longer than 10mm. It is recommended to fold up the shaggy rugs with fibres longer than 10mm during the cleaning process, or set the shaggy carpeted area as a No-Entry Zone by setting Virtual Boundary in the ECOVACS HOME App.


Before first vacuuming, please make sure the DEEBOT is in the Station and fully charged. Tap  on DEEBOT to start.

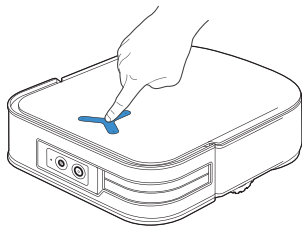


Note:


- Do not frequently remove washable mopping pads.
- Do not use a rag or any other object to scratch the Mopping Pad Plates.
- When the ECOVACS HOME App prompts that the mops need to be replaced, please replace them in time. Explore more accessories at ECOVACS HOME App or at <https://www.ecovacs.com/global>.

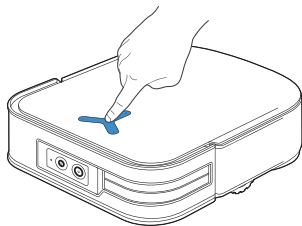
3. Pause

Tap  on DEEBOT to pause during vacuuming.




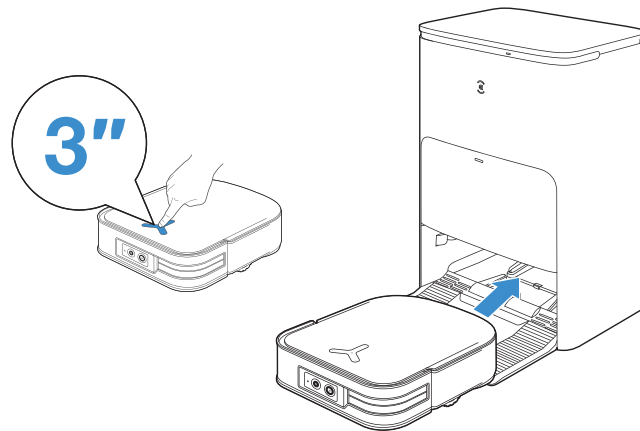
4. Wake up

The indicator light will go out after the DEEBOT is paused for a few minutes. Press  on DEEBOT to wake it up. After stopping working for about 1h, DEEBOT may enter standby mode.



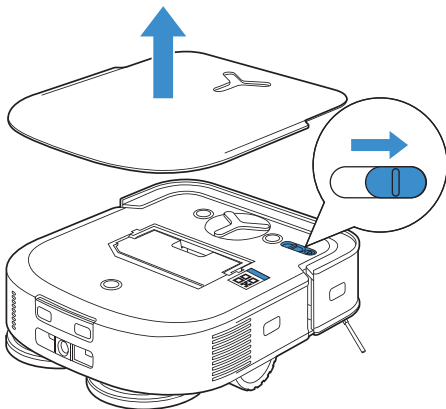
5. Back to Station

Use the ECOVACS HOME App or voice to recall DEEBOT to enter the Station to charge it up. Long press  for 3s on the DEEBOT can also recall it.





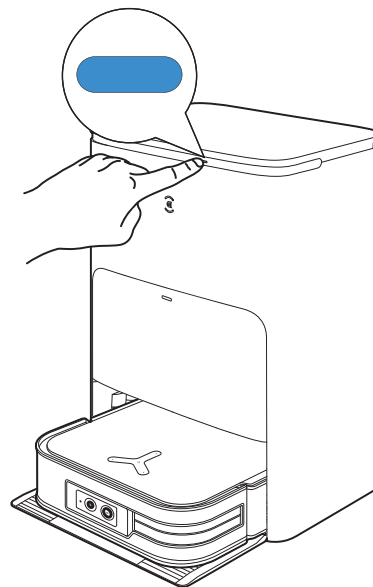
6. Deep Sleep Mode

DEEBOT will enter deep sleep mode to protect the battery if the DEEBOT stays outside the Station for about 5h. Please switch OFF and ON to wake up the DEEBOT.



7 Station

When DEEBOT is in the Station, short press  to start/pause. Long press  to self-clean the Station.



REGULAR MAINTENANCE

To keep DEEBOT running at peak performance, perform maintenance tasks and replace parts at the following frequencies:

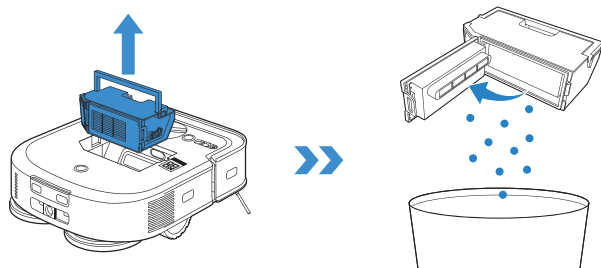
Robot Part	Maintenance Frequency	Replacement Frequency
Washable Mopping Pad	/	Every 1-2 months
Dust Bag	/	Every 2-3 months
Side Brush	Once every 2 weeks	Every 3-6 months
Floating Rubber Brush	Once per week	Every 6-12 months
High Efficiency Filter	Once per week	Every 3-6 months
TrueDetect 3D Sensor AIVI Camera Universal Wheel Anti-Drop Sensors Bumper Charging Contacts Solid-state LiDAR	About 1 month	/
Cleaning Sink	Once every 2 weeks	/
Clean Water Tank	Once every 3 months	/
Dirty Water Tank	Once per month	/
Dust Collection Cabin	Once per week	/
Station	Once per week	/

Before performing cleaning and maintenance tasks on DEEBOT, turn the robot OFF and unplug the Station.

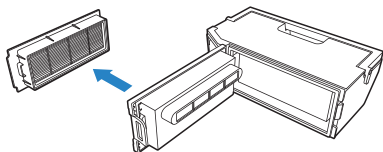
Note: ECOVACS manufactures various replacement parts and fittings. Please contact Customer Service for more information on replacement parts.

MAINTAIN DUST BIN AND FILTER

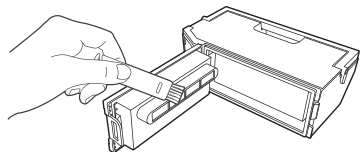
1



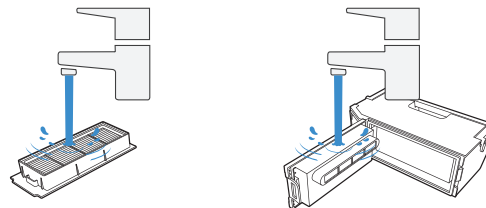
2



3



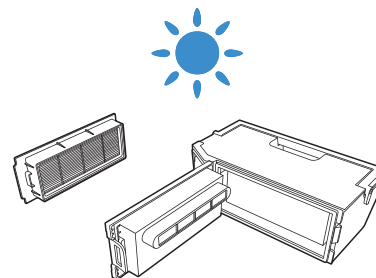
4



Note:

- Please rinse the filter with water as shown above.
- Do not use finger or brush to clean the High Efficiency Filter.

5

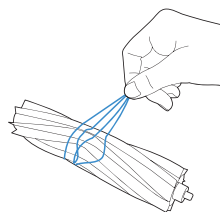
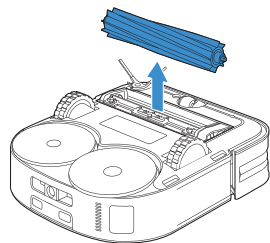
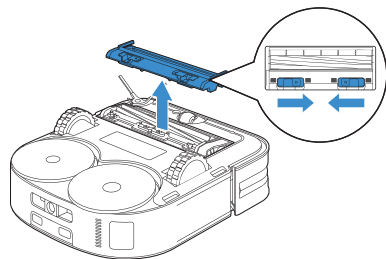


Note:

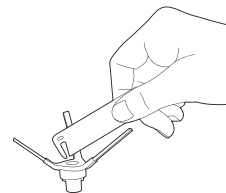
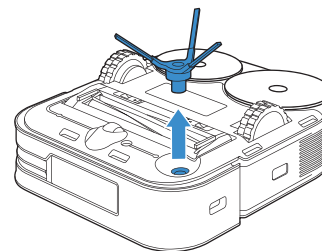
Completely dry the filter before use.
Explore more accessories at ECOVACS HOME App or at <https://www.ecovacs.com/global>.

MAINTAIN FLOATING RUBBER BRUSH AND SIDE BRUSH

1 Floating Rubber Brush



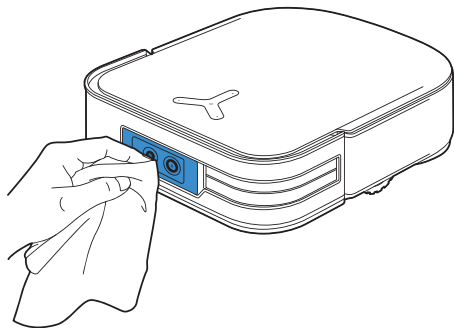
2 Side Brush



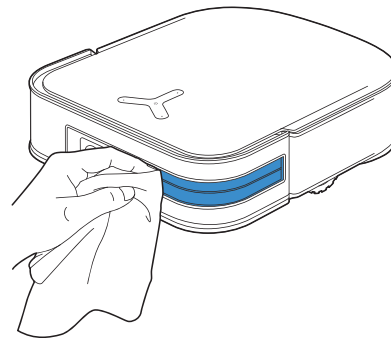
MAINTAIN OTHER COMPONENTS

Note: Wipe the components with a clean, dry cloth. Avoid using cleaning sprays or detergents.

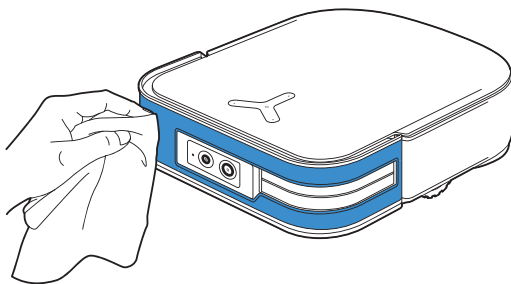
1



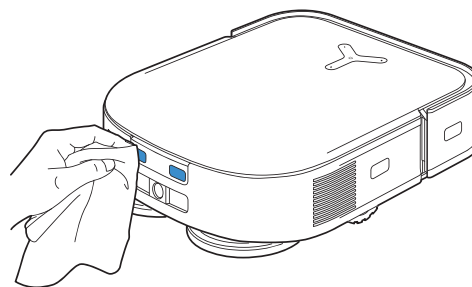
3



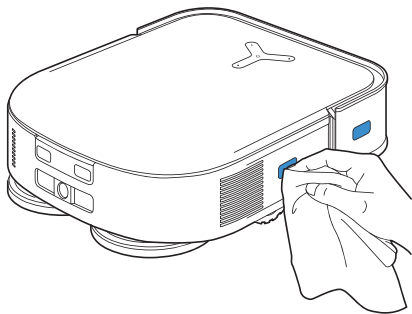
2



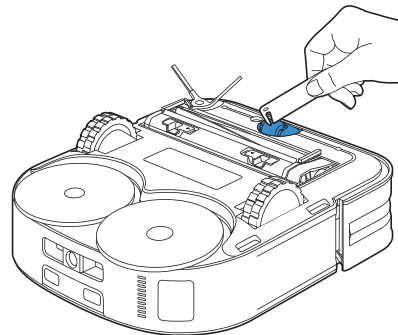
4



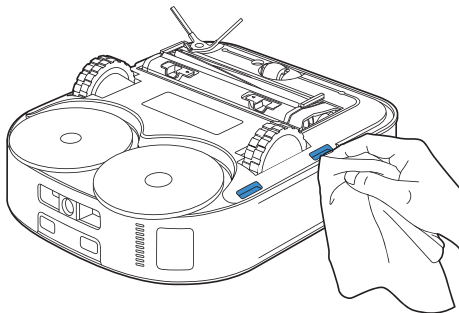
5



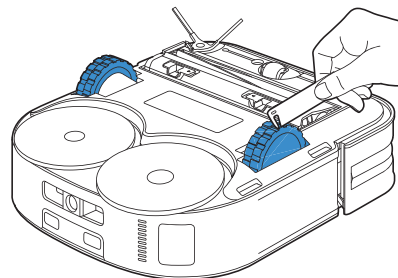
7



6




8

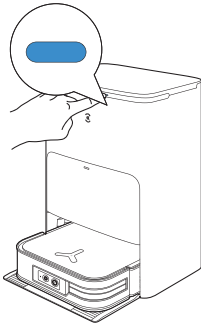


MAINTAIN STATION

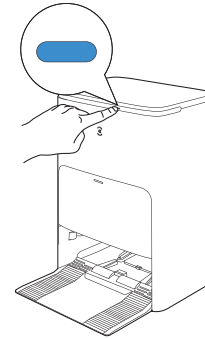
Note:

- Please don't enable self-clean when DEEBOT is working.
- If there is remaining dirty water in the Cleaning Sink, the Station will drain the water first after a long press. Please long press  to start self-clean.

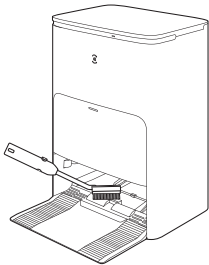
1 Long press to direct DEEBOT to exit from Station



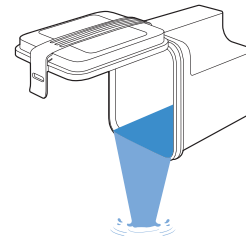
3 The Station will drain the water out of Cleaning Sink automatically



2 Clean Cleaning Sink

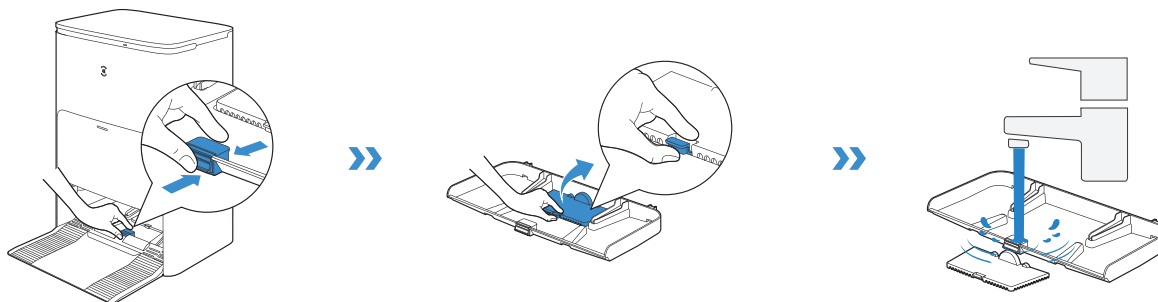


4 Empty Dirty Water Tank

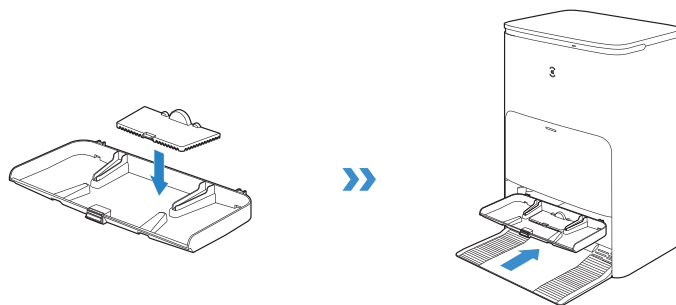


MAINTAIN CLEANING SINK

1 Take the Detachable Tray and Base Filter to Wash



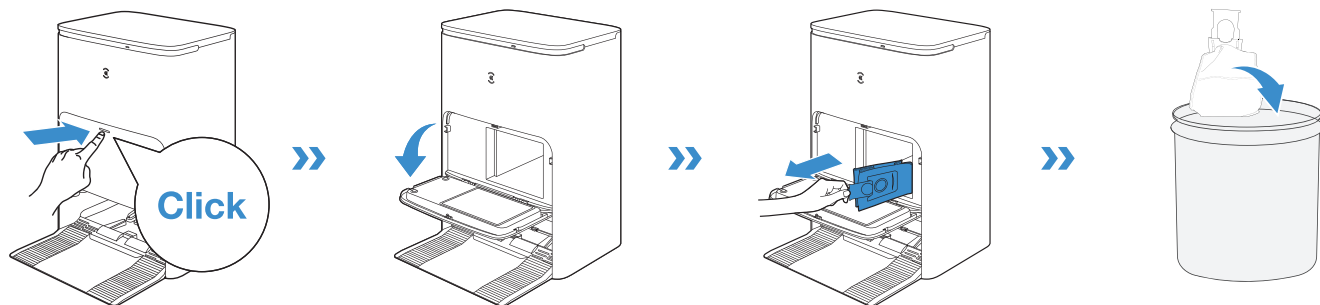
2 Install



Note: Please install Cleaning Sink properly to prevent malfunction.

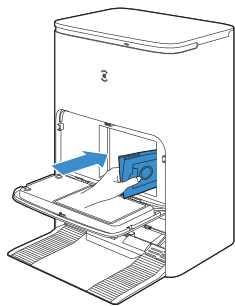
MAINTAIN DUST BAG

1 Discard the Dust Bag

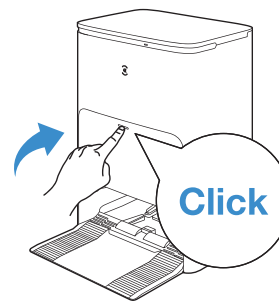


Hold the Handle to lift out the Dust Bag, which can effectively prevent dust leakage.

2 Clean the Dust Collection Cabin with a Dry Cloth and Put a New Dust Bag in

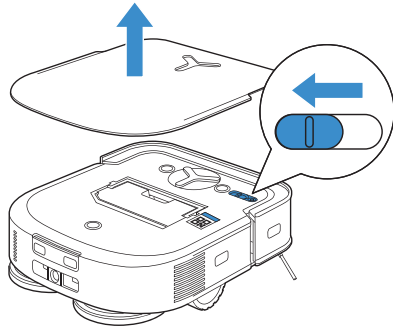


3 Close the Dust Collection Cabin



STORAGE


Please fully charge and switch OFF the DEEBOT before storage. Please recharge it every 1.5 months to prevent the battery from over-discharge.




Note:

- DEEBOT can't be charged when the power is turned off.
- If the battery is over-discharged or not used for a long time, the DEEBOT may not be charged. Please contact ECOVACS for help. Do not disassemble by yourself.


TROUBLESHOOTING

No.	Malfunction	Possible Causes	Solutions
1	DEEBOT is not able to connect to ECOVACS HOME App.	Incorrect home Wi-Fi username or password entered.	Enter the correct home Wi-Fi username and password.
		DEEBOT is not within range of your home Wi-Fi signal.	Make sure DEEBOT is within range of your home Wi-Fi signal. Try to stay as close to the Wi-Fi signal as possible.
		DEEBOT is not in the configuration state.	Press the Reset Button to connect DEEBOT to your phone by Bluetooth. If failed, please press the Reset Button and  to connect via ECOVACS HOME App.
		Incorrect App installed.	Please download and install ECOVACS HOME App.
		There is no home Wi-Fi on the Wi-Fi list.	1. Check if the Wi-Fi name contains special characters. Please do not use special characters like ! @#& ¥ % / \ , . 2. Do not use a 5Ghz network.
2	The map is lost.	The map might be lost if you move DEEBOT when cleaning.	Move DEEBOT to the front of the Station to retrieve the map. Find the restored map in the Map Management and tap "Use This Map" to retrieve it. You can lock the map in the ECOVACS HOME App. If this problem persists after trying the above solutions, please restart mapping.
3	Unable to create furniture map on App.	Move DEEBOT when cleaning might cause the map to be lost.	During cleaning, do not move DEEBOT.
		Auto cleaning is not finished.	Make sure DEEBOT automatically return to the Station after cleaning.
4	DEEBOT Side Brush drops out of place during use.	The Side Brush is not properly installed.	Make sure the Side Brush clicks into place.

No.	Malfunction	Possible Causes	Solutions
5	No signal found. Unable to return to the Station.	The Station is incorrectly placed.	Please place the Station correctly according to the instructions in the [Charging DEEBOT] section.
		The Station is out of power or manually moved.	Check whether the Station is connected to power supply. Do not manually move the Station.
		DEEBOT does not start cleaning from the Station.	It is recommended that DEEBOT start cleaning from the Station.
		The charging route is blocked. For example, the door of the room with the Station is closed.	Keep the charging route clear.
6	DEEBOT returns to the Station before it has finished cleaning.	The room is so large that DEEBOT needs to return to recharge.	Please enable Continuous Cleaning. For more details, please follow the App instruction.
		DEEBOT is unable to reach certain areas blocked by furniture or barriers.	Tidy up the area to be cleaned by putting furniture and small objects in their proper place.
7	DEEBOT is unable to charge.	DEEBOT is not switched ON.	Switch ON DEEBOT.
		DEEBOT's Charging Contacts are not connected to the Station Pins.	Make sure that the robot's Charging Contacts have connected to the Station Pins and  flashes. Check whether DEEBOT'S Charging Contacts and the Station Pins are dirty. Please clean these parts according to the instructions in the [Maintenance] section.
		The Station is not connected to the power supply.	Make sure the Station is connected to the power.
8	Running is very loud during cleaning.	Side brush and floating rubber brush are entangled. Dust bin and filter are blocked.	It is recommended to clean the side brush, floating rubber brush, dust bin, filter, etc. regularly.
		DEEBOT is in Max Mode.	Switch to Standard Mode.
9	DEEBOT gets stuck while working and stops.	DEEBOT is tangled with something on the floor (electrical wires, curtains, carpet fringing, etc.).	DEEBOT will try various ways to free itself. If it is unsuccessful, manually remove the obstacles and restart.
		DEEBOT might be stuck under furniture with an entrance of similar height.	Please set a physical barrier, or set a Virtual Boundary via the ECOVACS HOME App.
		DEEBOT is stuck in a narrow area.	Tidy up the house. Or set a physical barrier. Or set a Virtual Boundary via the ECOVACS HOME App.

No.	Malfunction	Possible Causes	Solutions
10	The following problems appear when DEEBOT is working: disordered cleaning route, deviation from the cleaning route, repeated cleaning, or missing of small areas to be cleaned. (If there is a large area that has not been cleaned temporarily, DEEBOT will automatically clean the missing area. Sometimes DEEBOT will re-enter a cleaned room, which may not be a repeated cleaning, but DEEBOT finding any missing area.)	Objects such as wires and slippers placed on the ground block the DEEBOT.	Please tidy up the scattered objects on the ground such as wires, slippers before cleaning. If there is any area missing, DEEBOT will clean the missing area by itself, please do not interfere (such as moving DEEBOT or blocking the route).
		It may be that the Driving Wheels slip on the ground when DEEBOT climbs steps, thresholds and door bars, thus affecting its judgment of the whole house environment.	It is recommended to close the door of this area and clean the area separately. After cleaning, DEEBOT will return to the starting location. Please rest assured to use.
		Work on freshly waxed and polished floors or smooth tiles, resulting in less friction between the Driving Wheels and the floor.	Please wait for wax to dry before cleaning.
		Due to different home environments, some areas cannot be cleaned.	Tidy up the home environment to ensure that DEEBOT can enter for cleaning.
		The TrueMapping Distance Sensor is dirty or blocked by foreign matters.	Wipe the TrueMapping Distance Sensor with a clean soft cloth or remove foreign matters.
11	Video Manager cannot open or has no screen.	Wi-Fi connection failed.	Check the Wi-Fi connection status. DEEBOT must be in an area with good Wi-Fi signal to enable the Video Manager.
		Video Manager is not authorized.	Please check your consent in the Privacy Policy before using the robot.
		Due to the network latency, you may not be able to open Video Manager temporarily.	Try again later.
		The AI VI Camera is blocked.	Remove the shield.
12	Delay in remote control.	The Wi-Fi signal is poor, causing the video loading to be slow.	Use DEEBOT in areas with good Wi-Fi signal.

No.	Malfunction	Possible Causes	Solutions
13	AIVI Camera cannot recognize objects.	The cleaning area is not well illuminated.	Smart Recognition requires sufficient lighting. Please make sure the areas to be cleaned are well illuminated.
		AIVI Camera lens is dirty or blocked.	Clean the lens with a clean soft cloth, and make sure the sensor is not blocked. Avoid using any detergent or cleaning spray while cleaning.
14	After returning to the Station, DEEBOT does not empty the Dust Bin.	The Auto-Empty function has not been turned on in the ECOVACS HOME App.	Turn on the Auto-Empty function in the ECOVACS HOME App.
		Dust Bag is not installed in the Station.	Install the Dust Bag, and close the Dust Collection Cabin .
		Manually moving DEEBOT back to the Station might not trigger Auto-Empty function.	It is recommended to let DEEBOT return to the Station on its own. Please do not manually move it.
		DEEBOT automatically returns to the Station in Video Manager mode.	DEEBOT doesn't do cleaning task and empty the Dust Bin in Video Manager mode. This is a normal phenomenon, please rest assured to use.
		In Do Not Disturb mode, DEEBOT will not empty the dust after returning back to the Station.	Turn off Do Not Disturb mode in ECOVACS HOME App or manually start dust-emptying.
		The Station detects a decrease in empty efficiency.	Replace the Dust Bag according to the [Maintenance] section and close the Dust Collection Cabin. If the Dust Bag is not full when ECOVACS HOME App prompts, you can put it back again.
		If the above possible causes have been ruled out, components of the Station may be abnormal.	Please contact Customer Care for help.
15	Fail to empty the Dust Bin.	The Station detects a decrease in empty efficiency.	Replace the Dust Bag according to the [Maintenance] section and close the Dust Collection Cabin. If the Dust Bag is not full when ECOVACS HOME App prompts, you can put it back again.
		The outlet of Dust Bin is blocked by foreign objects.	Remove the Dust Bin and clean the foreign objects on the outlet.
16	The inner side of Dust Collection Cabin is dirty.	Fine particles are absorbed in the inner side of Dust Collection Cabin through the Dust Bag.	Clean the inner side of Dust Collection Cabin.
		The Dust Bag is broken.	Check the Dust Bag. Replace it.
17	Dust leakage occurs during working.	The outlet of Dust Bin is blocked by foreign objects.	Remove the Dust Bin and clean the foreign objects on the outlet.

No.	Malfunction	Possible Causes	Solutions
18	Mopping Pad Plate cannot rotate.	The Mopping Pad Plate is blocked by foreign objects.	Clean the foreign objects.
		Mopping Pad Plate is not correctly installed.	Please install Mopping Pad Plate correctly. A sound of Click means properly installation.
19	DEEBOT does not respond to the Station instruction.	DEEBOT is not in the Station.	Please make sure DEEBOT is in the Station.
20	Driving wheels are blocked.	Driving wheels are blocked by foreign objects.	Please rotate and press the driving wheels to check whether there is any foreign object wrapped or stuck. If there is any foreign object, please clean it in time. If this problem persists, please contact Customer Care for help.
21	When the water in the Cleaning Sink is full and cannot be drained out, the voice reports that the Cleaning Sink is full.	The Dirty Water Tank is not properly installed.	Tap down on the Dirty Water Tank to ensure it is properly installed.
		The sealing plugs in the Dirty Water Tank is not installed properly.	Make sure to check that the sealing plugs are properly installed.
		The Station cannot drain water normally.	Long press  to see whether the Station can properly draw the water. If the water is successfully drawn, wipe dry the Water Overflow Sensor of the Cleaning Sink. If the Station fails to draw the water, check between the Dirty Water Tank and the Station for foreign object and clean it.
		The suction port of the Cleaning Sink is blocked by foreign object.	Ensure that there is no foreign object in the suction port of the Cleaning Sink .
		The voice prompt still exists after trying the above solutions.	Unplug the Station and plug it again. If this problem persists, please contact Customer Care for help.
		The Cleaning Sink and Base Filter are dirty.	Wash the Cleaning Sink and Base Filter with clean water.

TECHNICAL SPECIFICATIONS

Model	DEX86
Rated Input	20V === 2A
Charging Time	About 5.5h
Station Model	CH2229
Rated Input	220-240V ~ 50-60Hz
Rated Input Current(Charging)	0.5A
Power(Emptying)	1000W
Power(Hot Water Washing Mop)	1650W
Rated Output	20V === 2A

Output power of the Wi-Fi module is less than 100mW.

Note: Technical and design specifications may be changed for continuous product improvement.

Explore more accessories at <https://www.ecovacs.com/global>.

주요 안전 지침

전자제품 사용 시에는 다음의 기본 지침을 준수해야 합니다.

제품 사용 전, 아래 내용을 반드시 확인하십시오.

이 사용 설명서를 잘 보관하십시오.

1. 이 제품을 안전하게 사용할 수 있는 방법과 관련된 위험 요소를 숙지하고 있는 보호자의 감독 또는 지도가 있는 경우 8세 이상 어린이, 신체적, 정신적으로 미성숙하거나 경험과 지식이 부족한 사용자도 이 제품을 사용할 수 있습니다. 어린이가 제품을 가지고 놀지 않도록 주의하십시오. 보호자의 감독 없이 어린이가 제품을 청소 및 유지보수해서는 안 됩니다.
2. 청소 구역을 정리하십시오. 청소 구역 바닥에 제품과 엉킬 수 있는 전원 코드나 소형 물체 등을 정리하십시오. 러그의 가장자리를 러그 베이스에 끼우고 커튼이나 식탁보와 같이 바닥에 닿는 물건을 치우십시오.
3. 계단이나 층으로 인하여 청소 구역이 나뉘는 경우, 제품이 떨어지지 않고 계단을 감지하는지 확인하십시오. 감지가 어렵다면, 제품이 떨어지지 않도록 가장자리에 보호벽을 만들어야

할 수도 있습니다. 보호벽 설치 시, 걸려 넘어지지 않도록 주의하십시오.

4. 본 설명서에 설명된 용도로만 제품을 사용하십시오. 제조업체에서 판매 또는 권장하는 구성품만 사용하십시오.
5. 전원 공급 장치의 전압이 도킹 스테이션에 표시된 전압과 일치하는지 확인하십시오.
6. 본 제품은 가정용 제품입니다. 야외 또는 상업·산업용 환경에서 사용하지 마십시오.
7. 제조업체에서 기기와 함께 제공하는 정품 충전용 배터리와 도킹 스테이션만 사용하십시오. 비충전식 배터리는 사용할 수 없습니다.
8. 먼지통 및 필터가 장착되지 않은 상태에서 사용하지 마십시오.
9. 화재를 유발하는 물건 또는 파손될 수 있는 물건이 있는 환경에서는 사용하지 마십시오.
10. 극도로 춥거나 뜨거운 환경에서 사용하지 마십시오. (*기준 -5°C/23°F 미만, 40°C/104°F 초과)
11. 머리카락, 헐렁한 옷가지, 손가락 및 신체 부위가 제품의 흡입구나 바퀴에 끼이지 않도록 주의하십시오.
12. 유아나 어린아이가 자고 있는 방에서 제품을 사용하지 마십시오.
13. 젖어 있거나 물이 고여 있는 표면에서 제품을 사용하지 마십시오.

14. 돌 또는 종이 문치와 같이 제품의 흡입구가 막힐 수 있는 물건을 제품이 흡입하지 않도록 주의하십시오.
15. 휘발유, 프린터 토너와 같은 가연성 물질이 흡입되지 않도록 주의하십시오. 해당 물질이 사용되는 구역에서는 제품을 사용하지 마십시오.
16. 담배, 성냥, 재와 같이 화재를 유발하는 물건이 흡입되지 않도록 주의하십시오.
17. 흡입구에 물건을 넣지 마십시오. 흡입구가 막혔다면 사용을 멈추십시오. 공기 흐름을 저하하는 먼지나 보풀, 머리카락 등이 흡입구를 막지 않도록 주의하십시오.
18. 전원 코드를 손상시키지 않도록 주의하십시오. 전원 코드를 잡고 기기나 도킹 스테이션을 옮기거나 무리하게 당기지 마십시오. 전원 코드를 손잡이로 사용하지 마십시오. 전원 코드가 긴 상태로 문을 닫거나 날카로운 가장자리 또는 구석 근처에서 전원 코드를 당기지 않도록 하십시오. 제품을 전원 코드 위에서 작동하지 마십시오. 전원 코드를 뜨거운 표면 위에 두거나 뜨거운 물체 근처에 두지 마십시오.
19. 전원 코드가 손상되어 교체가 필요한 경우, 안전을 위해 제조업체나 서비스 대리점에서 교체하십시오.
20. 도킹 스테이션이 손상된 경우 사용하지 마십시오. 전원 공급 장치가 파손되었거나 결함이 있는 경우, 임의로 수리하지 마시고 즉시 사용을 멈추십시오.
21. 손상된 전원 코드나 콘센트를 사용하지 마십시오. 기기나 도킹 스테이션이 올바르게 작동하지 않거나, 높은 곳에서 떨어졌거나, 손상되었거나, 외부에 방치되었거나, 물에 닿은 경우 사용하지 마십시오. 위험할 수 있으므로 제조업체 또는 전문 서비스 직원에게 점검을 받아야 합니다.
22. 제품의 청소 혹은 유지보수 전, 반드시 제품의 전원 스위치를 끄십시오.
23. 도킹 스테이션을 청소하거나 유지보수하기 전에 플러그를 콘센트에서 뽑아야 합니다.
24. 기기를 폐기할 때는 먼저 도킹 스테이션에서 기기를 분리하고 기기 전원 스위치를 끈 다음 배터리를 분리하십시오.
25. 제품 폐기 전, 현행 법률에 따라 배터리를 제거하십시오.
26. 사용한 배터리는 현지 법률 및 규정에 따라 폐기하십시오.
27. 제품이 심각하게 손상되었어도 소각하지 마십시오. 배터리가 폭발하여 화재가 발생할 수 있습니다.

28. 오랫동안 도킹 스테이션을 사용하지 않는 경우 전원 코드를 뽑아 놓으십시오.
29. 본 제품은 사용 설명서에 나온 용도로만 사용하십시오. Ecovacs Home Service Robotics는 소비자의 부주의 및 부적절한 사용으로 인한 파손 또는 부상에 대해서는 책임을 지지 않습니다.
30. 이 로봇에 포함된 배터리는 숙련된 전문 서비스 직원들이 교체해야 합니다. 배터리 교체가 필요하다면 고객센터로 문의하십시오.
31. 로봇을 장시간 사용하지 않는 경우 로봇의 전원을 끈 상태로 보관하고 도킹 스테이션의 전원 코드를 분리합니다.
32. **경고:** 제품과 함께 제공되는 CH2229 분리형 공급 장치만을 사용하여 배터리를 충전하십시오.

CH2229에 적합한 리튬 배터리 유형은 최대 8개 셀, 최대 공칭 전압 DC14.4V, 정격 용량 5,900mAh입니다. 제품을 폐기하기 전에 현지 법률 및 규정에 따라 배터리를 제거하고 폐기해야 합니다.

제품 사용을 위해 요구되는 RF(무선주파수) 노출 기준을 충족하기 위해 장치 작동 시 장치와 사람 사이에 20cm 이상 거리를 유지하십시오.
이 기준보다 가까운 거리에서 제품을 작동하는 것

은 권장하지 않습니다. 규정을 위반할 수 있기 때문입니다. 본 제품의 송신기에 사용된 안테나는 다른 송신기 및 안테나와 같이 사용할 수 없습니다.

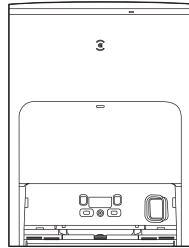
장치 업데이트

일반적으로 일부 장치는 격월로 업데이트되지만 항상 구체적으로 확정된 것은 아닙니다. 일부 장치, 특히 판매된 후 3년 이상 지난 장치는, 심각한 취약점이 발견됐고 이를 해결한 경우에만 업데이트됩니다.

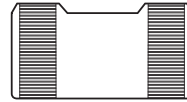
패키지 내용물



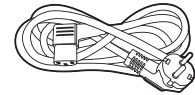
로봇



옴니 도킹 스테이션



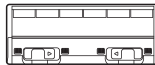
받침대



전원 코드



플로팅 고무 브러시



플로팅 고무 브러시 덮개



사이드 브러시



사용 설명서

참고: 그림과 설명은 참고용으로 실제 제품과 다를 수 있습니다.
제품 설계 및 사양은 통보 없이 변경될 수 있습니다.

각부 명칭

1 로봇

DEEBOT의 버튼

짧게 누르기: 시작/일시중지

3초 동안 길게 누르기: 충전을 위해 복귀

상단 덮개

카메라
표시등

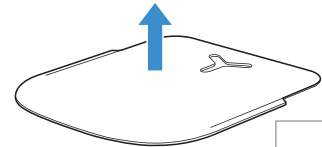
TrueDetect 3D
센서

AIVI 카메라

충돌 방지 센서
및 범퍼

솔리드 스테이트
LiDAR

- 재설정 버튼을 누르면 YIKO 비서가 DEEBOT을 휴대폰에 연결하는 방법을 안내합니다.
- 출하 시 설정으로 복원: 재설정 버튼을 5초 동안 길게 누릅니다.



전원 스위치
"I"=켜기
"O"=끄기

Wi-Fi 상태 표시등/
재설정 버튼

2 먼지통

먼지 배출 포트

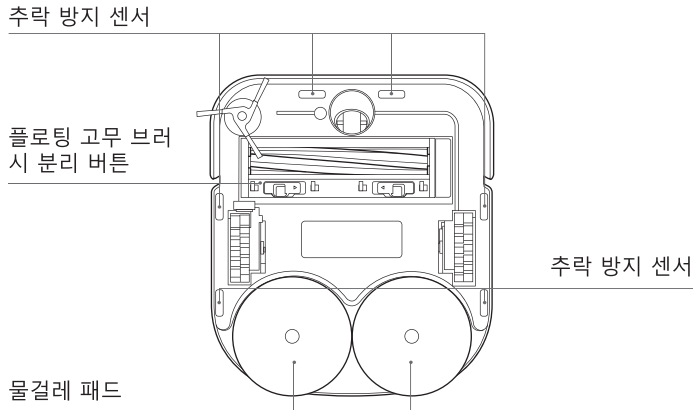
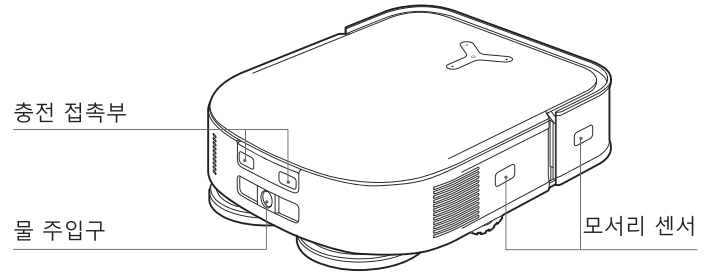
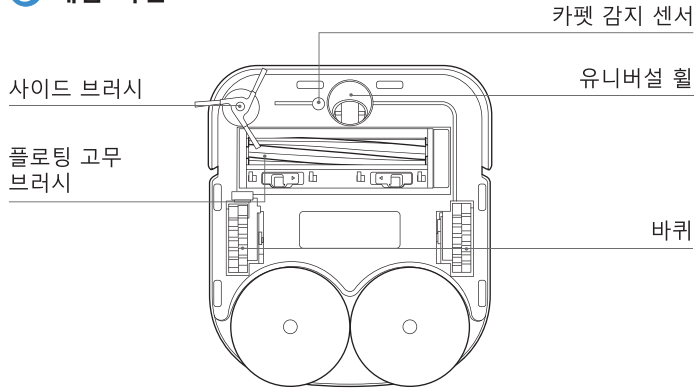
고성능 필터

먼지통 손잡이

분리 버튼

필터망

3 제품 하단



4 스테이션(전면)

참고:

- 라이트 스트립이 빨간색으로 깜박이면 ECOVACS HOME 앱에서 이유를 확인하십시오.
- DEEBOT이 충전되지 않을 경우 깨끗하고 마른 천으로 충전 접촉부를 닦으십시오.

상단 덮개

폐수통

클린통

스테이션의 버튼

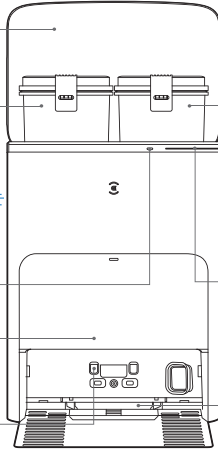
짧게 누르기
(스테이션에 DEEBOT이 있는
경우): 시작/일시중지
3초 동안 길게 누르기:
자동 청소

라이트 스트립
파란색으로 켜짐: 대기/
실행 중
빨간색으로 깜박임: 오작동
꺼짐: 정전/절전 모드

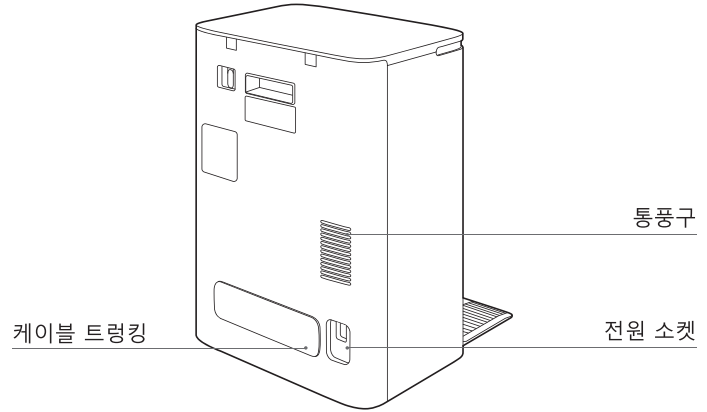
먼지 수집기

세척 싱크

스테이션 핀



6 스테이션(후면)

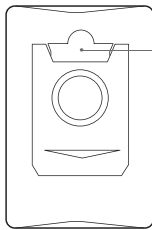


통풍구

케이블 트렁킹

전원 소켓

5 먼지 봉투



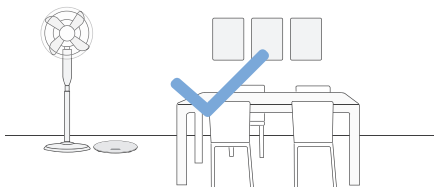
먼지 봉투 손잡이

센서

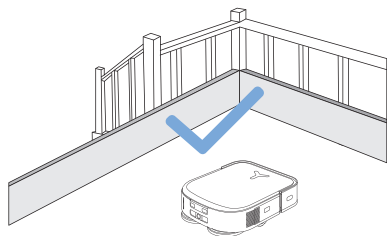
이름	기능 설명
솔리드 스테이트 LiDAR	반사의 시간 차이를 통해 DEEBOT과 주변 사이의 거리를 측정하는 레이저 거리 측정 기능을 이용하여 DEEBOT이 움직이는 동안 주변 물체에 따라 지도를 그릴 수 있습니다. 감지 거리는 10m입니다.
마이크	사람의 목소리가 공기를 통해 전달되어 진동판을 진동시키면 음성 기록을 실행하여 DEEBOT에게 음성 제어로 지정된 작업을 완료하도록 요청할 수 있습니다. 유효 범위는 5m입니다.
TrueDetect 3D 센서	센서가 적외선을 방출하고 전방의 장애물로부터 반사되는 빛을 수신합니다. 반사의 시간 차이를 통해 DEEBOT과 주변 물체 사이의 거리를 측정하는 적외선 거리 측정 기능을 이용하여 주변 장애물을 식별하고 피할 수 있습니다. 측정 범위는 0.8m입니다.
AIVI 카메라	AI 카메라의 주변 이미지 수집을 통해 비디오 녹화를 실행하고 그동안에 3D 지도 그리기를 지원합니다. 마이크를 통한 상호 작용으로 원격 음성 호출을 이용할 수 있습니다. FOV: 수직 112°, 수평 138°.
추락 방지 센서	바닥에 있는 적외선 센서에 의해 DEEBOT의 바닥과 지면 사이의 거리를 감지하는 적외선 거리 측정 기능을 통해, 앞에 계단이 있을 때 (예: 55mm보다 높은 흰색 지면, 30mm보다 높은 검은색 지면) 또는 식별된 거리가 현재 거리를 초과하면 추락 방지를 실행하여 DEEBOT이 앞으로 이동하지 않습니다.
카펫 감지 센서	초음파 탐침으로 300kHz 주파수의 초음파 파형을 방출합니다. 이 파형의 에너지가 카펫에 흡수되고 반사된 에너지가 임계값보다 낮은 경우 DEEBOT이 카펫의 존재를 인식합니다.
충돌 방지 센서	전송된 신호가 장애물에 의해 차단되면 신호 수신기가 신호를 수신할 수 없습니다. 이러한 원리로 DEEBOT은 충돌 시 장애물을 피합니다.
모서리 센서	ToF 거리 측정을 통해 DEEBOT은 자신과 오른쪽에 있는 물건 사이의 거리를 감지할 수 있습니다. 오른쪽에 벽이나 장애물이 있는 경우 DEEBOT이 모서리 청소를 수행하여 누락이나 충돌을 방지합니다.

청소 전 주의사항

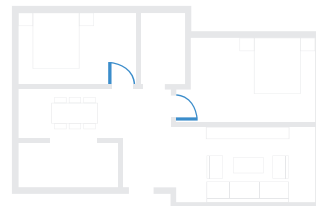
의자 등의 가구를 적절한 장소로 옮겨 청소할 공간을 정리합니다.



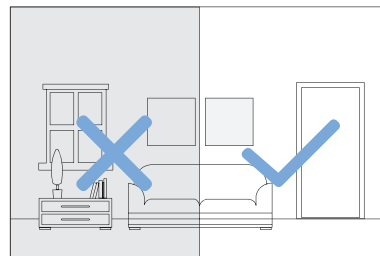
제품이 낙하할 가능성이 있는 경우 구역의 가장자리에 보호벽을 설치해야 할 수도 있습니다.



처음 사용하는 경우 DEEBOT이 집 전체를 탐색할 수 있도록 모든 방문을 열어 둡니다.



AVI 카메라가 제대로 작동하도록 청소할 구역이 제대로 정리되어 있는지 확인합니다. 청소 효율을 위해 바닥에서 전원 코드 및 작은 물건 등을 치웁니다.





청소 효율을 개선하기 위해 바닥에 있는 케이블, 걸레, 슬리퍼 등의 물체를 치웁니다.



가장자리에 장식이 많은 카펫 위에서 제품을 사용할 때는 카펫 가장자리를 안쪽으로 접어 넣으십시오.



복도와 같이 좁은 공간에 서 있지 않도록 하고 AIVI 카메라를 가리지 않도록 합니다.



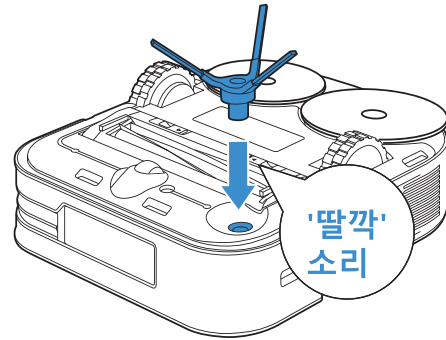
깨끗한 천으로 AIVI 카메라와 트루맵핑(TrueMapping) 센서를 닦아줍니다. 세제 또는 세정 스프레이를 사용하지 마십시오.

빠른 시작

DEEBOT을 사용하기 전에 모든 보호재를 제거하십시오.

설치

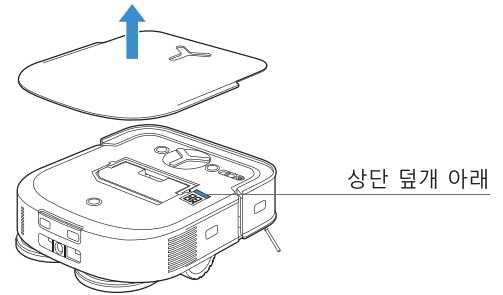
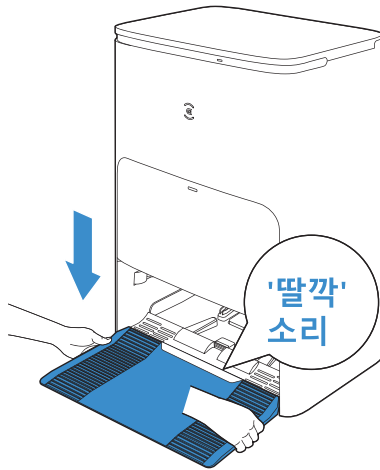
제대로 설치되면 딸깍 소리가 들립니다.



ECOVACS HOME 앱 다운로드

ECOVACS HOME 앱을 설치하면 스마트폰으로 DEEBOT의 모든 기능을 활용할 수 있습니다.

1. 상단 덮개 아래의 QR 코드를 스캔하여 앱을 다운로드하십시오.





2. ECOVACS HOME을 검색하여 앱을 다운로드하십시오.



DEEBOT과 앱 연결

1. Bluetooth 사용:

DEEBOT과 휴대폰의 Bluetooth 기능을 켜십시오. 앱이 휴대폰의 Bluetooth 권한을 얻을 수 있도록 허용하십시오.  버튼을 눌러 DEEBOT의 QR 코드를 스캔하거나 앱에서  버튼을 눌러 가까이에 있는 DEEBOT을 찾으십시오.

2. Wi-Fi 사용:


앱에서 Bluetooth를 사용하지 않으면 Wi-Fi를 통해 DEEBOT과 앱을 연결할 수 있습니다.

참고: DEEBOT은 5GHz 네트워크를 지원하지 않습니다. Bluetooth를 통해 연결하면 더 나은 환경을 경험할 수 있습니다.

Wi-Fi 네트워크 요구 사항:

- 2.4GHz 또는 2.4/5GHz 혼합 네트워크를 사용합니다.
- 라우터가 802.11b/g/n 및 IPv4 프로토콜을 지원합니다.
- VPN(가상 사설망) 또는 프록시 서버를 사용하지 않습니다.
- 숨겨진 네트워크를 사용하지 않습니다.
- TKIP, PSK, AES/CCMP 암호화를 사용하는 WPA 및 WPA2를 사용합니다.
- WEP EAP(Enterprise Authentication Protocol)은 지원하지 않습니다.
- 북미 지역에서는 Wi-Fi 채널 1-11, 북미 이외 지역에서는 Wi-Fi 채널 1-13을 사용하십시오(지역 규제 기관 참조).
- 네트워크 익스텐더/리피터를 사용하는 경우 네트워크 이름(SSID)과 비밀번호가 기본 네트워크와 동일해야 합니다.
- 라우터에서 WPA2를 활성화하십시오.

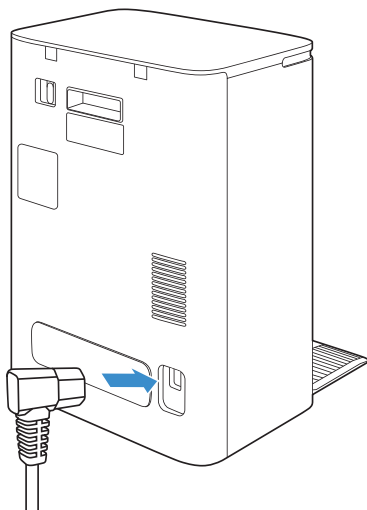
Wi-Fi 표시등

	파란색 표시등이 깜박임	Wi-Fi 연결 끊어짐
	파란색 표시등이 계속 켜짐	Wi-Fi 연결됨

원격 구동, 음성 인식, 2D/3D 지도 구현 및 제어 설정, 맞춤 청소 설정(제품에 따라 다를 수 있음)과 같은 기능을 실행하려면 지속적으로 업데이트되는 ECOVACS HOME 앱을 다운로드하여 사용해야 합니다. 당사가 사용자의 기본 및 필수 정보를 처리하고 사용자가 제품을 작동할 수 있게 하려면 사용자가 개인정보 취급방침 및 사용자 약관에 동의해야 합니다. 개인정보 취급방침 및 사용자 약관에 동의하지 않는 경우 앞서 언급한 지능형 기능 중 일부를 ECOVACS HOME 앱을 통해 구현할 수 없지만, 본 제품의 기본 기능은 수동 조작으로 사용할 수 있습니다.

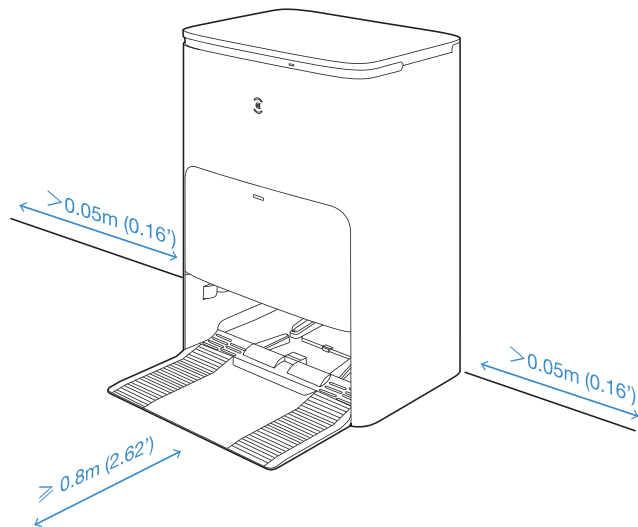
DEEBOT 충전

1 스테이션 조립



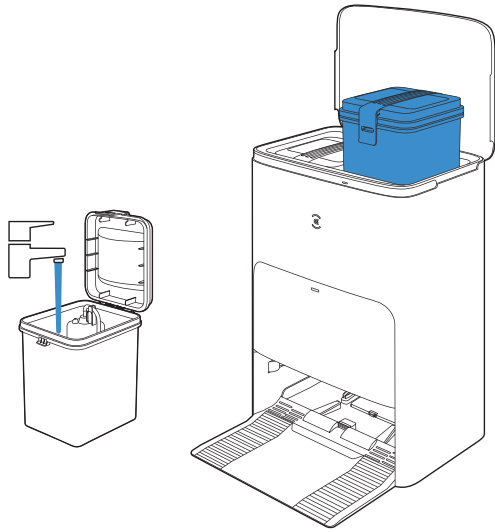
2 스테이션 배치

스테이션 주변 영역에 있는 물체, 특히 반사면이 있는 물체를 치웁니다.



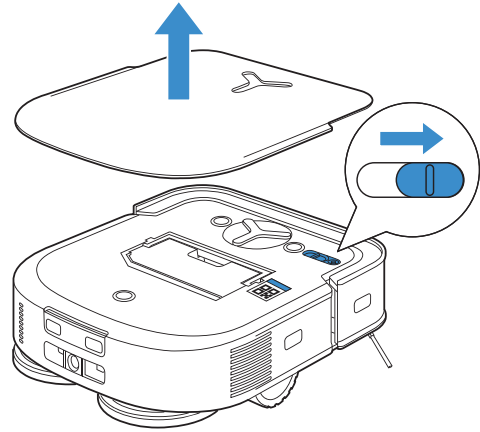
- 스테이션 근처에 거울 및 반사 소재의 걸레받이와 같은 반사 물체가 있는 경우, 하단 14cm를 가려야 합니다.
- 스테이션을 직사광선 아래에 두지 마십시오.
- 로봇청소기의 모든 기능을 문제 없이 사용하려면 스테이션을 평평한 바닥 위에 놓는 것이 좋습니다.
- Wi-Fi 신호가 강한 위치에 스테이션을 배치합니다.

3 정수 탱크에 물 보충



참고: 별도로 판매하는 ECOVACS DEEBOT 세정액을 사용하는 것이 좋습니다. 타제품 사용 시, 제품이 미끄러지거나 물탱크가 막히는 등의 문제가 발생할 수 있습니다.

4 전원 켜기

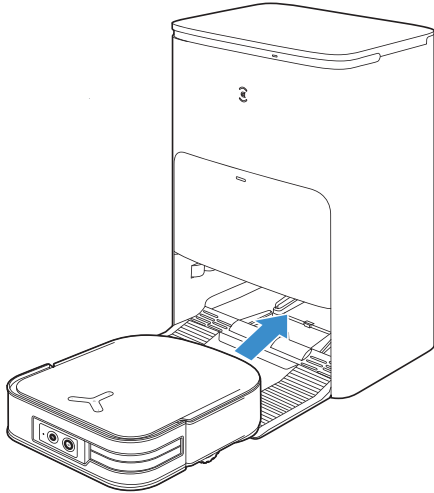


참고: "I" 방향은 켜짐, "O" 방향은 꺼짐을 의미합니다.

- DEEBOT은 전원이 꺼진 상태에서 충전할 수 없습니다.
- DEEBOT이 작동하지 않는 경우에는 전원을 켜 상태로 충전하는 것이 좋습니다.

5 DEEBOT 충전

스테이션이 전원 공급 장치에 연결되었는지 확인하십시오. ECOVACS HOME 앱을 사용하거나 음성으로 DEEBOT을 복귀시켜 스테이션에 들어가 충전하도록 하십시오.



- DEEBOT이 스테이션에서부터 청소를 시작하는 것이 좋습니다. 청소 중에는 스테이션을 옮기지 마십시오.

6 DEEBOT 조작 방법

1. 맵 생성

ECOVACS HOME 앱이나 음성으로 DEEBOT이 지도를 생성하도록 명령 하십시오.

처음 지도를 생성하는 경우에는 DEEBOT을 따라다니며


일부 사소한 문제의 해결을 도와주십시오.

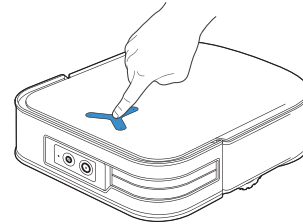
지도 생성 시 DEEBOT이 자동으로 실내 환경을 탐색합니다. 탐색 경로는 청소 경로와 다를 수 있습니다.

앱을 통해 가상 경계 설정: 맵 >  > 가상 경계

2. 진공 청소 시작

물걸레질 시 DEEBOT은 바닥 유형을 인식합니다. DEEBOT은 카펫을 만나면 자동으로 물걸레를 들어 올릴 수 있습니다. 섬유가 길이가 10mm보다 긴 장모 카펫에는 DEEBOT을 사용하지 마십시오. 청소 중에는 보풀의 길이가 10mm보다 긴 장모 카펫을 접어 놓거나 ECOVACS HOME 앱의 가상 경계를 설정하여 새기카펫을 진입 금지 구역으로 설정하십시오.

DEEBOT이 처음 진공 청소를 하기 전에 스테이션에 있고 완전히 충전되어 있는지 확인하십시오. 시작하려면 DEEBOT에서  버튼을 누르십시오.

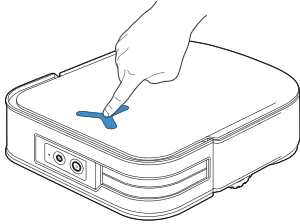


참고:


- 물걸레 패드를 자주 분리하지 마십시오.
- 행주나 다른 물건을 사용하여 물걸레 패드판에 스크래치를 내지 마십시오.
- ECOVACS HOME 앱에서 물걸레 교체가 필요하다는 메시지가 표시되면 바로 교체하십시오. ECOVACS HOME 앱이나 <https://www.ecovacs.com/global>에서 다양한 액세서리를 확인할 수 있습니다.

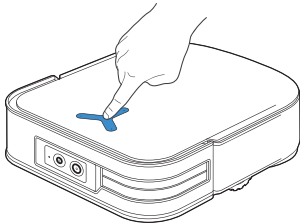
3. 일시중지

진공 청소 중 일시중지하려면 DEEBOT에서  버튼을 누르십시오.




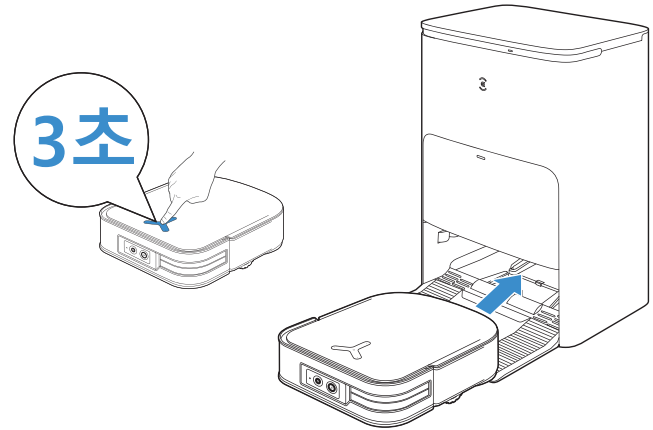
4. 깨우기

DEEBOT이 중지된 상태가 몇 분간 지속되면 표시등이 꺼집니다. DEEBOT의  버튼을 눌러 DEEBOT을 깨우십시오. 약 1시간 동안 작동을 멈추면 DEEBOT이 대기 모드로 전환될 수 있습니다.



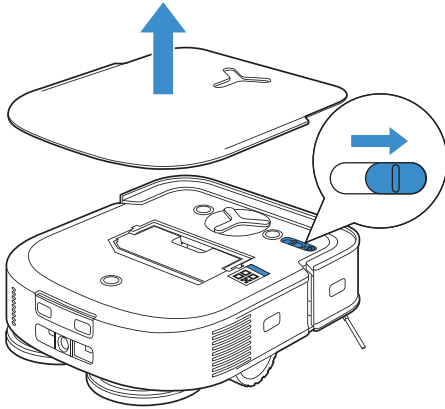
5. 스테이션으로 돌아가기

ECOVACS HOME 앱을 사용하거나 음성으로 DEEBOT을 복귀시켜 스테이션에 들어가 충전하도록 하십시오. DEEBOT에서  버튼을 3초 동안 길게 누르면 DEEBOT을 복귀시킬 수도 있습니다.





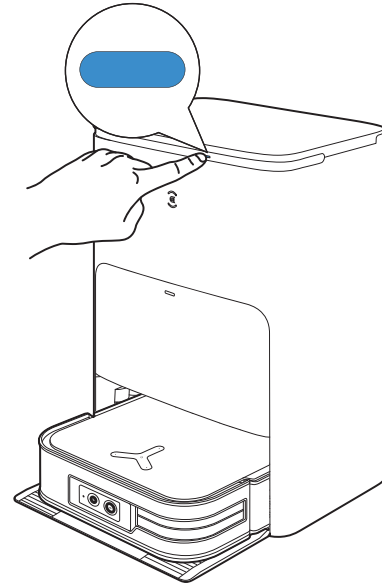
6. 절전 모드

DEEBOT이 약 5시간 동안 스테이션 외부에 있을 경우 배터리를 보호하기 위해 절전 모드가 됩니다. DEEBOT을 깨우려면 전원을 껐다 켜십시오.



7 스테이션

DEEBOT이 스테이션에 있는 경우,  버튼을 짧게 눌러 시작/일시중지합니다.  버튼을 길게 누르면 스테이션을 자동 청소합니다.



정기적인 유지보수

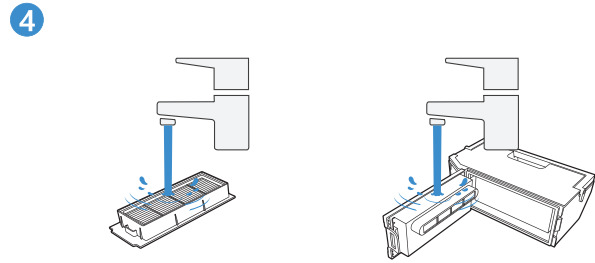
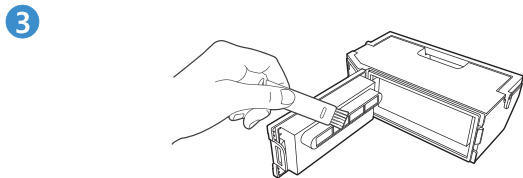
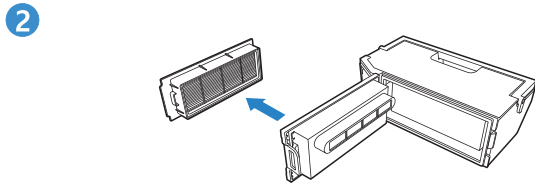
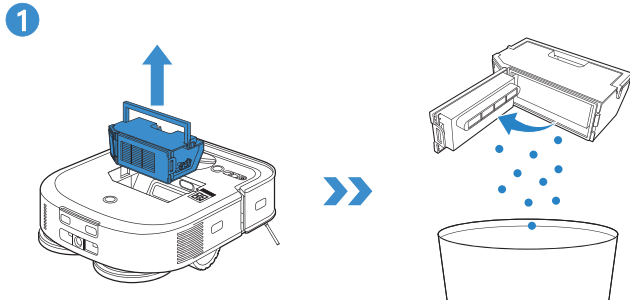
DEEBOT의 성능을 최대로 유지하려면 다음 주기에 따라 유지보수 및 부품 교체 작업을 수행하십시오.

로봇 부품	유지보수 주기	교체 주기
물걸레 패드	/	1-2개월마다
먼지 봉투	/	2-3개월마다
사이드 브러시	2주일에 한 번	3-6개월마다
플로팅 고무 브러시	1주일에 한 번	6-12개월마다
고성능 필터	1주일에 한 번	3-6개월마다
TrueDetect 3D 센서 AIVI 카메라 유니버설 휠 추락 방지 센서 범퍼 충전 접촉부 스테이션 핀 솔리드 스테이트 LiDAR	약 1개월	/
세척 싱크	2주일에 한 번	/
클린통	3개월마다	/
폐수통	월 1회	/
먼지 수집기	1주일에 한 번	/
스테이션	1주일에 한 번	/

DEEBOT에서 청소 및 유지보수를 수행하기 전에 로봇 전원을 끄고 스테이션을 분리하십시오.

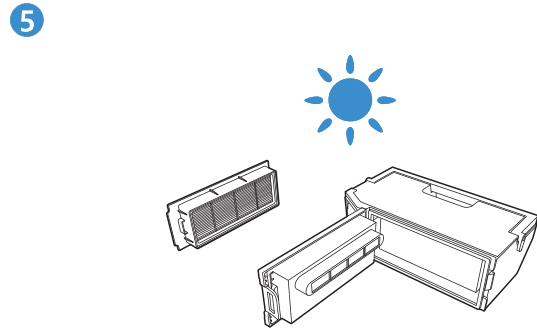
참고: ECOVACS는 다양한 교체품과 부품을 제조합니다. 교체 부품에 대한 자세한 정보는 고객 서비스에 문의하십시오.

먼지통 및 필터 관리



참고:

- 위 그림처럼 필터를 물로 세척하십시오.
- 손가락이나 브러시로 고성능 필터를 닦지 마십시오.

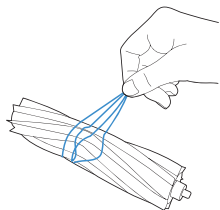
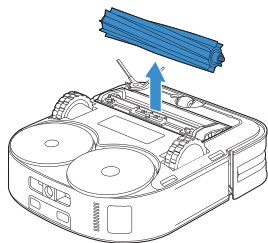
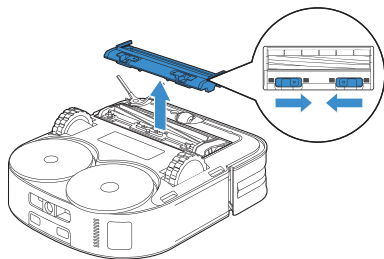


참고: 사용하기 전에 필터를 완전히 건조시키십시오.

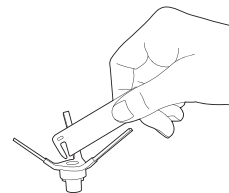
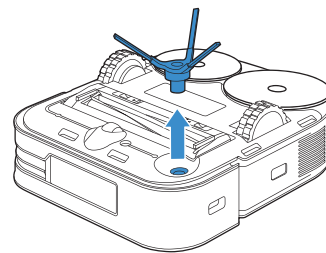
ECOVACS HOME 앱이나 <https://www.ecovacs.com/global>에서 다양한 액세서리를 확인할 수 있습니다.

플로팅 고무 브러시와 사이드 브러시의 유지보수

① 플로팅 고무 브러시



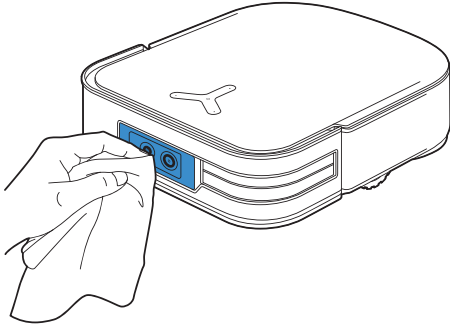
② 사이드 브러시



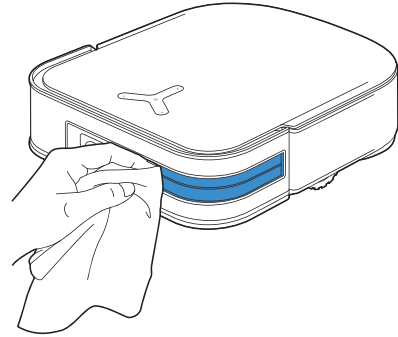
기타 구성품 관리

참고: 깨끗하고 마른 천으로 부품을 닦으십시오. 청소용 스프레이나 세제를 사용하지 마십시오.

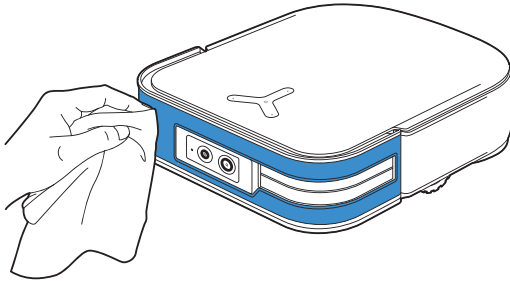
1



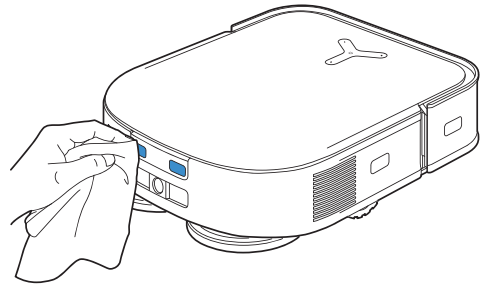
3



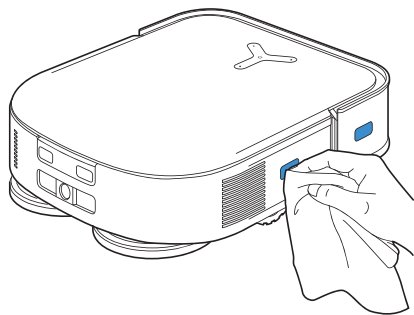
2



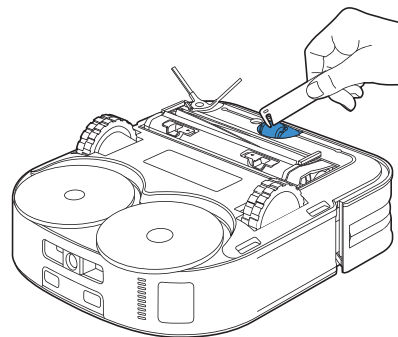
4



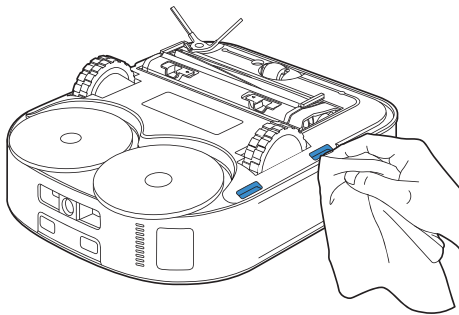
5



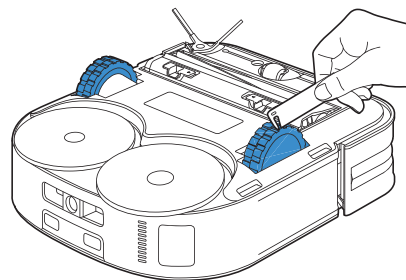
7



6




8

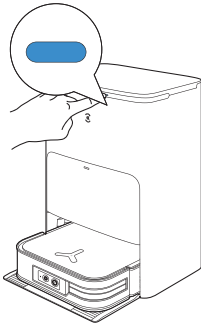


스테이션 관리

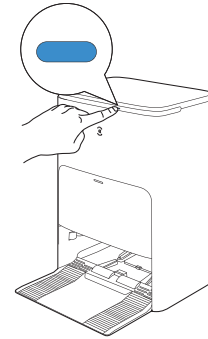
참고:

- DEEBOT이 작동 중일 때는 자동 청소를 활성화하지 마십시오.
- 세척 싱크에 더러운 물이 남아있을 경우, 길게 누르면 스테이션에서 먼저 물을 배출합니다.  버튼을 길게 누르면 자동 청소가 시작됩니다.

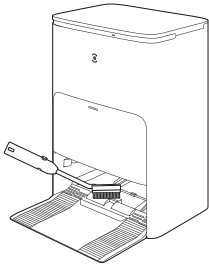
1  버튼을 길게 누르면 DEEBOT이 스테이션에서 나옵니다



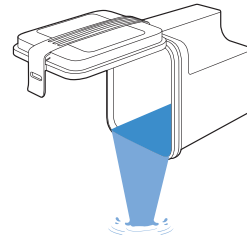
3 스테이션이 세척 싱크에서 자동으로 물을 배출합니다



2 세척 싱크를 청소합니다

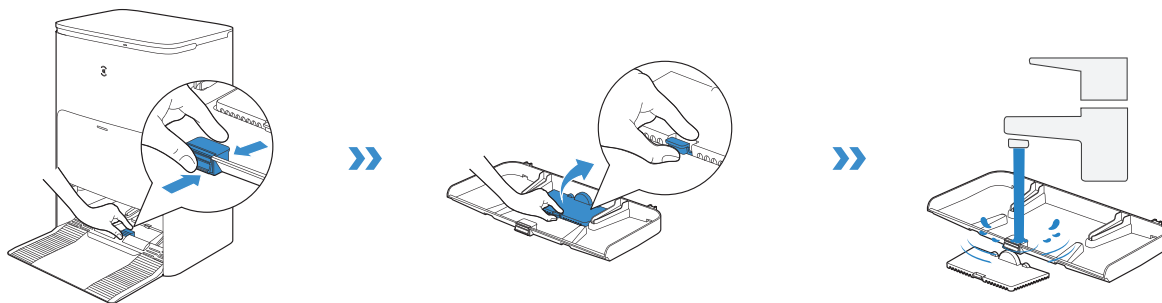


4 폐수통을 비웁니다

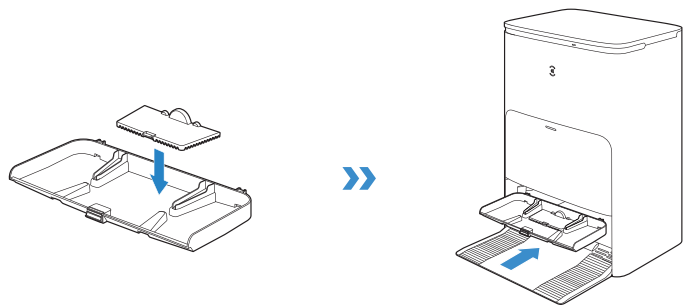


세척 싱크 관리

① 분리형 트레이 및 베이스 필터를 꺼내 세척합니다



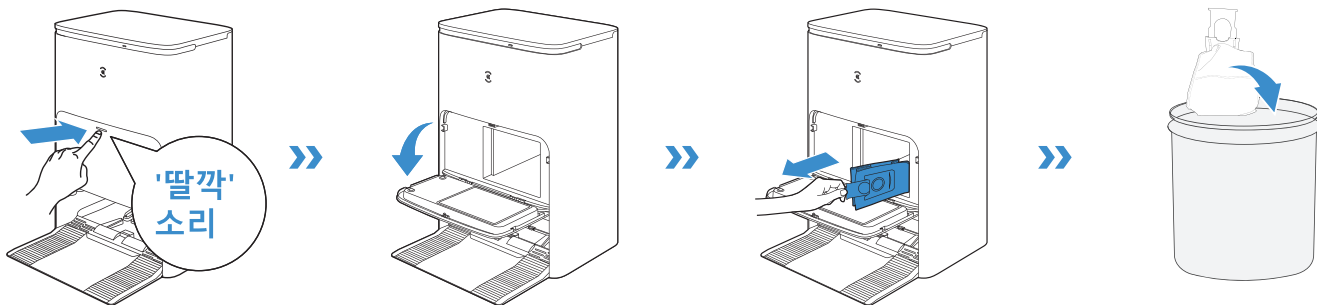
② 설치합니다



참고: 오작동을 방지하려면 세척 싱크를 올바르게 설치하십시오.

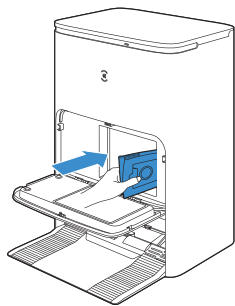
먼지통 관리

① 먼지 봉투 폐기



먼지가 새지 않도록 손잡이를 잡고 먼지 봉투를 들어 올립니다.

② 먼지 수집기를 마른 천으로 닦고 새 먼지 봉투를 넣습니다

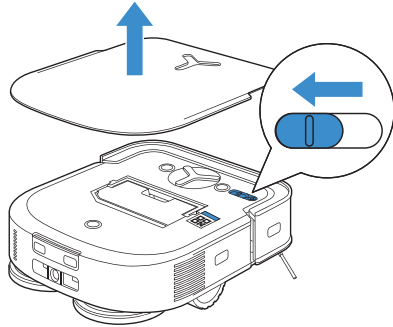


③ 먼지 수집기를 닫습니다



보관


보관하기 전에 DEEBOT을 완전히 충전하고 끄십시오. 1.5개월마다 다시 충전하여 배터리의 방전을 방지하십시오.




참고:

- 전원이 꺼지면 DEEBOT을 충전할 수 없습니다.
- 배터리가 방전됐거나 오랫동안 사용하지 않은 경우 DEEBOT 충전이 안 될 수도 있습니다. ECOVACS에 문의하시기 바랍니다. 직접 분해하지 마십시오.


문제 해결

번호	오작동	가능한 원인	해결 방법
1	DEEBOT을 ECOVACS HOME 앱에 연결할 수 없습니다.	입력한 홈 Wi-Fi 사용자 이름 또는 암호가 올바르지 않습니다.	올바른 홈 Wi-Fi 사용자 이름과 암호를 입력합니다.
		DEEBOT이 홈 Wi-Fi 신호 범위 밖에 있습니다.	DEEBOT이 홈 Wi-Fi 신호 범위 안에 있는지 확인합니다. Wi-Fi 신호와 최대한 가까운 상태를 유지합니다.
		DEEBOT이 구성 상태가 아닙니다.	재설정 버튼을 눌러 Bluetooth로 휴대폰과 DEEBOT을 연결합니다. 실패한 경우 재설정 버튼과  버튼을 눌러 ECOVACS HOME 앱을 통해 연결합니다.
		올바른 앱이 설치되지 않았습니다.	ECOVACS HOME 앱을 다운로드하고 설치합니다.
		Wi-Fi 목록에 홈 Wi-Fi가 없습니다.	1. Wi-Fi 이름에 특수 문자가 포함되어 있는지 확인합니다. 다음과 같은 특수 문자는 사용하지 마십시오. !@#&¥%/\ 2. 5GHz 네트워크를 사용하지 않습니다.
2	지도가 손실되었습니다.	청소 시 DEEBOT을 옮기면 지도가 손실될 수 있습니다.	DEEBOT을 스테이션 앞으로 이동시킨 후 지도를 검색합니다. 지도 관리에서 복원된 지도를 찾고 "이 지도 사용"을 눌러 검색합니다. ECOVACS HOME 앱에서 지도를 잠글 수 있습니다. 위의 해결 방법을 시도한 후에도 문제가 계속되면 맵핑을 다시 시작하십시오.
3	앱에서 가구 맵을 생성할 수 없습니다.	청소 시 DEEBOT을 움직이면 지도가 손실될 수 있습니다.	청소 중에는 DEEBOT을 이동시키지 마십시오.
		자동 청소가 끝나지 않았습니다.	청소 후 DEEBOT이 자동으로 스테이션으로 돌아가는지 확인합니다.
4	DEEBOT의 사이드 브러시가 사용 중에 분리되었습니다.	사이드 브러시가 올바르게 설치되지 않았습니다.	사이드 브러시가 딸깍 소리를 내며 제 위치에 고정되었는지 확인하십시오.

번호	오작동	가능한 원인	해결 방법
5	신호를 찾을 수 없습니다. 스테이션으로 돌아갈 수 없습니다.	스테이션이 잘못 배치되었습니다.	스테이션을 [DEEBOT 충전] 섹션의 지침에 따라 올바르게 배치하십시오.
		스테이션의 전원이 꺼졌거나 수동으로 옮겨졌습니다.	스테이션이 전원 공급 장치에 연결되어 있는지 확인합니다. 스테이션을 수동으로 옮기지 마십시오.
		DEEBOT이 스테이션에서 청소를 시작하지 않았습니다.	DEEBOT이 스테이션에서 청소를 시작하는 것이 좋습니다.
		충전 경로가 막혔습니다. 예를 들어, 스테이션이 있는 방의 문이 닫혀 있습니다.	충전 경로를 치웁니다.
6	DEEBOT이 청소를 마치기 전에 스테이션으로 돌아갑니다.	방이 너무 넓어서 DEEBOT이 충전을 위해 돌아갑니다.	청소 계속하기 기능을 활성화하십시오. 자세한 내용은 앱 설명을 따르십시오.
		DEEBOT이 가구 또는 장애물에 막힌 특정 영역에 도달할 수 없습니다.	가구와 작은 물건 등을 적절한 장소로 옮겨서 청소할 공간을 정리합니다.
7	DEEBOT을 충전할 수 없습니다.	DEEBOT의 전원이 켜지지 않았습니다.	DEEBOT의 전원을 켭니다.
		DEEBOT의 충전 접촉부가 스테이션 핀에 연결되어 있지 않습니다.	로봇의 접촉부가 충전 스테이션 핀에 연결되어 있고  버튼이 깜박이는지 확인합니다. DEEBOT의 충전 접촉부와 충전 스테이션 핀이 더러운지 확인합니다. 이 부품을 [유지보수] 섹션의 지침에 따라 청소하십시오.
		스테이션이 전원 공급 장치에 연결되지 않았습니다.	스테이션이 전원에 제대로 연결되어 있는지 확인하십시오.
8	청소 시 매우 큰 소음이 발생합니다.	사이드 브러시와 플로팅 고무 브러시가 얽혀 있습니다. 먼지통과 필터가 막혀 있습니다.	사이드 브러시, 플로팅 고무 브러시, 먼지통, 필터 등을 정기적으로 청소하는 것이 좋습니다.
		DEEBOT이 최대 흡입 모드로 작동 중입니다.	표준 모드로 전환합니다.
9	DEEBOT이 작동 중에 걸려서 멈춥니다.	DEEBOT이 바닥에 있는 이물질과 영켰습니다(전기선, 커튼, 카펫 장식 등).	DEEBOT은 다양한 방식으로 이 상태에서 벗어나려고 합니다. DEEBOT이 스스로 벗어나지 못할 경우 직접 장애물을 제거한 후 다시 시작하십시오.
		DEEBOT이 비슷한 높이의 가구 아래 틈에 끼었을 수 있습니다.	물리적으로 보호벽을 설치하거나 ECOVACS HOME 앱을 활용하여 가상 경계를 설정하십시오.
		DEEBOT이 좁은 구역에 걸려 있습니다.	집을 정리하십시오. 또는 물리적 장벽을 설정하십시오. 또는 ECOVACS HOME 앱을 통해 가상 경계를 설정하십시오.

번호	오작동	가능한 원인	해결 방법
10	DEEBOT이 작동 중일 때 나타나는 문제에는 청소 경로 장애, 청소 경로 벗어남, 반복 청소 또는 일부 영역 청소 누락 등이 있습니다. (일시적으로 청소되지 않은 넓은 영역이 있는 경우, DEEBOT이 자동으로 누락 영역을 청소합니다. 가끔 DEEBOT이 청소한 공간에 다시 돌아갈 수 있습니다. 이는 청소를 반복하는 것이 아니며 누락된 영역을 찾는 것입니다.)	바닥에 놓인 전기 코드나 슬리퍼와 같은 물건들은 DEEBOT을 가로막습니다.	청소 전에 전선, 슬리퍼 등 바닥에 흩어져 있는 물건을 정리하십시오. 청소가 누락된 영역이 존재한다면 DEEBOT이 자체적으로 누락된 영역을 청소할 때까지 방해하지 말고(예: DEEBOT을 옮기거나 경로를 가림) 그대로 두십시오.
		DEEBOT이 계단이나 문턱을 올라가다가 미끄러지는 경우, 집 안 환경을 정확하게 파악하는 것에 영향을 미칠 수 있습니다.	해당 구역의 문을 닫고 영역을 별도로 청소하는 것이 좋습니다. 청소 후 DEEBOT은 시작 위치로 복귀하니 안심하고 사용하십시오.
		새롭게 왁스를 칠해 광택을 낸 바닥 또는 부드러운 타일에서 작동시킴 경우 바퀴와 바닥 간에 마찰이 줄어들 수 있습니다.	청소 전에 왁스가 마를 때까지 기다리십시오.
		집 안 환경이 달라지면 일부 영역을 청소할 수 없습니다.	DEEBOT이 청소를 할 수 있도록 집 안 환경을 정리하십시오.
		트루맵핑(TrueMapping) 센서에 이물질이 묻었거나 막혀 있습니다.	트루맵핑 센서를 부드러운 청소용 천으로 닦아 이물질을 제거하십시오.
11	비디오 매니저(Video Manager)를 열 수 없거나 화면이 나오지 않습니다.	Wi-Fi에 연결하지 못했습니다.	Wi-Fi 연결 상태를 확인하십시오. 비디오 매니저를 활성화하려면 DEEBOT이 Wi-Fi 신호가 양호한 영역에 있어야 합니다.
		비디오 매니저의 권한이 승인되지 않았습니다.	로봇청소기 사용 전, 개인정보 취급방침에 동의했는지 확인하십시오.
		네트워크 지연으로 비디오 매니저가 일시적으로 열리지 않습니다.	나중에 다시 시도하십시오.
		AIvI 카메라가 막혔습니다.	보호필름을 제거하십시오.
12	원격 제어에 지연이 있습니다.	Wi-Fi 신호가 약해 비디오 로딩이 느려집니다.	Wi-Fi 신호가 양호한 영역에서 DEEBOT을 사용합니다.

번호	오작동	가능한 원인	해결 방법
13	AIVI 카메라가 물건을 인식하지 못합니다.	청소 구역이 어둡습니다.	스마트 인식 기능이 작동하려면 충분한 조명이 필요합니다. 청소할 구역이 제대로 정리되어 있으며 조명이 충분한지 확인하십시오.
		AIVI 카메라 렌즈가 더럽거나 막혀 있습니다.	부드러운 청소용 천으로 렌즈를 닦고 센서가 막히지 않도록 합니다. 세제 또는 세정 스프레이를 사용하지 마십시오.
14	스테이션으로 돌아온 후 DEEBOT이 먼지통을 비우지 않습니다.	ECOVACS HOME 앱에서 자동 비우기 기능을 켜지 않았습니다.	ECOVACS HOME 앱에서 자동 비우기 기능을 켭니다.
		먼지 봉투가 스테이션에 설치되어 있지 않습니다.	먼지 봉투를 설치하고 먼지 수집기를 닫습니다.
		DEEBOT을 스테이션으로 직접 옮기면 자동 비우기 기능이 실행되지 않을 수 있습니다.	DEEBOT이 자체적으로 스테이션으로 돌아가는 것이 좋습니다. 직접 옮기지 마십시오.
		DEEBOT은 비디오 매니저 모드에서 자동으로 스테이션으로 복귀합니다.	DEEBOT은 비디오 매니저 모드에서 청소 작업을 하지 않고 먼지통을 비웁니다. 이는 일반적인 현상이므로 안심하고 사용하십시오.
		방해 금지 모드에서 DEEBOT은 스테이션으로 돌아간 후에도 먼지를 비우지 않습니다.	ECOVACS HOME 앱에서 방해 금지 모드를 끄거나 수동으로 먼지를 비우십시오.
		스테이션의 비우기 기능이 효과가 떨어집니다.	[유지보수] 섹션의 지침에 따라 먼지 봉투를 교체하고 먼지 수집기를 닫습니다. ECOVACS HOME 앱에서 메시지가 표시되지만 먼지 봉투가 가득 차지 않은 경우 먼지 봉투를 다시 장착하십시오.
15	먼지통을 비우지 못했습니다.	스테이션의 비우기 기능이 효과가 떨어집니다.	[유지보수] 섹션의 지침에 따라 먼지 봉투를 교체하고 먼지 수집기를 닫습니다. ECOVACS HOME 앱에서 메시지가 표시되지만 먼지 봉투가 가득 차지 않은 경우 먼지 봉투를 다시 장착하십시오.
		먼지통 배출구가 이물질로 막혔습니다.	먼지통을 분리하고 배출구의 이물질을 청소합니다.
16	먼지 수집기 내부가 더럽습니다.	미세 입자는 먼지 봉투를 통해 먼지 수집기 내부에 흡수됩니다.	먼지 수집기 내부를 청소하십시오.
		먼지 봉투가 손상되었습니다.	먼지 봉투를 확인하고 교체하십시오.
17	작동 중에 먼지가 셉니다.	먼지통 배출구가 이물질로 막혔습니다.	먼지통을 분리하고 배출구의 이물질을 청소합니다.

번호	오작동	가능한 원인	해결 방법
18	물걸레 패드판이 회전하지 않습니다.	물걸레 패드판이 이물질로 막혔습니다.	이물질을 청소합니다.
		물걸레 패드판이 제대로 설치되지 않았습니다.	물걸레 패드판을 올바르게 설치하십시오. 딸깍 소리가 들리면 제대로 설치된 것입니다.
19	DEEBOT이 스테이션 명령에 응답하지 않습니다.	DEEBOT이 스테이션에 없습니다.	DEEBOT이 스테이션에 있는지 확인하십시오.
20	바퀴가 막혔습니다.	바퀴가 이물질로 막혔습니다.	바퀴를 돌리고 눌러보면서 이물질이 감겨 있거나 붙어 있는지 확인하십시오. 이물질이 있다면 즉시 청소하십시오. 문제가 지속된다면 고객 지원 센터에 문의하시기 바랍니다.
21	세척판에 물이 가득 차 배출이 어려운 경우, 세척판이 가득 찼다는 음성 메시지가 나옵니다.	폐수통이 올바르게 설치되지 않았습니다.	제대로 설치되었는지 확인하려면 폐수통 아래를 누르십시오.
		폐수통의 실링 플러그가 올바르게 설치되지 않았습니다.	실링 플러그가 올바르게 설치되었는지 확인하십시오.
		스테이션이 정상적으로 물을 배출할 수 없습니다.	스테이션이 물을 제대로 배출할 수 있는지 확인하려면  버튼을 길게 누르십시오. 물을 성공적으로 배출한 경우, 세척 싱크의 물 넘침 센서를 닦으십시오. 스테이션이 물을 배출하지 못하는 경우, 폐수통과 스테이션 사이에 이물질이 있는지 확인하고 청소하십시오.
		세척 싱크의 흡입 포트가 이물질로 인해 막혀 있습니다.	세척 싱크의 흡입 포트에 이물질이 없는지 확인하십시오.
		위의 해결 방법을 시도한 후에도 음성 메시지가 계속 들립니다.	스테이션 플러그를 뽑은 다음 다시 꽂습니다. 문제가 지속된다면 고객 지원 센터에 문의하시기 바랍니다.
		세척 싱크 및 베이스 필터가 더럽습니다.	세척 싱크 및 베이스 필터를 깨끗한 물로 세척합니다.

기술 사양

모델	DEX86
정격 입력	20V === 2A
충전 시간	약 5.5시간
스테이션 모델	CH2229
정격 입력	220-240V ~ 50-60Hz
정격 입력 전류(충전 중)	0.5A
전원(비우기)	1000W
전원(온수 물걸레 세척)	1650W
정격 출력	20V === 2A

Wi-Fi 모듈의 출력 전원은 100mW 미만입니다.

참고: 기술 사양 및 설계 사양은 지속적인 제품 개선 과정에서 변경될 수 있습니다.

추가 액세서리는 <https://www.ecovacs.com/global>에서 확인하십시오.

Ecovacs Home Service Robotics Co., Ltd.

No.518 Songwei Road, Wusongjiang Industry Park, Guoxiang Street,
Wuzhong District, Suzhou, Jiangsu, China,

451-2228-2714