



# DEEBOT **30S** COMBO

Instruction Manual/사용 설명서



## IMPORTANT SAFETY INSTRUCTIONS

When using an electrical Appliance, basic precautions should always be followed, including the following:

### READ ALL INSTRUCTIONS BEFORE USING THIS APPLIANCE

### SAVE THESE INSTRUCTIONS

1. This Appliance can be used by children aged from 8 years and above and persons with reduced physical, sensory or mental capabilities or lack of experience and knowledge if they have been given supervision or instruction concerning use of the Appliance in a safe way and understand the hazards involved. Children shall not play with the Appliance. Cleaning and user maintenance shall not be made by children without supervision.
2. Clear the area to be cleaned. Remove power cords and small objects from the floor that could entangle the Appliance. Tuck rug fringe under the rug base, and lift items such as curtains and tablecloths off the floor.
3. If there is a drop off in the cleaning area due to a step or stairs, you should operate the Appliance to ensure that it can detect the step without falling over the edge. It may become necessary to place a physical barrier at the edge to keep the unit from falling. Make sure the physical barrier is not a trip hazard.
4. Only use as described in this manual. Only use attachments recommended or sold by the manufacturer.
5. Please make sure your power supply source voltage matches the power voltage marked on the Docking station.
6. For INDOOR household use ONLY. Do not use the Appliance in outdoor, commercial or industrial environments.
7. Use only the original rechargeable battery and Docking station provided with the Appliance from the manufacturer. Non-rechargeable batteries are prohibited.
8. Do not use without dust bin and/or filters in place.
9. Do not operate the Appliance in an area

- where there are lit candles or fragile objects.
10. Do not use in extremely hot or cold environments (below -5°C/23°F or above 40°C/104°F).
  11. Keep hair, loose clothing, fingers, and all parts of body away from any openings and moving parts.
  12. Do not operate the Appliance in a room where an infant or child is sleeping.
  13. Do not use Appliance on wet surfaces or surfaces with standing water.
  14. Do not allow the Appliance to pick up large objects like stones, large pieces of paper or any item that may clog the Appliance.
  15. Do not use Appliance to pick up flammable or combustible materials such as gasoline, printer or copier toner, or use in areas where they may be present.
  16. Do not use Appliance to pick up anything that is burning or smoking, such as cigarettes, matches, hot ashes, or anything that could cause a fire.
  17. Do not put objects into the suction intake. Do not use if the suction intake is blocked. Keep the intake clear of dust, lint, hair, or anything that may reduce air flow.
  18. Take care not to damage the power cord. Do not pull on or carry the Appliance or Docking station by the power cord, use the power cord as a handle, close a door on the power cord, or pull power cord around sharp edges or corners. Do not run Appliance over the power cord. Keep power cord away from hot surfaces.
  19. If the power cord is damaged, it must be replaced by the manufacturer or its service agent in order to avoid a hazard.
  20. Do not use the Docking station if it is damaged. The power supply is not to be repaired and not to be used any longer if it is damaged or defective.
  21. Do not use with a damaged power cord or receptacle. Do not use the Appliance or Docking station if it is not working properly, has been dropped, damaged, left outdoors, or come in contact with water. It must be repaired by the manufacturer or its service agent in order to avoid a hazard.
  22. Turn OFF the power switch before cleaning or maintaining the Appliance.

23. The plug must be removed from the receptacle before cleaning or maintaining the Docking station.
24. Remove the Appliance from the Docking station, and turn OFF the power switch to the Appliance before removing the battery for disposal of the Appliance.
25. The battery must be removed and discarded according to local laws and regulations before disposal of the Appliance.
26. Please dispose of used batteries according to local laws and regulations.
27. Do not incinerate the Appliance even if it is severely damaged. The batteries can explode in a fire.
28. When not using the Docking station for a long period of time, please unplug it.
29. The Appliance must be used in accordance with the directions in this Instruction Manual. Ecovacs Home Service Robotics cannot be held liable or responsible for any damages or injuries caused by improper use.
30. The robot contains batteries that are only replaceable by skilled persons. To replace the robot's battery, please contact Customer

Service.

31. If the robot will not be used for a long time, power OFF the robot for storage and unplug the Docking station.
32. Do not charge or store the appliance outdoors or inside a car. Only charge, store or use the battery in a dry indoor area where the temperature is higher than 39.2°F (4°C) but lower than 104°F (40°C).
- 33. WARNING:** For the purposes of recharging the battery, only use the detachable supply unit CH2367 provided with the Appliance.

To satisfy RF exposure requirements, a separation distance of 20 cm or more should be maintained between this device and persons during device operation.

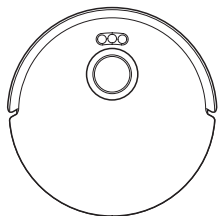
To ensure compliance, operations at closer than this distance is not recommended. The antenna used for this transmitter must not be co-located in conjunction with any other antenna or transmitter.

### **Device Update**

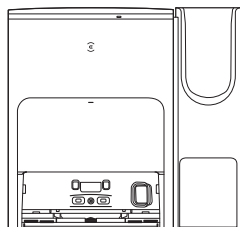
Typically, some devices are updated bi-monthly, but not always so specific.

Some devices, especially those that went on sale more than three years ago, will only be updated if a critical vulnerability is found and fixed.

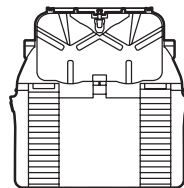
# Package Contents



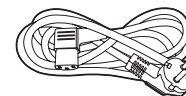
Robot



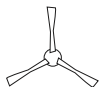
OMNI Station



Base



Power Cord

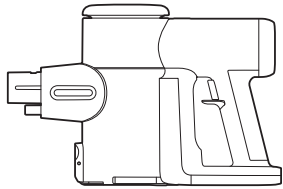


Side Brush

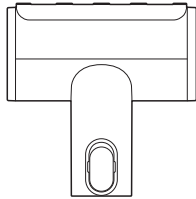


Instruction Manual

## Handheld Vacuum Cleaner



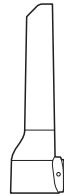
Main Unit



Mini Power Brush



Flat Brush



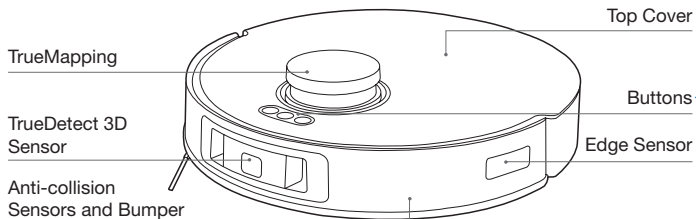
Crevice Tool

### Note:

\* Figures and illustrations are for reference only and may differ from actual product appearance. Product design and specifications are subject to changes without notice.

# Product Diagram

## Robot

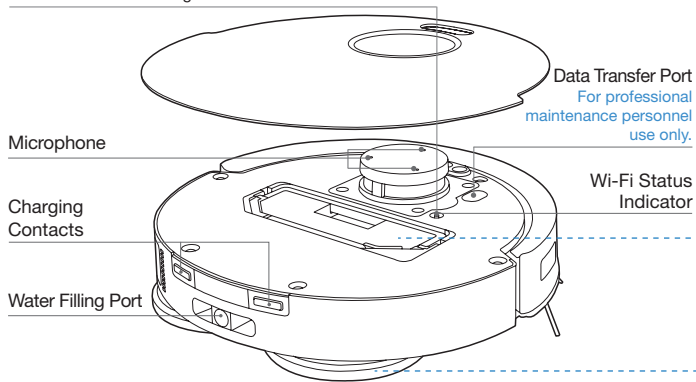


### Buttons

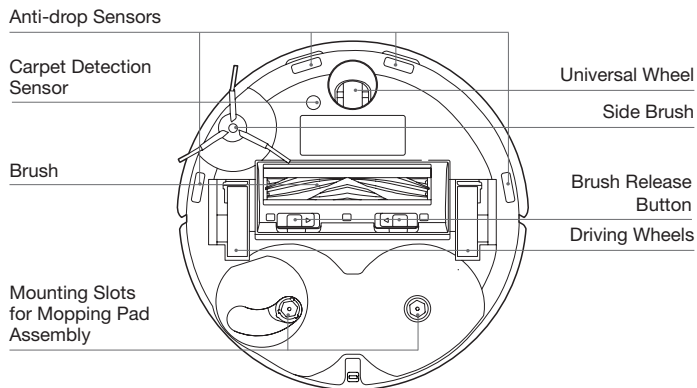
- Short press: Exit/Return to the Station
- Short press: Start/Pause/Continue      Long press: Power on/Power off
- Short press: Start/End Spot Cleaning      Long press: Child Lock

### RESET Button

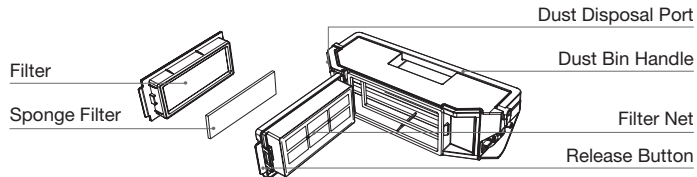
**Restore to default settings:** Press and hold RESET button for 5 seconds. After you hear the voice prompt, the startup music will be played and the robot will be restored to default settings.



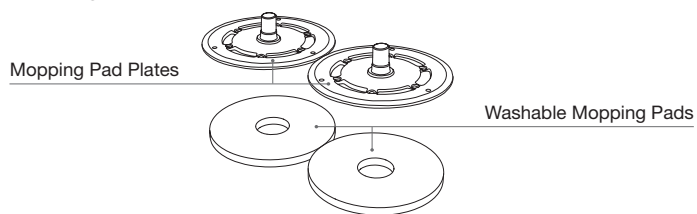
## Bottom View



## Dust Bin



## Mopping Pad Assembly

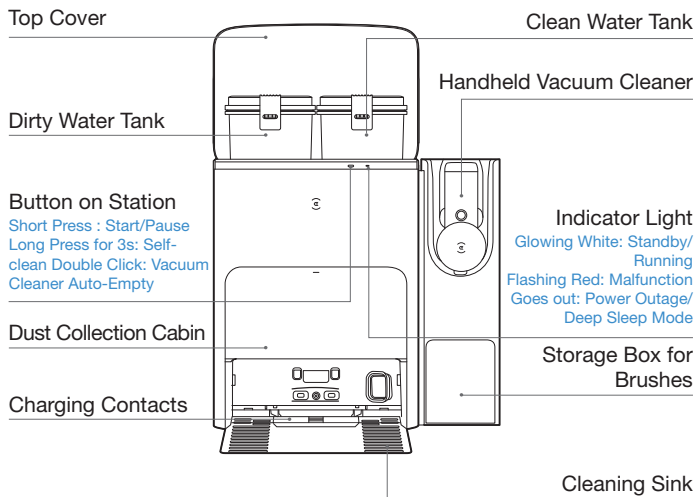


# OMNI Station

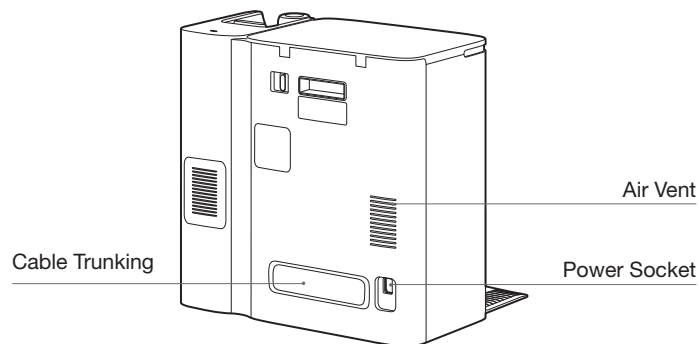
## Note:

\* Flashing Red: Please check the reason in ECOVACS HOME App.

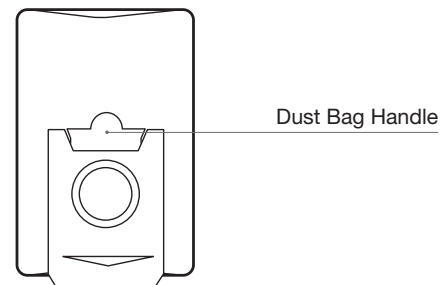
\* If DEEBOT fails to charge, please wipe Charging Contacts with a clean and dry cloth.



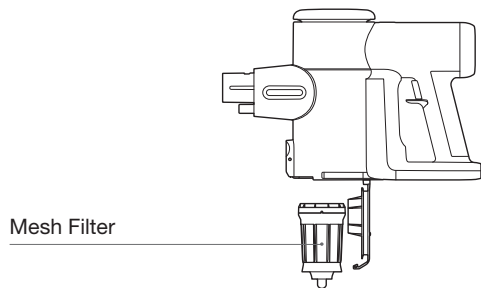
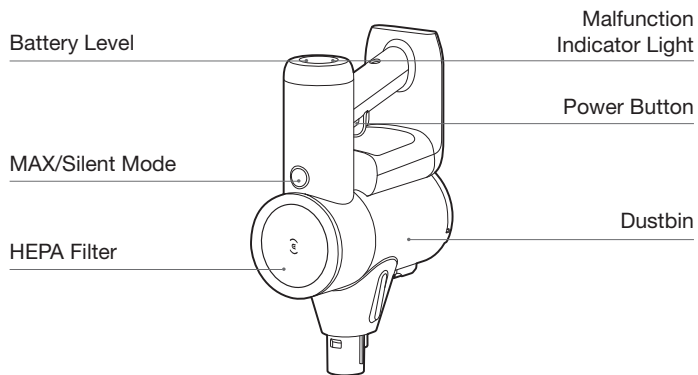
# Station(Back)



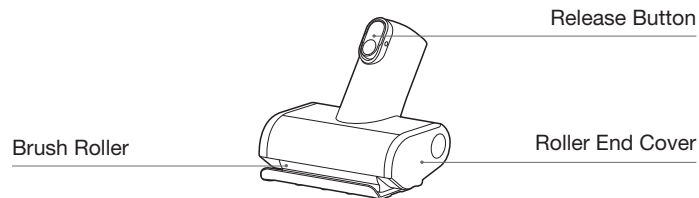
# Dust Bag



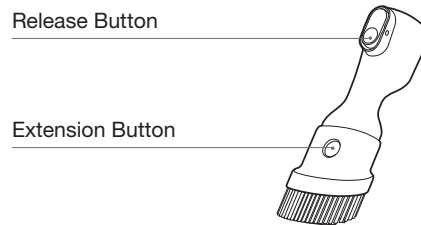
## Handheld Vacuum Cleaner



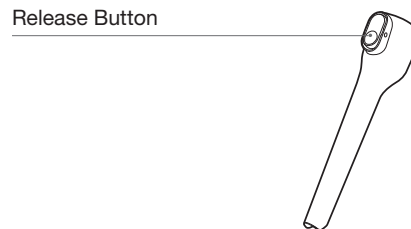
## Mini Power Brush



## Flat Brush



## Crevice Tool

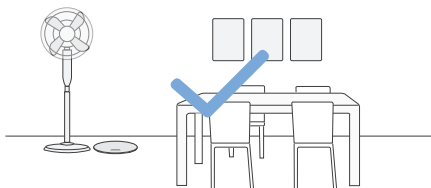


## Sensors

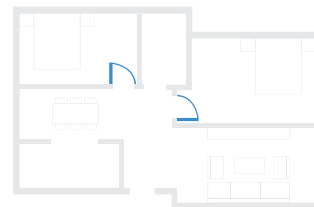
Name	Functional Description
TrueMapping Distance Sensor	By utilizing the principle of triangulation, which involves emitting and receiving laser beams reflected by surrounding objects, precise distance measurement information between the DEEBOT and nearby objects can be calculated through algorithms. When the DEEBOT moves within a certain environment, the positions of surrounding objects are determined to create a spatial map of the DEEBOT's surroundings. The measurement range is 8 meters.
Microphone	Vibrating the diaphragm through air by human voice, it can realize Voice Recording and ask DEEBOT to complete the assigned work by Voice Control. Effective wake of 8m.
TrueDetect 3D Sensor	The TrueDetect 3D structured light sensor scans the object with a line laser and collect images with a monocular camera, and generates the three-dimensional coordinates of the object through image algorithms to identify the size of the object. The detection distance is 0.35m.
Anti-drop Sensor	With Infrared Ranging-detecting the distance between the bottom of DEEBOT and ground by Infrared Sensor at the bottom, DEEBOT will not move forward when there are stairs in front or the identified distance exceeds the preset one, realizing the Anti-drop. The trigger distance is 60mm.
Carpet Detection Sensor	The difference in energy of the ultrasonic echo signal on different surfaces is used to identify the floor material and help DEEBOT to adjust the cleaning strategy automatically. Drive frequency 290kHz.
Anti-collision Sensor	When the transmitted signal is blocked by an obstacle, the signal receiver will not be able to receive the signal. With this principle, DEEBOT will avoid obstacles when colliding with them.
Edge Sensor	With ToF distance measurement, DEEBOT can detect the distance between itself and objects on its right side. When there is a wall or obstacle on the right side, DEEBOT will perform edge cleaning to avoid missing spots or collisions.

## Notes Before Cleaning

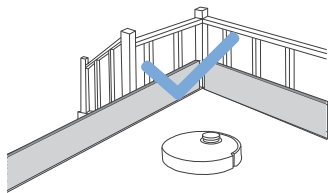
Tidy up the area to be cleaned by putting furniture, such as chairs, in their proper place.



During the first use, make sure each room door is open to help DEEBOT fully explore your house.



It may be necessary to place a physical barrier at the edge of a drop to stop the unit from falling over the edge.





Put away objects including cables, cloths and slippers, etc. on the floor to improve the cleaning efficiency.



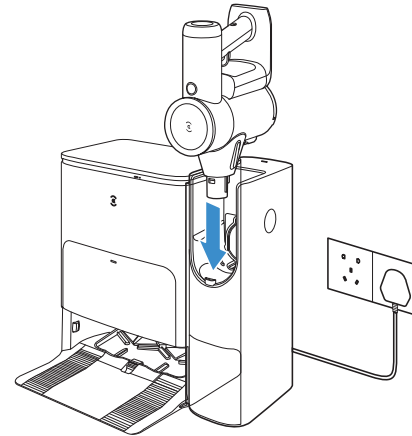
Before using the product on a rug with tasseled edges, please fold the rug edges under.



Please do not stand in narrow spaces, such as hallways, and make sure not to block the TrueMapping Distance Sensor.

## Handheld Vacuum Cleaner

Before the first use, please charge the appliance for 4-5 hours in an area where the ambient temperature is between 39.2°F (4°C) and 104°F(40°C).



### Note:

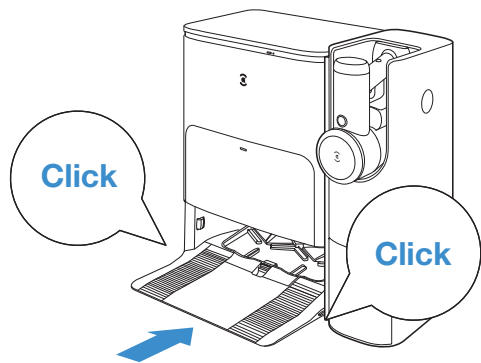
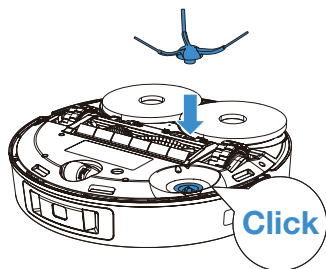
- During long periods of not being used, store the appliance in a cool, dry place. Ensure the battery is fully charged every 3 months.
- Do not expose appliance to sunlight or freezing temperature. Recommended temperature range: 39.2°F (4°C)~104°F (40°C).

## Quick Start

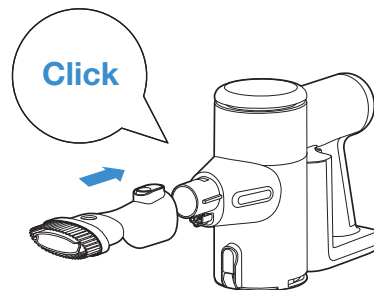
Before using, please remove all protective materials.

### Installation

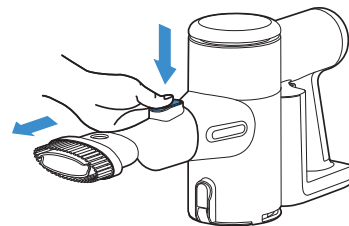
The sound of Click indicates proper installation.



Select an accessory and attach it to the appliance before use.

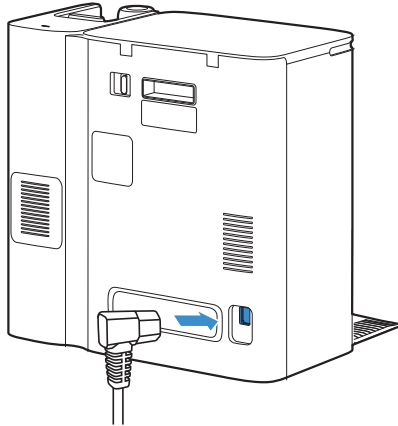


Press the release button to disconnect.



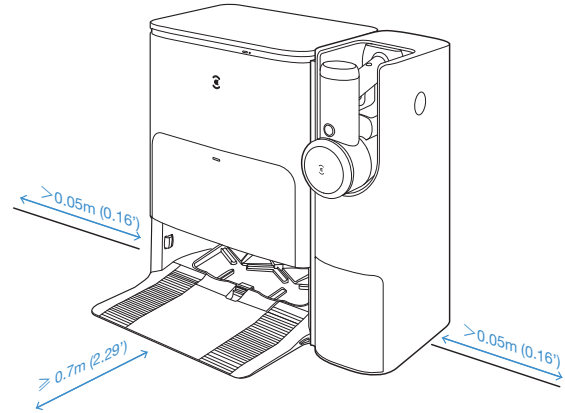
## Charge

Assemble the Station



## Place the Station

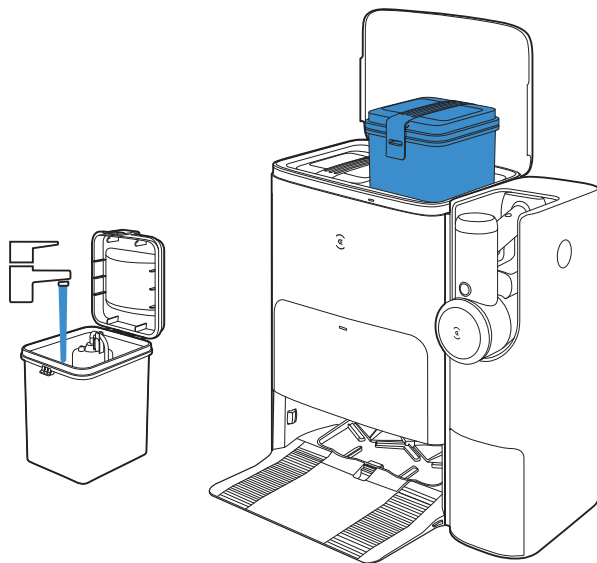
Keep the area around the Station clear of objects especially objects with reflective surfaces.



Note:

- If there are reflective objects such as mirrors and reflective skirting lines near the Station, the bottom 14cm of that should be covered.
- Do not place the Station under direct sunlight.
- It is recommended to place the Station on the hard floor to experience complete functions of the robot.
- Place Station in a location with a strong Wi-Fi signal.

## Add Water to Clean Water Tank

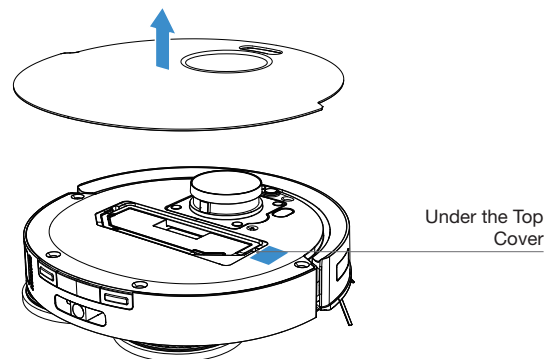


Note: It is recommended to use ECOVACS DEEBOT Cleaning Solution (sold separately). Using other cleaning solution may cause DEEBOT slipping, water tank block and other problems.

## Download the ECOVACS HOME App

To enjoy all available features, it is recommended to control your DEEBOT via the ECOVACS HOME App.


1. Scan the QR Code under the Top Cover to download the App.

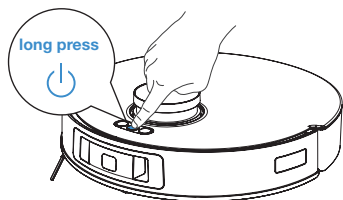


2. Search the ECOVACS HOME to download the App.




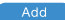
## Power on DEEBOT

Press and hold  for 3 seconds, wait for the startup music to play, indicating that the DEEBOT has powered on.



## Connect DEEBOT with App

### 1. Via Bluetooth:

Turn on the DEEBOT and mobile phone Bluetooth. Allow the App to obtain mobile phone Bluetooth permission. Tap  to scan the QR Code on DEEBOT or tap  in the App to find nearby DEEBOT.

### 2. Via Wi-Fi:


You can also choose to connect DEEBOT with the App through other methods according to the prompts on the App's page.

**Note:** Please select the appropriate connecting method.

#### Wi-Fi Network Requirements:

- You are using a 2.4GHz or 2.4/5 GHz mixed network.
- Your router supports 802.11b/g/n and IPv4 protocol.
- Do not use a VPN (Virtual Private Network) or Proxy Server.
- Do not use a hidden network.
- WPA and WPA2 using TKIP, PSK, AES/CCMP encryption.
- WEP EAP (Enterprise Authentication Protocol) is not supported.
- Use Wi-Fi channels 1-11 in North America and channels 1-13 outside North America (refer to local regulatory agency).
- If you are using a network extender/repeater, the network name (SSID) and password are the same as your primary network.
- Please enable the WPA2 on your router.

#### Wi-Fi Indicator Light

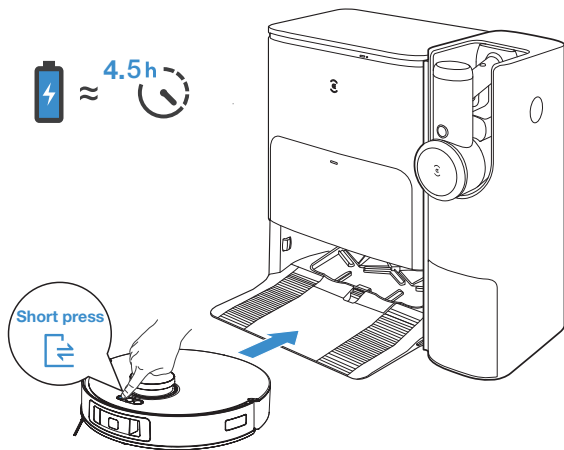
	White light fast flash	Connecting
	White light slow flash	Disconnected to Wi-Fi
	Solid White Light	Connected to Wi-Fi

Please be aware that the realization of intelligent functions such as remote startup, voice interaction, 2D/3D map display and control settings, and personalized cleaning (depending on different products) requires users to download and use ECOVACS HOME App, which is constantly updated. You need to agree to our Privacy Policy and User Agreement before we can process some of your basic

and necessary information and enable you to operate the product. If you do not agree with our Privacy Policy and User Agreement, some of the aforementioned intelligent functions cannot be realized through ECOVACS HOME App, but you can still use the basic functions of this product for manual operation.

## Charge DEEBOT

Short press  to recall DEEBOT to enter the Station to charge.




**Note:** After DEEBOT enters the Station, wait for about 5 seconds and you will hear the voice prompt "Pairing Successful".

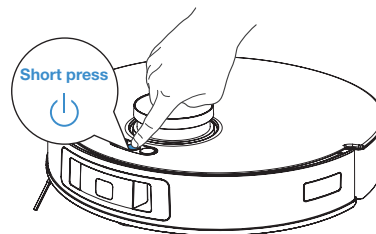
## Operate DEEBOT

DEEBOT will create a map during the first-time cleaning. When creating a map for the first time, please follow DEEBOT to help eliminate some minor issues.

For example, DEEBOT may get stuck under the furniture. Please refer to the following solutions:

1. Raise the low sitting furniture if possible;
2. Cover the bottom of the furniture;
3. Set up Virtual Boundary via the App.

Short press  to start. For the first-time cleaning, please ensure that DEEBOT is fully charged.






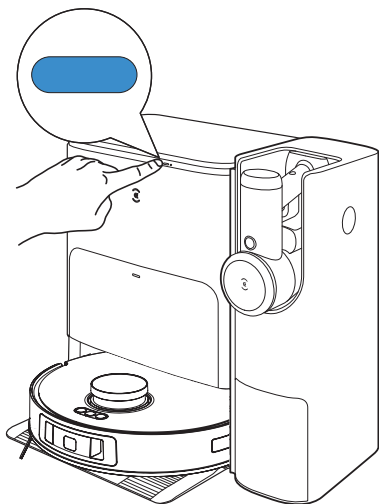
**Note:** When DEEBOT is not working, it is recommended to keep it powered ON and charging.

### Note:



1. Do not frequently remove washable mopping pads.
2. Do not scratch the Mopping Pad Plates with a rag or any other object.
3. When the ECOVACS HOME App prompts that the mops need to be replaced, please replace them in time. Explore more accessories at ECOVACS HOME App or at <https://www.ecovacs.com/global>.

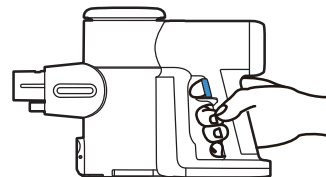
## Station


Short press  to start/pause. Long press  to self-clean the Station. Double click  to start Vacuum Cleaner Auto-Empty.

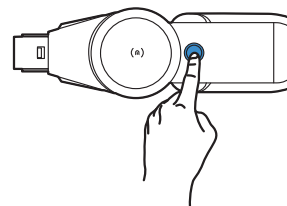


## Operate Handheld Vacuum Cleaner

1. Press  to activate suction. Press it again to turn off the appliance. When the Vacuum Cleaner is in operation, press and hold the  for 10 seconds to turn off the appliance.



2. The appliance will start in MAX mode by default. Press the button  to switch between MAX and Silent mode.



### Note:

- Auto-Emptying Dustbin is supported.
- When in Silent mode, the runtime is approximately 60 minutes. When Max power is used, the runtime is approximately 15 minutes.
- A full charge takes approximately 4-5 hours.
- Place the vacuum onto the Station. The Station will then start charging, meanwhile Auto-Emptying will also be activated.

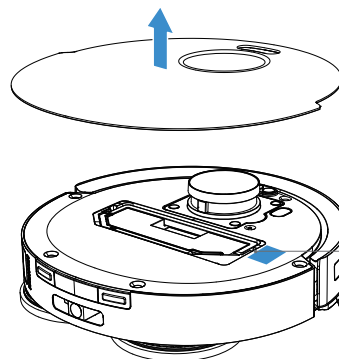
## Technical Specifications

DEEBOT	
Model	<b>DDX14</b>
Rated Input	20V === 2A
Charging Time	about 4.5h
Station Model	<b>CH2367</b>
Rated Input	220-240V ~ 50-60Hz
Rated Output for DEEBOT	20V === 2A
Rated Output for vacuum cleaner	18V === 1A
Rated Input Current(Charging)	0.5A
Power(Emptying)	1000W
Power(Hot Water Washing Mop)	1650W
HANDHELD VACUUM CLEANER	
Model	<b>FM2320</b>
Rated Input	18V === 1A
Dustbin Capacity	0.3L
Charging Time	4 ~ 5h
Maximum Working Time for One Charge	≈60min

Output power of the wireless module is less than 100mW.

**Note:** Technical and design specifications may be changed for continuous product improvement.

Explore more accessories at <https://www.ecovacs.com/global>.



Please use the mobile camera to scan the QR code and obtain the user guide.

## 주요 안전 지침

전자제품 사용 시에는 다음의 기본 지침을 준수해야 합니다.

## 제품을 사용하기 전에 모든 지침을 읽으십시오.

### 이 사용 설명서를 잘 보관하십시오.

1. 이 제품을 안전하게 사용할 수 있는 방법과 관련된 위험 요소를 숙지하고 있는 보호자의 감독 또는 지도가 있는 경우 8세 이상 어린이, 신체적, 정신적으로 미성숙하거나 경험과 지식이 부족한 사용자도 이 제품을 사용할 수 있습니다. 어린이가 제품을 가지고 놀지 않도록 주의하십시오. 보호자의 감독 없이 어린이가 제품을 청소 및 유지보수해서는 안 됩니다.
2. 청소 구역을 정리하십시오. 청소 구역 바닥에 제품과 엉킬 수 있는 전원 코드나 소형 물체 등을 정리하십시오. 러그의 가장자리를 러그 베이스에 끼우고 커튼이나 식탁보와 같이 바닥에 닿는 물건을 치우십시오.
3. 계단이나 층으로 인하여 청소 구역이 나뉘는 경우, 제품이 떨어지지 않고 계단을 감지하는지 확인하십시오. 감지가 어렵다면, 제품이 떨어

어지지 않도록 가장자리에 보호벽을 만들어야 할 수도 있습니다. 보호벽 설치 시, 제품이 걸려 넘어지지 않도록 주의하십시오.

4. 본 설명서에 설명된 용도로만 제품을 사용하십시오. 제조업체에서 판매 또는 권장하는 구성품만 사용하십시오.
5. 전원 공급 장치의 전압이 도킹 스테이션에 표시된 전압과 일치하는지 확인하십시오.
6. 본 제품은 가정용 제품입니다. 야외 또는 상업·산업용 환경에서 사용하지 마십시오.
7. 제조업체에서 제품과 함께 제공하는 정품 충전용 배터리와 도킹 스테이션만 사용하십시오. 비충전식 배터리는 사용할 수 없습니다.
8. 먼지통 및 필터가 장착되지 않은 상태에서 사용하지 마십시오.
9. 화재를 유발하는 물건 또는 파손될 수 있는 물건이 있는 환경에서는 사용하지 마십시오.
10. 극도로 춥거나 뜨거운 환경에서 사용하지 마십시오. (\*기준 -5°C/23°F 미만, 40°C/104°F 초과)
11. 머리카락, 험렁한 옷가지, 손가락 및 신체 부위가 제품의 흡입구나 움직이는 부품에 끼이지 않도록 주의하십시오.
12. 유아나 어린이가 자고 있는 방에서 제품을 사용하지 마십시오.

13. 젖어 있거나 물이 고여 있는 표면에서 제품을 사용하지 마십시오.
14. 돌 또는 종이 문치와 같이 제품의 흡입구가 막힐 수 있는 물건을 제품이 흡입하지 않도록 주의하십시오.
15. 휘발유, 프린터 토너와 같은 가연성 물질이 흡입되지 않도록 주의하십시오. 해당 물질이 사용되는 구역에서는 제품을 사용하지 마십시오.
16. 담배, 성냥, 재와 같이 화재를 유발하는 물건이 흡입되지 않도록 주의하십시오.
17. 흡입구에 물건을 넣지 마십시오. 흡입구가 막혔다면 사용을 멈추십시오. 공기 흐름을 저하하는 먼지나 보풀, 머리카락 등이 흡입구를 막지 않도록 주의하십시오.
18. 전원 코드를 손상시키지 않도록 주의하십시오. 전원 코드를 잡고 제품이나 도킹 스테이션을 옮기거나 무리하게 당기지 마십시오. 전원 코드를 손잡이로 사용하지 마십시오. 전원 코드가 낡은 상태로 문을 닫거나 날카로운 가장자리 또는 구석 근처에서 전원 코드를 당기지 않도록 하십시오. 제품을 전원 코드 위에서 작동하지 마십시오. 전원 코드를 뜨거운 표면 위에 두거나 뜨거운 물체 근처에 두지 마십시오.
19. 전원 코드가 손상되어 교체가 필요한 경우, 안

- 전을 위해 제조업체나 서비스 대리점에서 교체하십시오.
20. 도킹 스테이션이 손상된 경우 사용하지 마십시오. 전원 공급 장치가 파손되었거나 결함이 있는 경우, 임의로 수리하지 마시고 즉시 사용을 멈추십시오.
21. 손상된 전원 코드나 콘센트를 사용하지 마십시오. 제품이나 도킹 스테이션이 올바르게 작동하지 않거나, 높은 곳에서 떨어졌거나, 손상되었거나, 외부에 방치되었거나, 물에 닿은 경우 사용하지 마십시오. 위험할 수 있으므로 제조업체 또는 전문 서비스 직원에게 점검을 받아야 합니다.
22. 제품의 청소 혹은 유지보수 전, 반드시 제품의 전원 스위치를 끄십시오.
23. 도킹 스테이션을 청소하거나 유지보수하기 전에 플러그를 콘센트에서 뽑아야 합니다.
24. 제품을 폐기할 때는 먼저 도킹 스테이션에서 제품을 분리하고 제품 전원 스위치를 끈 다음 배터리를 분리하십시오.
25. 제품 폐기 전, 현행 법률에 따라 배터리를 제거하십시오.
26. 사용한 배터리는 현지 법률 및 규정에 따라 폐기하십시오.
27. 제품이 심각하게 손상되었어도 소각하지 마십시오.

시오. 배터리가 폭발하여 화재가 발생할 수 있습니다.

28. 오랫동안 도킹 스테이션을 사용하지 않는 경우 전원 코드를 뽑아 놓으십시오.
29. 본 제품은 사용 설명서에 나온 용도로만 사용하십시오. Ecovacs Home Service Robotics는 소비자의 부주의 및 부적절한 사용으로 인한 파손 또는 부상에 대해서는 책임을 지지 않습니다.
30. 이 로봇에 포함된 배터리는 숙련된 전문 서비스 직원들이 교체해야 합니다. 배터리 교체가 필요하다면 고객센터로 문의하십시오.
31. 로봇을 장시간 사용하지 않는 경우 로봇의 전원을 끈 상태로 보관하고 도킹 스테이션의 전원 코드를 분리합니다.
32. 제품을 실외 또는 차량 내부에서 충전하거나 보관하지 마십시오. 온도가 4°C(39.2°F)보다는 높고 40°C(104°F)보다는 낮은 건조한 실내 장소에서만 배터리를 충전, 보관 또는 사용하십시오.
33. **경고:** 제품과 함께 제공되는 CH2367 분리형 공급 장치만을 사용하여 배터리를 충전하십시오.

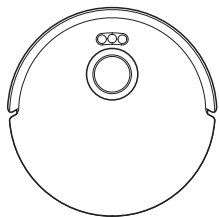
제품 사용을 위해 요구되는 RF(무선주파수) 노출 기준을 충족하기 위해 장치 작동 시, 장치와 사람

사이에 20cm 이상 거리를 유지하십시오. 이 기준보다 가까운 거리에서 제품을 작동하는 것은 권장하지 않습니다. 규정을 위반할 수 있기 때문입니다. 본 제품의 송신기에 사용된 안테나는 타 송신기 및 안테나와 같이 사용할 수 없습니다.

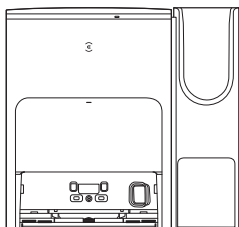
### 장치 업데이트

일반적으로 일부 장치는 격월로 업데이트되지만 항상 구체적으로 확정된 것은 아닙니다. 일부 장치, 특히 3년 이상 판매된 장치는 심각한 취약점을 발견했고 이를 해결한 경우에만 업데이트됩니다.

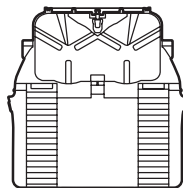
## 패키지 내용물



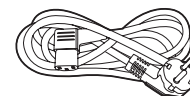
로봇



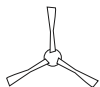
옴니 도킹 스테이션



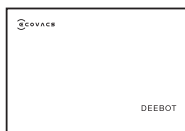
받침대



전원 코드



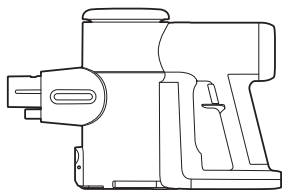
사이드 브러시



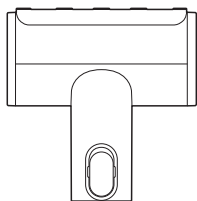
사용 설명서

참고: 그림과 설명은 참고용으로 실제 제품과 다를 수 있습니다. 제품 설계 및 사양은 통보 없이 변경될 수 있습니다.

## 휴대용 진공 청소기



메인 장치



미니 파워 브러시



플랫 브러시

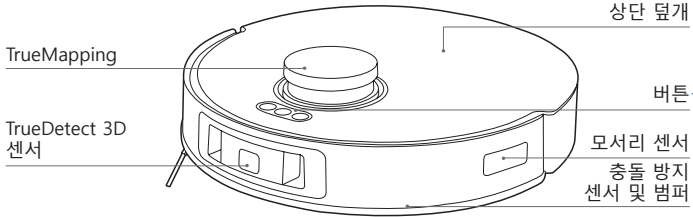


틈새용 도구

참고: 그림과 설명은 참고용으로 실제 제품과 다를 수 있습니다. 제품 설계 및 사양은 통보 없이 변경될 수 있습니다.

# 각부 명칭

## 로봇

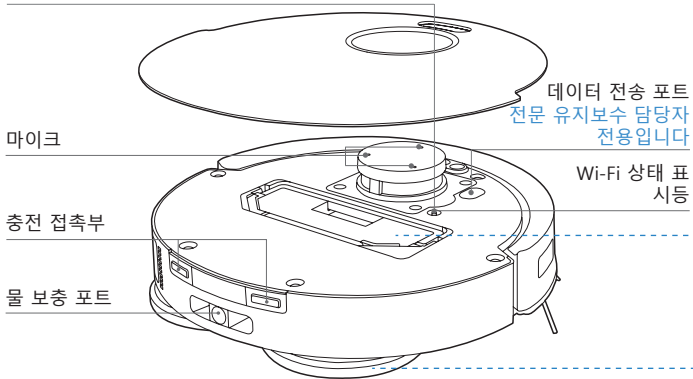


## 버튼

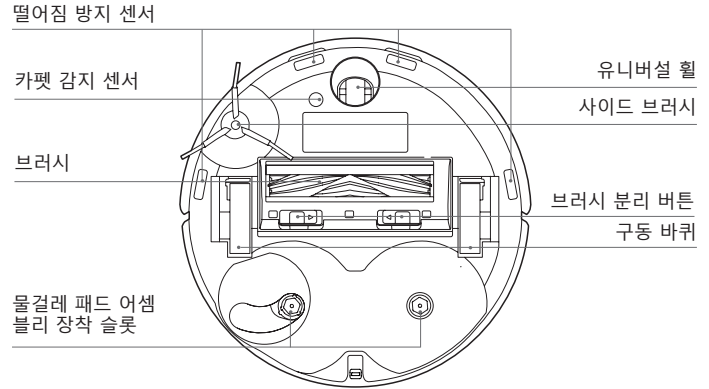
- 짧게 누르기 : 스테이션에서 벗어나기 / 스테이션으로 복귀
- 짧게 누르기 : 시작 / 일시중지 / 계속    길게 누르기 : 전원 켜기 / 끄기
- 짧게 누르기 : 스팟 청소 모드 시작 / 종료    길게 누르기 : 차일드 록

## 재설정 버튼

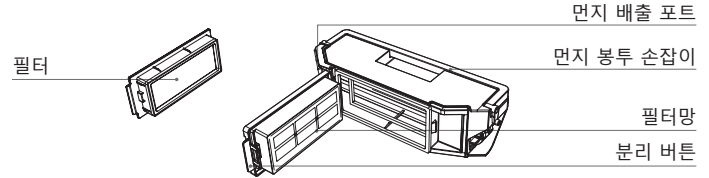
기본 설정 복원 : 재설정 버튼을 5 초 동안 누릅니다.  
음성 메시지가 재생되고 나면 시작 음악이 재생되고 로봇이 기본 설정으로 복원됩니다.



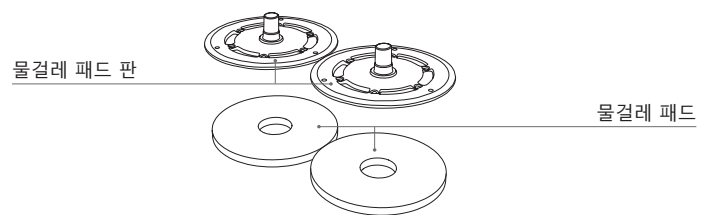
## 제품 하단



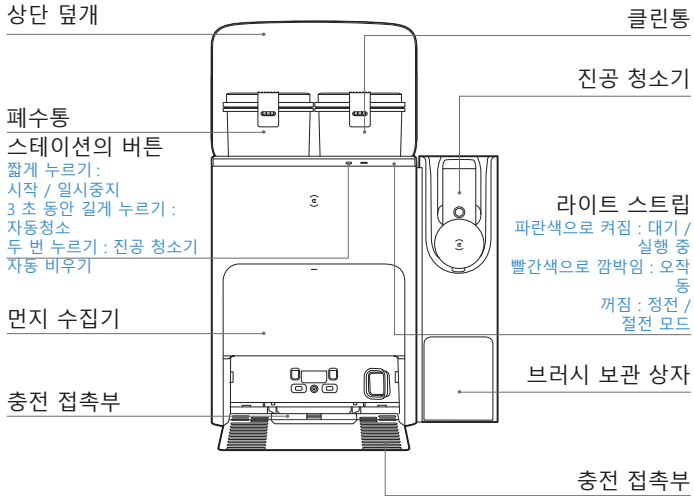
## 먼지통



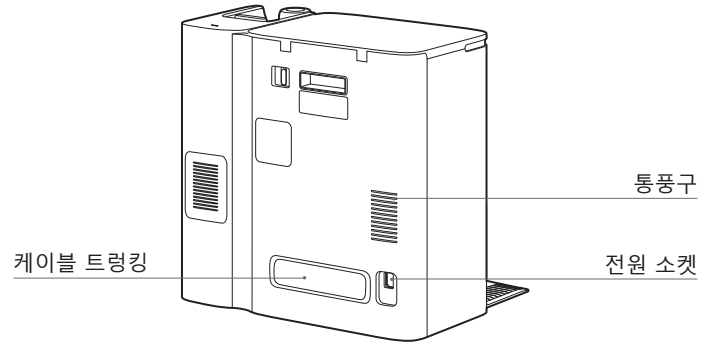
## 물걸레 패드 어셈블리



## 옴니 도킹 스테이션



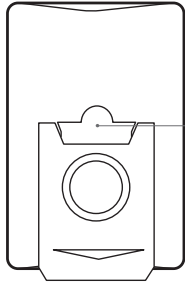
## 스테이션 (후면)



### 참고 :

- \* 라이트 스트립이 빨간색으로 깜박이면 ECOVACS HOME 앱에서 이유를 확인하십시오 .
- \* DEEBOT 이 충전되지 않을 경우 깨끗하고 마른 천으로 충전 접촉부를 닦으십시오 .

## 먼지 봉투



먼지 봉투 손잡이

## 휴대용 진공 청소기

배터리 잔량

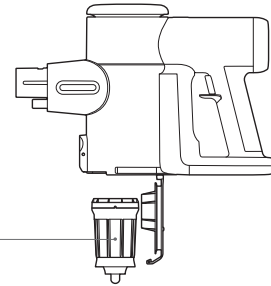
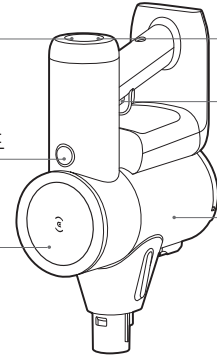
오작동 표시등

최대 흡입 / 저소음 모드

전원 버튼

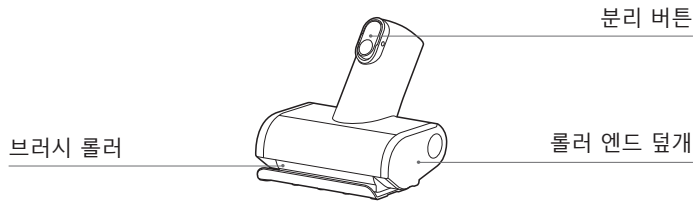
HEPA 필터

먼지통

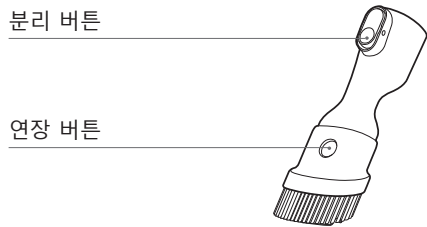


메시 필터

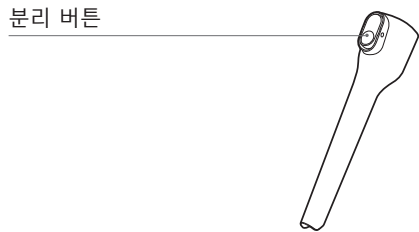
### 미니 파워 브러시



### 플랫 브러시



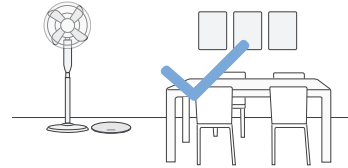
### 틈새용 도구



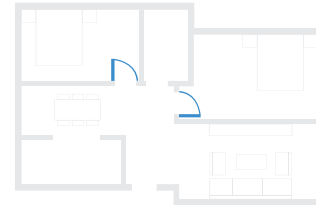
# 센서

이름	기능 설명
TrueMapping	레이저 빔을 방출하고 주변 물체에 의해 반사되는 레이저 빔을 수신하는 삼각 측량의 원리를 이용하여 DEEBOT과 인근 물체 사이의 정확한 거리 측정 정보를 알고리즘을 통해 계산할 수 있습니다. DEEBOT이 특정 환경 내에서 움직이면 주변 물체의 위치가 결정되어 DEEBOT의 주변에 대한 공간 맵을 생성합니다. 측정 범위는 8m입니다.
TrueDetect 3D 센서	TrueDetect 3D 구조형 광센서는 라인 레이저를 이용해 물체를 스캔하고 단안 카메라로 영상을 수집하며, 이미지 알고리즘을 통해 물체의 3차원 좌표를 생성하여 물체의 크기를 식별합니다. 0.35m감지 거리.
마이크	사람의 목소리가 공기를 통해 전달되어 진동판을 진동시키면 음성기록을 실행하여 DEEBOT에게 음성 제어로 지정된 작업을 완료하도록 요청할 수 있습니다. 유효 범위는 8m입니다.
떨어짐 방지 센서	바닥에 있는 적외선 센서에 의해 DEEBOT의 바닥과 지면 사이의 거리를 감지하는 적외선 거리 측정 기능을 통해 DEEBOT은 앞에 계단이 있거나 식별된 거리가 사전 설정된 거리를 초과하는 경우 앞으로 움직이지 않으므로 추락을 방지할 수 있습니다. 트리거 거리는 60mm입니다.
카펫 감지 센서	서로 다른 표면에서 나타나는 초음파 에코 신호의 에너지 차이를 통해 바닥재를 식별하여 DEEBOT이 자동으로 청소 전략을 조정하도록 지원하는 데 사용됩니다. 구동 주파수는 290kHz입니다.
모서리 센서	적외선 거리 측정의 원리로 로봇은 로봇과 측면의 물체 사이의 거리를 감지합니다. 오른쪽에 벽이나 장애물이 있는 경우 로봇이 모서리 청소를 수행하여 누락이나 충돌을 방지합니다.
충돌 방지 센서	전송된 신호가 장애물에 의해 차단되면 신호 수신기가 신호를 수신할 수 없습니다. 이러한 원리로 DEEBOT은 충돌 시 장애물을 피합니다.

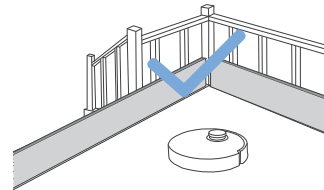
# 청소 전 참고 사항



의자 등의 가구를 적절한 장소로 옮겨 청소할 공간을 정리합니다.



처음 사용하는 경우 DEEBOT이 집 전체를 탐색할 수 있도록 모든 방문을 열어 둡니다.



제품이 낙하할 가능성이 있는 경우 구역의 가장자리에 보호벽 설치 필요할 수도 있습니다.



청소 효율을 개선하기 위해 바닥에 있는 케이블, 걸레, 슬리퍼 등의 물체를 치웁니다.



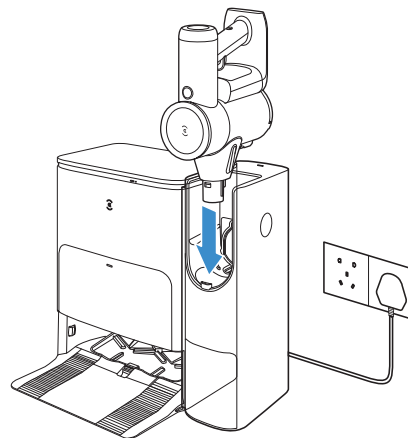
가장자리에 장식이 많은 카펫 위에서 제품을 사용할 때는 카펫 가장자리를 안쪽으로 접어 놓으십시오.



복도처럼 좁은 공간에서 있지 않도록 하고 트루맵핑 (TrueMapping) 거리 측정 센서를 가리지 않도록 합니다.

## 휴대용

처음 사용하기 전에는 주변 온도가 4°C(39.2°F)에서 40°C(104°F) 사이의 장소에서 제품을 4~5시간 동안 충전하십시오.



### 참고:

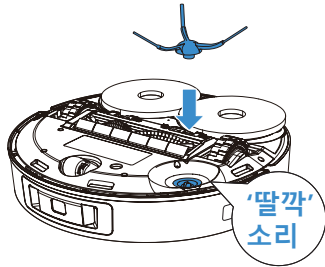
- 오랫동안 제품을 사용하지 않는 경우 서늘하고 건조한 장소에 보관하십시오. 배터리는 3개월 간격으로 완전히 충전되었는지 확인합니다.
- 제품을 직사광선 또는 영하의 온도에 노출시키지 마십시오. 권장 온도 범위: 4°C(39.2°F)~40°C(104°F).

## 빠른 시작

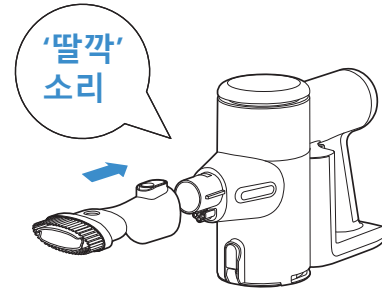
제품을 사용하기 전에 모든 보호재를 제거하십시오.

### 설치

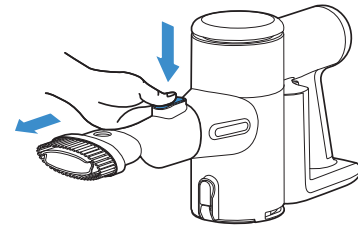
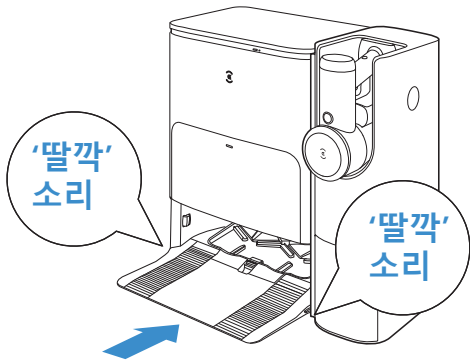
제대로 설치되면 딸깍 소리가 들립니다.



사용하기 전에 액세서리를 선택하여 제품에 장착하십시오.

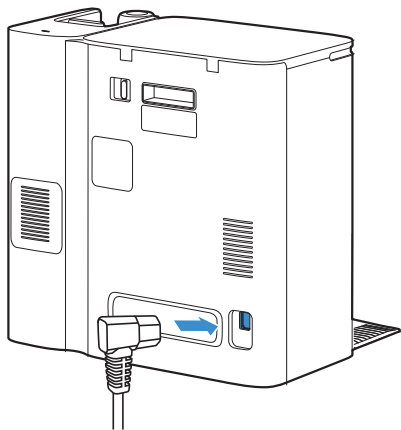


분리 버튼을 눌러 분리하십시오.



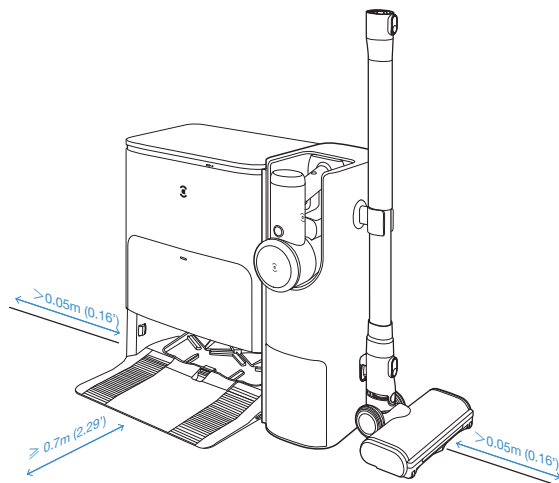
## 충전하기

스테이션 조립



## 스테이션 배치

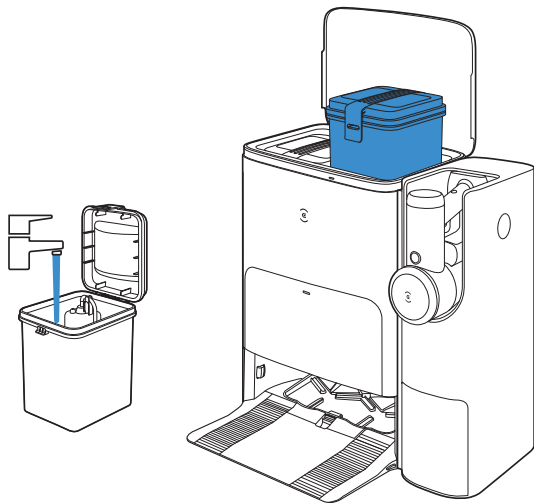
스테이션 주변 영역에 있는 물체, 특히 반사면이 있는 물체를 치웁니다.



"참고 :

- 스테이션 근처에 거울 및 반사 소재의 걸레받이와 같은 반사 물체가 있는 경우, 하단 14cm 를 가려야 합니다.
- 스테이션을 직사광선 아래에 두지 마십시오.
- 로봇청소기의 모든 기능을 문제없이 사용하려면 스테이션을 평평한 바닥 위에 놓는 것이 좋습니다.
- Wi-Fi 신호가 강한 위치에 스테이션을 배치합니다."

## 클린통에 물 보충

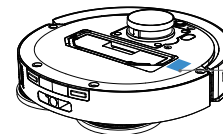
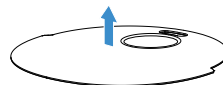


참고 : 별도로 판매하는 ECOVACS DEEBOT 세정액을 사용하는 것이 좋습니다. 타 제품 사용 시, 제품이 미끄러지거나 물탱크가 막히는 등의 문제가 발생할 수 있습니다.

## ECOVACS HOME 앱 다운로드

"ECOVACS HOME 앱을 설치하면 스마트폰으로 DEEBOT의 모든 기능을 활용할 수 있습니다."

1. 상단 덮개 아래의 QR 코드를 스캔하여 앱을 다운로드하십시오.



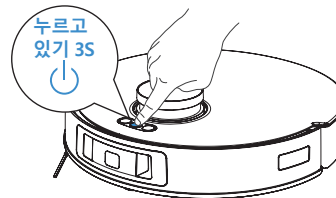
상단 덮개 아래

2. ECOVACS HOME 을 검색하여 앱을 다운로드하십시오.




## 전원 켜기

⏻ 버튼을 3 초간 누르고 DEEBOT의 전원이 켜진 것을 나타내는 시 작음이 나올 때까지 기다립니다.



## DEEBOT 과 앱 연결

### Bluetooth 사용 :

DEEBOT 과 휴대폰의 Bluetooth 기능을 켜십시오 . 앱이 휴대폰의 Bluetooth 권한을 얻을 수 있도록 허용하십시오 . 버튼을 눌러 DEEBOT 의 QR 코드를 스캔하거나 앱에서  버튼을 눌러 가까이에 있는 DEEBOT 을 찾으십시오 .

### Wi-Fi 사용 :


앱에서 Bluetooth 를 사용하지 않으면 Wi-Fi 를 통해 DEEBOT 과 앱을 연결할 수 있습니다 .

**참고 :** 적절한 연결 방법을 선택하십시오 .

### Wi-Fi 네트워크 요구 사항 :


- 2.4GHz 또는 2.4/5GHz 혼합 네트워크를 사용합니다 .
- 라우터가 802.11b/g/n 및 IPv4 프로토콜을 지원합니다 .
- VPN ( 가상 사설망 ) 또는 프록시 서버를 사용하지 않습니다 .
- 숨겨진 네트워크를 사용하지 않습니다 .
- TKIP, PSK, AES/CCMP 암호화를 사용하는 WPA 및 WPA2 를 사용합니다 .
- WEP EAP(Enterprise Authentication Protocol) 는 지원하지 않습니다 .
- 북미 지역에서는 Wi-Fi 채널 1-11, 북미 이외 지역에서는 Wi-Fi 채널 1-13 을 사용하십시오 ( 지역 규제 기관 참조 ) .
- 네트워크 익스텐더 / 리피터를 사용하는 경우 네트워크 이름 (SSID) 과 비밀번호가 기본 네트워크와 동일해야 합니다 .
- 라우터에서 WPA2 를 활성화하십시오 .

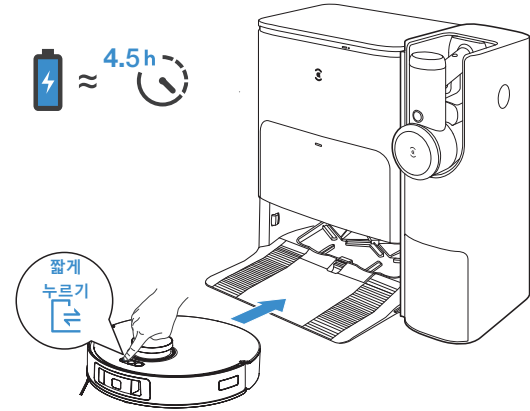
### Wi-Fi 표시등

	흰색 표시등이 빠르게 깜박임	연결 중
	흰색 표시등이 느리게 깜박임	Wi-Fi 연결 끊어짐
	파란색 표시등이 계속 켜짐	Wi-Fi 연결됨

원격 구동, 음성 인식, 2D/3D 지도 구현 및 제어 설정, 맞춤 청소 설정 ( 제품 에 따라 다를 수 있음 ) 과 같은 기능을 실행하려면 지속적으로 업데이트되는 ECOVACS HOME 앱을 다운로드하여 사용해야 합니다 . 당사가 사용자의 기본 및 필수 정보를 처리하고 사용자가 제품을 작동할 수 있게 하려면 사용자가 개인정보 취급방침 및 사용자 약관에 동의해야 합니다 . 개인정보 취급방침 및 사용자 약관에 동의하지 않는 경우 앞서 언급한 지능형 기능 중 일부를 ECOVACS HOME 앱을 통해 구현할 수 없지만, 본 제품의 기본 기능은 수동 조작으로 사용할 수 있습니다 .

## DEEBOT 충전

 버튼을 짧게 누르면 DEEBOT이 충전을 위해 스테이션에 들어갑니다.



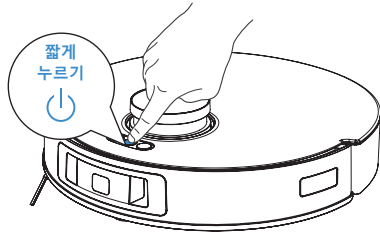
## DEEBOT 조작 방법

DEEBOT은 최초 청소 중에 맵을 생성합니다. 처음 맵을 생성하는 경우에는 사소한 문제를 방지할 수 있도록 DEEBOT을 따라다니십시오.

예를 들어 DEEBOT이 가구에 걸려 움직이지 못할 수 있습니다. 다음 해결 방법을 참조하십시오.

1. 가능하면 바닥과의 거리가 가까운 가구는 들어 올리십시오.
2. 가구 하단을 가리십시오.
3. 앱을 통해 가상 경계를 설정하십시오.

⏻ 버튼을 짧게 누르면 작동이 시작됩니다. 처음 청소하는 경우 DEEBOT 이 완전 히충전되어 있는지 확인하십시오.



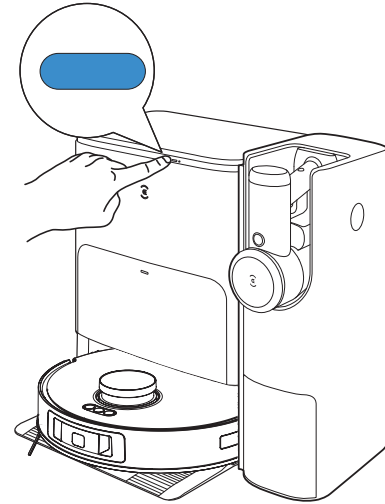
참고:

- 물걸레 패드를 자주 분리하지 마십시오.
- 행주나 다른 물건을 사용하여 물걸레 패드판에 스크래치를 내지 마십시오.
- ECOVACS HOME 앱에서 물걸레 교체가 필요하다는 메시지가 표시되면 바로 교체하십시오. ECOVACS HOME 앱이나 <https://www.ecovacs.com/global>에서 다양한 액세서리를 확인할 수 있습니다.



## 스테이션

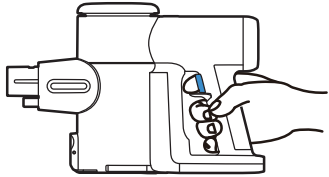
DEEBOT이 스테이션에 있는 경우, ⏻ 버튼을 짧게 눌러 시작/일시중 지합니다. ⏻ 버튼을 길게 누르면 스테이션을 자동 청소합니다.


⏻ 버튼을 두 번 눌러 진공 청소기 자동 비우기를 시작합니다.

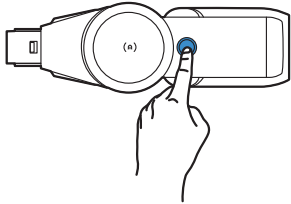


## 휴대용 진공 청소기 조작 방법

1.  버튼을 누르면 흡입이 시작됩니다. 버튼을 다시 누르면 제품이 꺼집니다. 진공 청소기가 작동 중인 경우  버튼을 10초 동안 길게 누르면 기기가 꺼집니다.



2. 제품은 기본적으로 최대 흡입 모드로 시작됩니다.  버튼을 눌러 최대 흡입 모드와 저소음 모드 사이를 전환합니다.



### 참고:

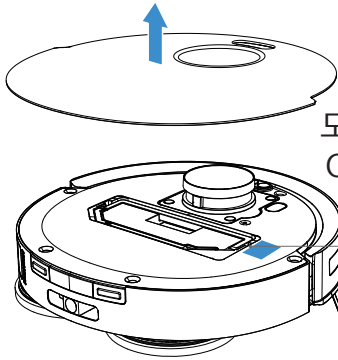
- 먼지통 자동 비우기가 지원됩니다.
- 저소음 모드에서 사용 시간은 약 60분입니다. 최대 흡입 모드로 사용하면 사용 시간은 약 15분입니다.
- 완전 충전에는 약 4~5시간이 소요됩니다.
- 스테이션에 진공 청소기가 들어가면 스테이션이 충전을 시작하고 자동 비우기도 작동합니다.

## 기술 사양

DEEBOT	
모델	<b>DDX14</b>
정격 입력	20V === 2A
충전 시간	약 4.5 시간
스테이션 모델	<b>CH2367</b>
정격 입력	220-240V ~ 50-60Hz
DEEBOT의 정격 출력	20V === 2A
진공 청소기의 정격 출력	18V === 1A
정격 입력 전류 (충전 중)	0.5A
전원 (비우기)	1000W
전원 (온수 물걸레 세척)	1650W
휴대용 진공 청소기	
모델	<b>FM2320</b>
정격 입력	18V === 1A
공칭 용량	0.3L
충전 시간	4 ~ 5h
1회 충전 당 최대 작동 시간	약 60 분

Wi-Fi 모듈의 출력 전원은 100mW 미만입니다.

**참고:** 기술 사양 및 설계 사양은 지속적인 제품 개선 과정에서 변경될 수 있습니다. 추가 액세서리는 <https://www.ecovacs.com/global>에서 확인하십시오.



모바일 카메라를 사용하여  
QR 코드를 스캔하고 사용  
설명서를 받으십시오.

