



DEEBOT **X11** OMNICYCLONE

Instruction Manual/사용 설명서

Instruction ManualEN | P03

사용 설명서 KO | P31

IMPORTANT SAFETY INSTRUCTIONS

IMPORTANT SAFETY INSTRUCTIONS

When using an electrical Appliance, basic precautions should always be followed, including the following:

READ ALL INSTRUCTIONS BEFORE USING THIS APPLIANCE

SAVE THESE INSTRUCTIONS

1. This Appliance is not intended for use by persons (including children) with reduced physical, sensory or mental capabilities, or lack of experience and knowledge, unless they have been given supervision or instruction concerning use of the Appliance by a person responsible for their safety.
2. Children should be supervised to ensure that they do not play with the Appliance.
3. Clear the area to be cleaned. Remove power cords and small objects from the floor that could entangle the Appliance. Tuck rug fringe under the rug base, and lift items such as curtains and tablecloths off the floor.
4. If there is a drop off in the cleaning area due to a

step or stairs, you should operate the Appliance to ensure that it can detect the step without falling over the edge. It may become necessary to place a physical barrier at the edge to keep the unit from falling. Make sure the physical barrier is not a trip hazard.

5. Only use as described in this manual. Only use attachments recommended or sold by the manufacturer.
6. For INDOOR household use ONLY. Do not use the Appliance in outdoor, commercial or industrial environments.
7. Do not use without dust bin and/or filters in place.
8. Do not operate the Appliance in an area where there are lit candles or fragile objects.
9. Keep hair, loose clothing, fingers, and all parts of body away from any openings and moving parts.
10. Do not use in extremely hot or cold environments (below -5°C/23°F or above 40°C/104°F).
11. Do not operate the Appliance in a room where an infant or child is sleeping.
12. Do not use Appliance on wet surfaces or surfaces with standing water.
13. Do not allow the Appliance to pick up large objects like stones, large pieces of paper or

- any item that may clog the Appliance.
14. Do not use Appliance to pick up flammable or combustible materials such as gasoline, printer or copier toner, or use in areas where they may be present.
 15. Do not use Appliance to pick up anything that is burning or smoking, such as cigarettes, matches, hot ashes, or anything that could cause a fire.
 16. Do not put objects into the suction intake. Do not use if the suction intake is blocked. Keep the intake clear of dust, lint, hair, or anything that may reduce air flow.
 17. If the power cord is damaged, it must be replaced by the manufacturer or its service agent in order to avoid a hazard.
 18. Turn OFF the power switch before cleaning or maintaining the Appliance.
 19. The lithium battery type suitable for CH2512 is Max. 4 cells, max. nominal voltage DC 14.4V, rated capacity 5,800mAh. The battery must be removed and discarded according to local laws and regulations before disposal of the Appliance.
 20. Please dispose of used batteries according to local laws and regulations.
 21. Do not incinerate the Appliance even if it is severely damaged. The batteries can explode in a fire.
 22. The Appliance must be used in accordance with the directions in this Instruction Manual. Ecovacs Home Service Robotics cannot be held liable or responsible for any damages or injuries caused by improper use.
 23. The robot contains batteries that are only replaceable by skilled persons. To replace the robot's battery, please contact Customer Service.
 24. Please make sure your power supply source voltage matches the power voltage marked on the OMNI Station.
 25. Use only the original rechargeable battery and OMNI Station provided with the Appliance from the manufacturer. Non-rechargeable batteries are prohibited.
 26. Take care not to damage the power cord. Do not pull on or carry the Appliance or OMNI Station by the power cord, use the power cord as a handle, close a door on the power cord, or pull power cord around sharp edges or corners. Do not run Appliance over the power cord. Keep power cord away from hot surfaces.
 27. Do not use the OMNI Station if it is damaged.

- The power supply is not to be repaired and not to be used any longer if it is damaged or defective.
28. Do not use with a damaged power cord or receptacle. Do not use the Appliance or OMNI Station if it is not working properly, has been dropped, damaged, left outdoors, or come in contact with water. It must be repaired by the manufacturer or its service agent in order to avoid a hazard.
 29. The plug must be removed from the receptacle before cleaning or maintaining the OMNI Station.
 30. Remove the Appliance from the OMNI Station, and turn OFF the power switch to the Appliance before removing the battery for disposal of the Appliance.
 31. When not using the OMNI Station for a long period of time, please unplug it.
 32. If the robot will not be used for a long time, power OFF the robot for storage and unplug the OMNI Station.
 33. **WARNING**-Add clean water into the clean tank only.
 34. **WARNING:** For the purposes of recharging the battery, only use the detachable supply unit CH2512 provided with the Appliance.








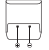

To satisfy RF exposure requirements, a separation distance of 20 cm or more should be maintained between this device and persons during device operation.

To ensure compliance, operations at closer than this distance is not recommended. The antenna used for this transmitter must not be co-located in conjunction with any other antenna or transmitter.

Device Update

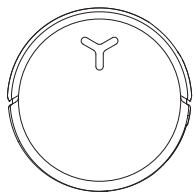
Typically, some devices are updated bi-monthly, but not always so specific.

Some devices, especially those that went on sale more than three years ago, will only be updated if a critical vulnerability is found and fixed.

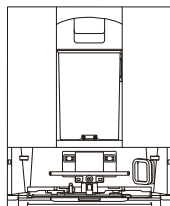
| | |
|---|--|
|  | Caution: hot surface |
|  | Short-circuit-proof safety isolating transformer |
|  | Switch mode power supply |
|  | For indoor use only |
|  | Direct current |
|  | Alternating current |
|  | Before charging, read the instructions. |
|  | Polarity of the charging port |
|  | Time-lag miniature fuse-link |

PACKAGE COMPONENTS

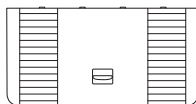
1 Package Contents



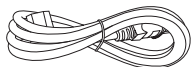
DEEBOT



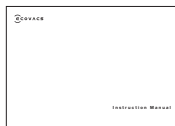
OMNI Station



Base



Power Cord



Instruction Manual



Corner guard

Note:

- A thoughtful pair of corner guards is included to enhance user safety and improve handling comfort.
To install: Align the inner slot of the corner guard with the edge and press it into place. Compatible with all DEEBOT corner designs.
- Figures in this manual are for reference only and may differ from the appliance. Product design and specifications are subject to changes without notice.

2 Product Diagram

1. DEEBOT Front View

Buttons on DEEBOT

Press: Toggle start/Pause

Press for 3 s: Return to the station

Double Tap: Release/Retract the mop
(DEEBOT not in the station)

Obstacle Avoidance
Module

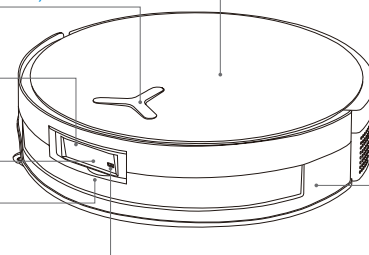
AI/VI Camera

Navigation Module

Supplementary Light

Top Cover

Bumper



2. DEEBOT Bottom View

Anti-drop Sensors

Side Brush

Carpet Detection Sensor

Brush Release Button

Drip Tray

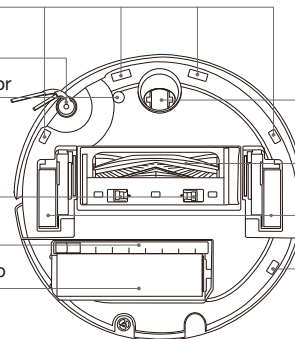
Replaceable Roller Mop

Universal Wheel

Main Brush

Driving Wheels

Anti-drop Sensors



3. Inside DEEBOT (Under the Top Cover)

RESET Button

Network Setup: Press the RESET Button, and a voice prompt will be heard to connect DEEBOT to the App.

Restore default settings: Press and hold the RESET button for 5 seconds. After hearing the voice prompt, the startup music will play, and DEEBOT will be restored to its default settings. Exercise caution when using this function.

Wi-Fi Status Indicator/
RESET Button

Charging Contacts

Dirty Water Box

Water Filling Port

4. Dust Bin

Filter Latch

Filter

Filter Holder

Dust Disposal Port

Power Switch
“ I ”=ON
“ O ”=OFF

Edge Sensor

Roller End Cover

Dust Bin Cover

5. OMNI Station Front View

Clean Water Tank

Dirty Water Tank

Container Release
Button

Cleaning Solution Tank

Charging Contacts

Mop Washing Tray

Note:

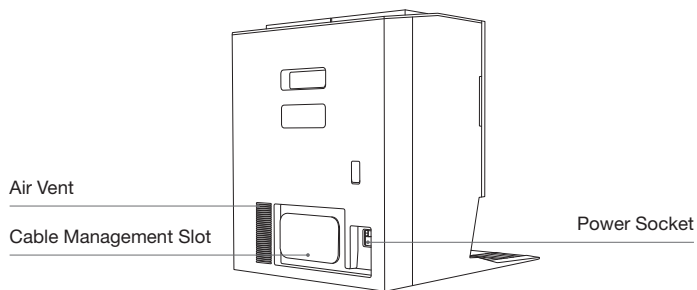
- Flashing Orange: Please check the ECOVACS HOME App for the cause of the malfunction.
- If DEEBOT fails to charge, please wipe the charging contacts with a clean and dry cloth.

6. Dust Container

Dump Switch

Dust Outlet

7. OMNI Station Back View



8. Indicator Light

| Light Effect | State |
|-----------------|-----------------------|
| Breathing White | Charging |
| Solid White | Fully Charged/Running |
| Solid Red | Low Battery |
| Flashing Red | DEEBOT Alarm |
| Flashing Orange | Station Alarm |

9. Sensors Overview

| Name | Functional Description |
|---------------------------|--|
| Navigation Module | Laser Ranging is applied to measure the distance between DEEBOT and surrounding objects based on the time difference of reflection, allowing the module to map against the objects around while DEEBOT is moving. The detection range is 10 m. |
| Obstacle Avoidance Module | Infrared Ranging and similar triangles are applied to measure the distance between the surrounding objects and DEEBOT. When the sensor detects an object nearby, DEEBOT will automatically take a turn to avoid bumping into the object. The detection range is 0.3 m. |
| Anti-drop Sensors | Using the Time-of-Flight (dToF) principle, the dToF sensor located on DEEBOT's bottom continuously measures the distance between DEEBOT and the ground. Meanwhile, infrared sensors on the bottom detect the distance using infrared ranging technology. DEEBOT will not move forward when there are stairs in front (such as when the height of the white surface is 55 mm or more, or the height of the black surface is 30 mm or more) and the identified height exceeds the preset one, realizing the anti-drop feature. |
| Carpet Detection Sensor | The sensor emits 300 kHz ultrasound, whose energy will be absorbed by the carpet, causing the echoed energy to be lower than the threshold. DEEBOT thereby detects the carpet's presence. In the ECOVACS laboratory, more than 50 types of carpets available on the market are identified. |
| Anti-collision Sensor | With the principle of the Optocoupler Switch, DEEBOT will avoid obstacles when they are about to collide. |
| Edge Sensor | With Infrared Ranging, the edge sensor detects the distance between the DEEBOT and objects on the side. When there is a wall or obstacles on the right, the DEEBOT performs edge cleaning to avoid missing any spots and prevent collisions. |
| AI VI Camera | Use AI cameras to collect images of the surrounding environment. Realize video recording. Through interaction with MIC, remote video call can be realized. |
| Microphone | The microphone captures sound through diaphragm vibrations caused by the human voice traveling through the air. This enables voice recording and Voice Control to direct the DEEBOT to complete the assigned job through the acquisition and algorithms of sound models. The effective wake distance is 5 m. |

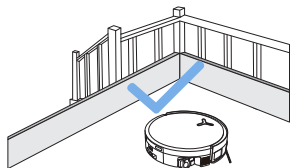
INITIAL SETUP AND USE

1 Notes before Cleaning



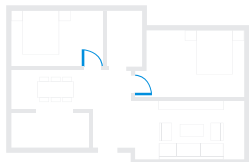
Tidy up the Area to be Cleaned

For the maximum cleaning area possible, put furniture, such as tables, chairs, and pedestal fans, in their proper place and put away low-lying items, such as weight scales, before using DEEBOT



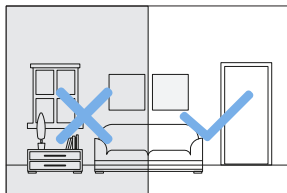
Prevent DEEBOT from Falling

Place a physical barrier at the edge of a drop, such as staircases and steps, to stop DEEBOT from falling over the edge.



Open Doors and Help DEEBOT Explore

Open all room doors to help DEEBOT fully explore your house during the first use.



Provide Sufficient Lighting

Ensure all cleaning areas are well-lit to support DEEBOT's AI camera in accurately avoiding obstacles such as shoes, socks, and cords.



Remove objects, including cables, clothes, and slippers, from the floor to improve cleaning efficiency.



Before using the product on a carpet with tasseled edges, please fold the tassels under the carpet.



Please do not stand in narrow spaces, such as hallways, to avoid blocking the navigation module.



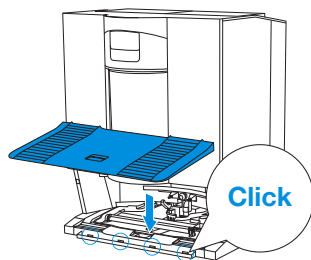
Ensure the clarity of DEEBOT's vision and avoid scratching or smudging the AI camera lens with fingerprints or oily stains. Use a clean, soft cloth to wipe the camera, instead of cleaning agents, detergents, or sprays.

2 Quick Start

Remove all protective materials before using the appliance.

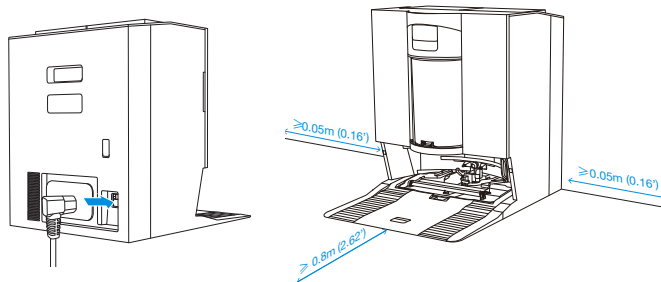
1. Station Installation

The sound of "click" indicates proper installation.



2. Assemble and Place the Station

Place the OMNI station against the wall on a flat, hard surface. Do not place items within 0.05 m on either side and 0.8 m in front. Wrap the excess power cord around the cable management slot on the back of the station.



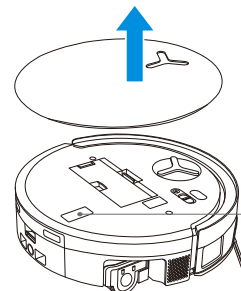
Note:

- If there are reflective objects such as mirrors and reflective skirting lines near the station, the bottom 14 cm of such objects should be covered.
- Do not place the station under direct sunlight or in high-temperature environments.
- Place the station in a location with a strong Wi-Fi signal for a better user experience.

3 Download ECOVACS HOME APP

To enjoy all available features, it is recommended that you control your DEEBOT via the ECOVACS HOME App.

1. Scan the QR code under the top cover to download the App.





2. Search "ECOVACS HOME" on the App Store or Google Play to download the App.



Note: Follow the instructions on the App to complete the registration, login, and connection.

4 Connect DEEBOT with APP

Via Bluetooth: Turn on DEEBOT and your mobile phone Bluetooth. Allow the App to obtain mobile phone Bluetooth permission. Tap to scan the QR Code on DEEBOT or tap  or  in the App to find the nearby DEEBOT.


Via Wi-Fi: You can also choose to connect DEEBOT with the App through other methods according to the prompts on the App's page.

Note: Please connect via Bluetooth for a better experience.

Wi-Fi Network Requirements:


- You are using a 2.4 GHz or 2.4/5 GHz mixed network.
- Your router supports 802.11b/g/n and IPv4 protocol.
- Do not use a VPN (Virtual Private Network) or Proxy Server.
- Do not use a hidden network.
- WPA and WPA2 using TKIP, PSK, AES/CCMP encryption.
- WEP EAP (Enterprise Authentication Protocol) is not supported.
- Use Wi-Fi channels 1-11 in North America and channels 1-13 outside North America (refer to local regulatory agency).
- If you are using a network extender/repeater, the network name (SSID) and password are the same as those of your primary network.
- Please enable the WPA2 on your router.

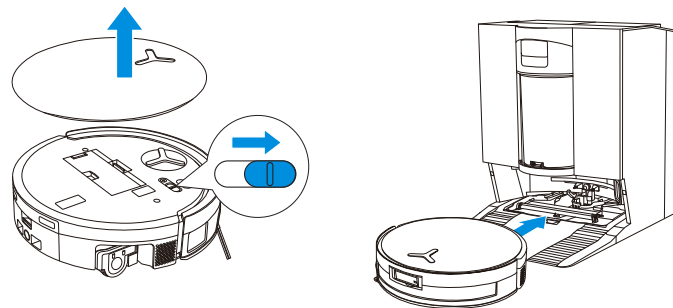
Wi-Fi Indicator Light

| | | |
|---|---------------------------|-------------------------|
|  | Slow flashing white light | Disconnected from Wi-Fi |
| | Fast flashing white light | Connecting |
| | Steady white light | Connected to Wi-Fi |

Please be aware that intelligent features such as remote startup, voice interaction, 2D/3D map display and control settings, and personalized cleaning (depending on the Appliance) require the ECOVACS HOME App, which is constantly updated. You need to agree to our Privacy Policy and User Agreement so that we can process some of your essential and necessary information before you can use certain features of the ECOVACS HOME App to control the Appliance. If you disagree with our Privacy Policy and User Agreement, such features will be unavailable. However, you can still use the basic features of this appliance for manual operation.

5 Power on and Charge DEEBOT

Turn on the power switch under DEEBOT's cover ("I" = ON, "O" = OFF), and place DEEBOT in front of the station that is connected to the power supply. Use the ECOVACS HOME App or voice control to recall DEEBOT, or press and hold  on DEEBOT for 3 s, to allow DEEBOT to dock for charging.

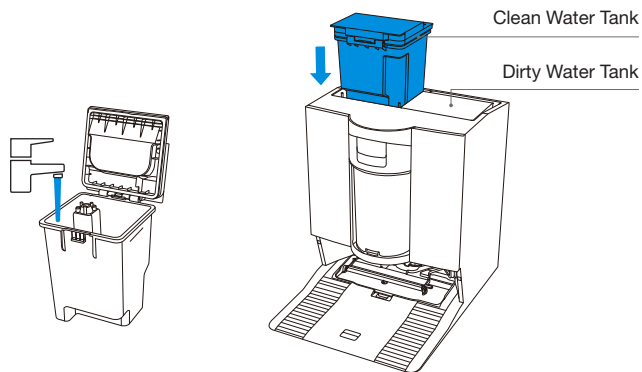


Note:

- DEEBOT cannot charge when it is powered off.
- After cleaning, it is recommended to keep DEEBOT powered on and charging to ensure it is ready for the next cleaning session.
- To ensure DEEBOT can return to charge smoothly after cleaning, start cleaning from the station and avoid moving the station during the process.

6 Fill the Clean Water Tank

Take out the clean water tank, open the tank cover, and fill the tank with water. Close the tank cover and reinstall the clean water tank.

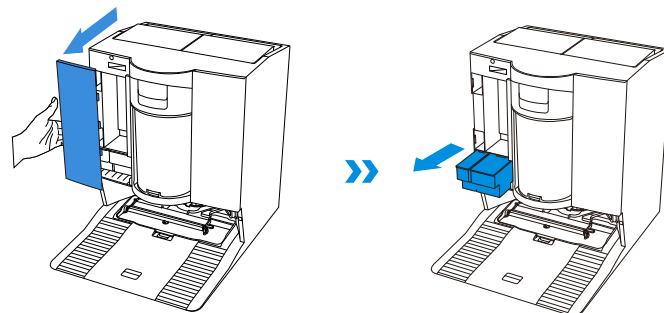


Note:

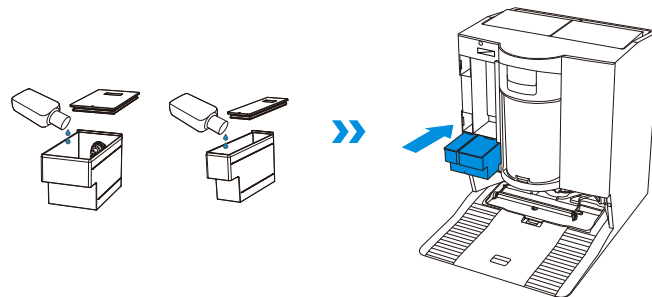
- Use only ECOVACS DEEBOT cleaning solution to avoid malfunctions.
- Use a clean, dry cloth to wipe off any water on the surface of the tank before placing it in position.
- Make sure to lock the top covers of both water tanks securely before use.
- Any watermarks in the water tanks are from function testing. Please use it with confidence.

7 Add Cleaning Solution (sold separately)

1. Take off the cleaning solution tank's cover, pull out the two cleaning solution boxes, and place them on a level, hard surface.



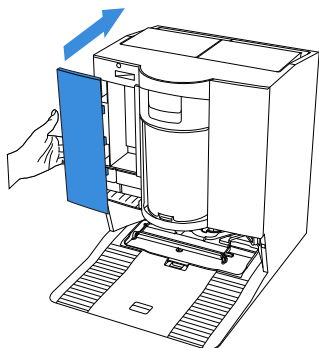
2. Pour the standard cleaning solution into the blue box and the heavy-duty cleaning solution into the black box. After securing the box lids, push them back into the station and close the tank lid.



Note:

- For better performance and longer lifespan of the product, please use ECOVACS DEEBOT cleaning solution (sold separately).
- Do not pour cleaning solution into the clean water tank. Add it to the cleaning solution tank instead. Otherwise, an incorrect ratio may cause excessive foaming and reduce cleaning effectiveness.

3. Return the cleaning solution tank's cover and press the cover firmly to secure it in position.



Note: Please make sure that no foreign objects fall into the cleaning solution box.

8 Operate DEEBOT for Cleaning

1. Start Mapping


When creating a map for the first time, please follow DEEBOT to help with some minor issues.

For example, DEEBOT may get stuck under furniture. Please refer to the following solutions:


- ① Raise the low-sitting furniture if possible;
- ② Cover the bottom of the furniture;
- ③ Set up a virtual boundary via the App.

2. Start Cleaning


- The DEEBOT's water tank is automatically refilled through the station. Manual refilling is not needed.
- When mopping, DEEBOT will recognize floor types and is able to lift mops automatically when encountering carpets. Please do not use DEEBOT on shaggy rugs or carpets with fibres longer than 10 mm. It is recommended to fold up the shaggy rugs with fibres longer than 10 mm during the cleaning process, or set the shaggy carpeted area as a no-entry zone by setting a virtual boundary in the ECOVACS HOME App.

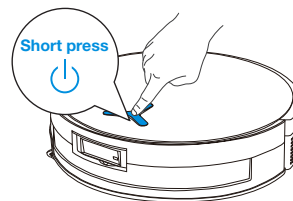
Please ensure that DEEBOT is in the station and is fully charged before cleaning for the first time. Tap  on DEEBOT to start. You can also use the ECOVACS HOME App or voice control to start.

3. Pause


Tap  on DEEBOT to pause it while it is working. You can also use the ECOVACS HOME App or voice control to pause DEEBOT.

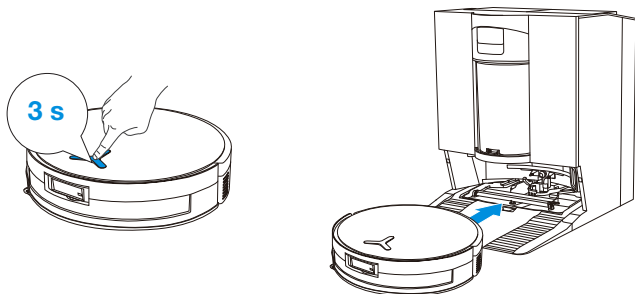
4. Wake Up

After pausing for a while, all indicator lights on DEEBOT will go out. To wake up DEEBOT, press .



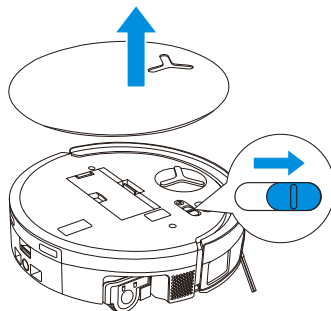
5. Back to Station

Use the ECOVACS HOME App or voice control to recall DEEBOT, or press and hold the  button on DEEBOT for 3 s, to allow DEEBOT to dock for charging.



6. Deep Sleep Mode

DEEBOT will enter deep sleep mode if it stays outside the station for about 10 h to protect the battery. Please switch OFF and ON to wake DEEBOT up.



When PowerBoost Charging is enabled, DEEBOT will fast charge for about 5 minutes after returning to the station. It will then switch to standard charging and stop automatically once fully charged.

REGULAR MAINTENANCE

① Maintenance Frequency

To keep DEEBOT running at peak performance, perform maintenance and replace parts at the following frequencies:

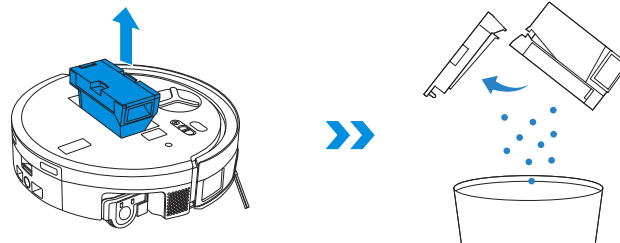
| Part | Maintenance Frequency | Replacement Frequency |
|--|-----------------------|---|
| Washable Roller Mop | / | Every 1-2 months |
| Dirty Water Box | Every week | / |
| Drip Tray | Every week | / |
| Side Brush | Every 2 weeks | Every 3-6 months |
| Main Brush | Every week | Every 6-12 months |
| Filter | Every week | Every 3-6 months |
| Universal Wheel Anti-drop Sensors Bumper Charging Contacts on DEEBOT Charging Contacts on OMNI Station Navigation Module Navigation Module AI/VI Camera | Approx. every month | / |
| Clean Water Tank | Every 3 months | / |
| Dirty Water Tank | Every month | / |
| Body and Bottom of the Station | Every month | / |
| Mop Washing Tray | Every 5 months | / |
| Cleaning Solution Unit | Every month | / |
| Dust Container | After each use | / |
| Dust Container Filter | Every 3-6 months | Every 3-6 months/ After multiple washes |

Note: Explore more accessories at the ECOVACS HOME App or at <https://www.ecovacs.com>.

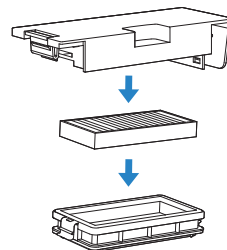
② DEEBOT Maintenance

1. Maintain Dust Bin and Filter

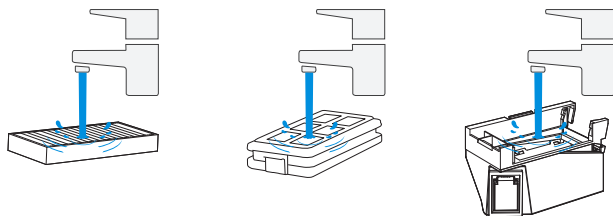
1. Remove the dust bin and then empty it.



2. Open the filter net and remove the filter.



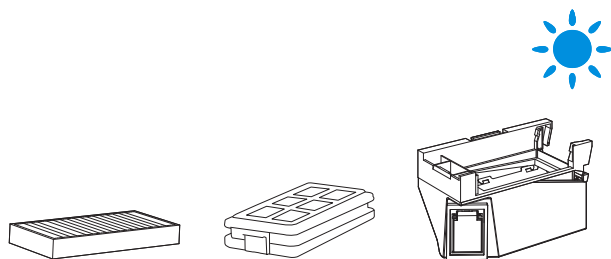
3. Rinse the dust bin and filter with water, and shake off the water droplets.



Note:

- Please rinse the filter with water as shown.
- Do not use fingers or brushes to clean the filter.

4. Air-dry the dust bin and filter.



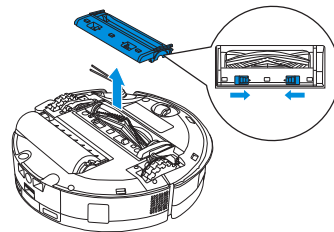
Note: Completely dry the components before use.

2. Maintain Main Brush and Side Brush

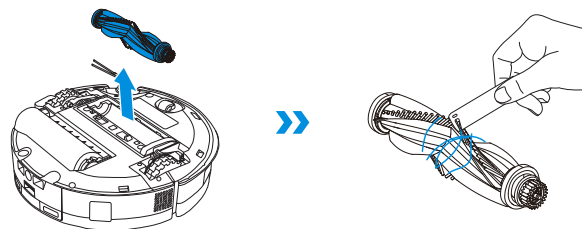
Clean Main Brush

1. Remove the cover from the main brush.

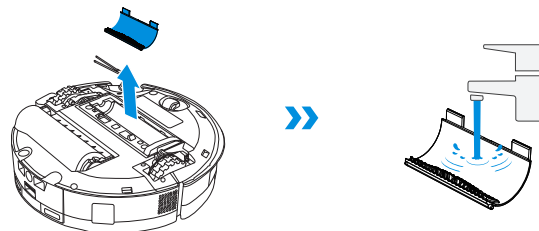
Before turning DEEBOT upside down, please empty any remaining water from the dirty water tank and drip tray.



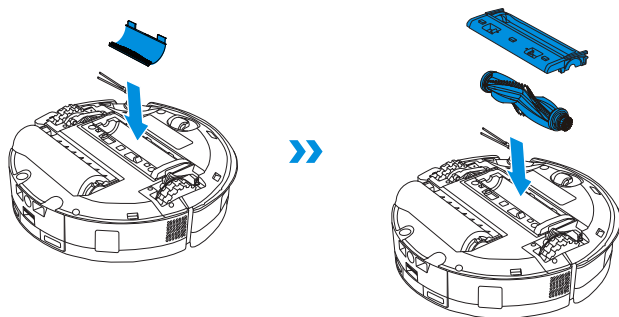
2. Remove and clean the main brush.



3. Remove, clean, and dry the brush comb.

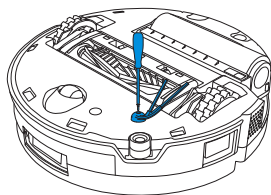


4. Install the brush comb, main brush, and the cover.



Clean Side Brush

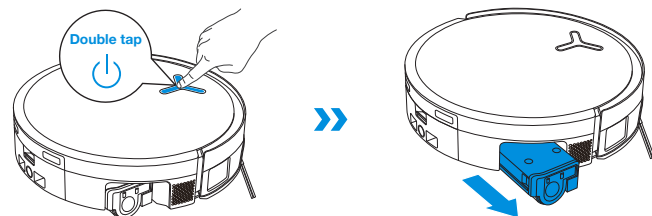
Remove the side brush using a screwdriver and clean it.



3. Maintain Roller Mop

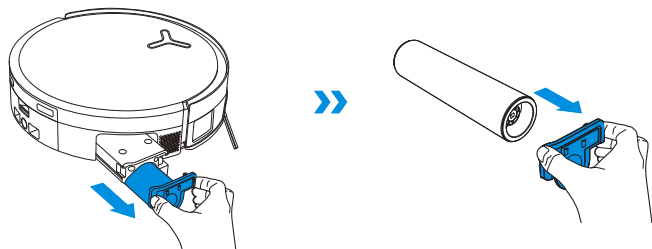
Clean Roller Mop

1. Double tap  button to release the roller mop component.

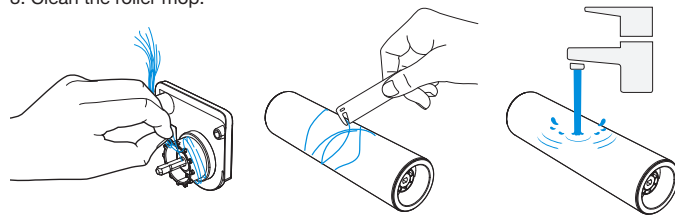


Note: Do not pull the roller forcefully while it is retracted, as this may damage the roller mop component.

2. Press the lateral unlock button to remove the roller.



3. Clean the roller mop.

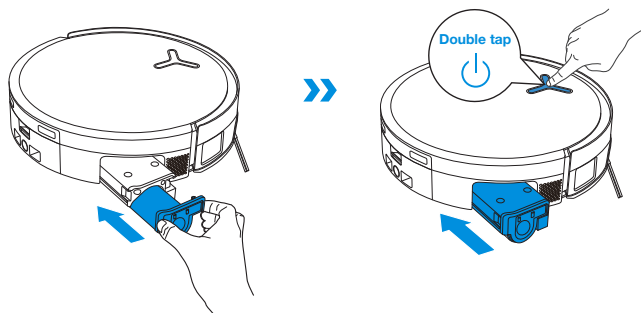


4. Clean inside the roller.



Note: Do not wash DEEBOT with water.

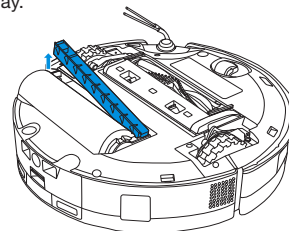
5. Push the roller mop into the roller end cover and double tap  button to retract.



Note: Explore more accessories at the ECOVACS HOME App or at <https://www.ecovacs.com>.

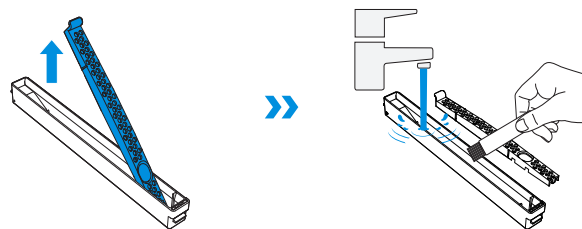
4. Maintain Clean Drip Tray

1. Remove the drip tray.

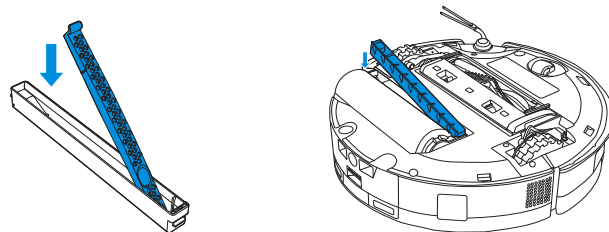


Note: A small amount of residual water may leak out when flipping DEEBOT if it's not in drying mode.

2. Remove and clean drip tray components.

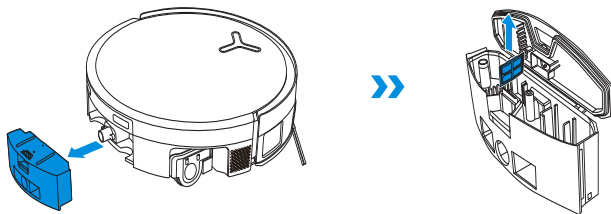


3. Please install the drip tray filter components as shown in the illustration.

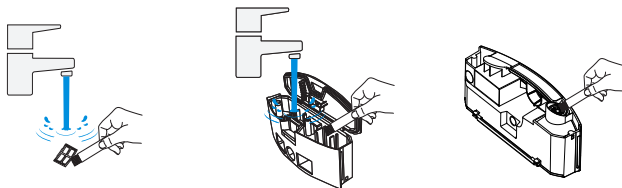


5. Maintain Dirty Water Box

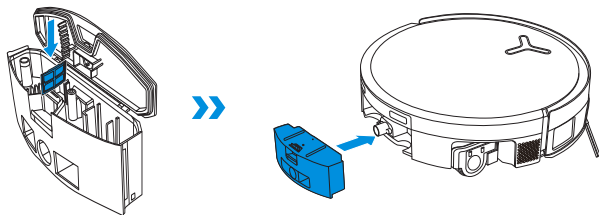
1. Remove the dirty water box and the filter net.



2. Clean the filter net, box, and sewage outlet.



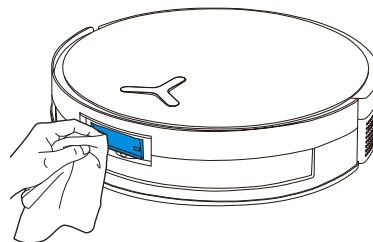
3. Reinstall the filter, press securely, and then reattach the dirty water box cover.



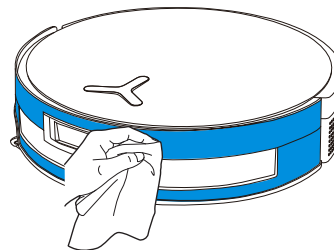
Press the dirty water box cover firmly in the guided direction until its plane is completely flush with the upper edge of the box to ensure a tight seal.

6. Maintain Other Components

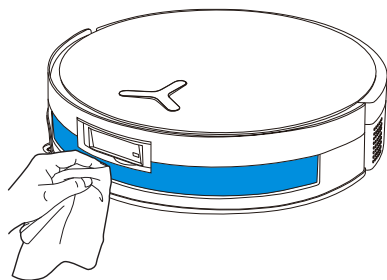
Clean the Obstacle Avoidance Module Lens



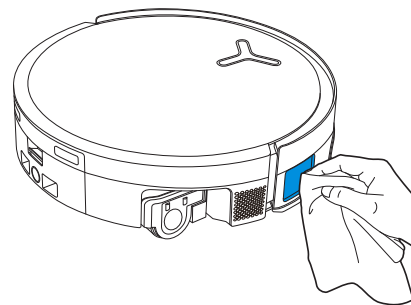
Clean the Bumper



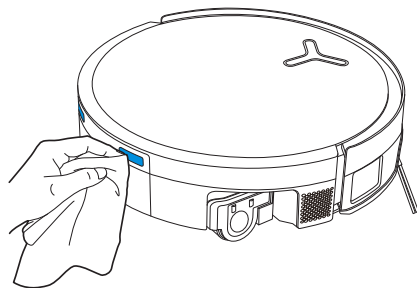
Clean the Navigation Module



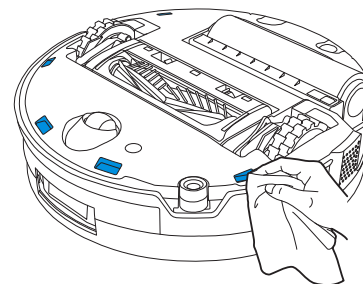
Clean the Edge Sensor



Clean Charging Contacts



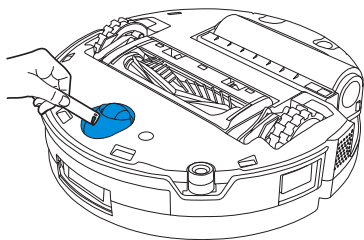
Clean the Anti-drop Sensors



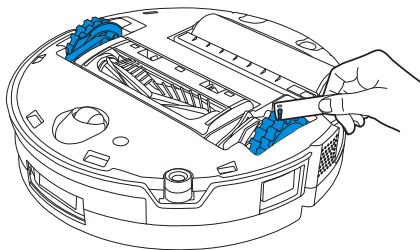
Note:

- Wipe the components with a clean, dry cloth. Never use a wet cloth. Do not use cleaning sprays or detergents, as moisture may cause damage.
- Charging contacts contain sensitive electronic components. Clean them with a dry cloth. Do not use a wet cloth to prevent water damage.

Clean the Universal Wheel



Clean the Driving Wheels

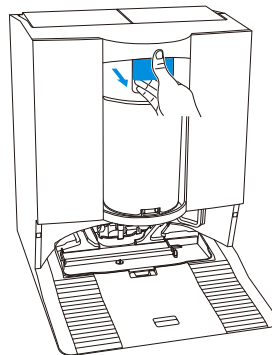


Note: Explore more accessories at the ECOVACS HOME App or at <https://www.ecovacs.com>.

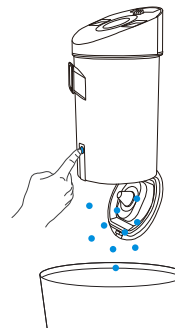
③ Station Maintenance

1. Maintain Dust Container and its Filter

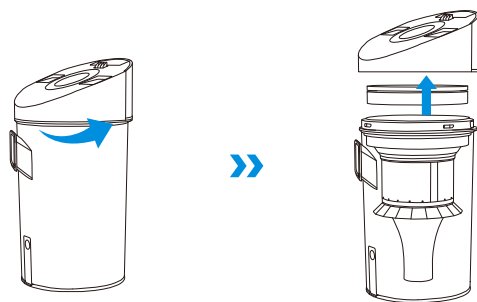
1. Press the container release button, and remove the dust container.



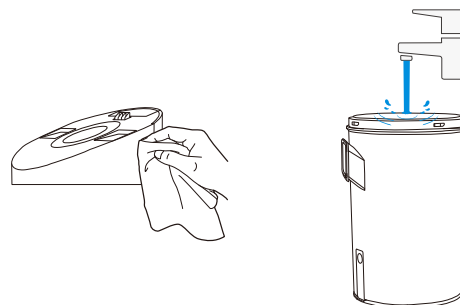
2. Hold the dust container with the bottom facing your trash can, press the dump switch, and the bottom cover of the dust container will open to dump the dust.



3. Twist off the top and remove the filter.

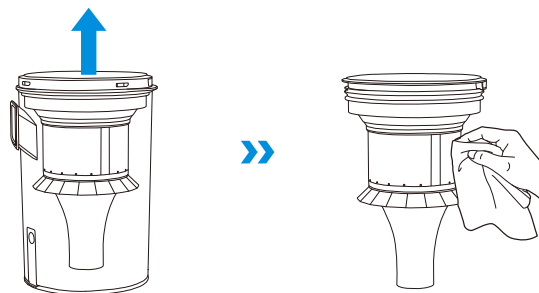


5. Rinse the container with water or wipe it with a wet cloth.

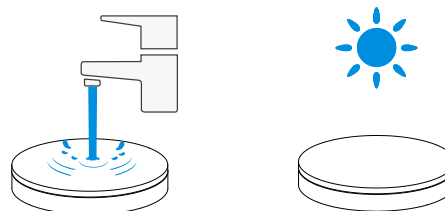


Note: Please make sure to air-dry the dust container before using it again.

4. Remove the multi-cone structure.



6. Rinse the dust container and sponge filter with water and dry them.

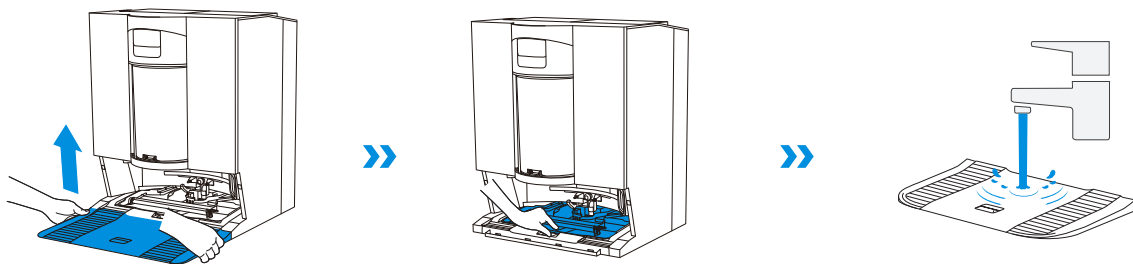


Note: It is not recommended to wash the multi-cone structure. If needed, you can use a wet cloth to wipe it and let it air-dry.

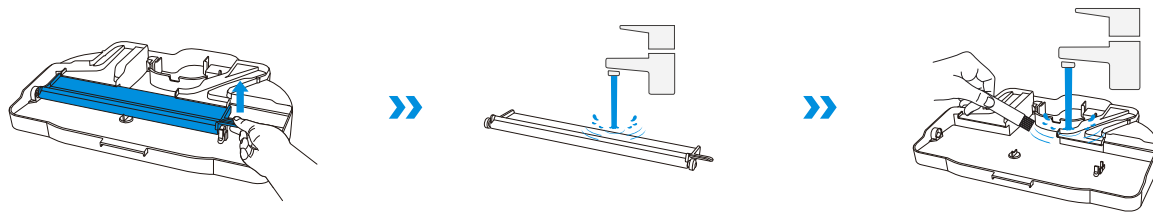
Note: Completely dry the filter before use.

2. Maintain Mop Washing Tray

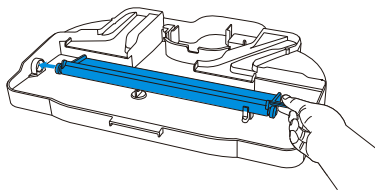
1. Remove and clean the mop washing tray and the station base.



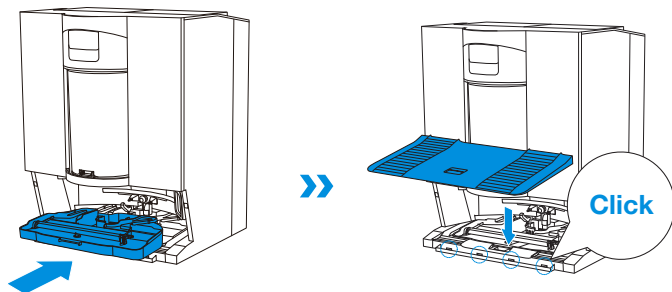
2. Remove and clean the soaking tray.



3. Install the soaking tray.



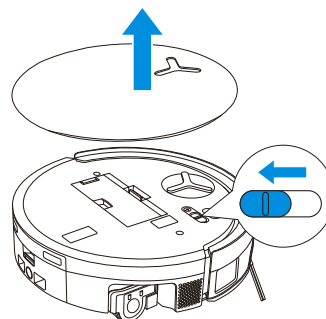
4. Install the mop washing tray and base.



Note: Please install the tray and base properly to prevent malfunction.

4 Storage

Please fully charge and switch OFF DEEBOT before storage. Please recharge it every 1.5 months to prevent the battery from over-discharging.




! Please note that DEEBOT cannot charge when powered OFF.


Note:

- After DEEBOT finishes its cleaning task, it is recommended not to power it off but to keep it charging, to better prepare for the next cleaning session.
- If the battery is over-discharged or not used for a long time, DEEBOT may not be charged. Please contact ECOVACS for help. Do not disassemble the battery by yourself.
- If you do not use the product for a long time, keep the dirty water box, water tanks empty and the mop dry.


TROUBLESHOOTING

For the following possible issues, refer to the corresponding solutions.

| No. | Malfunction | Possible Cause | Solution |
|-----|---|--|---|
| 1 | DEEBOT is not able to connect to the ECOVACS HOME App. | Incorrect Wi-Fi username or password entered. | Enter the correct Wi-Fi username and password. |
| | | DEEBOT is not within range of your home Wi-Fi signal. | Make sure DEEBOT is within range of your home Wi-Fi signal. Try to stay as close to the router as possible. |
| | | DEEBOT is not in the configuration state. | Press the Reset button to connect DEEBOT to your phone by Bluetooth. If it fails, please press the Reset button +  , and connect via the ECOVACS HOME App. |
| | | There is no home Wi-Fi on the Wi-Fi list. | 1. Check if the Wi-Fi name contains special characters. Please do not use special characters like ! @#& ¥%&#. 2. Do not use a 5 GHz network. |
| | | An incorrect App is installed. | Please download and install the ECOVACS HOME App. |
| 2 | Unable to create the furniture map in the App. | Moving DEEBOT when cleaning might cause the map to be lost. | During cleaning, do not move DEEBOT. |
| | | Auto cleaning is not finished. | Make sure DEEBOT automatically returns to the OMNI Station after cleaning. |
| | | Multi-floor mode was not enabled when the second map was created. | Please enable multi-floor mode in the App. |
| 3 | The side brush drops out of place during use. | The side brush is not properly installed. | When installing the side brush with a screwdriver, ensure the screw is tightened securely. |
| 4 | No signal found. Unable to return to the station. | The OMNI Station is incorrectly placed. | Place the station properly according to the instructions in the [Power on and Charge DEEBOT] section. |
| | | The OMNI Station is out of power or has been moved. | Check whether the OMNI Station is connected to the power supply. Do not move the OMNI Station. |
| | | DEEBOT does not start cleaning from the OMNI Station. | It is recommended that DEEBOT start cleaning from the OMNI Station. |
| | | The docking route is blocked. For example, the door is closed to the room where the OMNI Station is placed. | Keep the charging route clear. |
| 5 | DEEBOT returns to the OMNI Station before it has finished cleaning. | The room is so large that DEEBOT needs to return to recharge. | Please enable auto-resume. For more details, please follow the App instructions. |
| | | In highly complex home layouts, cleaning efficiency may decrease, possibly resulting in incomplete cleaning. | Simplify your home layout. |

| No. | Malfunction | Possible Cause | Solution |
|-----|--|--|--|
| 6 | DEEBOT is unable to charge. | DEEBOT is not switched ON. | Switch ON DEEBOT. |
| | | DEEBOT's charging contacts are not connected to the OMNI station's charging contacts. | Make sure that DEEBOT's charging contacts have connected to the station's charging contacts and  flashes. Check whether DEEBOT's and OMNI station's charging contacts are dirty. Please clean these parts according to the instructions in the [REGULAR MAINTENANCE] section. |
| | | The OMNI Station is not connected to the power supply. | 1. Make sure the OMNI station is connected to power supply. 2. Once the power is connected, ensure that the motor startup sound can be heard. |
| | | The base has not been installed in place. | Refer to the [Quick Start] section for correct installation. |
| 7 | DEEBOT is very loud during cleaning. | The main brush/side brush is tangled, or the dust bin/filter is blocked. | It is recommended to clean the main brush, side brush, dust bin, roller mop, filter, etc., regularly. |
| | | DEEBOT is in Strong Suction Mode or Max Suction Power Mode. | Switch to Standard Mode. |
| 8 | DEEBOT gets stuck while working and stops. | DEEBOT is tangled with objects on the floor (electrical wires, curtains, carpet fringing, etc.). | DEEBOT will try various ways to free itself. If its attempts fail, manually remove the obstacles and restart. |
| | | DEEBOT might be stuck under furniture with an entrance of similar height. | Please raise the furniture, set a physical barrier, or set a virtual boundary via the ECOVACS HOME App. |
| | | DEEBOT is stuck in a narrow area. | Tidy up your home, set a physical barrier, or set a virtual boundary via the ECOVACS HOME App. |
| 9 | During cleaning, DEEBOT may encounter issues like a disorderly route, biased movement, repeated cleaning over the same spots, and missing small areas. (If there is a large area that has not been cleaned temporarily, DEEBOT will automatically clean the missed area. Sometimes DEEBOT will re-enter a cleaned room, which may not be repeated cleaning, but DEEBOT finds any missed area.) | Objects such as wires and slippers placed on the ground block DEEBOT. | Before cleaning, please tidy up scattered wires, slippers, and other objects on the ground as much as possible. If there is any area missed during cleaning, DEEBOT will correct it automatically. Please refrain from interfering (such as moving DEEBOT or blocking its route). |
| | | The driving wheels may slip on the ground when DEEBOT climbs steps, thresholds, and door bars, which can affect its judgment of the entire home environment. | It is recommended to close the door of the affected area and clean it separately. After cleaning, DEEBOT will return to its starting location. |
| | | On freshly waxed or polished floors, as well as smooth tiles, there may be less friction between the driving wheels and the floor. | Please wait for the wax to dry before cleaning. |
| | | Due to variations in home layouts, some areas cannot be entered by DEEBOT. | Tidy up your home to ensure that DEEBOT can enter the areas to be cleaned. |

| No. | Malfunction | Possible Cause | Solution |
|-----|--|--|---|
| 10 | Delay in remote control. | The Wi-Fi signal is poor, causing the video loading to be slow. | Use DEEBOT in areas with a good Wi-Fi signal. |
| 11 | After returning to the OMNI station, DEEBOT does not empty its dust bin. | The Auto-Empty function has not been turned on in the ECOVACS HOME App. | Turn on the Auto-Empty function in the ECOVACS HOME App. |
| | | Manually moving DEEBOT back to the station will not trigger the Auto-Empty function. | It is recommended that DEEBOT be allowed to return to the OMNI Station on its own. Please do not manually move it. |
| | | In Do Not Disturb mode, DEEBOT will not empty the dust after returning to the OMNI Station. | Turn off Do Not Disturb in the ECOVACS HOME App or manually start dust-emptying. |
| | | The station detects a decrease in empty efficiency. | Clean the dust container and the sponge filter according to the [REGULAR MAINTENANCE] section, close the dust collection correctly, and install it in the station. |
| | | Check if the dust bin is full and causes a blockage. | Clean the dust bin according to the [REGULAR MAINTENANCE] section. |
| | | If the above possible causes have been ruled out, components of the station may be abnormal. | Please contact customer service for assistance. |
| 12 | Auto-Empty unsuccessful. | The station detects a decrease in empty efficiency. | Clean the dust container and the sponge filter according to the [REGULAR MAINTENANCE] section, close the dust collection correctly, and install it in the station. |
| | | The outlet of the dust bin is blocked by foreign objects. | Remove the dust bin and clear the foreign objects on the outlet. |
| | | The dust container is not properly installed or firmly closed. | Install the dust container correctly and close it firmly. |
| 13 | Dust leakage occurs while DEEBOT is working. | The outlet of the dust bin is blocked by foreign objects. | Remove the dust bin and clear the foreign objects on the outlet. |
| 14 | The roller mop does not rotate. | The roller mop is not correctly installed. | Install the roller mop properly according to the [REGULAR MAINTENANCE] section. |
| | | The roller mop is blocked by foreign objects. | Clean and install the roller mop properly according to the [REGULAR MAINTENANCE] section. |
| 15 | The driving wheel is stuck. | The driving wheel is entangled or stuck due to foreign objects. | Rotate and press the driving wheel to check for any wrapping or obstruction by foreign objects. If any foreign objects are found, please clean them promptly. If this issue persists, please contact customer service for assistance. |

| No. | Malfunction | Possible Cause | Solution |
|-----|---|--|--|
| 16 | The mop washing tray is full of water and cannot be emptied. A voice prompt reports the mop washing tray malfunction. | The dirty water tank is not properly installed. | Tap down on the dirty water tank to ensure it is properly installed. |
| | | The sealing plugs in the dirty water tank are not installed properly. | Make sure that the two sealing plugs are properly installed. |
| | | The mop washing tray is not properly installed. | Check and ensure the mop washing tray is properly installed. |
| | | The mop washing tray base gets dirty. | Detach and wash the mop washing tray base with water. |
| | | Check if the floating ball gets stuck when there is no water in the mop washing tray base. | Take out the mop washing tray to put the floating ball back in place. |
| | | The OMNI Station cannot drain water normally. | Place DEEBOT in the station. After ensuring it's charging, double tap  . If the issue persists, please contact customer service for assistance. |
| | | The suction port of the mop washing tray is blocked by foreign objects. | Ensure that there is no foreign object in the suction port of the mop washing tray. |
| | | The voice alert persists after all the above solutions are tried. | Power off and on the station. If this issue persists, please contact customer service for assistance. |
| 17 | Dirty water box malfunction or frequent auto-wash. | The dirty water box is overly laden with dust. | Remove and empty the dirty water box, and then rinse it and reinstall. If this issue persists, please contact customer service for assistance. |
| | | The drip tray is overly laden with dust. | Remove and empty the drip tray, and then rinse it and reinstall. If this issue persists, please contact customer service for assistance. |

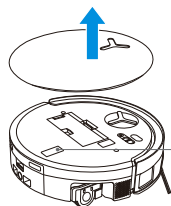
TECHNICAL SPECIFICATIONS

| | | | |
|-------------------------------|--------------------|---------------------------------|----------------|
| Model | DEX99-1 | | |
| Rated Input | 16.4V === 3A | Fast Charge Input | 16.4V === 9.5A |
| Charging Time | About 4 h | | |
| Station Model | CH2512 | | |
| Rated Input | 220-240V ~ 50-60Hz | | |
| Nominal charge output | 16.4V === 3A | Fast Charge Output (Short time) | 16.4V === 9.5A |
| Rated Input Current(Charging) | 1.5A | | |
| Power(Emptying) | 650W | | |
| Power(Hot Water Washing Mop) | 2200W | | |
| Frequency Bands | 2400-2483.5 MHz | | |
| Networked Standby Power | Less than 2.00 W | | |

Output power of the wireless module is less than 100 mW.

Note: Technical and design specifications may be changed for continuous product improvement.

Explore more accessories at <https://www.ecovacs.com>.



Please use the mobile camera to scan the QR code and obtain the user guide.

주요 안전 지침

주요 안전 지침

전자제품 사용 시에는 다음의 기본 지침을 준수해야 합니다.

제품을 사용하기 전에 모든 지침을 읽으십시오.

이 사용 설명서를 잘 보관하십시오.

1. 본 제품은 미취학 아동을 포함하여 신체적, 정신적으로 미성숙하거나 해당 기기에 대한 경험과 지식이 부족한 사람이 사용할 수 없습니다. 이와 같은 경우, 반드시 안전을 책임지는 보호자의 감독과 지도 아래 사용하십시오.
2. 어린이가 이 제품을 가지고 놀지 않도록 감독이 필요합니다.
3. 청소 구역을 정리하십시오. 청소 구역 바닥에 제품과 엉킬 수 있는 전원 코드나 소형 물체 등을 정리하십시오. 러그의 가장자리를 러그 베이스에 끼우고 커튼이나 식탁보와 같이 바닥에 닿는 물건을 치우십시오.
4. 계단이나 층으로 인하여 청소 구역이 나뉘는 경우, 제품이 떨어지지 않고 계단을 감지하는지 확인하십시오. 감지가 어렵다면, 제품이 떨어지지 않도록 가장자리에 보호벽을 만들어야

할 수도 있습니다. 보호벽 설치 시, 제품이 걸려 넘어지지 않도록 주의하십시오.

5. 본 설명서에 설명된 용도로만 제품을 사용하십시오. 제조업체에서 판매 또는 권장하는 구성품만 사용하십시오.
6. 본 제품은 가정용 제품입니다. 야외 또는 상업·산업용 환경에서 사용하지 마십시오.
7. 먼지통 및 필터가 장착되지 않은 상태에서 사용하지 마십시오.
8. 화재를 유발하는 물건 또는 파손될 수 있는 물건이 있는 환경에서는 사용하지 마십시오.
9. 머리카락, 헐렁한 옷가지, 손가락 및 신체 부위가 제품의 흡입구나 움직이는 부품에 끼이지 않도록 주의하십시오.
10. 극도로 춥거나 뜨거운 환경에서 사용하지 마십시오. (*기준: -5°C/23°F 미만, 40°C/104°F 초과)
11. 유아나 어린아이가 자고 있는 방에서 제품을 사용하지 마십시오.
12. 젖어 있거나 물이 고여 있는 표면에서 제품을 사용하지 마십시오.
13. 돌 또는 종이 뭉치와 같이 제품의 흡입구가 막힐 수 있는 물건을 제품이 흡입하지 않도록 주의하십시오.
14. 휘발유, 프린터 토너와 같은 가연성 물질이 흡입되지 않도록 주의하십시오. 해당 물질이 사

- 용되는 구역에서는 제품을 사용하지 마십시오.
15. 담배, 성냥, 재와 같이 화재를 유발하는 물건이 흡입되지 않도록 주의하십시오.
 16. 흡입구에 물건을 넣지 마십시오. 흡입구가 막혔다면 사용을 멈추십시오. 공기 흐름을 저하하는 먼지나 보풀, 머리카락 등이 흡입구를 막지 않도록 주의하십시오.
 17. 전원 코드가 손상되어 교체가 필요한 경우, 안전을 위해 제조업체나 서비스 대리점에서 교체하십시오.
 18. 제품의 청소 혹은 유지보수 전, 반드시 제품의 전원 스위치를 끄십시오.
 19. CH2512 에 적합한 리튬 배터리 유형은 최대 4개 셀, 최대 공칭 전압 DC 14.4V, 정격 용량 5,800mAh 입니다. 제품을 폐기하기 전에 현지 법률 및 규정에 따라 배터리를 제거하고 폐기해야 합니다.
 20. 사용한 배터리는 현지 법률 및 규정에 따라 폐기하십시오.
 21. 제품이 심각하게 손상되었어도 소각하지 마십시오. 배터리가 폭발하여 화재가 발생할 수 있습니다.
 22. 본 제품은 사용 설명서에 나온 용도로만 사용하십시오. 에코백스 홈 서비스 로봇틱스 (Ecovacs Home Service Robotics)는 소비자의

- 부주의 및 부적절한 사용으로 인한 파손 또는 부상에 대해서는 책임을 지지 않습니다.
23. 이 로봇에 포함된 배터리는 숙련된 전문 서비스 직원들이 교체해야 합니다. 배터리 교체가 필요하다면 고객센터로 문의하십시오.
 24. 전원 공급 장치의 전압과 옴니 도킹 스테이션에 표기된 전압이 일치하는지 반드시 확인하십시오.
 25. 제조업체에서 제품과 함께 제공하는 정품 충전식 배터리 및 옴니 도킹 스테이션을 사용하십시오. 비충전식 배터리는 사용할 수 없습니다.
 26. 전원 코드를 손상시키지 않도록 주의하십시오. 제품 또는 옴니 도킹 스테이션을 옮기기 위해 전원 코드를 잡아당기지 마십시오. 또한, 전원 코드를 손잡이로 사용하거나 코드 위로 문을 달거나 날카로운 모서리에 전원 코드가 긁히지 않도록 주의하십시오. 제품을 전원 코드 위에서 작동하지 마십시오. 전원 코드를 뜨거운 표면 위에 두거나 뜨거운 물체 근처에 두지 마십시오.
 27. 옴니 도킹 스테이션이 손상되었다면 사용하지 마십시오. 전원 공급 장치가 파손되었거나 결함이 있는 경우, 임의로 수리하지 마시고 즉시 사용을 멈추십시오.
 28. 손상된 전원 코드나 콘센트를 사용하지 마십시오.

오. 제품 혹은 옴니 도킹 스테이션이 제대로 작동하지 않거나 떨어뜨려 손상되었거나 야외에 방치되었거나 물에 닿았다면 사용하지 마십시오. 위험할 수 있으므로 제조업체 또는 전문 서비스 직원에게 점검을 받아야 합니다.

29. 옴니 도킹 스테이션 청소 또는 점검을 수행하기 전에 반드시 제품의 코드를 콘센트에서 분리하십시오.
30. 제품을 폐기하기 위해 배터리를 제거하는 경우, 옴니 도킹 스테이션에서 제품을 분리하고 전원을 반드시 끈 상태에서 진행하십시오.
31. 옴니 도킹 스테이션을 장기간 사용하지 않는 경우, 전원 코드를 빼놓으십시오.
32. 로봇청소기를 장기간 사용하지 않는 경우, 전원을 끄고 옴니 도킹 스테이션의 전원 코드를 분리하십시오.
33. 경고 - 깨끗한 물을 깨끗한 물탱크에만 넣으십시오.
34. **경고:** 제품과 함께 제공되는 CH2512 분리형 공급 장치만을 사용하여 배터리를 충전하십시오.

제품 사용을 위해 요구되는 RF(무선주파수) 노출 기준을 충족하기 위해 장치 작동 시, 장치와 사람 사이에 20cm 이상 거리를 유지하십시오.

이 기준보다 가까운 거리에서 제품을 작동하는 것은 권장하지 않습니다. 규정을 위반할 수 있기 때문입니다. 본 제품의 송신기에 사용된 안테나는 타 송신기 및 안테나와 같이 사용할 수 없습니다.

장치 업데이트

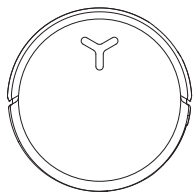
일반적으로 일부 장치는 격월로 업데이트되지만 항상 구체적으로 확정된 것은 아닙니다.

일부 장치, 특히 3년 이상 판매된 장치는 심각한 취약점을 발견했고 이를 해결한 경우에만 업데이트됩니다.

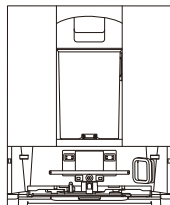
| | |
|---|--------------------|
|  | 주의: 뜨거운 표면 |
|  | 누전 방지 안전 절연 변압기 |
|  | 스위치형 전원 공급 장치 |
|  | 실내 전용 |
|  | 직류 |
|  | 교류 |
|  | 충전하기 전에 지침을 읽으십시오. |
|  | 충전 포트의 극성 |
|  | 시간 지연 미니어처 퓨즈 링크 |

패키지 구성품

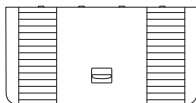
① 패키지 내용물



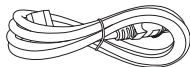
DEEBOT



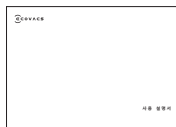
OMNI 스테이션



베이스



전원 코드



사용 설명서



모서리 보호 커버

참고 :

- 안전을 위해 모서리 보호 커버 (1 세트) 를 무료로 제공합니다. 부착하시면 모서리 충격을 완화하여 사용 시 안전성을 높일 수 있습니다.
설치 방법: 코너 가드의 내부 슬롯을 모서리에 정확히 맞춘 후 눌러서 고정하세요. 모든 DEEBOT 모델의 모서리 디자인과 호환됩니다.
- 이 설명서의 그림은 참고용일 뿐이며, 실제 기기와 다를 수 있습니다. 제품 디자인 및 사양은 예고 없이 변경될 수 있습니다.

② 제품 다이어그램

1. DEEBOT 정면도

DEEBOT 의 버튼

누르기: 시작 / 일시 정지 전환

3 초간 누르기: 스테이션으로 돌아가기

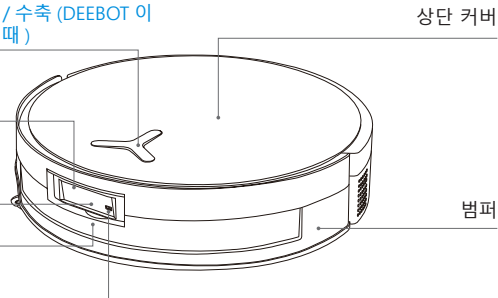
두 번 누름: 걸레 해제 / 수축 (DEEBOT 이 스테이션에 있지 않을 때)

장애물 회피 모듈

AIvi 카메라

내비게이션 모듈

보조 조명



2. DEEBOT 저면도

추락 방지 센서

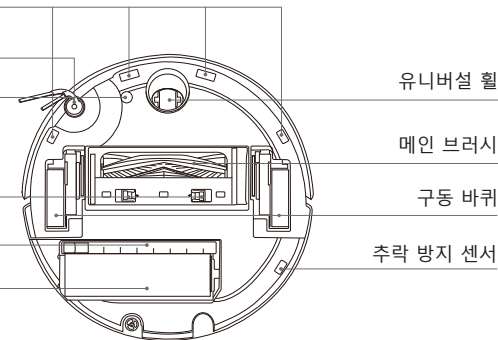
사이드 브러시

카펫 감지 센서

브러시 해제 버튼

물받이

교체형 롤러 물걸레



3. DEEBOT 내부 (상단 커버 아래)

재설정 버튼
네트워크 설정 : 재설정 버튼을 누르면 DEEBOT 을 앱에 연결하라는 음성 안내가 들립니다.
기본 설정 복원 : 재설정 버튼을 5 초간 길게 누르세요. 음성 안내가 들리고 난 후 시작 음악이 재생되며, DEEBOT 이 기본 설정으로 복원됩니다. 이 기능을 사용할 때는 주의하세요.

Wi-Fi 상태 표시등 /
재설정 버튼

충전 접점

오수 상자

급수 포트

4. 먼지통

필터 래치

필터

필터 홀더

먼지 배출 포트

전원 스위치
" I " = 켜짐
" O " = 꺼짐

가장자리 센서

롤러 엔드 커버

먼지통 커버

5. OMNI 스테이션 정면도

정수 탱크

오수 탱크

세척제 탱크

충전 접점

물걸레 세척 트레이

참고:

- 주황색 깜박임 : ECOVACS HOME 앱에서 오류의 원인을 확인하세요.
- DEEBOT 이 충전되지 않을 경우, 깨끗하고 마른 걸레로 충전 접점을 닦아주세요.

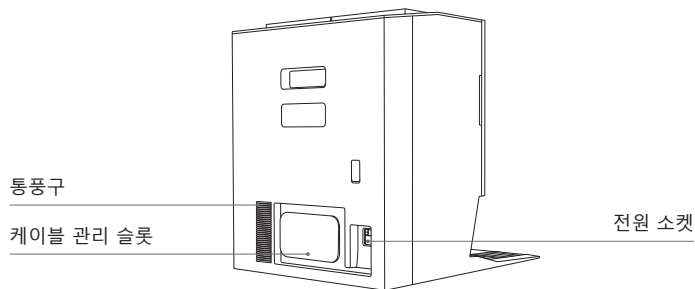
6. 먼지통

용기 해제 버튼

배출 스위치

먼지 배출구

7. OMNI 스테이션 배면도



8. 표시등

| 조명 효과 | 상태 |
|------------|---------------|
| 흰색 호흡등 | 충전 중 |
| 흰색 고정 표시등 | 완전 충전됨 / 실행 중 |
| 빨간색 고정 표시등 | 배터리 부족 |
| 빨간색 깜빡임 | DEEBOT 알람 |
| 주황색 깜빡임 | 스테이션 알람 |

9. 센서 개요

| 이름 | 기능 설명 |
|-----------|---|
| 내비게이션 모듈 | 레이저 거리 측정이 적용되어 반사 시간차를 기반으로 DEEBOT 과 주변 물체 사이의 거리를 측정하여 DEEBOT 이 움직이는 동안 모듈이 주변 물체를 매핑할 수 있도록 합니다. 감지 범위는 10m 입니다. |
| 장애물 회피 모듈 | 적외선 거리 측정과 유사 삼각형 원리를 적용하여 주변 물체와 DEEBOT 사이의 거리를 측정합니다. 센서가 근처에 있는 물체를 감지하면 DEEBOT 이 자동으로 방향을 바꿔 물체와 충돌하지 않도록 회피합니다. 감지 범위는 0.3m 입니다. |
| 추락 방지 센서 | 비행 시간 (dToF) 원리를 사용하여, DEEBOT 의 하단에 위치한 dToF 센서는 DEEBOT 과 지면 사이의 거리를 지속적으로 측정합니다. 한편, 하단의 적외선 센서는 적외선 거리 측정 기술을 사용하여 거리를 감지합니다. DEEBOT 은 앞에 계단이 있는 경우 (예: 흰색 표면의 높이가 55mm 이상 또는 검은색 표면의 높이가 30mm 이상) 전진하지 않으며, 식별된 높이가 사전 설정된 높이를 초과하면 추락 방지 기능을 구현합니다. |
| 카펫 감지 센서 | 센서는 300kHz 초음파를 방출하며, 그 에너지가 카펫에 흡수되어 반사된 에너지가 임계값보다 낮아집니다. 이를 통해 DEEBOT 은 카펫의 존재를 감지합니다. ECOVACS 실험실에서는 시중에서 판매되는 50 종 이상의 카펫을 식별합니다. |
| 충돌 방지 센서 | 옵토커플러 스위치의 원리를 통해 DEEBOT 은 장애물과 충돌하려고 할 때 장애물을 피할 수 있습니다. |
| 가장자리 센서 | 적외선 거리 측정 기능을 사용하여 가장자리 센서가 DEEBOT 과 측면에 있는 물체 사이의 거리를 감지합니다. 오른쪽에 벽이나 장애물이 있을 때 DEEBOT 은 가장자리 청소를 수행하여 누락하는 곳 없이 청소하고 충돌을 방지합니다. |
| AIvI 카메라 | AI 카메라를 사용하여 주변 환경의 이미지를 수집합니다. 동영상 녹화를 실행합니다. 마이크와의 상호작용을 통해 원격 영상 통화를 구현할 수 있습니다. |
| 마이크 | 마이크는 사람의 음성이 공기를 통해 전달될 때 발생하는 다이어프램의 진동을 통해 소리를 포착합니다. 이를 통해 사운드 모델의 수집과 알고리즘을 활용하여 음성 녹음 및 음성 제어가 가능해지며, DEEBOT 이 할당된 작업을 수행하도록 지시할 수 있습니다. 유효한 음성 인식 감지 거리는 5m 입니다. |

초기 설정 및 사용

① 청소 전 참고 사항

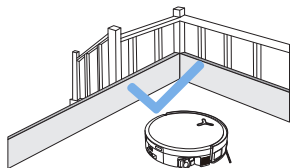


청소할 구역 깔끔하게 정리

청소 구역을 최대한 확보하기 위해 테이블, 의자, 선풍기 등 가구를 제자리에 배치하고, 체중계와 같이 낮은 곳에 있는 물건을 치운 후 DEEBOT을 사용하세요.



청소 효율을 높이기 위해 바닥에 있는 케이블, 옷, 슬리퍼 등의 물체를 제거하세요.

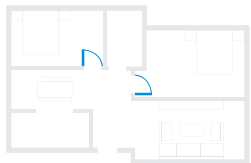


DEEBOT 추락 방지

DEEBOT이 가장자리로 추락하지 않도록 계단이나 단차와 같은 낙하 구역의 가장자리에 물리적 장벽을 배치하세요.



술이 달린 카펫에서 제품을 사용하기 전에 술을 카펫 아래로 접어 넣으세요.

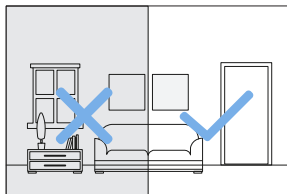


문을 열고 DEEBOT 탐색 지원

처음 사용할 때 DEEBOT이 집안을 완전히 탐색할 수 있도록 모든 방의 문을 열어 두세요.



내비게이션 모듈이 막히지 않도록 복도와 같은 좁은 공간에서 잊지 마세요.



충분한 조명 제공

DEEBOT의 AI 카메라가 신발, 양말, 코드 등의 장애물을 정확하게 회피할 수 있도록 모든 청소 구역의 조명을 밝게 유지하세요.



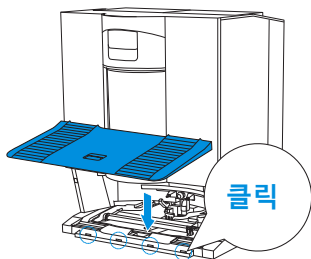
로봇의 시야를 선명하게 유지하고 지문이나 기름때로 인해 AI 카메라 렌즈가 긁히거나 얼룩지지 않도록 주의하세요. 세척제나 세제, 스프레이 대신 깨끗하고 부드러운 걸레를 사용하여 카메라를 닦아주세요.

② 빠른 시작

기기를 사용하기 전에 모든 보호재를 제거하세요.

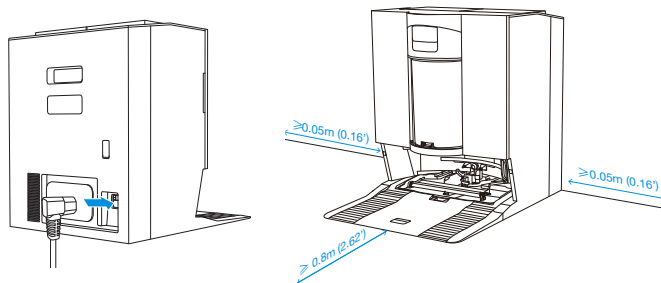
1. 스테이션 설치

'딸깍' 소리가 나면 제대로 설치되었음을 나타냅니다.



2. 스테이션 조립 및 배치

OMNI 스테이션을 평평하고 단단한 표면의 벽에 밀착하여 배치하세요. 양옆 0.05m, 앞쪽 0.8m 이내에는 물건을 배치하지 마세요. 여분의 전원 코드는 스테이션 뒷면의 케이블 관리 슬롯에 감아 주세요.



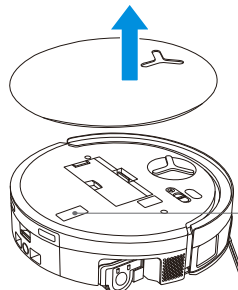
참고:

- 스테이션 근처에 거울이나 반사되는 걸레반이나 같은 반사 물체가 있는 경우, 해당 물체의 하단 14cm를 가려야 합니다.
- 스테이션을 직사광선이나 고온 환경에 배치하지 마세요.
- 더 나은 사용자 경험을 위해 Wi-Fi 신호가 강한 위치에 스테이션을 배치하세요.

③ ECOVACS HOME 앱 다운로드

사용 가능한 모든 기능을 이용하려면 ECOVACS HOME 앱을 통해 DEEBOT을 제어할 것을 권장합니다.

1. 상단 커버 아래의 QR 코드를 스캔하여 앱을 다운로드하세요.





상단 커버 아래

2. App Store 또는 Google Play에서 'ECOVACS HOME'을 검색하여 앱을 다운로드하세요.



참고: 앱의 안내에 따라 등록, 로그인 및 연결을 완료하세요.

4 DEEBOT 을 앱에 연결

블루투스를 통해 : DEEBOT 과 휴대폰 블루투스를 켜세요 . 앱이 휴대폰 블루투스 권한을 얻도록 허용하세요 . DEEBOT 의 QR 코드를 눌러 스캔하거나 앱에서  또는  을 눌러 가까운 DEEBOT 을 찾아보세요 .


Wi-Fi 를 통해 : 앱 페이지의 안내에 따라 다른 방법을 통해 DEEBOT 을 앱과 연결할 수도 있습니다 .

참고 : 더 나은 경험을 위해 블루투스를 통해 연결하세요 .

Wi-Fi 네트워크 요구 사항 :


- 2.4GHz 또는 2.4/5GHz 혼합 네트워크를 사용 중입니다 .
- 라우터는 802.11b/g/n 및 IPv4 프로토콜을 지원합니다 .
- VPN(가상 사설망) 또는 프록시 서버를 사용하지 마세요 .
- 숨김 네트워크를 사용하지 마세요 .
- TKIP, PSK, AES/CCMP 암호화를 사용하는 WPA 및 WPA2 를 사용하세요 .
- WEP EAP(엔터프라이즈 인증 프로토콜) 는 지원되지 않습니다 .
- 북미 지역에서는 Wi-Fi 채널 1~11 을 , 북미 이외의 지역에서는 채널 1~13 을 사용하세요 (현지 규제 기관 참조) .
- 네트워크 확장기 / 중계기를 사용하는 경우 네트워크 이름 (SSID) 과 암호는 기본 네트워크의 이름과 동일합니다 .
- 라우터에서 WPA2 를 활성화하세요 .

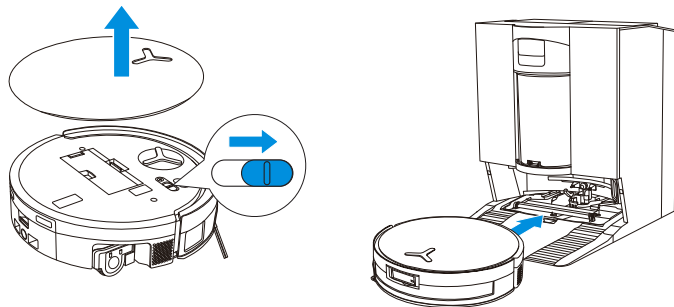
Wi-Fi 표시등

| | | |
|---|----------------|---------------|
|  | 느리게 깜박이는 흰색 조명 | Wi-Fi 연결이 끊어짐 |
| | 빠르게 깜박이는 흰색 조명 | 연결 중 |
| | 지속적인 흰색 조명 | Wi-Fi 에 연결됨 |

원격 시작, 음성 상호작용, 2D/3D 지도 표시 및 제어 설정, 개인 맞춤형 청소(기기에 따라 다름)와 같은 지능형 기능을 사용하려면 지속적으로 업데이트되는 ECOVACS HOME 앱이 필요합니다. ECOVACS HOME 앱의 특정 기능을 사용하여 기기를 제어하기 전에 필수적이고 필요한 일부 정보를 처리할 수 있도록 당사의 개인정보 보호정책 및 사용자 계약에 동의해야 합니다. 개인정보 보호정책 및 사용자 동의에 동의하지 않을 경우 해당 기능을 사용할 수 없습니다. 그러나 수동으로 작업할 경우 이 기기의 기본 기능을 계속 사용할 수 있습니다.

5 DEEBOT 전원 커기 및 충전

DEEBOT의 커버 아래에 있는 전원 스위치를 켜고 ("**I**" = 켜짐, "**O**" = 꺼짐), 전원 공급 장치에 연결된 스테이션 앞에 DEEBOT을 배치하세요. ECOVACS HOME 앱 또는 음성 제어를 사용하여 DEEBOT을 호출하거나, DEEBOT의  을 3초간 길게 누르면 DEEBOT을 도킹하여 충전할 수 있습니다.

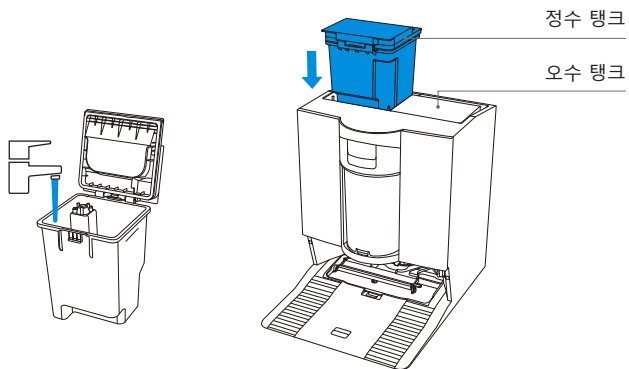


참고 :

- DEEBOT 의 전원이 꺼져 있으면 충전할 수 없습니다 .
- 청소 후에는 다음 청소 세션에 사용할 수 있도록 DEEBOT 의 전원을 켜고 충전하는 것을 권장합니다 .
- 청소 후 DEEBOT 이 원활하게 충전하러 돌아갈 수 있도록 , 스테이션에서 청소를 시작하고 청소하는 동안 스테이션을 이동하지 마세요 .

⑥ 정수 탱크 채우기

정수 탱크를 꺼내고 탱크 커버를 열어 물을 채워주세요. 탱크 커버를 닫고 정수 탱크를 다시 설치하세요.

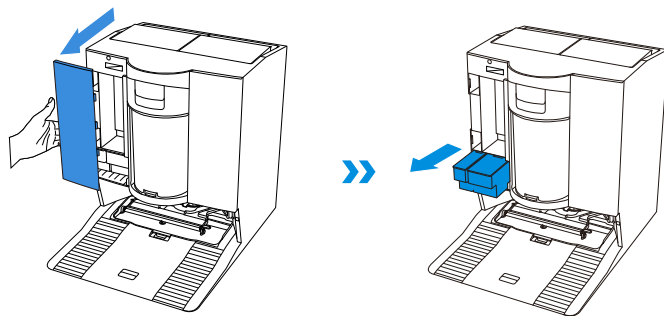


참고:

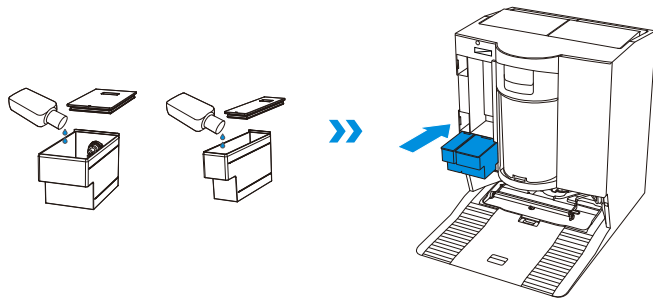
- 오류를 방지하기 위해 ECOVACS DEEBOT 세척제만 사용하세요.
- 탱크를 제자리에 놓기 전에 깨끗하고 마른 걸레로 탱크 표면의 물기를 닦아내세요.
- 사용하기 전에 두 물탱크의 상단 커버를 단단히 잠그세요.
- 물탱크에 있는 물 자국은 기능 테스트로 인한 것입니다. 안심하고 사용하세요.

⑦ 세척제 추가 (별도 판매)

1. 세척제 탱크의 커버를 벗기고 두 개의 세척제 상자를 꺼내 단단한 수평면에 배치합니다.



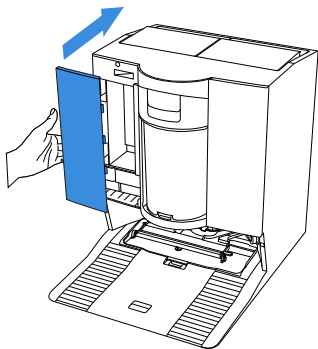
2. 표준 세척제는 파란색 상자에, 강력 세척제는 검은색 상자에 붓습니다. 상자 뚜껑을 고정시킨 후 스테이션에 다시 밀어 넣고 탱크 뚜껑을 닫습니다.



참고:

- 제품의 성능 향상과 수명 연장을 위해, ECOVACS DEEBOT 세척제 (별도 판매) 를 사용하세요.
- 정수 탱크에 세척제를 붓지 마세요. 세척제 탱크에 추가하세요. 그렇지 않으면 잘못된 비율로 인해 거품이 과도하게 발생하여 청소 효과가 떨어질 수 있습니다.

3. 세척제 탱크의 커버를 다시 덮고 커버를 단단히 눌러 제자리에 고정합니다.



참고: 세척제 상자에 이물질이 들어가지 않도록 주의하세요.

8 청소를 위해 DEEBOT 작동


1. 지도 작성 시작

처음 지도를 생성할 때는 DEEBOT 을 따라다니며 사소한 문제들을 해결해 주세요. 예를 들어, DEEBOT 이 가구 밑에 끼는 경우가 있습니다. 다음 해결 방법을 참조하세요.


- ① 가능하다면 낮은 가구를 들어 올리세요.
- ② 가구 하단을 덮어 주세요.
- ③ 앱을 통해 가상 경계를 설정하세요.

2. 청소 시작


- DEEBOT의 물탱크는 스테이션을 통해 자동으로 다시 채워집니다. 수동으로 다시 채울 필요가 없습니다.
- 걸레질을 할 때 DEEBOT은 바닥 유형을 인식하고 카펫을 만나면 자동으로 걸레를 들어올릴 수 있습니다. 털이 긴 러그나 섬유 길이가 10mm를 초과하는 카펫에서는 DEEBOT을 사용하지 마세요. 섬유 길이가 10mm를 초과하는 털이 긴 러그는 청소 중에 접어 두거나, ECOVACS HOME 앱에서 가상 경계를 설정하여 해당 러그가 있는 구역을 출입 금지 구역으로 설정하는 것을 권장합니다.

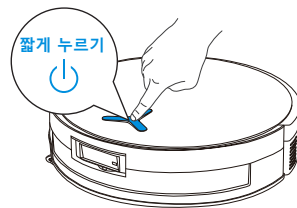
처음 청소하기 전에 DEEBOT 이 스테이션에 있고 완전히 충전되었는지 확인하세요. 시작하려면 DEEBOT 의  을 누르세요. ECOVACS HOME 앱 또는 음성 제어를 사용하여 시작할 수도 있습니다.

3. 일시 정지


DEEBOT 이 작동하는 동안 일시 정지하려면  을 누르세요. ECOVACS HOME 앱 또는 음성 제어를 사용하여 DEEBOT 을 일시 정지할 수도 있습니다.

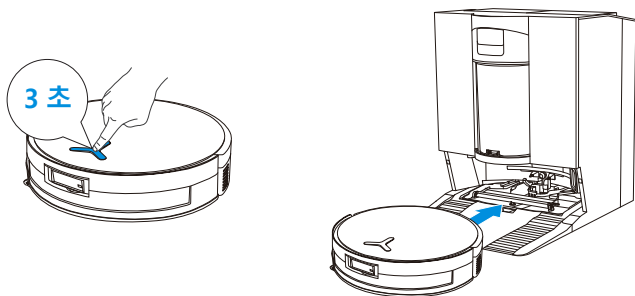
4. 깨우기

잠시 일시 정지한 후, DEEBOT 의 모든 표시등이 꺼집니다. DEEBOT 을 깨우려면  을 누르세요.



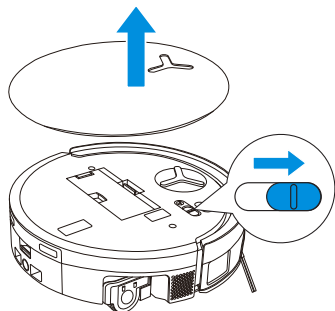
5. 스테이션으로 돌아가기

ECOVACS HOME 앱 또는 음성 제어를 사용하여 DEEBOT 을 호출하거나, DEEBOT 의  버튼을 3 초간 길게 누르면 DEEBOT 을 도킹하여 충전할 수 있습니다.



6. 절전 모드

DEEBOT은 스테이션 외부에 약 10시간 동안 머무르면 배터리를 보호하기 위해 절전 모드로 진입합니다. DEEBOT을 깨우려면 전원을 껐다 켜세요.



초고속 보충 충전이 시작되면 DEEBOT은 도크로 돌아가 약 5분간 빠른 충전을 진행합니다. 작업 완료한 후 일반 충전으로 전환되며 충전이 완료되면 자동으로 중지됩니다.

정기 유지보수

① 유지보수 주기

DEEBOT 을 최상의 성능으로 실행하려면 다음 주기에 따라 유지보수를 수행하고 부품을 교체하세요 .

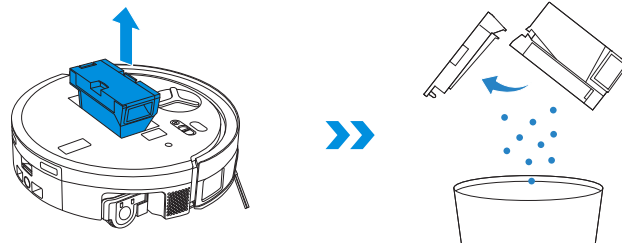
| 부품 | 유지보수 주기 | 교체 주기 |
|--|----------|-------------------------|
| 세척 가능 롤러 물걸레 | / | 1~2 개월마다 |
| 오수 상자 | 매주 | / |
| 물받이 | 매주 | / |
| 사이드 브러시 | 2 주마다 | 3~6 개월마다 |
| 메인 브러시 | 매주 | 6~12 개월마다 |
| 필터 | 매주 | 3~6 개월마다 |
| 유니버설 휠 추락 방지 센서 범퍼 DEEBOT 의 충전 접점 OMNI 스테이션의 충전 접점 내비게이션 모듈 AIVI 카메라 | 대략 매월 | / |
| 정수 탱크 | 3 개월마다 | / |
| 오수 탱크 | 매월 | / |
| 스테이션 본체 및 하단 | 매월 | / |
| 물걸레 세척 트레이 | 5 개월마다 | / |
| 세척제 유닛 | 매월 | / |
| 먼지통 | 매번 사용 후 | / |
| 먼지통 필터 | 3~6 개월마다 | 3~6 개월마다 / 여러 번 세척 후 |

참고 : ECOVACS HOME 앱 또는 <https://www.ecovacs.com> 에서 더 많은 액세서리를 살펴보세요 .

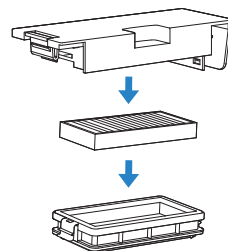
② DEEBOT 유지보수

1. 먼지통 및 필터 유지 관리

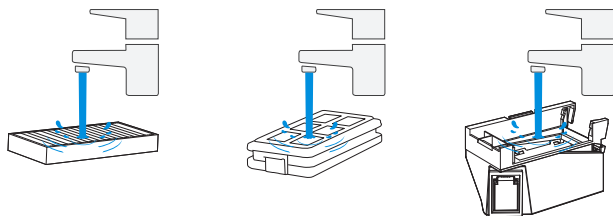
1. 먼지통을 제거한 다음 비웁니다.



2. 필터 망을 열고 필터를 제거합니다.



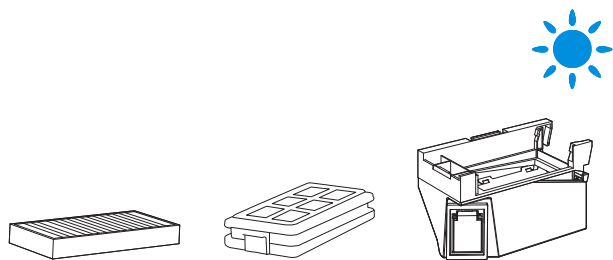
3. 먼지통과 필터를 물로 세척하고 물방울을 털어냅니다.



참고 :

- 그립과 같이 필터를 물로 세척하세요 .
- 필터를 청소할 때 손가락이나 브러시를 사용하지 마세요 .

4. 먼지통과 필터를 자연 건조시킵니다.



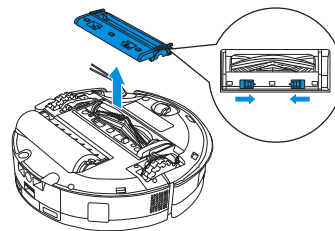
참고: 사용하기 전에 구성품을 완전히 말리세요.

2. 메인 브러시 및 사이드 브러시 유지 관리

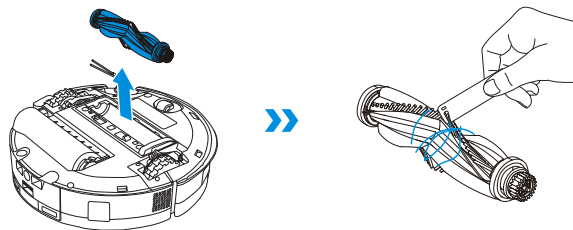
메인 브러시 청소

1. 메인 브러시의 커버를 제거합니다.

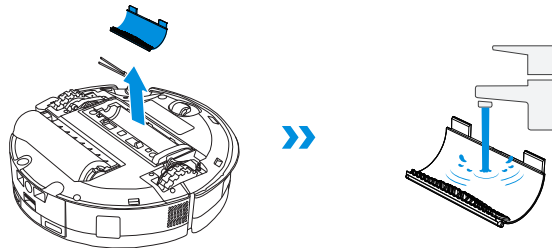
DEEBOT을 뒤집기 전에 오수 탱크와 물받이에 남아 있는 물을 모두 비워주세요.



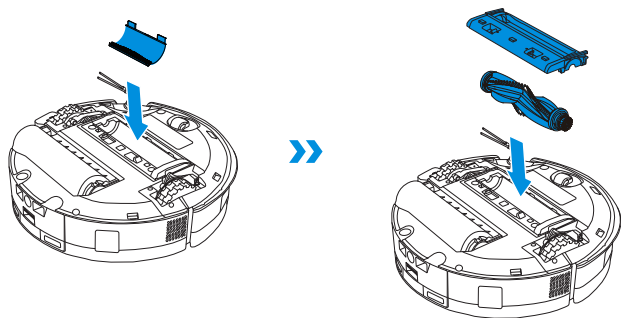
2. 메인 브러시를 제거하여 청소합니다.



3. 브러시 빔을 제거하여 청소하고 말립니다.

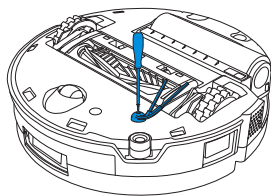


4. 브러시 빗, 메인 브러시, 커버를 설치합니다.



사이드 브러시 청소

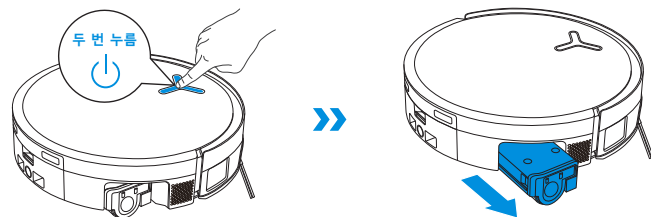
드라이버를 사용하여 사이드 브러시를 제거하고 청소합니다.



3. 롤러 물걸레 유지 관리

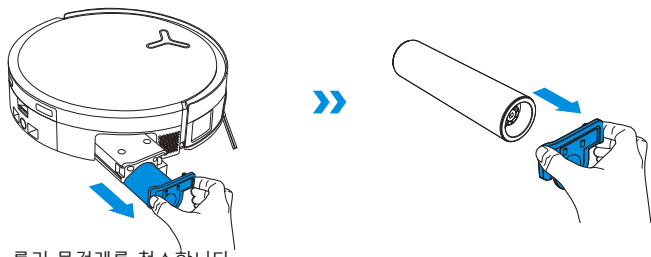
롤러 물걸레 청소

1. ⏻ 버튼을 두 번 눌러 롤러 물걸레 구성품을 해제합니다.

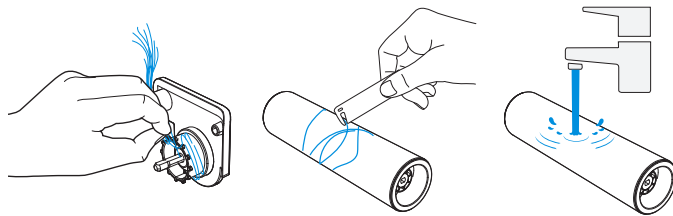


참고: 롤러가 접혀 있는 상태에서 무리하게 당기지 마세요. 롤러 물걸레 구성품이 손상될 수 있습니다.

2. 측면 잠금 해제 버튼을 눌러 롤러를 제거합니다.



3. 롤러 물걸레를 청소합니다.

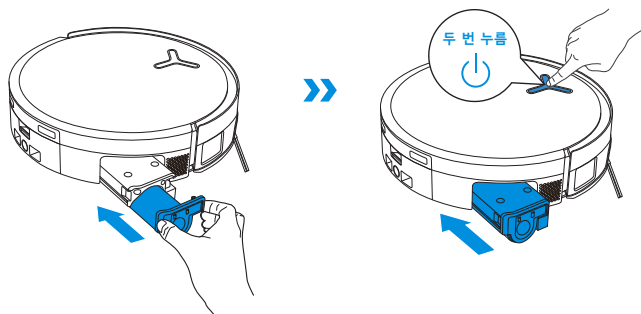


4. 롤러 내부를 청소합니다.



참고: DEEBOT을 물로 세척하지 마세요.

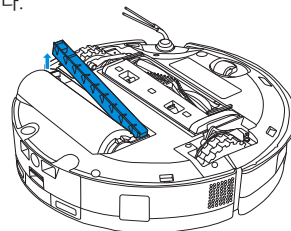
5. 롤러 물걸레를 롤러 엔드 커버에 밀어 넣고 버튼을 두 번 눌러 접습니다.



참고: ECOVACS HOME 앱 또는 <https://www.ecovacs.com> 에서 더 많은 액세서리를 살펴보세요.

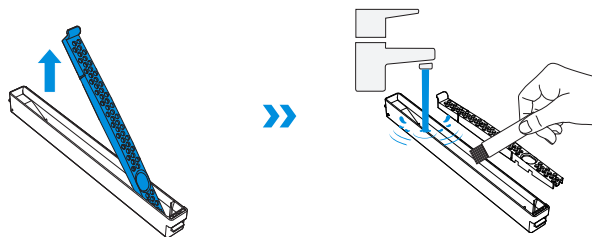
4. 청소 물받이 유지 관리

1. 물받이를 제거합니다.

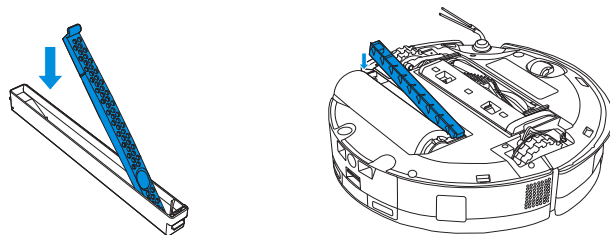


참고: DEEBOT이 건조 모드가 아닌 경우 뒤집을 때 소량의 잔여 물이 새어 나올 수 있습니다.

2. 물받이 구성품을 제거하고 청소합니다.

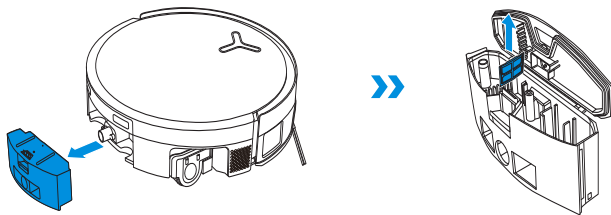


3. 그림과 같이 물받이 필터 구성품을 설치하세요.

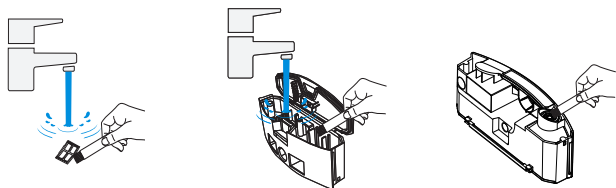


5. 오수 상자 유지 관리

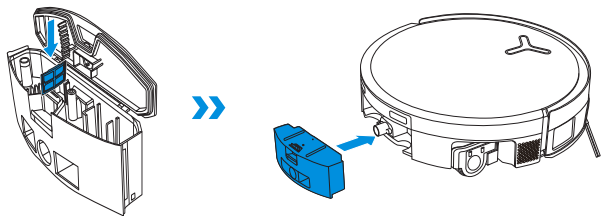
1. 오수 상자와 필터 망을 제거합니다.



2. 필터 망, 상자, 오수 배출구를 청소합니다.



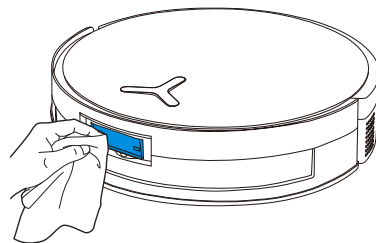
3. 필터를 다시 설치하고 단단히 누른 다음 오수 상자 커버를 다시 부착합니다.



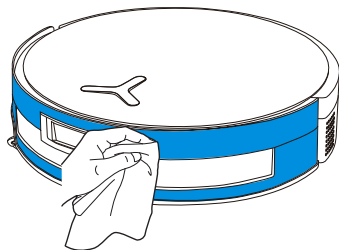
오수 상자 커버를 안내된 방향으로 단단히 눌러 상자의 상단 가장자리와 완전히 맞닿게 하여 확실히 밀폐되도록 하세요.

6. 기타 구성품 유지 관리

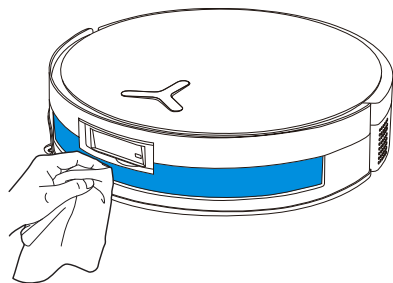
장애물 회피 모듈 렌즈 청소



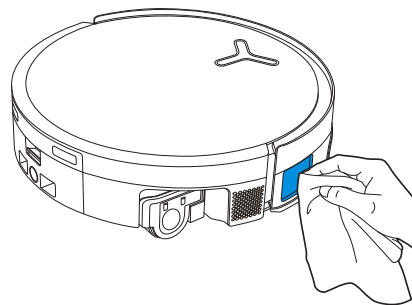
범퍼 청소



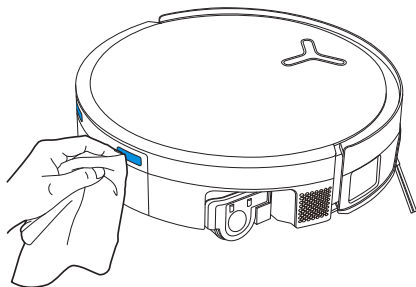
내비게이션 모듈 청소



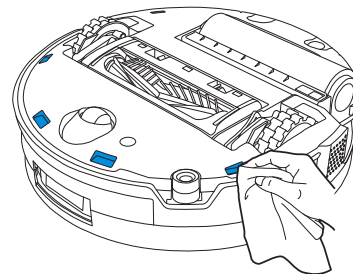
가장자리 센서 청소



충전 접점 청소



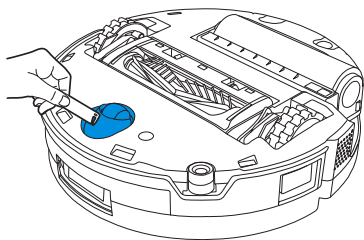
추락 방지 센서 청소



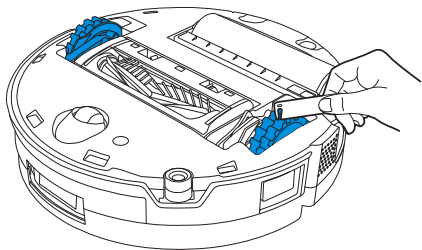
참고:

- 깨끗하고 마른 걸레로 구성품을 닦으세요. 젖은 걸레는 절대 사용하지 마세요. 습기로 인해 손상될 수 있으므로 청소용 스프레이나 세제를 사용하지 마세요.
- 충전 접점에는 민감한 전자 구성품이 포함되어 있습니다. 마른 걸레로 닦으세요. 물로 인한 손상을 방지하기 위해 젖은 걸레를 사용하지 마세요.

유니버설 휠 청소



구동 바퀴 청소

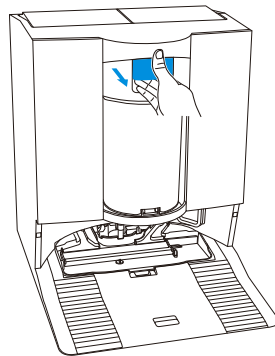


참고: ECOVACS HOME 앱 또는 <https://www.ecovacs.com> 에서 더 많은 액세서리를 살펴보세요.

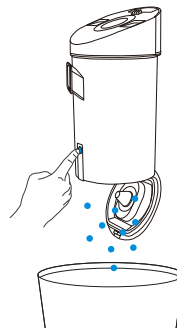
③ 스테이션 유지 관리

1. 먼지통 및 필터 유지 관리

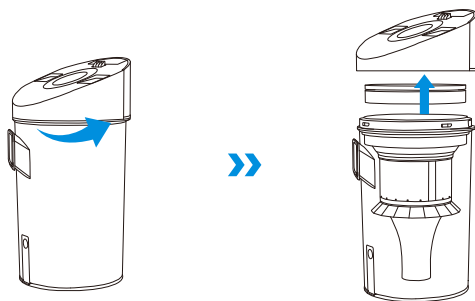
1. 용기 해제 버튼을 누르고 먼지통을 제거합니다.



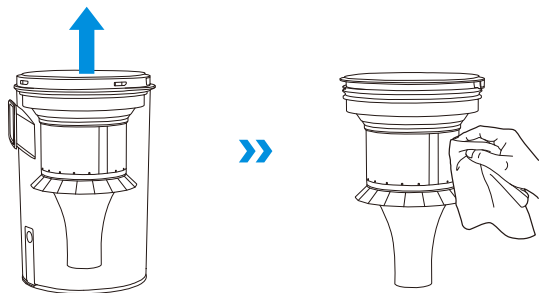
2. 먼지통의 하단이 쓰레기통을 향하도록 잡고 배출 스위치를 누르면 먼지통의 하단 커버가 열리면서 먼지가 배출됩니다.



3. 상단을 돌려서 빼낸 후 필터를 제거합니다.

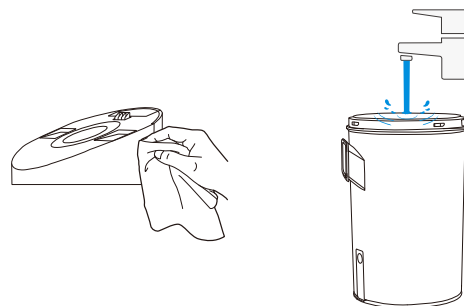


4. 멀티콘 구조물을 제거합니다.



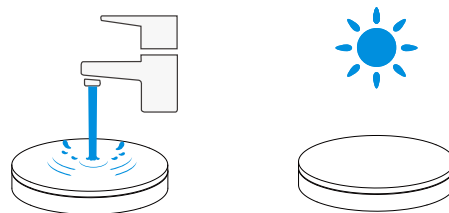
참고: 멀티콘 구조물은 세척하지 않는 것을 권장합니다. 필요한 경우 젖은 걸레로 닦아내고 자연 건조시킬 수 있습니다.

5. 용기를 물로 세척하거나 젖은 걸레로 닦습니다.



참고: 먼지통을 다시 사용하기 전에 반드시 자연 건조시켜 주세요.

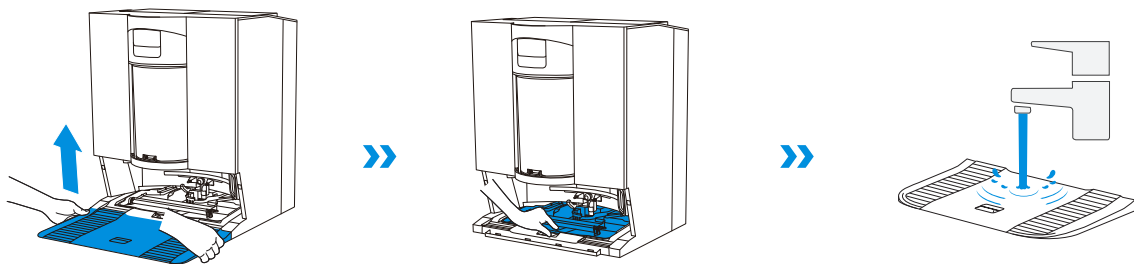
6. 먼지통과 스펀지 필터를 물로 세척하고 말립니다.



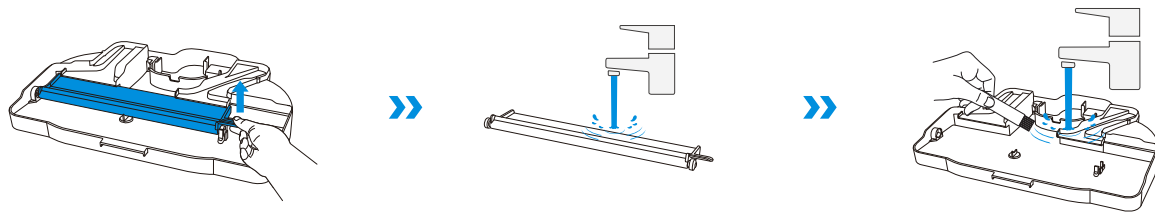
참고: 사용하기 전에 필터를 완전히 말리세요.

2. 물걸레 세척 트레이 유지 관리

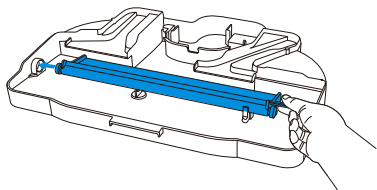
1. 물걸레 세척 트레이와 스테이션 베이스를 제거하여 청소합니다.



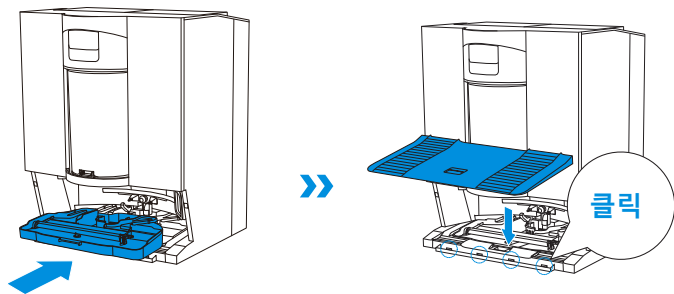
2. 담금 트레이를 제거하여 청소합니다.



3. 담금 트레이를 설치합니다.



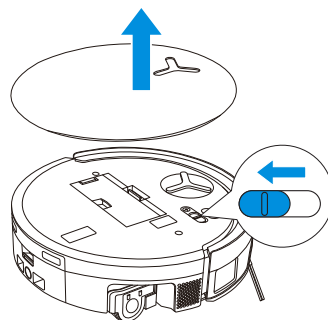
4. 물걸레 세척 트레이와 베이스를 설치합니다.



참고: 오유를 방지하기 위해 트레이와 받침대를 올바르게 설치하세요.

4 저장 장치

보관하기 전에 DEEBOT 을 완전히 충전하고 전원을 끄세요. 배터리가 과방전되는 것을 방지하기 위해 1.5 개월마다 재충전해 주세요.




! DEEBOT 은 전원이 꺼진 상태에서는 충전할 수 없습니다.


참고:

- DEEBOT이 청소 작업을 마친 후에는 다음 청소 세션을 더 잘 준비할 수 있도록 전원을 끄지 말고 충전 상태를 유지하는 것을 권장합니다.
- 배터리가 과방전되었거나 장시간 사용하지 않을 경우 DEEBOT이 충전되지 않을 수 있습니다. 도움이 필요한 경우 ECOVACS에 문의하세요. 배터리를 직접 분해하지 마세요.
- 제품을 장시간 사용하지 않을 경우 오수 상자와 물탱크는 비워두고 걸레는 건조하게 보관하세요.


문제 해결

다음과 같은 문제가 발생할 수 있으며, 해당 해결 방법을 참조하세요.

| No. | 오류 | 가능 원인 | 해결 방법 |
|-----|--|---|---|
| 1 | DEEBOT 이 ECOVACS HOME 앱에 연결할 수 없습니다. | 잘못된 Wi-Fi 사용자 이름 또는 암호가 입력되었습니다. | 올바른 Wi-Fi 사용자 아이디와 암호를 입력하세요. |
| | | DEEBOT 이 홈 Wi-Fi 신호 범위 내에 있지 않습니다. | DEEBOT 이 홈 Wi-Fi 신호 범위 내에 있는지 확인하세요. 라우터와 최대한 가까운 곳에 위치하도록 하세요. |
| | | DEEBOT 이 구성 상태가 아닙니다. | 재설정 버튼을 눌러 블루투스로 DEEBOT을 휴대폰에 연결하세요. 실패할 경우, 재설정 버튼 +  을 누르고 ECOVACS HOME 앱을 통해 연결하세요. |
| | | Wi-Fi 목록에 홈 Wi-Fi가 없습니다. | 1. Wi-Fi 이름에 특수 문자가 포함되어 있는지 확인하세요. !@#& %\$/\ 와 같은 특수 문자는 사용하지 마세요. 2. 5GHz 네트워크를 사용하지 마세요. |
| | | 잘못된 앱이 설치되었습니다. | ECOVACS HOME 앱을 다운로드하여 설치하세요. |
| 2 | 앱에서 가구 지도를 만들 수 없습니다. | 청소할 때 DEEBOT 을 이동시키면 지도가 사라질 수 있습니다. | 청소 중에는 DEEBOT 을 이동시키지 마세요. |
| | | 자동 청소가 완료되지 않았습니다. | 청소 후 DEEBOT 이 자동으로 OMNI 스테이션으로 돌아가는지 확인하세요. |
| | | 두 번째 지도를 생성할 때 다중 층 모드가 활성화되지 않았습니다. | 앱에서 다중 층 모드를 활성화하세요. |
| 3 | 사용 중에 사이드 브러시가 제자리를 이탈합니다. | 사이드 브러시가 제대로 설치되지 않았습니다. | 드라이버로 사이드 브러시를 설치할 때 나사가 단단히 조여져 있는지 확인하세요. |
| 4 | 신호를 찾을 수 없습니다. 스테이션으로 돌아갈 수 없습니다. | OMNI 스테이션이 잘못 배치되었습니다. | [DEEBOT 전원 켜기 및 충전] 섹션의 지침에 따라 스테이션을 올바르게 배치하세요. |
| | | OMNI 스테이션의 전원이 꺼졌거나 이동했습니다. | OMNI 스테이션이 전원 공급 장치에 연결되어 있는지 확인하세요. OMNI 스테이션을 이동하지 마세요. |
| | | DEEBOT 이 OMNI 스테이션에서 청소를 시작하지 않습니다. | DEEBOT 이 OMNI 스테이션에서부터 청소를 시작하도록 하는 것을 권장합니다. |
| | | 도킹 경로가 막혔습니다. 예를 들어, OMNI 스테이션이 배치된 방의 문이 닫혀 있습니다. | 충전 경로를 깨끗하게 유지하세요. |
| 5 | DEEBOT 이 청소를 마치기 전에 OMNI 스테이션으로 돌아갑니다. | 방이 너무 넓어서 DEEBOT 이 재충전을 위해 돌아가야 합니다. | 자동 다시 시작을 활성화하세요. 자세한 내용은 앱의 안내를 따르세요. |
| | | 집의 배치가 매우 복잡한 경우, 청소 효율이 떨어져 청소가 완전히 이루어지지 않을 수 있습니다. | 집의 배치를 단순화하세요. |

| No. | 오류 | 가능 원인 | 해결 방법 |
|-----|--|--|---|
| 6 | DEEBOT 이 충전되지 않습니다. | DEEBOT 의 전원이 켜져 있지 않습니다. | DEEBOT 의 전원을 켜세요. |
| | | DEEBOT 의 충전 접점이 OMNI 스테이션의 충전 접점에 연결되어 있지 않습니다. | DEEBOT 의 충전 접점이 스테이션의 충전 접점에 연결되어 있고  이 감박 이는지 확인하세요. DEEBOT 과 OMNI 스테이션의 충전 접점이 더러워졌는지 확인하세요. [정기 유지보수] 섹션의 지침에 따라 이 부품을 청소하세요. |
| | | OMNI 스테이션이 전원 공급 장치에 연결되어 있지 않습니다. | 1. OMNI 스테이션이 전원 공급 장치에 연결되어 있는지 확인하세요. 2. 전원이 연결되면 모터 시작음이 들리는지 확인하세요. |
| | | 베이스가 제자리에 설치되지 않았습니 다. | 올바른 설치 방법은 [빠른 시작] 섹션을 참조하세요. |
| 7 | DEEBOT 이 청소하는 동안 소음이 매우 큼니다. | 메인 브러시/사이드 브러시가 엉켜거나 먼지통/필터가 막혔습니다. | 메인 브러시, 사이드 브러시, 먼지통, 롤러 물결레, 필터 등을 정기적으로 청소하는 것을 권장합니다. |
| | | DEEBOT 이 강력 흡입 모드 또는 최대 흡입력 모드에 있습니다. | 표준 모드로 전환하세요. |
| 8 | DEEBOT 이 작동 중에 끼어서 멈춥니다. | DEEBOT 이 바닥에 있는 물체 (전선, 커튼, 카펫 솔 등) 에 엉켰습니다. | DEEBOT 은 스스로 빠져나오기 위해 여러 가지 방법을 시도할 것입니다. 시도가 실패하면 장애물을 수동으로 제거하고 재시작하세요. |
| | | DEEBOT 이 비슷한 높이의 입구가 있는 가구 아래에 끼어 있을 수 있습니다. | 가구를 들어 올리거나, 물리적 장벽을 설치하거나, ECOVACS HOME 앱을 통해 가상 경계를 설정하세요. |
| | | DEEBOT 이 좁은 구역에 끼었습니다. | 집을 깔끔하게 정리하거나, 물리적 장벽을 설치하거나, ECOVACS HOME 앱을 통해 가상 경계를 설정하세요. |
| 9 | 청소 중에 DEEBOT 이 경로가 불규칙하거나, 한쪽으로 치우쳐 움직이거나, 같은 곳을 반복 해서 청소하거나, 작은 구역을 누락하는 등의 문제가 발생할 수 있습니다. (일시적으로 넓은 구역이 청소되지 않은 경우, DEEBOT 이 자동으로 누락된 구역을 청소합니다. 때때로 DEEBOT 이 이미 청소한 방에 다시 진입할 수 있는데, 이는 반복 청소가 아니라 DEEBOT 이 누락된 구역을 찾았기 때문일 수 있습니다.) | 지면에 놓인 전선이나 슬리퍼와 같은 물체들은 DEEBOT 의 움직임을 방해합니다. | 청소하기 전에 지면에 흩어져 있는 전선, 슬리퍼, 기타 물체들을 최대한 깔끔하게 정리해 주세요. 청소 중에 누락된 구역이 있으면 DEEBOT 이 자동으로 수정합니다. DEEBOT 을 이동시키거나 경로를 차단하는 등 방해하는 행동은 삼가주세요. |
| | | DEEBOT 이 계단, 문지방, 문턱을 오를 때 구동 바퀴가 지면에서 미끄러질 수 있으며, 이는 전체 집안 환경을 판단하는 데 영향을 줄 수 있습니다. | 해당 구역의 문을 닫고 별도로 청소하는 것을 권장합니다. 청소 후 DEEBOT 은 시작 위치로 돌아갑니다. |
| | | 갓 왁스를 칠하거나 광택을 낸 바닥과 매끄러운 타일에서는 구동 바퀴와 바닥 사이의 마찰력이 줄어들 수 있습니다. | 청소하기 전에 왁스가 마를 때까지 기다려 주세요. |
| | | 집 배치 변동으로 인해 DEEBOT 이 진입할 수 없는 구역이 있을 수 있습니다. | DEEBOT 이 청소할 구역에 진입할 수 있도록 집을 깔끔하게 정리하세요. |

| No. | 오류 | 가능 원인 | 해결 방법 |
|-----|---|---|---|
| 10 | 원격 제어가 지연됩니다. | Wi-Fi 신호가 좋지 않아 동영상 로딩이 느립니다. | Wi-Fi 신호가 양호한 구역에서 DEEBOT 을 사용하세요. |
| 11 | OMNI 스테이션으로 돌아온 후 DEEBOT 이 먼지통을 비우지 않습니다. | ECOVACS HOME 앱에서 자동 비우기 기능이 켜져 있지 않습니다. | ECOVACS HOME 앱에서 자동 비우기 기능을 켜세요. |
| | | DEEBOT 을 수동으로 스테이션으로 이동시키면 자동 비우기 기능이 작동하지 않습니다. | DEEBOT 이 스스로 OMNI 스테이션으로 돌아가도록 하는 것을 권장합니다. 수동으로 이동시키지 마세요. |
| | | 방해 금지 모드에서는 DEEBOT 이 OMNI 스테이션에 돌아온 후 먼지를 비우지 않습니다. | ECOVACS HOME 앱에서 방해 금지 모드를 끄거나 수동으로 먼지 비우기를 시작하세요. |
| | | 스테이션에서 비우기 효율이 감소한 것을 감지했습니다. | [정기 유지보수] 섹션에 따라 먼지통과 스펀지 필터를 청소하고 먼지통을 올바르게 닫은 후 스테이션에 설치하세요. |
| | | 먼지통이 가득 차서 막힘이 발생했는지 확인하세요. | [정기 유지보수] 섹션에 따라 먼지통을 청소하세요. |
| | | 위의 가능한 원인이 모두 제외되었다면 스테이션의 구성품에 이상이 있을 수 있습니다. | 도움이 필요한 경우 고객 서비스에 문의하세요. |
| 12 | 자동 비우기에 실패했습니다. | 스테이션에서 비우기 효율이 감소한 것을 감지했습니다. | [정기 유지보수] 섹션에 따라 먼지통과 스펀지 필터를 청소하고 먼지통을 올바르게 닫은 후 스테이션에 설치하세요. |
| | | 먼지통의 배출구가 이물질로 인해 막혔습니다. | 먼지통을 제거하고 배출구에 있는 이물질을 제거하세요. |
| | | 먼지통이 제대로 설치되지 않았거나 단단히 닫혀 있지 않습니다. | 먼지통을 올바르게 설치하고 단단히 닫으세요. |
| 13 | DEEBOT 이 작동하는 동안 먼지가 새어 나옵니다. | 먼지통의 배출구가 이물질로 인해 막혔습니다. | 먼지통을 제거하고 배출구에 있는 이물질을 제거하세요. |
| 14 | 롤러 물걸레가 회전하지 않습니다. | 롤러 물걸레가 올바르게 설치되지 않았습니다. | [정기 유지보수] 섹션에 따라 롤러 물걸레를 올바르게 설치하세요. |
| | | 롤러 물걸레가 이물질로 인해 막혔습니다. | [정기 유지보수] 섹션에 따라 롤러 물걸레를 올바르게 청소하고 설치하세요. |
| 15 | 구동 바퀴가 끼었습니다. | 구동 바퀴에 이물질이 엉키거나 끼어 있습니다. | 구동 바퀴를 회전시키고 돌려서 이물질에 의한 감김이나 장애물이 있는지 확인하세요. 이물질이 발견되면 즉시 청소해 주세요. 이 문제가 지속되면 고객 서비스에 문의하여 도움을 받으세요. |

| No. | 오류 | 가능 원인 | 해결 방법 |
|-----|--|---|--|
| 16 | 물걸레 세척 트레이에 물이 가득 차서 비울 수 없습니다. 물걸레 세척 트레이 오류를 알리는 음성 안내가 보고됩니다. | 오수 탱크가 제대로 설치되지 않았습니다. | 오수 탱크를 아래로 눌러 제대로 설치되었는지 확인하세요. |
| | | 오수 탱크의 씰링 플러그가 제대로 설치되지 않았습니다. | 두 개의 씰링 플러그가 제대로 설치되었는지 확인하세요. |
| | | 물걸레 세척 트레이가 제대로 설치되지 않았습니다. | 물걸레 세척 트레이가 제대로 설치되었는지 확인하세요. |
| | | 물걸레 세척 트레이 베이스가 더러워집니다. | 물걸레 세척 트레이 베이스를 분리하여 물로 세척하세요. |
| | | 물걸레 세척 트레이 베이스에 물이 없을 때 떠 있는 볼이 끼이는지 확인하세요. | 물걸레 세척 트레이를 꺼내 떠 있는 볼을 다시 제자리에 넣으세요. |
| | | OMNI 스테이션이 정상적으로 고인 물을 배출할 수 없습니다. | DEEBOT 을 스테이션에 배치하세요. 충전 중인지 확인한 후  을 두 번 누르세요. 문제가 지속되면 고객 서비스에 문의하여 도움을 받으세요. |
| | | 물걸레 세척 트레이의 흡입 포트가 이물질로 인해 막혔습니다. | 물걸레 세척 트레이의 흡입 포트에 이물질이 없는지 확인하세요. |
| | | 위의 모든 해결 방법을 시도한 후에도 음성 경고가 지속됩니다. | 스테이션의 전원을 껐다가 켜세요. 이 문제가 지속되면 고객 서비스에 문의하여 도움을 받으세요. |
| 17 | 오수 상자 오류 또는 잘못된 자동 세척 | 오수 상자에 먼지가 과도하게 쌓여 있습니다. | 오수 상자를 제거하여 비운 다음 세척하고 다시 설치하세요. 이 문제가 지속되면 고객 서비스에 문의하여 도움을 받으세요. |
| | | 물받이에 먼지가 과도하게 쌓여 있습니다. | 물받이를 제거하여 비운 다음 세척하고 다시 설치하세요. 이 문제가 지속되면 고객 서비스에 문의하여 도움을 받으세요. |

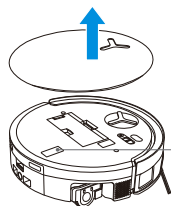
기술 사양

| | | | |
|---------------|--------------------|----------------|----------------|
| 모델 | DEX99-1 | | |
| 정격 입력 | 16.4V === 3A | 고속 충전 입력 | 16.4V === 9.5A |
| 충전 시간 | 약 4 시간 | | |
| 스테이션 모델 | CH2512 | | |
| 정격 입력 | 220-240V ~ 50-60Hz | | |
| 정격 충전 출력 | 16.4V === 3A | 고속 충전 출력 (단시간) | 16.4V === 9.5A |
| 정격 입력 전류 (충전) | 1.5A | | |
| 전력 (비우기) | 650W | | |
| 전력 (걸레 온도 세척) | 2200W | | |
| 주파수 대역 | 2400-2483.5MHz | | |
| 네트워크 대기 전력 | 2.00W 미만 | | |

무선 모듈의 출력 전력은 100mW 미만입니다.

참고 : 지속적인 제품 개선을 위해 기술 및 디자인 사양이 변경될 수 있습니다.

<https://www.ecovacs.com> 에서 더 많은 액세스리를 살펴보세요.



휴대폰 카메라를 사용해
QR 코드를 스캔하여 사용자 가이드를 확인하세
요.

Ecovacs Home Service Robotics Co., Ltd.

No.518 Songwei Road, Wusongjiang Industry Park, Guoxiang Street,
Wuzhong District, Suzhou, Jiangsu, China.

451-24A3-3216