



# DEEBOT **1150** PRO OMNI

## Instruction Manual

## IMPORTANT SAFETY INSTRUCTIONS

### IMPORTANT SAFETY INSTRUCTIONS

When using an electrical Appliance, basic precautions should always be followed, including the following:

### **READ ALL INSTRUCTIONS BEFORE USING THIS APPLIANCE SAVE THESE INSTRUCTIONS**

1. The Appliance is not intended for use by persons(including children)with reduced physical, sensory or mental capabilities, or lack of experience and knowledge, unless they have been given supervision or instruction concerning use of the Appliance by a person responsible for their safety.Clear the area to be cleaned. Remove power cords and small objects from the floor that could entangle the Appliance. Tuck rug fringe under the rug base, and lift items such as curtains and tablecloths off the floor.
2. If there is a drop off in the cleaning area due to a step or stairs, you should operate the Appliance to ensure that it can detect the step without falling over the edge. It may become necessary to place a physical barrier at the edge to keep the unit from falling. Make sure the physical barrier is not a trip hazard.
3. Only use as described in this manual. Only use attachments recommended or sold by the manufacturer.
4. For INDOOR household use ONLY. Do not use the Appliance in outdoor, commercial or industrial environments.
5. Do not use without dust bin and/or filters in place.
6. Turn OFF the Power Switch before removing the Dust Bin.
7. Do not operate the Appliance in an area where there are lit candles or fragile objects.
8. Keep hair, loose clothing, fingers, and all parts of body away from any openings and moving parts.
9. Do not operate the Appliance in a room where an infant or child is sleeping.
10. Do not use Appliance on wet surfaces or surfaces with standing water.
11. Do not allow the Appliance to pick up large objects like stones, large pieces of paper or any item that may clog the Appliance.
12. Do not use Appliance to pick up flammable or

- combustible materials such as gasoline, printer or copier toner, or use in areas where they may be present.
13. Do not use Appliance to pick up anything that is burning or smoking, such as cigarettes, matches, hot ashes, or anything that could cause a fire.
  14. Do not put objects into the suction intake. Do not use if the suction intake is blocked. Keep the intake clear of dust, lint, hair, or anything that may reduce air flow.
  15. If the power cord is damaged, it must be replaced by the manufacturer or its service agent in order to avoid a hazard.
  16. Turn OFF the power switch before cleaning or maintaining the Appliance.
  17. The lithium battery type suitable for CH2453A is Max. 8 cells, max. nominal voltage DC 14.4V, rated capacity 5,800mAh. The battery must be removed and discarded according to local laws and regulations before disposal of the Appliance.
  18. Please dispose of used batteries according to local laws and regulations.
  19. Do not incinerate the Appliance even if it is severely damaged. The batteries can explode in a fire.
  20. The Appliance must be used in accordance with the directions in this Instruction Manual. Ecovacs Home Service Robotics cannot be held liable or responsible for any damages or injuries caused by improper use.
  21. The robot contains batteries that are only replaceable by skilled persons. To replace the robot's battery, please contact Customer Service.
  22. Please make sure your power supply source voltage matches the power voltage marked on the OMNI Station.
  23. Use only the original rechargeable battery and OMNI Station provided with the Appliance from the manufacturer. Non-rechargeable batteries are prohibited.
  24. Take care not to damage the power cord. Do not pull on or carry the Appliance or OMNI Station by the power cord, use the power cord as a handle, close a door on the power cord, or pull power cord around sharp edges or corners. Do not run Appliance over the power cord. Keep power cord away from hot surfaces.
  25. Do not use the OMNI Station if it is damaged. The power supply is not to be repaired and not to

- be used any longer if it is damaged or defective.
26. Do not use with a damaged power cord or receptacle. Do not use the Appliance or OMNI Station if it is not working properly, has been dropped, damaged, left outdoors, or come in contact with water. It must be repaired by the manufacturer or its service agent in order to avoid a hazard.
  27. The plug must be removed from the receptacle before cleaning or maintaining the OMNI Station.
  28. Remove the Appliance from the OMNI Station, and turn OFF the power switch to the Appliance before removing the battery for disposal of the Appliance.
  29. When not using the OMNI Station for a long period of time, please unplug it.
  30. If the robot will not be used for a long time, power OFF the robot for storage and unplug the OMNI Station.
  31. WARNING-Add clean water into the clean tank only.
  32. **WARNING:** For the purposes of recharging the battery, only use the detachable supply unit CH2453A provided with the Appliance.

To satisfy RF exposure requirements, a separation distance of 20 cm or more should be maintained between this device and persons during device operation.



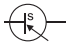






To ensure compliance, operations at closer than this distance is not recommended. The antenna used for this transmitter must not be co-located in conjunction with any other antenna or transmitter.

### **Device Update**

Typically, some devices are updated bi-monthly, but not always so specific.

Some devices, especially those that went on sale more than three years ago, will only be updated if a critical vulnerability is found and fixed.

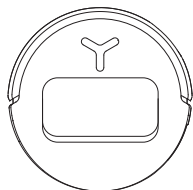


	Caution: hot surface
	Short-circuit-proof safety isolating transformer
	Switch mode power supply
	For indoor use only
	Direct current
	Alternating current
	Before charging, read the instructions.
	Polarity of the charging port
	Time-lag miniature fuse-link

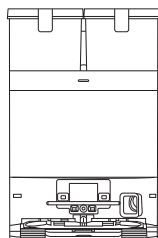
The remote surveillance is for the absolute private use of non-public, private owned places for the pure self-protection and single control intended only. Please be aware of the local data protection based legal obligations in case of use. No surveillance of public places, especially with clandestine intent and/or on the part of the employer without justified reasons. Such not justified use is in the risk and responsibility of the user only.

# Package Contents

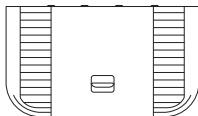
## 1 PACKAGE CONTENTS



Robot



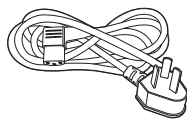
OMNI Station (with Dust Bag)



Base



Side Brush



Power Cord



Instruction Manual

**Note:** Figures and illustrations are for reference only and may differ from actual product appearance. Product design and specifications are subject to changes without notice.

## 2 PRODUCT DIAGRAM

### 1. Robot Front View

Button on DEEBOT

Press: Start/Pause

Press and hold for 3s: Return to charge

3D Structure Light Sensor

AI Camera

d-ToF Laser Module

Top Cover

Bumper

### 2. Robot Bottom View

Anti-drop Sensors

Side Brush

Carpet Detection Sensor

Brush Release Button

Mounting Slots for Mopping Pad Assembly

Universal Wheel

Main Brush

Driving Wheels

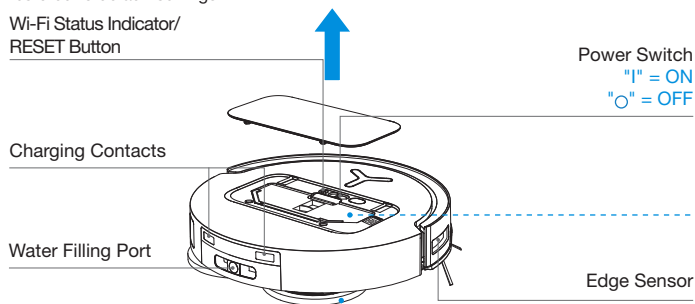
### 3. Under the Cover

#### RESET Button

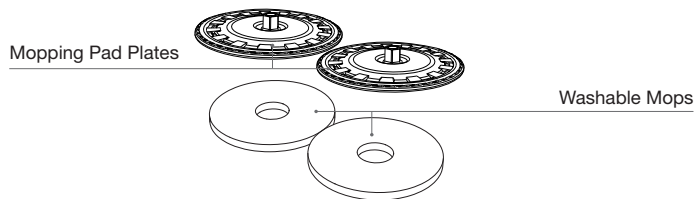
Network Setup: Press the RESET Button and follow the voice prompt to set up the network.

Restore to default settings: Press and hold the RESET button for 5 seconds, and you will hear a prompt sound. After that, the startup music will play, and the robot will be restored to default settings.

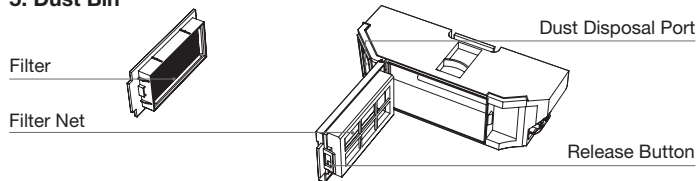
Wi-Fi Status Indicator/  
RESET Button



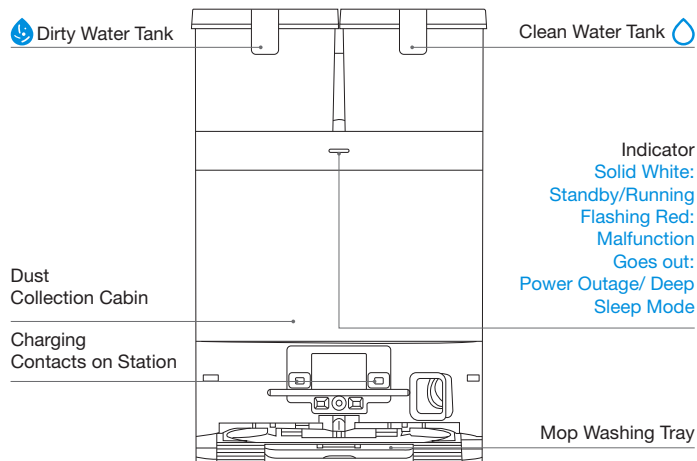
### 4. Mopping Pad Assembly



### 5. Dust Bin



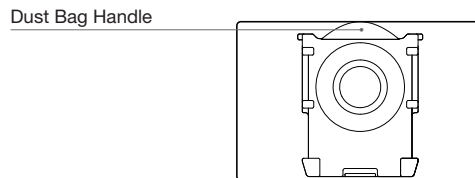
### 6. Station Front View



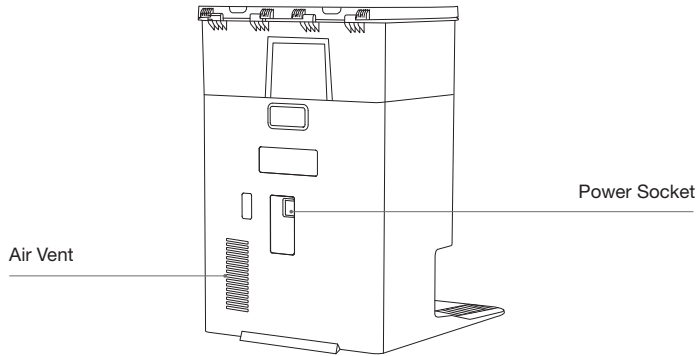
#### Note:

- If the Indicator flashes red, go to the ECOVACS HOME App for details about the malfunction.
- If the robot cannot charge, wipe the corresponding charging contacts on the OMNI Station with a dry cloth.

### 7. Dust Bag



## 8. Station Back View

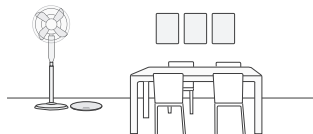


## 9. Sensors

Product Diagram	Functional Description
d-ToF Laser Module	Laser Ranging is applied to measure the distance between the robot and surrounding objects based on the time difference of reflection, allowing the module to map against the objects around while the robot is moving. The detection range is 10 m.
3D Structure Light Sensor	Infrared Ranging and similar triangles are applied to measure the distance between the surrounding objects and the robot. When the sensor detects an object nearby, the robot will automatically take a turn to avoid bumping into the object. The detection range is 0.4 m.
Anti-drop Sensors	Infrared Ranging is applied by the sensor at the bottom of the robot to measure the height between the bottom of the robot and the ground. When there is a height difference, for example, a height above 55 mm on white-colored ground or a height above 30 mm on black-colored ground, the robot will stop advancing, fulfilling the feature of Anti-drop.
Carpet Detection Sensor	The ultrasound probe can emit ultrasonic waves with a frequency of 300KHZ. The energy of the ultrasonic waves can be absorbed by carpets. If the reflected energy is below the threshold, the robot will recognize the presence of a carpet. According to ECOVACS lab tests, currently, over 50 types of carpets available on the market can be identified.
Anti-collision Sensor	When the transmitted signal is blocked by an object, the signal receiver will not be able to receive it. With this principle, the robot will avoid obstacles when encountering them.
Edge Sensor	With Infrared Ranging, the robot can detect the distance between itself and objects on its right side. When there is a wall or an obstacle on the right side, the robot will perform edge cleaning to avoid missed spots or collisions.
AI Camera	Use AI Camera to collect images of the surroundings for video recording, allowing distant video call via the microphone. FOV: Vertical Span of 77°, Horizontal Span of 97°
Microphone	Human voices cause vibrations in the diaphragm of the microphone through air. As a result, the microphone utilizes the collection and algorithms of sound models to achieve sound recording and voice control of the robot to complete specific tasks. The effective wake-up distance is 5 m.

# NOTES BEFORE CLEANING

## 1 Before Cleaning

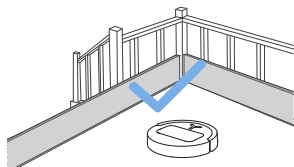


### Prepare the Area

Tidy up the area to be cleaned by putting furniture, such as chairs, in proper places.



Put away objects including cables, clothes, and slippers on the floor to improve cleaning efficiency.



### Set up Protective Barriers

It may be necessary to place a physical barrier at the edge of a steep drop to stop the robot from falling over the edge.



Before using the product on a rug or carpet with tasseled edges, please fold the rug and tuck the tassels under the rug.

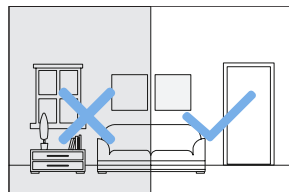


### Keep Doors Open to Rooms to be Cleaned

During the first use, make sure each room door is open to help the robot fully explore your house.



Please do not stand in tight spaces such as doorways and hallways, and make sure not to block the robot's path when it's identifying areas.



### Provide Sufficient Lighting

Make sure areas to be cleaned are well illuminated so AI Camera works properly.



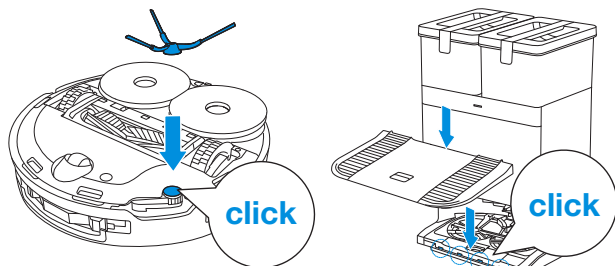
Ensure the clarity of the robot's vision and avoid scratching or smudging the camera lens with fingerprints or oily stains. Use a clean, soft cloth to wipe the camera, instead of cleaning agents, detergents, or sprays.

## 2 Quick Start

Before using, please remove all protective materials from the robot and OMNI Station.

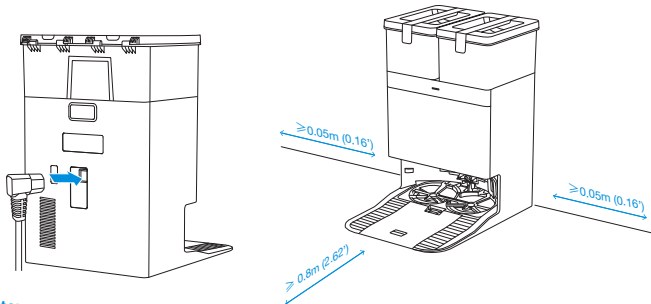
### 1. Installation of Robot and Station

The sound of "Click" indicates proper installation.



### 2. Power Cord Connection and Station Placement

Place the Station against a wall on a level, hard ground. Ensure there are no objects within 0.05 m on either side or 0.8 m in front of it.

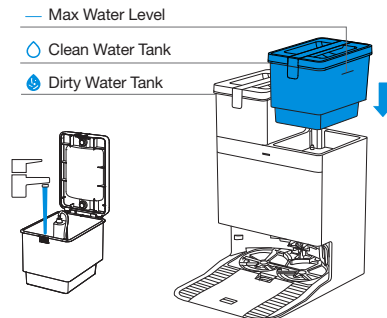


#### Note:

- If there are reflective objects, such as mirrors, or reflective skirting lines near the Station, cover them from the ground up to the height of 14 cm.
- Do not place the Station under direct sunlight.
- Place the Station in a location with a strong Wi-Fi signal.

## 3 Fill Clean Water Tank

Take out the Clean Water Tank and fill it up to the max water level. After filling the tank, lock its cover and put it back to the Station.

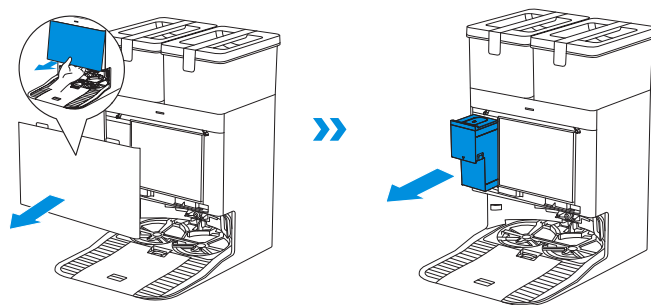


#### Note:

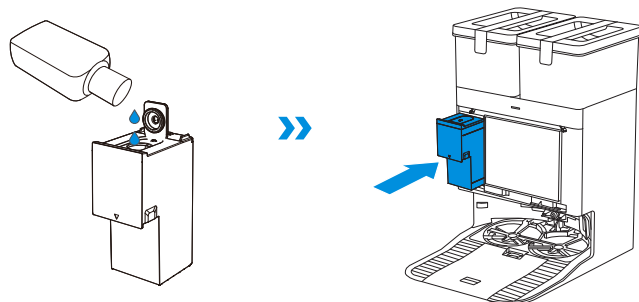
- Use a clean, dry cloth to wipe off the water on the surface of the tank before putting it in place.
- Please lock the top covers of both water tanks tightly before use.
- Water marks, if any, in the water tanks are from the function test. Please rest assured to use.

## 4 Add Cleaning Solution (sold separately)

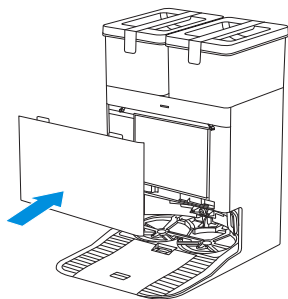
1. Take off the Dust Collection Cabin cover, pull out the cleaning solution unit, and place it on a level, hard surface.



2. Unlid the cleaning solution unit and fill it with ECOVACS Cleaning Solution (sold separately). Put the lid on and the unit back to the Station.



3. Place the fit joints at the upper edge of the Dust Cabin cover and press the lower part of it to install it properly.



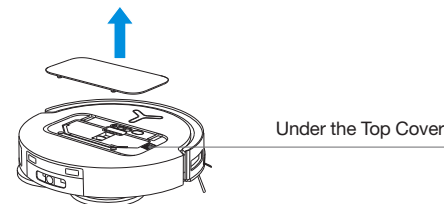
**Note:**

- Cleaning Solution is pumped automatically from the cleaning solution unit. Do not add Cleaning Solution to the water tanks.
- Please use only the official ECOVACS cleaning solution to avoid potential machine malfunctions. To purchase, please visit the ECOVACS HOME App or the ECOVACS official website.
- Please make sure that no foreign objects fall into the cleaning solution unit.

## 5 Download the ECOVACS HOME App

**Download ECOVACS HOME App to enjoy more features.**

You may scan the QR Code on the robot to download the App.



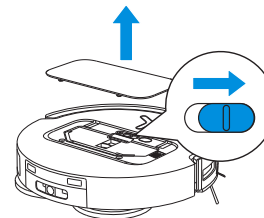
Or search for the ECOVACS HOME in your mobile app store to download the App.



**Note:** Follow the guide of the App to register, log in, and connect the product with the App.

## 6 Power on DEEBOT

Turn on the power switch under the robot cover ("I" = ON, "O" = OFF), and place the robot in front of the Station that is connected to power supply.



## 7 Connect DEEBOT with App

### Network Interface Information


Name	Description
Wi-Fi*	Facilitate data transfer between the app and the robot, enabling control of the robot through the app.
ECOVACS HOME App	ECOVACS products offer smart functions such as network setup, mapping, and cleaning mode selection (specific to each product). To utilize these features, users need to download and use the official ECOVACS Home App.

\* The DEEBOT series robotic vacuums are designed for domestic cleaning scenarios. A home Wi-Fi network is required for operation, and anti-DDOS protection needs to be configured by users through route settings.

### Wi-Fi Network Requirements:

- You are using a 2.4GHz or 2.4/5 GHz mixed network.
- Your router supports 802.11b/g/n and IPv4 protocol.
- Do not use a VPN (Virtual Private Network) or Proxy Server.
- Do not use a hidden network.
- WPA and WPA2 using TKIP, PSK, AES/CCMP encryption.
- WEP EAP (Enterprise Authentication Protocol) is not supported.
- Use Wi-Fi channels 1-11 in North America and channels 1-13 outside North America (refer to local regulatory agency).
- If you are using a network extender/repeater, the network name (SSID) and password are the same as that of your primary network.
- Please enable the WPA2 on your router.


### Wi-Fi Indicator Light

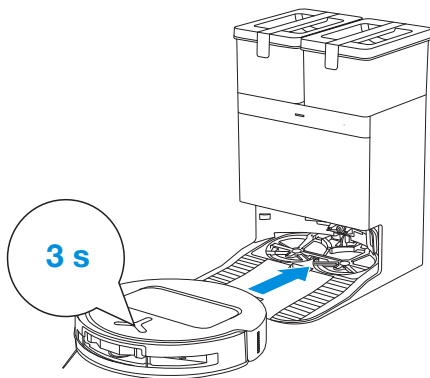
	Quick Flashing White	Connecting
	Slow Flashing White	Disconnected from Wi-Fi
	Solid White	Connected to Wi-Fi

Please note that to access smart features such as remote startup, voice interaction, 2D/3D map display and control settings, and personalized cleaning (features may vary depending on the product), you'll need to download and use the ECOVACS HOME App, which receives constant updates. You must agree to our Privacy Policy and User Agreement before we can process some of your basic and necessary information and enable you to operate the product via the ECOVACS HOME App. Without your agreement, some of the aforementioned smart features cannot be accessed through the ECOVACS HOME App. Nevertheless, you can still use the product's basic functions for manual operation.



## 8 Charge DEEBOT

Use the ECOVACS HOME App or Voice Control to recall the robot, or press and hold the Button on DEEBOT  for 3 seconds, to allow the robot to dock for charging.



### Note:

- The robot cannot be charged when the power is turned off.
- When the robot is not working, it is recommended to keep it powered ON and charging.
- It is recommended that the robot start cleaning from the Station. Do not move the Station while cleaning.

## 9 Operate DEEBOT

### 1. Start Mapping


When creating a map for the first time, please follow the robot to help resolve some minor issues.

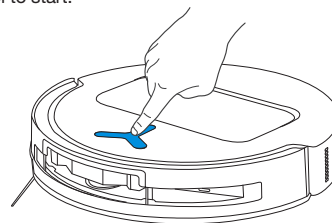
For instance, if the robot gets stuck in a narrow space under furniture, you may refer to the following solutions:

- ① Raise the furniture to create a passage for the robot if feasible.
- ② Cover the bottom of the furniture to prevent the robot from trying to enter.
- ③ Set up Virtual Boundary in the App to prevent the robot from entering.

### 2. Start Cleaning

- The robot's water tank is automatically refilled through the Station. Manual refilling is not needed.
- When mopping, the robot will recognize floor types and is able to lift mops automatically when encountering carpets. Please do not use the robot on shaggy rugs or carpets with fibres longer than 10 mm. It is recommended to fold up the shaggy rugs with fibres longer than 10 mm during the cleaning process, or set the shaggy carpeted area as a No-Entry Zone by setting Virtual Boundary in the ECOVACS HOME App.


Before cleaning for the first time, please make sure the robot is in the Station and fully charged. Tap  on the robot to start. You can also use the ECOVACS HOME App or Voice Control to start.




### Note:

- Do not frequently remove washable mopping pads.
- Do not use a rag or any other object to scratch the Mopping Pad Plates.
- When the ECOVACS HOME App prompts that the mops need to be replaced, please replace them in time. Explore more accessories on ECOVACS HOME App or at <https://www.ecovacs.com>.


### 3. Pause

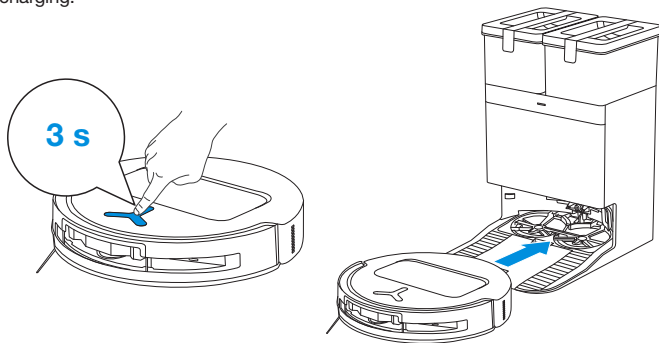
Tap  on the robot to pause it while it is working. You can also use the ECOVACS HOME App or Voice Control to pause the robot.

### 4. Wake up

After pausing for a while, all indicator lights on the robot will go out. To wake up the robot, press .

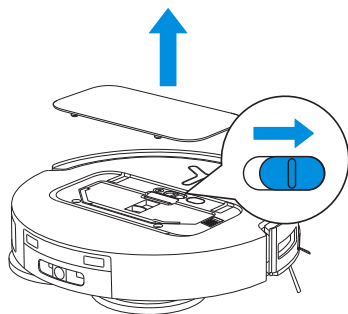
## 5. Return to Station

Use the ECOVACS HOME App or Voice Control to recall the robot, or press and hold the Button on DEEBOT  for 3 seconds, to allow the robot to dock for charging.



## 6. Deep Sleep Mode

The robot will enter deep sleep mode to protect the battery if it stays outside the Station for about 5 h. Please switch OFF and ON to wake up the robot.



## Regular Maintenance

### 1 Maintenance Frequency

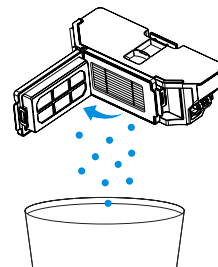
To ensure optimal performance, maintain and replace parts at the following frequencies:

Part	Maintenance Frequency	Replacement Frequency
Washable Mops	/	Every 1-2 months
Dust Bag	/	When App prompts
Side Brush	Every 2 weeks	Every 3-6 months
Main Brush	Every week	Every 6-12 months
Filter	Every week	Every 3-6 months
3D Structure Light Sensor Universal Wheel Anti-drop Sensors Bumper Charging Contacts on DEEBOT Charging Contacts on OMNI Station d-ToF Laser Module AI Camera	Approx. every month	/
Clean Water Tank	Every 3 months	/
Dirty Water Tank	Every month	/
Dust Collection Cabin	Every month	/
Body and Bottom of the Station	Every month	/
Cleaning Solution Unit	Every month	/

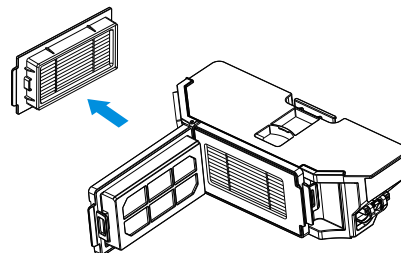
**Note:** Explore more accessories at ECOVACS HOME App or at <https://www.ecovacs.com>.

### 2 Maintain Dust Bin

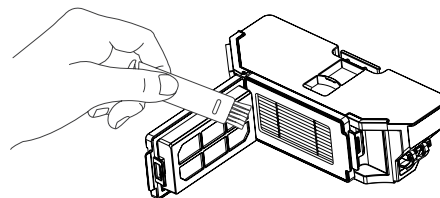
1. Open the cover and empty the bin.



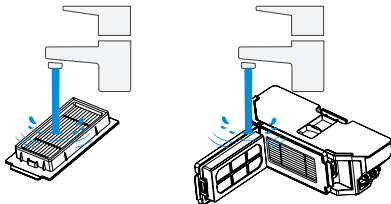
2. Take out the Filter.



3. Clean the Dust Bin.



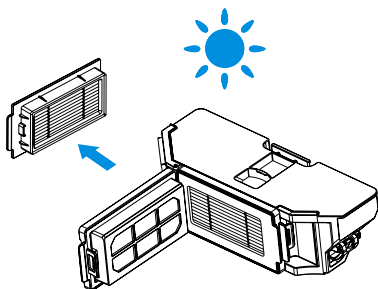
4. You may wash the Dust Bin and the Filter with running water. Shake off the remaining water from the parts.



**Note:**

- Please rinse the Filter with water.
- Do not use finger or brush to clean the Filter.

5. Dry by airing.

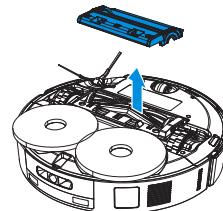


**Note:** Explore more accessories at ECOVACS HOME App or at <https://www.ecovacs.com>.

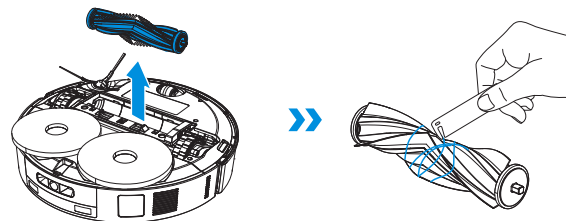
### ③ Main Brush and Side Brush

#### Clean the Main Brush

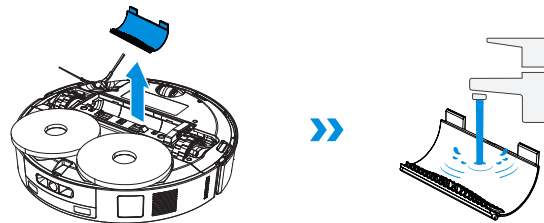
1. Remove the cover on the Main Brush.



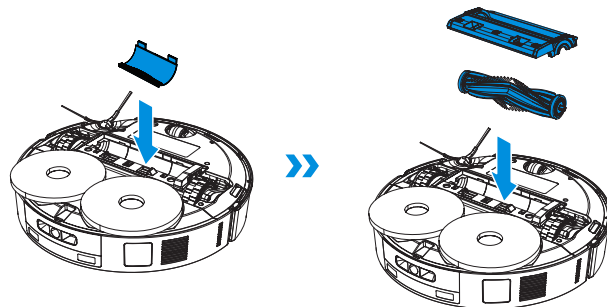
2. Remove and clean the Main Brush.



3. Remove and clean the Brush Comb.

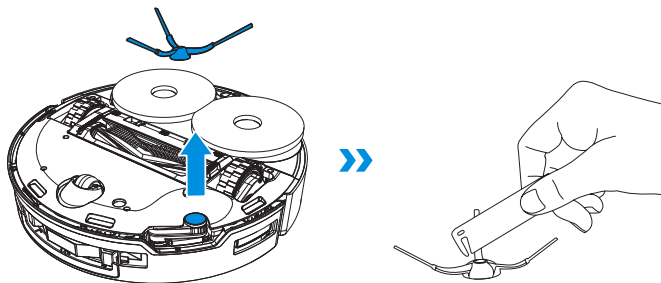


4. Install the Brush Comb, the Main Brush and its cover.



### Clean the Side Brush

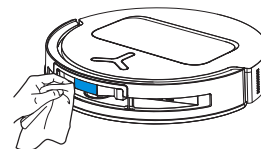
1. Remove and clean the Side Brush.



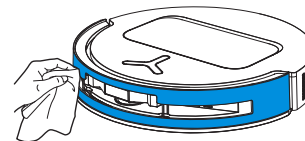
**Note:** Explore more accessories at ECOVACS HOME App or at <https://www.ecovacs.com>

## 4 Maintain Other Components

### Clean the Sensor Lens

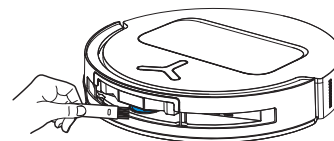


### Clean the Bumper



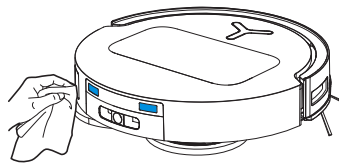
**Note:** Clean the sensor lens and the Bumper with a dry cloth. To prevent water damage, avoid using a wet cloth.

### Clean the d-ToF Laser Module



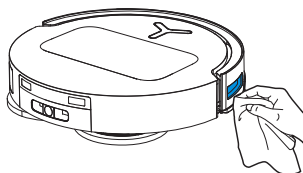
**Note:** Rotate the Module lens to the front and clean it gently with a soft brush.

### Clean the Charging Contacts

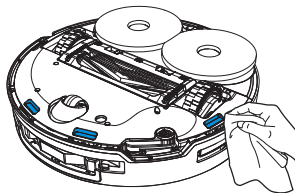


**Note:** Wipe the contacts with a dry cloth. To prevent water damage, avoid using a wet cloth.

### Clean the Edge Sensor

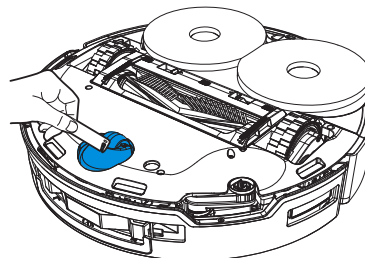


### Clean the Anti-drop Sensors

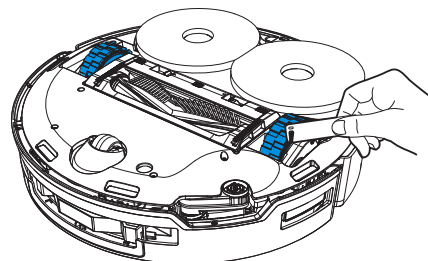


**Note:** Clean the sensor lens and the Bumper with a dry cloth. To prevent water damage, avoid using a wet cloth.

### Clean the Universal Wheel

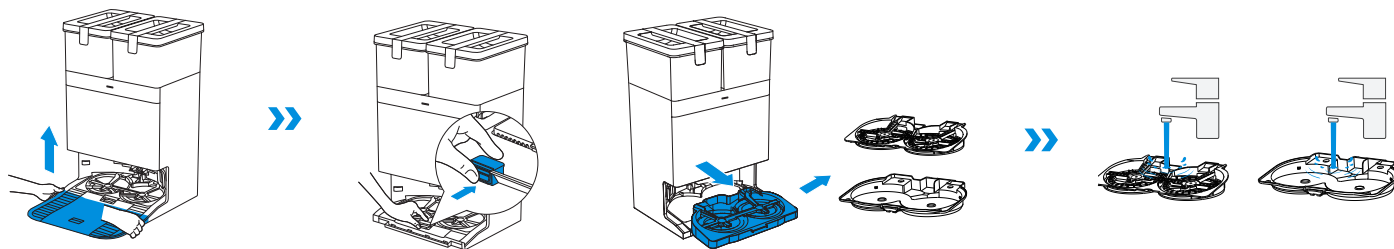


### Clean the Driving Wheels

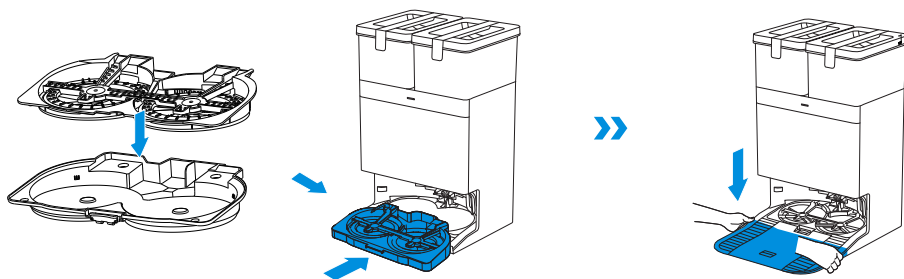


## 5 Mop Washing Tray

1. Take off the Base and the Mop Washing Tray and clean them.



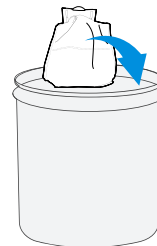
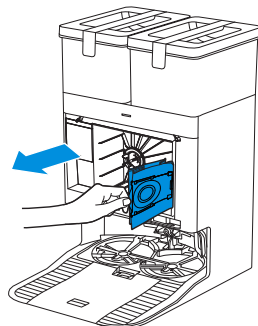
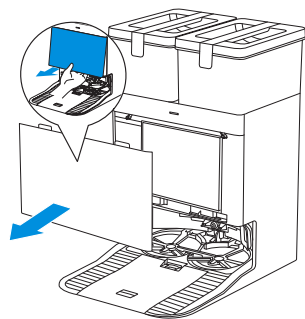
2. Install the cleaned Base and Mop Washing Tray.



**Note:** Please install the Mop Washing Tray properly for smooth operation.

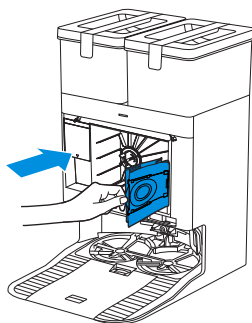
## 6 Dust Bag

1. Discard the used Dust Bag.

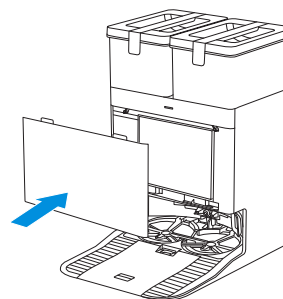


Hold the handle to lift out the Dust Bag, which can effectively prevent dust leakage.

2. Clean the Dust Collection Cabin with a dry cloth and put a new Dust Bag in.



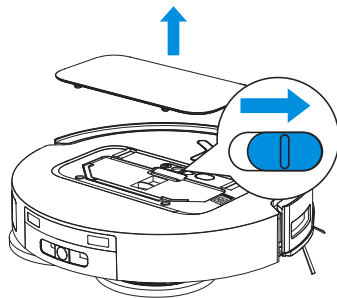
3. Place the fit joints at the upper edge of the Dust Cabin cover and press the lower part of it to install it properly.





## 7 Storage

Please fully charge and switch OFF DEEBOT before storage. Please recharge it every 1.5 months to prevent the battery from over-discharge.




**!** Please note that the robot cannot charge when powered OFF.

- When DEEBOT is not working, it is recommended to keep it powered ON and charging.
- If the battery is over-discharged or not used for a long time, DEEBOT may not be able to be charged. Please contact ECOVACS for help. Do not disassemble the battery by yourself.
- If you do not use the product for a long time, keep the water tanks and the mops dry.

# TROUBLESHOOTING

For the following possible issues, refer to the corresponding solutions

No.	Malfunction	Possible Cause	Solution
1	DEEBOT is not able to connect to the ECOVACS HOME App.	Incorrect Wi-Fi username or password entered.	Enter the correct Wi-Fi username and password.
		DEEBOT is not within range of your home Wi-Fi signal.	Make sure DEEBOT is within range of your home Wi-Fi signal. Try to stay as close to the router as possible.
		DEEBOT is not in the configuration state.	Press the RESET button and try to connect again. In case of failure, follow the App to reset the connection.
		There is no home Wi-Fi on the Wi-Fi list.	1. Check if the Wi-Fi name contains special characters. Please do not use special characters like ! @#& ¥ %/\n2. Do not use a 5 Ghz network.
		Incorrect App installed.	Please download and install the ECOVACS HOME App.
2	The map is lost.	The map might be lost if you move the robot while cleaning.	Move the robot back to the Station to retrieve the map. Find the saved map in Map Management on the ECOVACS HOME App and tap "Use This Map" to retrieve it. If this issue persists, please restart mapping.
3	Unable to create the furniture map in the App.	Move DEEBOT when cleaning might cause the map to be lost.	During cleaning, do not move DEEBOT.
		Auto cleaning is not finished.	Make sure that DEEBOT automatically returns to the Station after cleaning.
4	The Side Brush drops out of place during use.	The Side Brush is not properly installed.	Make sure the Side Brush clicks into place.
5	No signal found. Unable to return to the Station.	The Station is incorrectly placed.	Please place the Station correctly according to the instructions in the <a href="#">[Quick Start]</a> section.
		The Station is out of power or moved.	Check whether the Station is connected to power supply. Do not move the Station.
		DEEBOT does not start cleaning from the OMNI Station.	It is recommended that DEEBOT starts cleaning from the OMNI Station.
		The docking route is blocked. For example, the door is closed to the room where the Station is placed.	Keep the route clear.

No.	Malfunction	Possible Cause	Solution
6	The robot returns to the Station before it has finished cleaning.	The room is so large that the robot needs to return to recharge.	Please enable Auto Resume. For more details, please follow the App instructions.
		In highly complex home layouts, cleaning efficiency may decrease, possibly resulting in incomplete cleaning.	Simplify your home layout.
7	The robot is unable to charge.	DEEBOT is not switched ON.	Switch ON DEEBOT.
		The robot's charging contacts are not fully in contact with the Station's.	Make sure that the robot's Charging Contacts have connected to the Station's Charging Contacts and  flashes. Check whether DEEBOT's and OMNI Station's Charging Contacts are dirty. Please clean these parts according to the instructions in the <a href="#">[Regular Maintenance]</a> section.
		The Station is not connected to power supply.	Make sure the OMNI Station is connected to power supply.
		The Base of the Station is not installed properly.	Refer to the <a href="#">[Quick Start]</a> section for correct installation.
8	The robot is very loud during cleaning.	The Main Brush/Side Brush is tangled, or the Dust Bin/Filter is blocked.	It is recommended to clean the Main Brush, Side Brush, Dust Bin, Filter, etc. regularly.
		The robot is in Strong Mode.	Switch to Standard Mode.
9	DEEBOT gets stuck while working and stops.	DEEBOT is tangled with objects on the floor (electrical wires, curtains, carpet fringing, etc.).	The robot will try various ways to free itself. If its attempts fail, manually remove the obstacles and restart.
		The robot might be stuck under furniture with an entrance of similar height.	Please raise the furniture, set a physical barrier, or set a Virtual Boundary via the ECOVACS HOME App.
		DEEBOT is stuck in a narrow area.	Tidy up your home, set a physical barrier, or set a Virtual Boundary via the ECOVACS HOME App.
10	During cleaning, the robot may encounter issues like a disorderly route, biased movement, repeated cleaning over the same spots, and missing small areas. (If there is a large area that has not been cleaned temporarily, DEEBOT will automatically clean the missed area. Sometimes DEEBOT will re-enter a cleaned room, which may not be a repeated cleaning, but DEEBOT finding any missed area.)	Objects such as wires and slippers placed on the ground block DEEBOT.	Before cleaning, please tidy up scattered wires, slippers, and other objects on the ground as possibly can. If there is any area missed during cleaning, the robot will correct it automatically. Please refrain from interfering (such as moving the robot or blocking its route).
		The Driving Wheels may slip on the ground when DEEBOT climbs steps, thresholds, and door bars, which can affect its judgement of the entire home environment.	It is recommended to close the door of the affected area and clean it separately. After cleaning, the robot will return to its starting location.
		On freshly waxed or polished floors, as well as smooth tiles, there may be less friction between the Driving Wheels and the floor.	Please wait for the wax to dry before cleaning.
		Due to variations in home layouts, some areas cannot be entered by the robot.	Tidy up your home to ensure that the robot can enter the areas to be cleaned.

No.	Malfunction	Possible Cause	Solution
11	Delay in remote control.	The Wi-Fi signal is poor, causing the video loading to be slow.	Use DEEBOT in areas with good Wi-Fi signal.
12	After returning to the OMNI Station, DEEBOT does not empty its Dust Bin.	The Auto-Empty function has not been turned on in the ECOVACS HOME App.	Turn on the Auto-Empty function in the ECOVACS HOME App.
		Dust Bag is not installed in the Station.	Install the Dust Bag, and close the Dust Collection Cabin.
		Manually moving the robot back to the Station may not trigger the Auto-Empty function.	It is recommended to allow DEEBOT return to the OMNI Station on its own. Please do not manually move it.
		In Do Not Disturb mode, DEEBOT will not empty the dust after returning back to the OMNI Station.	Turn off Do Not Disturb in the ECOVACS HOME App or manually start dust-emptying.
		If the above possible causes have been ruled out, components of the Station may be abnormal.	Please contact customer service for assistance.
13	Auto-Empty unsuccessful.	The Station detects a decrease in empty efficiency.	Replace the Dust Bag according to the <a href="#">[Regular Maintenance]</a> section and close the Dust Collection Cabin. If the Dust Bag is not full when prompted by the App, you can put it back again.
		The outlet of the Dust Bin is blocked by foreign objects.	Remove the Dust Bin and clear the foreign objects on the outlet.
14	The inner side of the Dust Collection Cabin is dirty.	Fine particles pass through the Dust Bag and accumulate on the inner side of the Dust Collection Cabin.	Clean the inner side of the Dust Collection Cabin.
		The Dust Bag is broken.	Check and replace the Dust Bag.
		The Dust Bag is not properly installed.	Please install the Dust Bag properly.
		The Dust Container Cover is not closed.	Please check if the Dust Container Cover is closed properly.
15	Dust leakage occurs while DEEBOT is working.	The outlet of the Dust Bin is blocked by foreign objects.	Remove the Dust Bin and clear the foreign objects on the outlet.
16	Mopping Pad Plates will not rotate.	The Mopping Pad Plates are not correctly installed.	Please install the Mopping Pad Plates correctly. A sound of Click indicates properly installation.
		The Mopping Pad Plates are blocked by foreign objects.	Clear the foreign objects.
17	The robot does not respond to the Station's instructions.	DEEBOT is not in the Station.	Please make sure DEEBOT is in the Station.

No.	Malfunction	Possible Cause	Solution
18	The Driving Wheel is stuck.	The Driving Wheel is entangled or stuck due to foreign objects.	Rotate and press the Driving Wheel to check for any wrapping or obstruction by foreign objects. If any foreign objects are found, please clean them promptly. If this issue persists, please contact customer service for assistance.
19	The Mop Washing Tray is full of water and can't be emptied. A voice prompt is broadcast to alert you about this.	The Dirty Water Tank is not properly installed.	Tap down on the Dirty Water Tank to ensure it is properly installed.
		The sealing plugs in the Dirty Water Tank are not installed properly.	Make sure that the two sealing plugs are properly installed.
		The Station cannot drain water normally.	Follow the App instructions to see if the Station can drain properly. If draining attempts fail, please check for possible foreign objects between the Dirty Water Tank and the Station.
		The suction port of the Mop Washing Tray is blocked by foreign objects.	Ensure that there is no foreign object in the suction port of the Mop Washing Tray.
		The Mop Washing Tray is dirty.	Cleaning the Mop Washing Tray with running water.
		Check if the Floating Ball gets stuck when there is no water in the Mop Washing Tray Base.	Take out the Mop Washing Tray to put the Floating Ball back in place.
		The voice alert persists after all the above solutions are tried.	Power off and on the Station. If this issue persists, please contact customer service for assistance.

Please contact our customer service for assistance if the problem persists despite the recommended solutions.

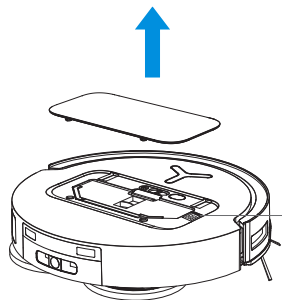
## TECHNICAL SPECIFICATIONS

<b>Model</b>	<b>DDX67</b>		
Rated Input	20V === 2A	Charging Time	about 5h
<b>Station Model</b>	<b>CH2453A</b>		
Rated Input	220-240V ~ 50-60Hz	Rated Output	20V === 2A
Rated Input Current(Charging)	0.5A	Power(Emptying)	650W
Power(Hot Water Washing Mop)	1650W		

Output power of the wireless module is less than 100mW.

**Note:** Technical and design specifications may be changed for continuous product improvement.

Explore more accessories at <https://www.ecovacs.com>.



Please use the mobile camera to scan the QR code and obtain the user guide.

## 중요 안전 지침

### 중요 안전 지침

전기 기기를 사용할 때는 항상 기본적인 예방 조치를 따라야 하며, 다음 사항을 포함합니다.

**이 기기를 사용하기 전에 모든 지침을 읽으십시오.**

**이 지침을 보관해 두십시오.**

1. 본 기기는 신체, 감각 또는 정신 능력이 저하된 사람 (어린이 포함) 이나 경험 및 지식이 부족한 사람이 사용하도록 의도된 것이 아니며, 안전을 책임지는 사람이 본 기기 사용에 대한 감독 또는 지침을 제공한 경우에만 사용할 수 있습니다. 청소할 구역을 비우십시오. 바닥에 놓인 전원 코드나 기기에 얹힐 수 있는 작은 물건은 치워주십시오. 러그 프린지를 러그 베이스 밑으로 집어넣고 커튼, 식탁보와 같은 물건들은 바닥에서 들어 올립니다.
2. 청소 공간에 계단이 있어 떨어질 위험이 있는 경우, 기기를 작동하여 기기가 가장자리에 떨어지지 않고 계단을 감지할 수 있는지 확인해야 합니다. 유닛이 떨어지지 않도록 가장자리에 물리적 장벽을 설치해야 할 수도 있습니다.

물리적 장벽에 걸려 넘어질 위험이 없는지 확인하십시오.

3. 이 설명서에 설명된 대로만 사용하십시오. 제조업체가 권장하거나 판매하는 부속품만 사용하십시오.
4. 실내 가정용으로만 사용하십시오. 이 기기를 실외, 상업 또는 산업 환경에서 사용하지 마십시오.
5. 먼지통 및 / 또는 필터가 장착되지 않은 상태에서 사용하지 마십시오.
6. 먼지통을 꺼내기 전에 전원 스위치를 끄십시오.
7. 불이 켜진 촛불이나 깨지기 쉬운 물건이 있는 곳에서는 기기를 작동하지 마십시오.
8. 머리카락, 느슨한 옷, 손가락 및 신체의 모든 부분을 모든 구멍이나 움직이는 부품에서 멀리 두십시오.
9. 유아나 어린이가 자는 방에서는 기기를 작동하지 마십시오.
10. 젖은 표면이나 물이 고여 있는 표면에서는 기기를 사용하지 마십시오.
11. 돌이나 큰 종이 조각 등 기기를 막을 수 있는 큰 물체를 기기에 넣지 마십시오.
12. 이 기기를 사용하여 가솔린, 프린터 또는 복사기 토너 등 인화성 또는 연소성 물질을 흡입하

지 마시고 이러한 물질이 있을 수 있는 곳에서 사용하지 마십시오.

13. 담배, 성냥, 뜨거운 재 또는 화재를 일으킬 수 있는 물건 등 불타거나 연기가 나는 물건을 집어 올리는 데 사용하지 마십시오.
14. 흡입구에 물건을 넣지 마십시오. 흡입구가 막힌 경우 사용하지 마십시오. 흡입구에는 먼지, 보푸라기, 머리카락 등 공기 흐름을 방해할 수 있는 이물질이 없어야 합니다.
15. 전원 코드가 손상된 경우 위험을 방지하기 위해 제조업체나 서비스 담당자를 통해 코드를 교체해야 합니다.
16. 기기를 청소하거나 유지 관리하기 전에 전원 스위치를 끄십시오.
17. CH2453A에 적합한 리튬 배터리 유형은 최대 8 셀, 최대 정격 전압 DC 14.4V, 정격 용량 5,800mAh입니다. 기기를 폐기하기 전에 해당 지역의 법률 및 규정에 따라 배터리를 제거하고 폐기해야 합니다.
18. 사용한 배터리는 해당 지역의 법률 및 규정에 따라 폐기하십시오.
19. 기기가 심하게 손상되었더라도 소각하지 마십시오. 화재로 인해 배터리가 폭발할 수 있습니다.
20. 이 기기는 이 사용 설명서의 지침에 따라 사용

해야 합니다. Ecovacs Home Service Robotics는 부적절한 사용으로 인해 발생한 손상이나 부상에 대해 책임을 지지 않습니다.

21. 로봇에는 숙련된 사람만 교체할 수 있는 배터리가 있습니다. 로봇 배터리를 교체하려면 고객센터로 문의하십시오.
22. 전원 공급 전압이 OMNI 스테이션에 표시된 전원 전압과 일치하는지 확인하십시오.
23. 제조업체에서 기기과 함께 제공한 원래 충전식 배터리와 OMNI 스테이션만 사용하십시오. 충전이 불가능한 배터리는 금지되어 있습니다.
24. 전원 코드가 손상되지 않도록 주의하십시오. 전원 코드를 잡고 기기나 OMNI 스테이션을 잡아당기거나 운반하지 마십시오. 전원 코드를 손잡이로 사용하거나 전원 코드로 문을 닫거나 날카로운 가장자리나 모서리를 따라 전원 코드를 잡아당기지 마십시오. 전원 코드 위에 기기를 두지 마십시오. 전원 코드를 뜨거운 표면에서 멀리하십시오.
25. OMNI 스테이션이 손상된 경우 사용하지 마십시오. 전원 공급장치가 손상되거나 결함이 있는 경우 수리하거나 더 이상 사용할 수 없습니다.
26. 손상된 전원 코드나 콘센트와 사용하지 마십



시오. 기기나 OMNI 스테이션이 제대로 작동하지 않는 경우, 떨어뜨린 경우, 손상된 경우, 실외에 두었던 경우 또는 물에 닿은 경우에는 사용하지 마십시오. 위험을 방지하기 위해 제조업체나 서비스 담당자를 통해 수리해야 합니다.

27. OMNI 스테이션을 청소하거나 유지 관리하기 전에 콘센트에서 플러그를 뽑아야 합니다.
28. 기기를 폐기하기 위해 배터리를 제거하기 전에 기기를 OMNI 스테이션에서 제거하고 기기의 전원 스위치를 끄십시오.
29. 장시간 OMNI 스테이션을 사용하지 않을 경우에는 플러그를 빼두십시오.
30. 장기간 로봇을 사용하지 않을 경우 보관을 위해 로봇 전원을 끄고 OMNI 스테이션 플러그를 빼십시오.
31. 경고 - 깨끗한 물은 깨끗한 물 탱크에만 넣으십시오.
32. **경고** : 배터리를 충전할 때 기기와 함께 제공된 탈착식 전원 공급 장치 CH2453A 만 사용하십시오.

RF 노출 요구 사항을 충족하려면 장치 작동 중 장치와 사람 사이에 20cm 이상의 거리를 유지해야 합니다.

규정 준수를 위해 이보다 가까운 거리에서의 작업은 권장되지 않습니다. 이 송신기에 사용된 안테나는 다른 안테나나 송신기와 결합하여 설치해서는 안 됩니다.

### 장치 업데이트

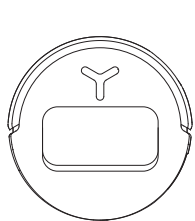
일반적으로 일부 장치는 2 개월마다 업데이트되지만 항상 정확히 업데이트되는 것은 아닙니다. 일부 장치, 특히 3 년 이상 전에 판매된 장치의 경우, 심각한 취약점이 발견되고 수정된 경우에만 업데이트됩니다.

	주의: 뜨거운 표면
	단락 방지 안전 절연 변압기
	스위치 모드 전원 공급 장치
	실내 전용
	직류
	교류
	충전하기 전에 지침을 읽으십시오.
	충전 포트 극성
	시간 지연 소형 퓨즈 링크

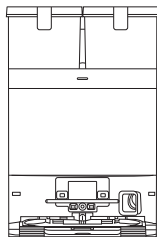
원격 감시는 순수히 자기 보호와 단일 통제만을 목적으로 하여 공공 장소가 아닌 개인이 소유한 장소를 완전히 개인적으로 사용하기 위한 것입니다. 사용 시, 현지 데이터 보호에 따른 법적 의무를 숙지하십시오. 특히 은밀한 의도로 또는 정당한 이유 없이 고용주가 공공 장소를 감시해서는 안 됩니다. 정당하지 않은 사용에 대한 위험과 책임은 사용자에게 있습니다.

## 패키지 포함 내역

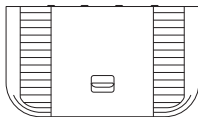
### ① 패키지 포함 내역



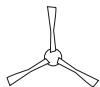
로봇



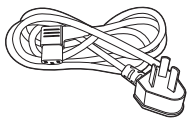
OMNI 스테이션 (더스트백 포함)



베이스



사이드 브러시



전원 코드



사용 설명서

**참고:** 그림과 설명은 참고용일 뿐이며 실제 제품 외관과 다를 수 있습니다.  
제품 설계 및 사양은 예고 없이 변경될 수 있습니다.

## ② 제품 다이어그램

### 1. 로봇 전면도

DEEBOT 버튼

누르기: 시작 / 일시 중지

3 초간 길게 누르기: 충전으로 돌아가기

3D 구조 광 센서

AI 카메라

d-ToF 레이저 모듈

상단 커버

범퍼

### 2. 로봇 하부도

추락 방지 센서

사이드 브러시

카펫 감지 센서

브러시 릴리스 버튼

장착 슬롯

물걸레 패드 어셈블리

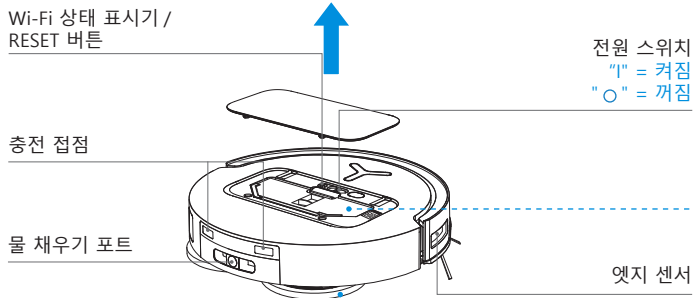
유니버설 휠

메인 브러시

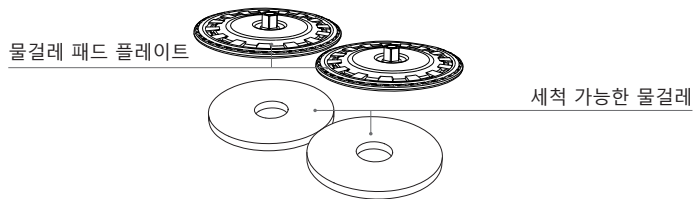
구동 바퀴

### 3. 커버 아래

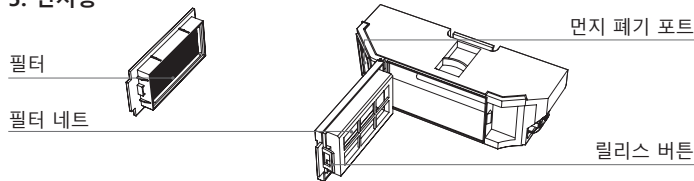
RESET 버튼  
네트워크 설정: RESET 버튼을 누르고 음성 안내에 따라 네트워크를 설정합니다.  
기본 설정으로 복원: RESET 버튼을 5 초간 누르면 알람음이 울립니다. 그 후, 시작 음악이 재생되고 로봇은 기본 설정으로 복원됩니다.



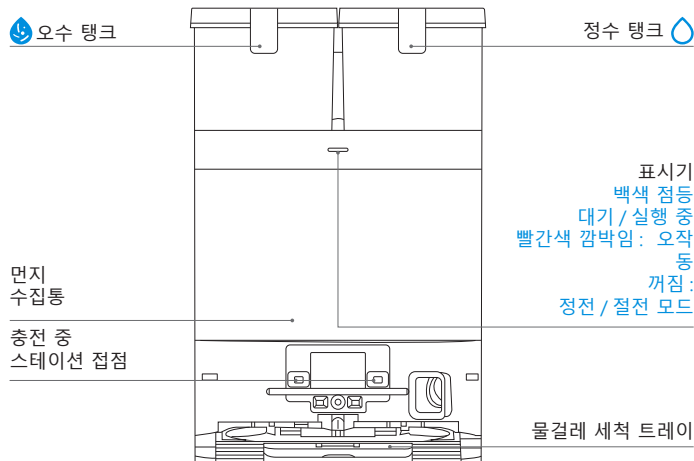
### 4. 물걸레 패드 어셈블리



### 5. 먼지통



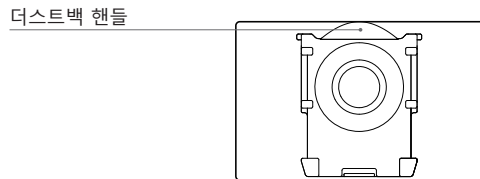
### 6. 스테이션 전면도



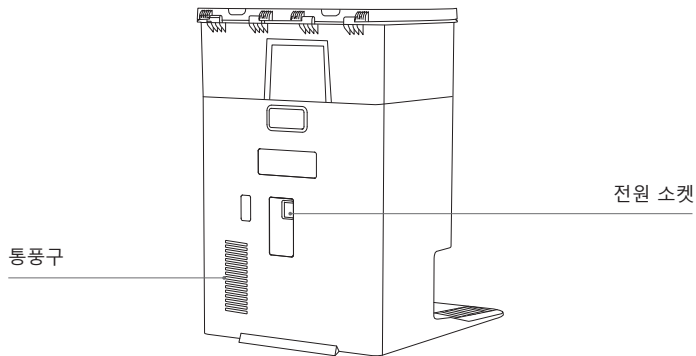
#### 참고:

- 표시기가 빨간색으로 깜박이면 ECOVACS HOME 앱으로 이동하여 오작동에 대한 자세한 내용을 확인하십시오.
- 로봇이 충전되지 않는 경우, OMNI 스테이션의 해당 충전 접점을 마른 천으로 닦으십시오.

### 7. 더스트백



## 8. 스테이션 후면도

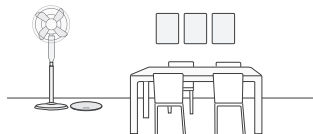


## 9. 센서

제품 다이어그램	기능 설명
d-ToF 레이저 모듈	레이저 거리 측정은 반사의 시간차를 기반으로 로봇과 주변 물체 사이의 거리를 측정하는 데 적용되며, 이를 통해 로봇이 이동하는 동안 모듈이 주변 물체에 대해 매핑할 수 있습니다. 감지 범위는 10m입니다.
3D 구조 광 센서	적외선 거리 측정 및 님은폴 삼각형은 주변 물체와 로봇 사이의 거리를 측정하는 데 적용됩니다. 센서가 근처에 물체가 있음을 감지하면, 로봇은 물체에 부딪히지 않도록 자동으로 방향을 바꿉니다. 감지 범위는 0.4m입니다.
추락 방지 센서	적외선 거리 측정은 로봇 하단의 센서를 통해 로봇 하단과 지면 사이의 높이를 측정하는 데 적용됩니다. 예를 들어, 백색 지면에서 높이가 55mm 이상, 검은색 지면에서 높이가 30mm 이상인 경우, 로봇은 전진을 멈추어 추락 방지 기능을 충족합니다.
카펫 감지 센서	초음파 프로브는 300KHZ 주파수의 초음파를 방출할 수 있습니다. 초음파의 에너지는 카펫에 흡수될 수 있습니다. 반사되는 에너지가 임계값 미만이면 로봇은 카펫이 있음을 인식합니다. ECOVACS 실험실 테스트에 따르면, 현재 시중에 판매되는 카펫 유형은 50 가지가 넘습니다.
충돌 방지 센서	전송된 신호가 물체로 인해 차단되는 경우 신호 수신기는 해당 신호를 수신할 수 없습니다. 이 원리에 따르면 로봇은 장애물을 만나면 이를 피하게 됩니다.
엣지 센서	적외선 거리 측정 기능을 통해 로봇은 오른쪽에 있는 물체와 로봇 사이의 거리를 감지할 수 있습니다. 오른쪽에 벽이나 장애물이 있는 경우 로봇은 모서리 청소를 수행하여 누락되는 부분이나 충돌을 방지합니다.
AI 카메라	AI 카메라를 사용하여 주변 이미지를 수집하여 동영상을 녹화하고, 마이크를 통해 원격에서도 화상 호출이 가능합니다. FOV: 수직 스펠 77°, 수평 스펠 97°
마이크	사람의 목소리는 공기를 통해 마이크의 다이어그램을 진동시킵니다. 이렇게 하여 마이크는 사운드 모델의 수집 및 알고리즘을 활용하여 로봇의 사운드 녹음과 음성 제어를 구현해 특정 작업을 완료합니다. 효과적인 깨우기 거리는 5m입니다.

# 청소 전 참고

## ① 청소 전

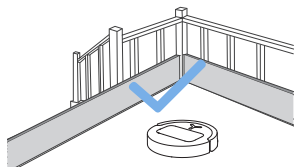


### 구역 준비

의자 등 가구를 적절한 위치에 놓아 청소할 구역을 정리합니다.



케이블, 옷, 슬리퍼 등의 물건을 치워 청소 효율을 높입니다.



### 보호 장벽 설치

로봇이 가장자리에서 떨어지는 것을 막기 위해 가파른 경사면의 가장자리에 물리적 장벽을 설치해야 할 수도 있습니다.



술이 달린 러그나 카펫에서 제품을 사용하기 전에 러그를 접고 술을 러그 밑으로 집어넣습니다.

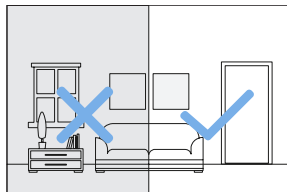


### 청소를 위해 방문 개방

처음 사용할 때는 로봇이 집 전체를 모두 돌아다닐 수 있도록 모든 방문을 열어두십시오.



출입구나 복도 등 좁은 공간에서 있지 마시고, 로봇이 구역을 식별할 때 경로를 방해하지 않도록 주의하십시오.



### 충분한 조명 제공

AI 카메라가 제대로 작동할 수 있도록 청소할 구역의 조명이 밝은지 확인하십시오.



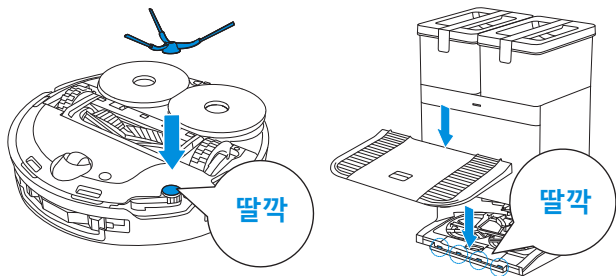
로봇 시야가 선명하도록 하고, 지문이나 기름 얼룩으로 인해 카메라 렌즈가 긁히거나 번지지 않도록 주의하십시오. 세척제, 세제, 스프레이 대신 깨끗하고 부드러운 천을 사용하여 카메라를 닦습니다.

## ② 빠른 시작

사용하기 전에 로봇과 OMNI 스테이션에서 모든 보호재를 제거하십시오.

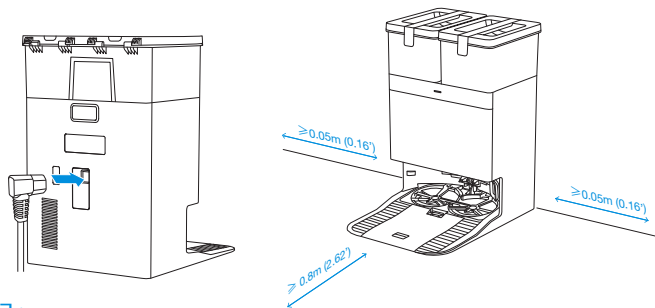
### 1. 로봇 및 스테이션 설치

"딸깍" 소리가 들리면 설치가 올바르게 된 것입니다.



### 2. 전원 코드 연결 및 스테이션 배치

스테이션을 평평하고 단단한 지면 위의 벽에 기대어 놓습니다. 좌우 0.05m 이내, 전방 0.8m 이내에 물체가 없는지 확인하십시오.

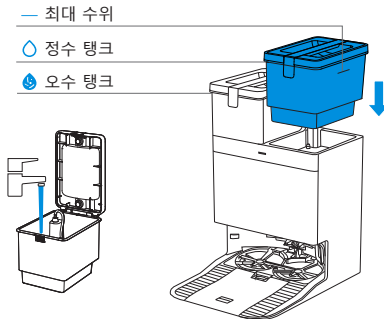


#### 참고:

- 스테이션 근처에 거울이나 반사하는 걸레반이 등 반사하는 물체가 있는 경우 바닥에서 14cm 높이까지 덮어주십시오.
- 스테이션을 직사광선 아래에 두지 마십시오.
- Wi-Fi 신호가 강한 곳에 스테이션을 설치하십시오.

## ③ 정수 탱크 채우기

정수 탱크를 꺼내서 최대 수위까지 물을 채웁니다. 탱크를 채운 후, 커버를 잠그고 스테이션에 다시 넣습니다.

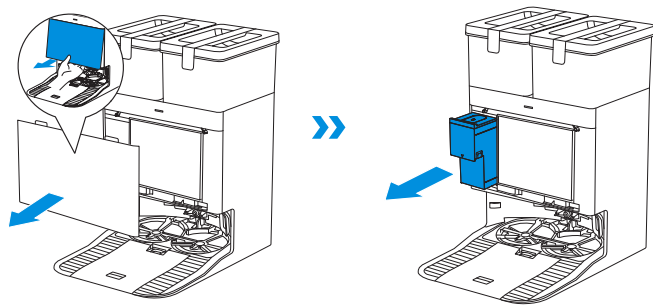


#### 참고:

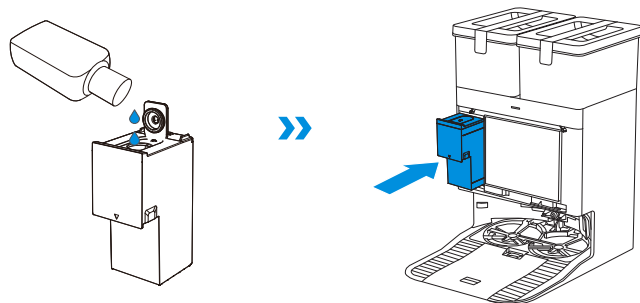
- 탱크를 제자리에 넣기 전에 깨끗하고 마른 천으로 탱크 표면의 물을 닦아냅니다.
- 사용 전에 물탱크 2 개의 위쪽 커버를 단단히 잠그십시오.
- 물탱크에 물자국이 있다면 기능 테스트로 인한 것입니다. 안심하고 사용하십시오.

## ④ 세척 용액 추가 ( 별도 판매 )

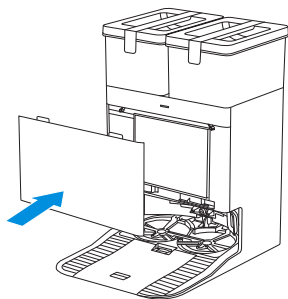
1. 집진통 커버를 벗기고 세척 용액 유닛을 꺼낸 후 평평하고 단단한 표면에 놓습니다.



2. 세척 용액 유닛 뚜껑을 열고 ECOVACS 세척 용액 ( 별도 판매 ) 을 채웁니다 . 뚜껑을 닫고 유닛을 스테이션에 다시 놓습니다 .



3. 집진통 커버의 뒷부분 가장자리에 맞는 조인트를 놓고 아랫부분을 눌러 올바르게 설치합니다 .



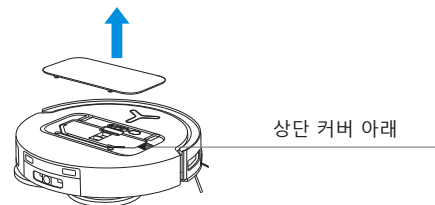
**참고 :**

- 세척 용액은 세척 용액 유닛에서 자동으로 펌핑됩니다 . 물탱크에 세척 용액을 넣지 마십시오 .
- 기기 오작동 가능성을 방지하기 위해 정품 ECOVACS 세척 용액만 사용하십시오 . 구매하려면 ECOVACS HOME 앱이나 ECOVACS 공식 웹사이트를 방문하십시오 .
- 세척 용액 유닛에 이물질이 들어가지 않도록 주의해 주십시오 .

## 5 ECOVACS HOME 앱 다운로드

ECOVACS HOME 앱을 다운로드하여 더 많은 기능을 즐겨보십시오 .

로봇의 QR 코드를 스캔하여 앱을 다운로드할 수 있습니다 .



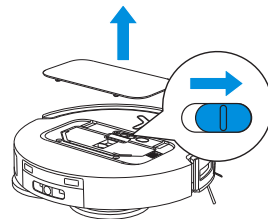
또는 모바일 앱 스토어에서 ECOVACS HOME 을 검색하여 앱을 다운로드하십시오 .



**참고 :** 앱의 안내에 따라 등록하고 로그인한 다음, 앱에 제품을 연결합니다 .

## 6 DEEBOT 전원 켜기

로봇 커버 아래의 전원 스위치를 켭니다 ( "I" = 켜짐 , "O" = 꺼짐 ), 전원 공급 장치에 연결된 스테이션 앞에 로봇을 놓습니다 .





## 7 앱에 DEEBOT 연결

### 네트워크 인터페이스 정보


이름	설명
Wi-Fi*	앱과 로봇 간 데이터 전송을 용이하게 하여 앱을 통해 로봇을 제어할 수 있습니다.
ECOVACS HOME 앱	ECOVACS 제품은 네트워크 설정, 매핑, 청소 모드 선택 (각 제품에 따라 다름) 등 스마트 기능을 제공 합니다. 이러한 기능을 활용하려면 공식 ECOVACS Home 앱을 다운로드하여 사용해야 합니다.

\* DEEBOT 시리즈 로봇 진공 청소기는 가정 청소용으로 설계되었습니다. 작동하려면 가정용 Wi-Fi 네트워크가 필요하며, 사용자는 경로 설정을 통해 DDOS 보호를 구성해야 합니다.

### Wi-Fi 네트워크 요구 사항:


- 2.4GHz 또는 2.4/5GHz 혼합 네트워크를 사용하고 있습니다.
- 라우터는 802.11b/g/n 및 IPv4 프로토콜을 지원합니다.
- VPN( 가상 사설망 ) 이나 프록시 서버를 사용하지 마십시오.
- 숨겨진 네트워크를 사용하지 마십시오.
- TKIP, PSK, AES/CCMP 암호화를 사용하는 WPA 및 WPA2.
- WEP EAP(Enterprise Authentication Protocol) 는 지원되지 않습니다.
- 북미 지역에서는 Wi-Fi 채널 1~11 을 사용하고, 북미 외 지역에서는 Wi-Fi 채널 1~13 을 사용하십시오 ( 현지 규제 기관 참조 ).
- 네트워크 익스텐더 / 리피터를 사용하는 경우 네트워크 이름 (SSID) 과 비밀번호는 기본 네트워크와 동일합니다.
- 라우터에서 WPA2 를 활성화해 주십시오.

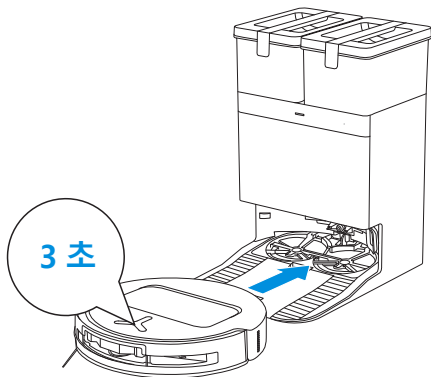
### Wi-Fi 표시등

	빠르게 깜박이는 흰색	연결 중
	느리게 깜박이는 흰색	Wi-Fi 연결이 끊어짐
	흰색 점등 상태	Wi-Fi 에 연결됨

원격 시작, 음성 상호 작용, 2D/3D 맵 표시 및 제어 설정, 개인화된 청소(기능은 제품에 따라 다를 수 있음)와 같은 스마트 기능을 사용하려면 ECOVACS HOME 앱을 다운로드해서 사용하고 지속적으로 업데이트해야 합니다. 당사가 ECOVACS HOME 앱을 통해 사용자의 필요한 기본 정보 일부를 처리하고 사용자가 제품을 작동시키려면 먼저 개인정보 보호정책 및 사용자 계약에 동의해야 합니다. 사용자의 동의 없이는 앞에서 언급된 일부 스마트 기능에 ECOVACS HOME 앱을 통해 액세스할 수 없습니다. 하지만 제품의 기본 기능을 사용하여 수동으로 작동시킬 수 있습니다.

## 8 DEEBOT 충전

ECOVACS HOME 앱이나 음성 제어를 사용하여 로봇을 불러오거나 DEEBOT의 버튼  을 3초 동안 길게 눌러 로봇이 충전을 위해 도킹되도록 합니다.



### 참고:

- 전원이 꺼진 상태에서는 로봇을 충전할 수 없습니다.
- 로봇이 작동 중이 아닌 때는 전원을 커두고 충전해 두는 것이 좋습니다.
- 로봇이 스테이션에서 청소를 시작하는 것이 좋습니다. 청소하는 동안 스테이션을 옮기지 마십시오.

## 9 DEEBOT 작동

### 1. 맵핑 시작

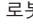
처음으로 맵을 만들 때 로봇을 따라가면 몇 가지 사소한 문제를 해결하는 데 도움이 됩니다.

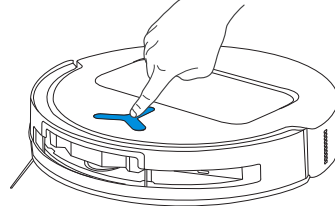
예를 들어, 로봇이 가구 아래의 좁은 공간에 갇히는 경우 다음 해결책을 참고할 수 있습니다.

- ① 가능하다면 가구를 들어올려 로봇이 이동할 수 있는 통로를 만듭니다.
- ② 로봇이 들어가지 못하도록 가구 바닥을 막습니다.
- ③ 앱에서 가상 경계를 설정하여 로봇의 진입을 방지합니다.

### 2. 청소 시작

- 로봇 물탱크는 스테이션을 통해 자동으로 다시 채워집니다. 수동으로 다시 채울 필요가 없습니다.
- 물걸레질을 할 때 로봇은 바닥 유형을 인식하고 카펫을 만나면 자동으로 물걸레를 들어올릴 수 있습니다. 털이 많은 러그나 섬유 길이가 10mm를 초과하는 카펫에는 로봇을 사용하지 마십시오. 청소 과정에서 섬유 길이가 10mm를 초과하는 털이 많은 러그는 접어두거나 ECOVACS HOME 앱에서 가상 경계를 설정하여 털이 많은 카펫이 있는 구역을 출입 금지 구역으로 설정하는 것이 좋습니다.


처음 청소를 하기 전에 로봇이 스테이션에 있고 완전히 충전되어 있는지 확인합니다. 로봇에서  을 (를) 탭하여 로봇을 시작합니다. ECOVACS HOME 앱이나 음성 제어를 사용하여 시작할 수도 있습니다.




### 참고:

- 세척 가능한 물걸레 패드를 자주 제거하지 마십시오.
- 걸레나 다른 물건을 사용하여 물걸레패드 플레이트를 긁지 마십시오.
- ECOVACS HOME 앱에서 물걸레를 교체해야 한다는 메시지가 표시되면 정해진 시간 내에 물걸레를 교체해 주십시오. ECOVACS HOME 앱 또는 <https://www.ecovacs.com> 에서 더 많은 액세스리를 살펴보세요.


### 3. 일시 정지

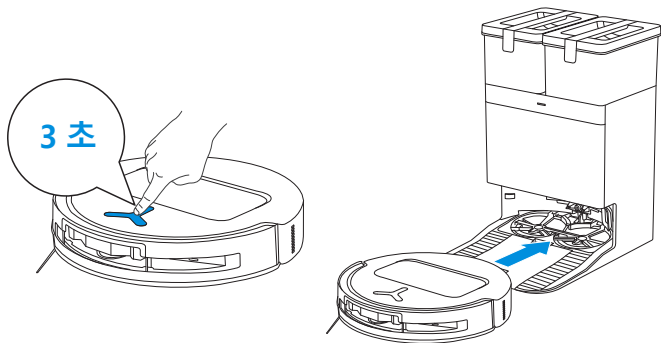
 을 (를) 탭하여 로봇이 작업하는 동안 일시 정지하도록 합니다. ECOVACS HOME 앱이나 음성 제어를 사용하여 로봇을 일시 정지할 수도 있습니다.

### 4. 깨우기

잠시 일시 정지한 후 로봇의 모든 표시등이 꺼집니다. 로봇을 깨우려면  을 (를) 누릅니다.

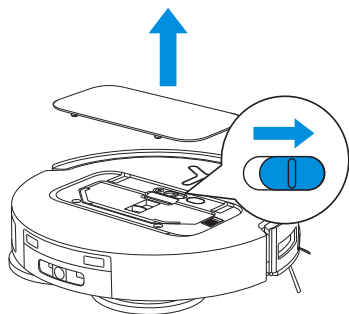
## 5. 스테이션으로 돌아가기

ECOVACS HOME 앱이나 음성 제어를 사용하여 로봇을 불러오거나 DEEBOT의 버튼  을 3 초 동안 길게 눌러 로봇이 충전을 위해 도킹되도록 합니다.



## 6. 절전 모드

로봇이 스테이션 밖에 약 5 시간 동안 머무르면 배터리를 보호하기 위해 절전 모드로 전환됩니다. 로봇을 깨우려면 전원을 껐다 켜십시오.



## 정기 유지 관리

### ① 유지 관리 빈도

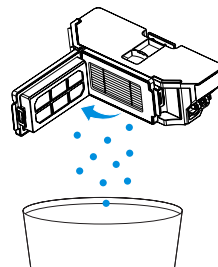
최적의 성능을 보장하기 위해 다음 빈도로 유지 관리를 수행하고 부품을 교체하십시오.

부분	유지 관리 빈도	교체 빈도
세척 가능한 물걸레	/	1~2 개월마다
더스트백	/	앱에 메시지가 표시될 때
사이드 브러시	2 주마다	3~6 개월마다
메인 브러시	매주	6~12 개월마다
필터	매주	3~6 개월마다
3D 구조 광 센서 유니버설 휠 추락 방지 센서 범퍼 DEEBOT의 충전 접점 OMNI 스테이션의 충전 접점 d-ToF 레이저 모듈 AI 카메라	약 1 개월마다	/
정수 탱크	3 개월마다	/
오수 탱크	매월	/
집진통	매월	/
본체 및 스테이션 하부	매월	/
세척 용액 유닛	매월	/

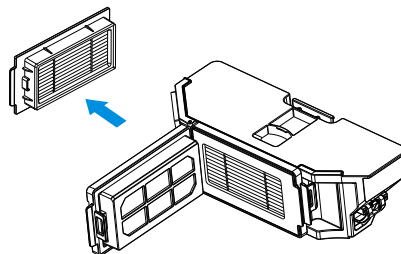
**참고:** ECOVACS HOME 앱 또는 <https://www.ecovacs.com> 에서 더 많은 액세서리를 살펴보세요.

### ② 먼지통 관리

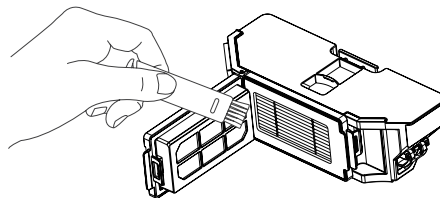
1. 커버를 열고 먼지통을 비웁니다.



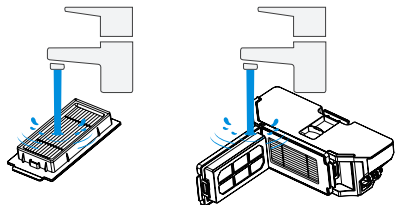
2. 필터를 꺼냅니다.



3. 먼지통을 청소합니다.



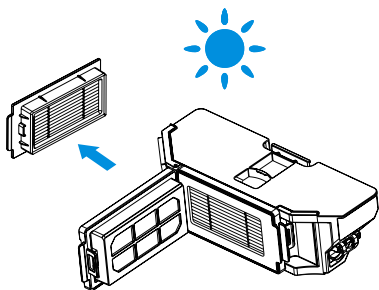
4. 먼지통과 필터는 흐르는 물로 씻어도 됩니다. 각 부분에 남아 있는 물기를 털어냅니다.



**참고:**

- 필터를 물로 씻습니다.
- 손가락이나 브러시로 필터를 청소하지 마십시오.

5. 통풍시켜 건조합니다.

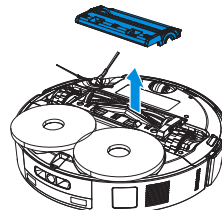


**참고:** ECOVACS HOME 앱 또는 <https://www.ecovacs.com> 에서 더 많은 액세서리를 살펴보세요.

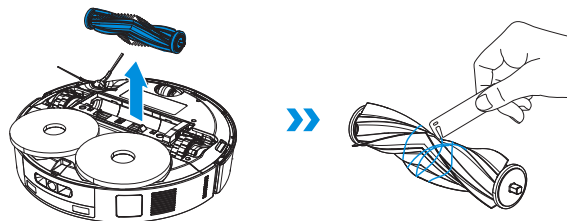
### ③ 메인 브러시와 사이드 브러시

#### 메인 브러시 청소

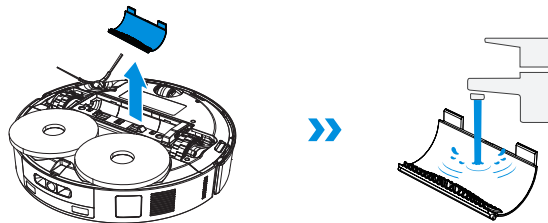
1. 메인 브러시의 커버를 제거합니다.



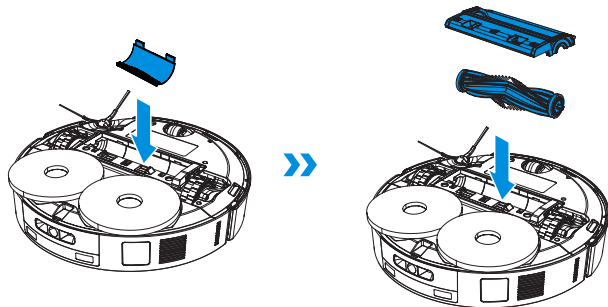
2. 메인 브러시를 분리하여 청소합니다.



3. 브러시 빔을 분리하여 청소합니다.

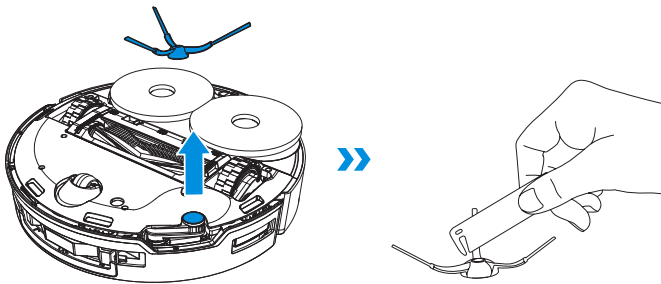


4. 브러시 빗, 메인 브러시 및 커버를 설치합니다.



#### 사이드 브러시 청소

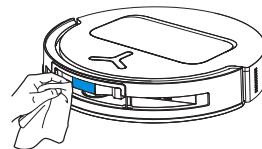
1. 사이드 브러시를 분리하여 청소합니다.



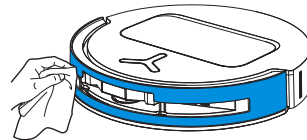
**참고:** ECOVACS HOME 앱 또는 <https://www.ecovacs.com> 에서 더 많은 액세서리를 살펴보세요.

#### ④ 다른 구성품 유지 관리

##### 센서 렌즈 청소

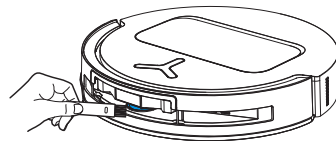


##### 범퍼 청소



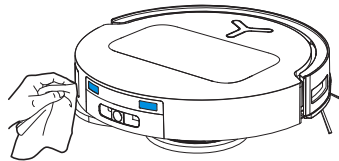
**참고:** 마른 천으로 센서 렌즈와 범퍼를 닦습니다. 물로 인한 손상을 방지하기 위해 젖은 천은 사용하지 마십시오.

##### d-ToF 레이저 모듈 청소



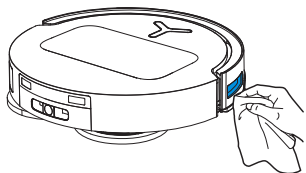
**참고:** 모듈 렌즈를 앞으로 돌려서 부드러운 브러시로 가볍게 닦습니다.

### 충전 접점 청소

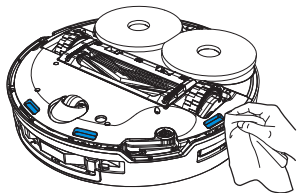


**참고:** 마른 천으로 접점을 닦습니다. 물로 인한 손상을 방지하기 위해 젖은 천은 사용하지 마십시오.

### 엣지 센서 청소

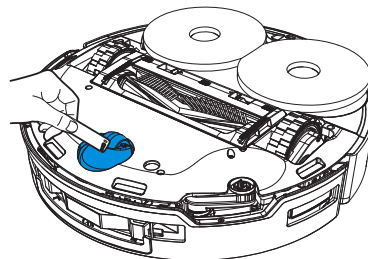


### 추락 방지 센서 청소

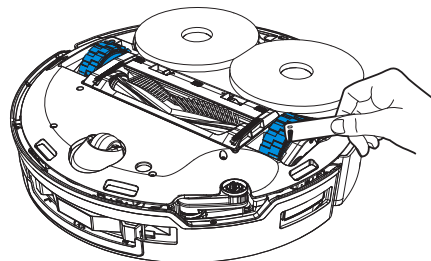


**참고:** 마른 천으로 센서 렌즈와 범퍼를 닦습니다. 물로 인한 손상을 방지하기 위해 젖은 천은 사용하지 마십시오.

### 유니버설 휠 청소

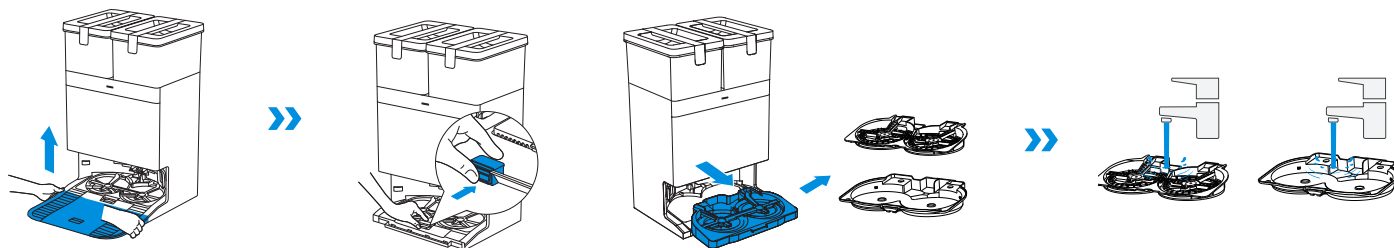


### 구동 바퀴 청소

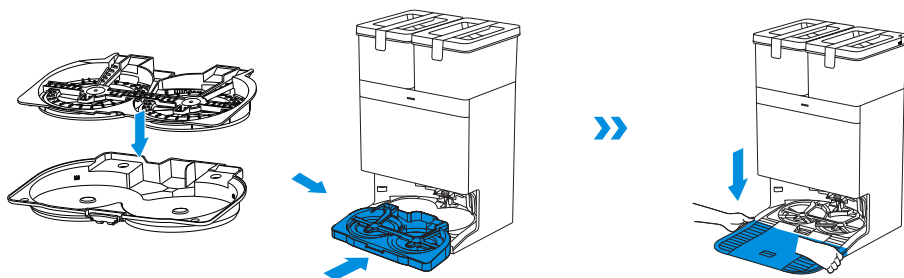


## 5 물걸레 세척 트레이

1. 받침대와 물걸레 세척 트레이를 분리하여 세척합니다.



2. 세척한 받침대와 물걸레 세척 트레이를 설치합니다.

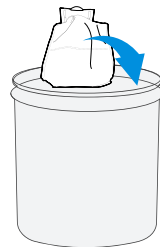
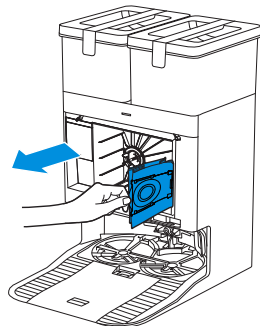
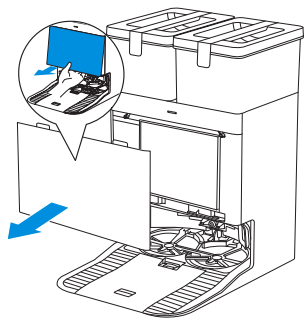


**참고:** 원활한 작동을 위해 물걸레 세척 트레이를 올바르게 설치해 주십시오.



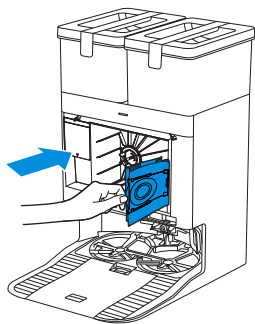
## 6 더스트백

1. 사용한 더스트백은 폐기합니다.

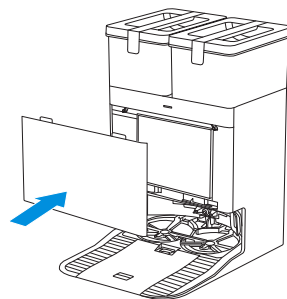


핸들을 잡고 더스트백을 들어 올리면 먼지 누출을 효과적으로 방지할 수 있습니다.

2. 마른 천으로 집진통을 청소하고 새 더스트백을 넣습니다.

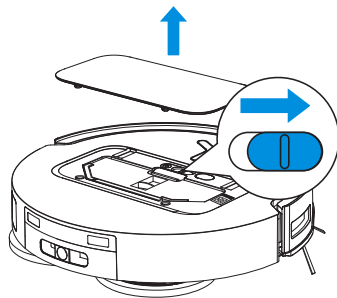


3. 집진통 커버의 윗부분 가장자리에 맞는 조인트를 놓고 아랫부분을 눌러 올바르게 설치합니다.



## 7 보관

보관하기 전에 DEEBOT 을 완전히 충전하고 전원을 끄십시오 . 배터리 과방전을 방지하려면 1.5 개월마다 충전하십시오 .




**!** 로봇 전원이 꺼져 있을 때는 충전할 수 없습니다 .

- DEEBOT 이 작동 중이 아닌 때는 전원을 켜두고 충전해 두는 것이 좋습니다 .
- 배터리가 과방전되거나 장시간 사용하지 않을 경우 DEEBOT 이 충전되어 있지 않을 수 있습니다 . 도움이 필요하면 ECOVACS 에 문의하십시오 . 배터리를 직접 분해하지 마십시오 .
- 장기간 제품을 사용하지 않을 경우 , 물탱크와 물걸레를 말려 두십시오 .

## 문제 해결

다음과 같은 가능한 문제에 대해서는 해당 해결책을 참조하십시오.

번호	오작동	가능한 원인	해결책
1	DEEBOT 을 ECOVACS HOME 앱에 연결할 수 없습니다.	잘못된 Wi-Fi 사용자 이름 또는 비밀번호를 입력했습니다.	올바른 Wi-Fi 사용자 이름과 비밀번호를 입력하십시오.
		DEEBOT 이 사용자의 집 Wi-Fi 신호 범위 밖에 있습니다.	DEEBOT 이 집의 Wi-Fi 신호 범위 안에 있는지 확인하십시오. 라우터에 최대한 가까이 있어야 합니다.
		DEEBOT 이 구성 상태가 아닙니다.	RESET 버튼을 누르고 다시 연결을 시도하십시오. 실패할 경우 앱의 안내에 따라 연결을 재설정하십시오.
		Wi-Fi 목록에 집 Wi-Fi 가 없습니다.	1. Wi-Fi 이름에 특수문자가 포함되어 있는지 확인하십시오. ! @#& %/와 같은 특수문자는 사용하지 마십시오. 2. 5Ghz 네트워크를 사용하지 마십시오.
		잘못된 앱이 설치되었습니다.	ECOVACS HOME 앱을 다운로드하여 설치하십시오.
2	맵이 사라졌습니다.	청소 중에 로봇을 움직이면 맵이 사라질 수 있습니다.	로봇을 스테이션으로 다시 이동시키고 맵을 검색합니다. ECOVACS HOME 앱의 맵 관리에서 저장된 맵을 찾아 "이 맵 사용하기"를 탭하여 검색합니다. 문제가 지속되면 매핑을 다시 시작하십시오.
3	앱에서 가구 맵을 만들 수 없습니다.	청소 중에 DEEBOT 을 움직이면 맵이 사라질 수 있습니다.	청소하는 동안 DEEBOT 을 움직이지 마십시오.
		자동 청소가 완료되지 않았습니다.	DEEBOT 이 청소 후 자동으로 스테이션으로 돌아가는지 확인하십시오.
4	사이드 브러시가 사용 중에 제자리에서 떨어집니다.	사이드 브러시가 제대로 설치되지 않았습니다.	사이드 브러시가 제자리에 고정되었는지 확인하십시오.
5	신호를 찾을 수 없습니다. 스테이션으로 돌아갈 수 없습니다.	스테이션이 올바르게 배치되었습니다.	[빠른 시작] 단원의 안내에 따라 스테이션을 올바르게 배치해 주십시오.
		스테이션에 전력이 공급되지 않거나 제거되었습니다.	스테이션이 전원 공급 장치에 연결되어 있는지 확인하십시오. 스테이션을 옮기지 마십시오.
		DEEBOT 이 OMNI 스테이션에서 청소를 시작하지 않습니다.	DEEBOT 이 OMNI 스테이션에서 청소를 시작하도록 하는 것이 좋습니다.
		도킹 경로가 차단되었습니다. 예를 들어, 스테이션이 설치된 방문이 닫혀 있습니다.	경로에 장애물이 없도록 하십시오.

번호	오작동	가능한 원인	해결책
6	로봇이 청소를 마치지 않고 스테이션으로 돌아옵니다.	방이 너무 넓어서 로봇이 재충전을 위해 돌아와야 합니다. 집안 배치가 매우 복잡할 경우 청소 효율성이 떨어져 불완전하게 청소될 수도 있습니다.	자동 다시 시작을 활성화해 주십시오. 자세한 내용은 앱의 안내를 따르십시오. 집안 배치를 단순화하세요.
7	로봇이 충전할 수 없습니다.	DEEBOT 이 켜지지 않았습니다. 로봇 충전 접점이 스테이션 충전 접점과 완전히 접촉되지 않습니다. 스테이션이 전원 공급 장치에 연결되어 있지 않습니다. 스테이션 받침대가 올바르게 설치되지 않았습니다.	DEEBOT 을 켜십시오. 로봇 충전 접점이 스테이션 충전 접점에 연결되고  가 반짝이는지 확인하십시오. DEEBOT 과 OMNI 스테이션의 충전 접점이 더럽지 않은지 확인하십시오. 이 부분은 설명서의 [정기 유지 관리] 단원에 따라 청소해 주십시오. OMNI 스테이션이 전원 공급 장치에 연결되어 있는지 확인하십시오. [빠른 시작] 단원에서 올바른 설치를 참조하십시오.
8	청소할 때 로봇이 매우 시끄럽습니다.	메인 브러시 / 사이드 브러시가 영커 있거나, 먼지통 / 필터가 막혔습니다. 로봇이 강력 모드에 있습니다.	메인 브러시, 사이드 브러시, 먼지통, 필터 등은 정기적으로 청소하는 것이 좋습니다. 표준 모드로 전환하십시오.
9	DEEBOT 이 작동 중에 움직이지 않고 멈춥니다.	DEEBOT 이 바닥에 있는 물체 (전선, 커튼, 카펫 장식 등) 와 영커 있습니다. 로봇이 높이가 비슷한 가구 아래에 갇힐 수도 있습니다. DEEBOT 이 좁은 곳에 갇혀 있습니다.	로봇은 다양한 방법을 통해 탈출하려 합니다. 탈출에 실패하면 수동으로 장애물을 제거하고 다시 시작하십시오. 가구를 높이거나 물리적 장벽을 설정하거나 ECOVACS HOME 앱을 사용하여 가상 경계를 설정하십시오. 집을 정리하고 물리적 장벽을 설정하거나 ECOVACS HOME 앱을 사용하여 가상 경계를 설정하십시오.
10	청소하는 동안 로봇은 복잡한 경로, 편향된 움직임, 같은 곳의 반복 청소, 작은 영역 지나치기 등의 문제를 겪을 수 있습니다. (일시적으로 청소가 되지 않은 넓은 구역이 있을 경우, DEEBOT 은 지나친 공간을 자동으로 청소합니다. DEEBOT 이 청소된 방에 다시 들어가는 경우가 있으며, 이는 반복 청소가 아닌 DEEBOT 이 지나친 구역을 찾았을 경우입니다.)	DEEBOT 아래 바닥에 놓인 전선, 슬리퍼 등의 물체는 DEEBOT 의 움직임을 방해합니다. DEEBOT 이 계단, 문지방, 문턱 등을 오를 때 구동 바퀴가 바닥에서 미끄러질 수 있으며, 이로 인해 집 전체 환경을 판단할 때 영향이 있을 수 있습니다. 새로 왁스를 바르거나 광택을 낸 바닥과 매끄러운 타일에서는 구동 바퀴와 바닥 사이의 마찰이 적을 수 있습니다. 집의 구조는 다양하므로 로봇이 진입할 수 없는 구역도 있습니다.	청소를 하기 전에 바닥에 흩어져 있는 전선, 슬리퍼, 기타 물체들을 최대한 깨끗이 치워주십시오. 청소 중에 지나친 구역이 있으면 로봇이 자동으로 수정합니다. 로봇을 이동시키거나 경로를 막는 등 방해하는 행위를 하지 마십시오. 영향을 받은 구역의 문을 닫고 별도로 청소하는 것이 좋습니다. 청소 후 로봇은 시작 위치로 돌아갑니다. 왁스가 마를 때까지 청소를 시작하지 말고 기다리십시오. 로봇이 청소하려는 구역에 들어갈 수 있도록 집을 정리하십시오.

번호	오작동	가능한 원인	해결책
11	원격 제어가 지연됩니다.	Wi-Fi 신호가 약해서 영상 로드가 느립니다.	Wi-Fi 신호가 좋은 구역에서 DEEBOT 을 사용하십시오.
12	DEEBOT 이 OMNI 스테이션으로 돌아온 후 먼지통을 비우지 않습니다.	ECOVACS HOME 앱에서 자동 비우기 기능이 켜지지 않았습니다.	ECOVACS HOME 앱에서 자동 비우기 기능을 켜십시오.
		스테이션에 더스트백이 설치되어 있지 않습니다.	더스트백을 설치하고 집진통을 닫으십시오.
		로봇을 스테이션으로 수동으로 다시 이동해도 자동 비우기 기능이 작동하지 않을 수 있습니다.	DEEBOT 이 스스로 OMNI 스테이션으로 돌아갈 수 있도록 하는 것이 좋습니다. 수동으로 이동하지 마십시오.
		방해 금지 모드에서는 DEEBOT 이 OMNI 스테이션으로 돌아온 후 먼지를 비우지 않습니다.	ECOVACS HOME 앱에서 방해 금지 모드를 끄거나 수동으로 먼지 비우기를 시작하십시오.
13	자동 비우기에 실패했습니다.	원인이 위의 가능한 원인이 아닐 경우 스테이션의 구성품이 비정상일 수 있습니다.	도움이 필요하면 고객센터로 문의하십시오.
		스테이션은 비우기 효율 감소를 감지합니다.	[정기 유지 관리] 단원에 따라 더스트백을 교체하고 집진통을 닫습니다. 앱에 더스트백이 가득 찼다는 메시지가 나타났으나 더스트백이 가득 차지 않았을 경우 더스트백을 다시 넣으면 됩니다.
14	집진통 내부가 더럽습니다.	먼지통 배출구가 이물질로 막혔습니다.	먼지통을 꺼내 배출구에 있는 이물질을 제거하십시오.
		미세 입자는 더스트백을 통과하여 집진통 내부에 축적됩니다.	집진통 내부를 청소하십시오.
		더스트백이 망가졌습니다.	더스트백을 점검하고 교체하십시오.
		더스트백이 제대로 설치되지 않았습니다.	더스트백을 제대로 설치해 주십시오.
15	DEEBOT 작동 중 먼지 누출이 발생합니다.	먼지통 커버가 닫히지 않았습니다.	먼지통 커버가 제대로 닫혔는지 확인하세요.
		먼지통 배출구가 이물질로 막혔습니다.	먼지통을 꺼내 배출구에 있는 이물질을 제거하십시오.
16	물걸레 패드 플레이트가 회전하지 않습니다.	물걸레 패드 플레이트가 올바르게 설치되지 않았습니다.	물걸레 패드 플레이트를 올바르게 설치해 주십시오. 딸깍 소리가 나면 올바르게 설치된 것입니다.
		물걸레 패드 플레이트가 이물질로 막혔습니다.	이물질을 제거하십시오.
17	로봇이 스테이션의 지시에 응답하지 않습니다.	DEEBOT 이 스테이션에 없습니다.	DEEBOT 이 스테이션에 있는지 확인하십시오.

번호	오작동	가능한 원인	해결책
18	구동 바퀴가 움직이지 않습니다.	구동 바퀴가 이물질로 인해 얹히거나 걸렸습니다.	구동 바퀴를 돌리고 눌러 이물질로 인한 마힘이나 방해가 있는지 확인하십시오. 이물질이 발견된 경우 즉시 세척해 주시기 바랍니다. 문제가 지속되면 고객센터에 문의하여 도움을 받으십시오.
19	물걸레 세척 트레이에 물이 가득 찼고 비울 수 없습니다. 경고하기 위해 음성 안내가 발송됩니다.	오수 탱크가 올바르게 설치되지 않았습니다.	오수 탱크를 아래로 눌러 올바르게 설치되었는지 확인하십시오.
		오수 탱크의 밀봉 플러그가 올바르게 설치되지 않았습니다.	씰링 플러그 2 개가 제대로 설치되었는지 확인합니다.
		스테이션에서 정상적으로 물을 배출할 수 없습니다.	앱의 안내에 따라 스테이션에서 물이 제대로 배출되는지 확인하십시오. 배수가 실패할 경우 오수 탱크와 스테이션 사이에 이물질이 있는지 확인하십시오.
		물걸레 세척 트레이의 흡입구가 이물질로 인해 막혔습니다.	물걸레 세척 트레이의 흡입구에 이물질이 없는지 확인하십시오.
		물걸레 세척 트레이가 더럽습니다.	흐르는 물로 물걸레 세척 트레이를 세척합니다.
		물걸레 세척 트레이 바닥에 물이 없을 경우 떠 있는 볼이 걸려있는지 확인합니다.	물걸레 세척 트레이를 꺼내 떠 있는 볼을 다시 제자리에 놓으십시오.
		위의 모든 해결책을 시도한 후에도 음성 경고가 계속 발생합니다.	스테이션의 전원을 껐다가 다시 켜십시오. 문제가 지속되면 고객센터에 문의하여 도움을 받으십시오.

권장된 해결책을 시도했는데도 문제가 지속되는 경우, 당사 고객센터에 문의하여 도움을 요청하십시오.

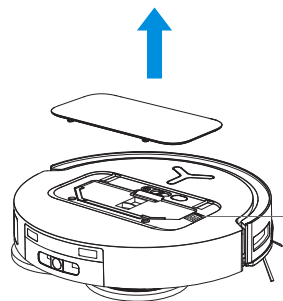
## 기술 사양

모델	DDX67		
정격 입력	20V === 2A	충전 시간	약 5 시간
스테이션 모델	CH2453A		
정격 입력	220-240V ~ 50-60Hz	정격 출력	20V === 2A
정격 입력 전류 (충전)	0.5A	전원 (방전 중)	650W
전원 (온수 청소 물걸레)	1650W		

무선 모듈의 출력 전력은 100mW 미만입니다.

**참고:** 지속적인 제품 개선을 위해 기술 및 설계 사양은 변경될 수 있습니다.

<https://www.ecovacs.com> 에서 더 많은 액세서리를 살펴보십시오.



모바일 카메라를 이용해 QR 코드를 스캔하고 사용 설명서를 받아보십시오.

**Ecovacs Home Service Robotics Co., Ltd.**

No.518 Songwei Road, Wusongjiang Industry Park, Guoxiang Street,  
Wuzhong District, Suzhou, Jiangsu, China.

451-2425-\*\*\*\*