



DEEBOT **N30** PRO OMNI

Instruction Manual/사용 설명서

IMPORTANT SAFETY INSTRUCTIONS

IMPORTANT SAFETY INSTRUCTIONS

When using an electrical Appliance, basic precautions should always be followed, including the following:

READ ALL INSTRUCTIONS BEFORE USING THIS APPLIANCE SAVE THESE INSTRUCTIONS

1. This Appliance is not intended for use by persons (including children) with reduced physical, sensory or mental capabilities, or lack of experience and knowledge, unless they have been given supervision or instruction concerning use of the Appliance by a person responsible for their safety.
2. Children should be supervised to ensure that they do not play with the Appliance.
3. Clear the area to be cleaned. Remove power cords and small objects from the floor that could entangle the Appliance. Tuck rug fringe under the rug base, and lift items such as curtains and tablecloths off the floor.
4. If there is a drop off in the cleaning area due to a step or stairs, you should operate the Appliance to ensure that it can detect the step without falling over the edge. It may become necessary to place a physical barrier at the edge to keep the unit from falling. Make sure the physical barrier is not a trip hazard.
5. Only use as described in this manual. Only use attachments recommended or sold by the manufacturer.
6. For INDOOR household use ONLY. Do not use the Appliance in outdoor, commercial or industrial environments.
7. Do not use without dust bin and/or filters in place.
8. Do not operate the Appliance in an area where there are lit candles or fragile objects.
9. Keep hair, loose clothing, fingers, and all parts of body away from any openings and moving parts.
10. Do not use in extremely hot or cold environments (below -5°C/23°F or above 40°C/104°F).
11. Do not operate the Appliance in a room where an infant or child is sleeping.
12. Do not use Appliance on wet surfaces or surfaces with standing water.
13. Do not allow the Appliance to pick up large objects like stones, large pieces of paper or

- any item that may clog the Appliance.
14. Do not use Appliance to pick up flammable or combustible materials such as gasoline, printer or copier toner, or use in areas where they may be present.
 15. Do not use Appliance to pick up anything that is burning or smoking, such as cigarettes, matches, hot ashes, or anything that could cause a fire.
 16. Do not put objects into the suction intake. Do not use if the suction intake is blocked. Keep the intake clear of dust, lint, hair, or anything that may reduce air flow.
 17. If the power cord is damaged, it must be replaced by the manufacturer or its service agent in order to avoid a hazard.
 18. Turn OFF the power switch before cleaning or maintaining the Appliance.
 19. The lithium battery type suitable for CH2427 is Max. 8 cells, max. nominal voltage DC 14.4V, rated capacity 4,800mAh. The battery must be removed and discarded according to local laws and regulations before disposal of the Appliance.
 20. Please dispose of used batteries according to local laws and regulations.
 21. Do not incinerate the Appliance even if it is severely damaged. The batteries can explode in a fire.
 22. The Appliance must be used in accordance with the directions in this Instruction Manual. Ecovacs Home Service Robotics cannot be held liable or responsible for any damages or injuries caused by improper use.
 23. The robot contains batteries that are only replaceable by skilled persons. To replace the robot's battery, please contact Customer Service.
 24. Please make sure your power supply source voltage matches the power voltage marked on the OMNI Station.
 25. Use only the original rechargeable battery and OMNI Station provided with the Appliance from the manufacturer. Non-rechargeable batteries are prohibited.
 26. Take care not to damage the power cord. Do not pull on or carry the Appliance or OMNI Station by the power cord, use the power cord as a handle, close a door on the power cord, or pull power cord around sharp edges or corners. Do not run Appliance over the power cord. Keep power cord away from hot surfaces.
 27. Do not use the OMNI Station if it is damaged.

The power supply is not to be repaired and not to be used any longer if it is damaged or defective.

28. Do not use with a damaged power cord or receptacle. Do not use the Appliance or OMNI Station if it is not working properly, has been dropped, damaged, left outdoors, or come in contact with water. It must be repaired by the manufacturer or its service agent in order to avoid a hazard.
29. The plug must be removed from the receptacle before cleaning or maintaining the OMNI Station.
30. Remove the Appliance from the OMNI Station, and turn OFF the power switch to the Appliance before removing the battery for disposal of the Appliance.
31. When not using the OMNI Station for a long period of time, please unplug it.
32. If the robot will not be used for a long time, power OFF the robot for storage and unplug the OMNI Station.
33. WARNING-Add clean water into the clean tank only.
34. **WARNING:** For the purposes of recharging the battery, only use the detachable supply unit CH2427 provided with the Appliance.








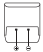

To satisfy RF exposure requirements, a separation distance of 20 cm or more should be maintained between this device and persons during device operation.

To ensure compliance, operations at closer than this distance is not recommended. The antenna used for this transmitter must not be co-located in conjunction with any other antenna or transmitter.

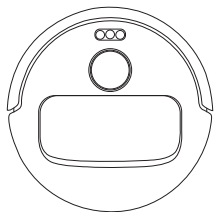
Device Update

Typically, some devices are updated bi-monthly, but not always so specific.

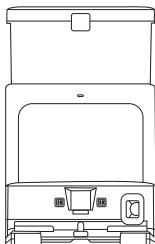
Some devices, especially those that went on sale more than three years ago, will only be updated if a critical vulnerability is found and fixed.

	Caution: hot surface
	Short-circuit-proof safety isolating transformer
	Switch mode power supply
	For indoor use only
	Direct current
	Alternating current
	Before charging, read the instructions.
	Polarity of the charging port
	Time-lag miniature fuse-link

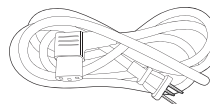
PACKAGE CONTENTS



Robot



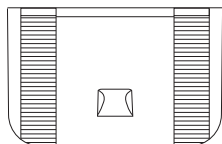
OMNI Station



Power Cord



Side Brush



Base



Instruction Manual



Mopping Pad Plates

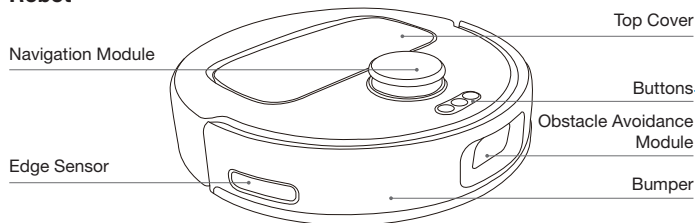


Washable Mopping Pads

Note: Figures and illustrations are for reference only and may differ from actual product appearance. Product design and specifications are subject to changes without notice.

PRODUCT DIAGRAM

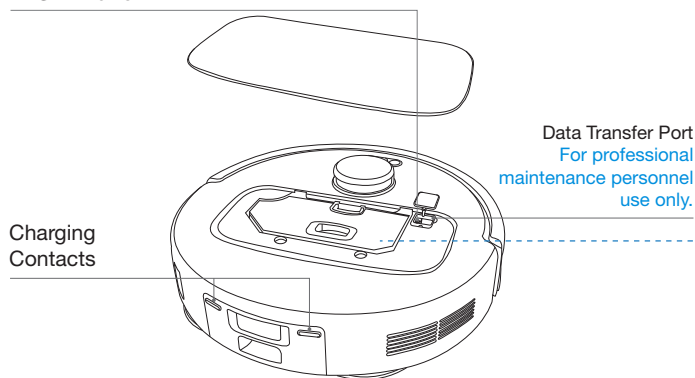
Robot



Buttons

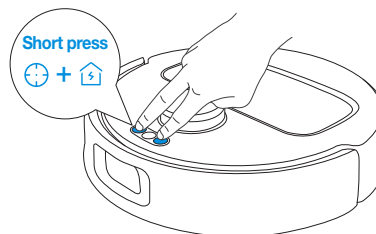
- Short Press: Exit/Return to the Station Long Press: Start Station Self-Cleaning
- Short Press: Start/Pause/Continue Long Press: Power on/off
- Short Press: Start/End Spot Cleaning Long Press: Child Lock
- Short Press: Set up the network

RESET Button



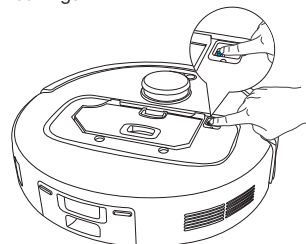
Network setup buttons

Set up the network: Press to prepare the robot for network setup. Then, follow the voice prompts to connect to the App.



RESET Button

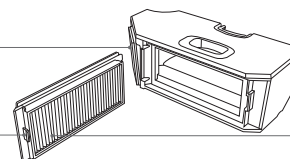
Restore to default settings: Press and hold the RESET button for 5 s, and you will hear a prompt sound. After that, the startup music will play, and the robot will be restored to default settings.



Dust Bin

Dust Disposal Port

Catch



Filter

Bottom View

Anti-drop Sensors

Carpet Detection Sensor

Cyclone-directed Anti-Tangle Roller Brush

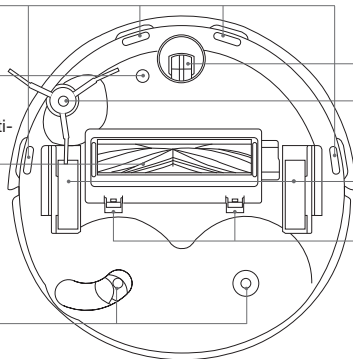
Mounting Slots for Mopping Pad Assembly

Universal Wheel

Side Brush

Driving Wheels

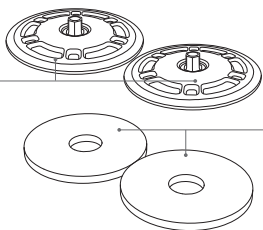
Brush Release Latches



Mopping Pad Assembly

Mopping Pad Plates

Washable Mopping Pads



Note: Figures and illustrations are for reference only and may differ from actual product appearance. Product design and specifications are subject to changes without notice.

Station (Front)

Note:

- If the Indicator flashes red, go to the ECOVACS HOME App for details about the malfunction.
- If the robot cannot charge, wipe the corresponding charging contacts on the OMNI Station with a dry cloth.

Clean Water Tank

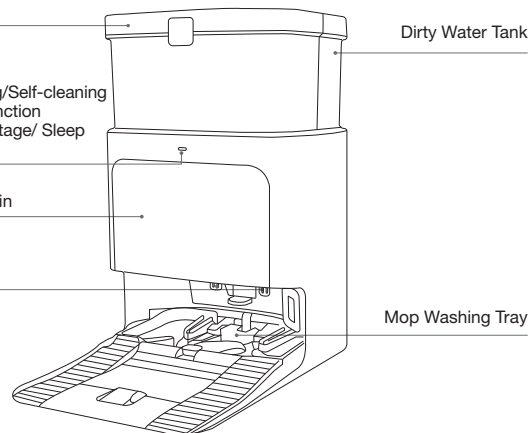
Dirty Water Tank

Light Strip
Solid White: Running/Self-cleaning
Flashing Red: Malfunction
Goes out: Power Outage/ Sleep Mode

Dust Collection Cabin

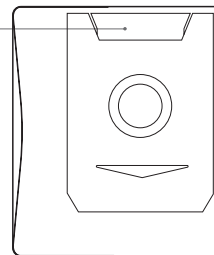
Charging Contacts

Mop Washing Tray

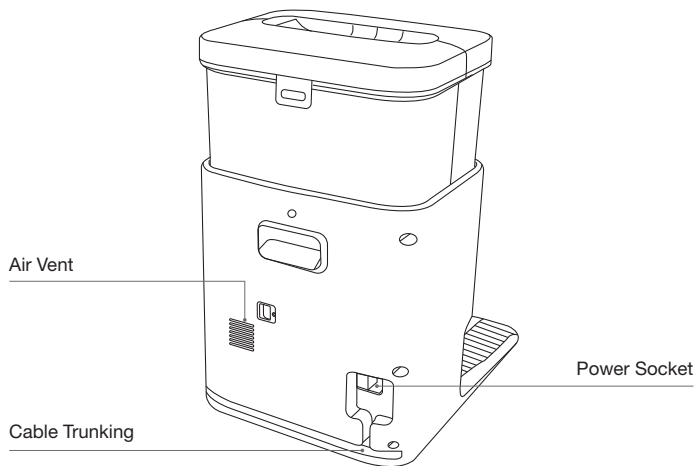


Dust Bag

Dust Bag Handle



Station (Back)

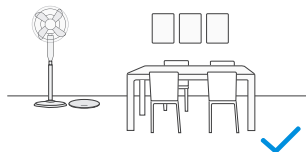


Note: Figures and illustrations are for reference only and may differ from actual product appearance. Product design and specifications are subject to changes without notice.

Sensors

Part	Function Description
Navigation Module	By utilizing the principle of triangulation, which involves emitting and receiving laser beams reflected by surrounding objects, precise distance measurement information between the robot and nearby objects can be calculated through algorithms. When the robot moves within a certain environment, the positions of surrounding objects are determined to create a spatial map of the robot's surroundings. The measurement range is 8 m.
Obstacle Avoidance Module	This module automatically avoids obstacles using line laser scanning and multiple sensors. Powered by advanced algorithms, it accurately perceives and measures the distance of various household obstacles in real-time, down to millimeter precision. This capability enables early prediction and avoidance, ensuring precise and smooth cleaning operations.
Anti-drop Sensors	Using Infrared Ranging, the infrared sensor on the robot's underside measures the distance between the bottom of the robot and the ground. If the sensor detects a drop ahead (e.g., ≥ 90 mm for white ground), and the measurement result exceeds the preset limit, the robot will stop moving forward to prevent falls. The trigger distance is 60 mm.
Carpet Detection Sensor	The ultrasound probe emits ultrasonic waves with a frequency of 300 kHz. As ultrasonic waves can be absorbed by carpets, the robot can identify the presence of a carpet when the reflected energy falls below a certain threshold. According to ECOVACS lab tests, currently, over 50 types of carpets available on the market can be identified.
Edge Sensor	With Infrared Ranging, the robot can detect the distance between itself and objects on its right side. When there is a wall or obstacle on the right side, the robot will perform edge cleaning to avoid missed spots or collisions.
Anti-collision Sensor	When the transmitted signal is blocked by an obstacle, the signal receiver will not be able to receive it. With this principle, the robot will avoid obstacles when encountering them.

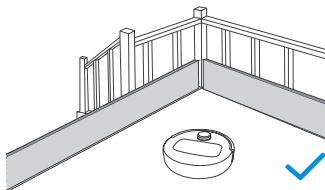
NOTES BEFORE CLEANING



Tidy up the area to be cleaned by putting furniture, such as chairs, in their proper place.



During the first use, make sure each room door is open to help the robot fully explore your home.



It may be necessary to place a physical barrier at the edge of a drop to prevent the robot from falling over the edge.



Put away objects including cables, cloths, slippers, etc. on the floor to improve the cleaning efficiency.



Tuck the edges of tasseled rugs underneath before cleaning.



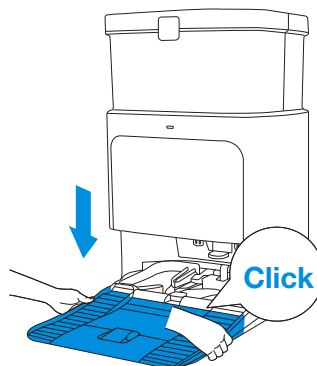
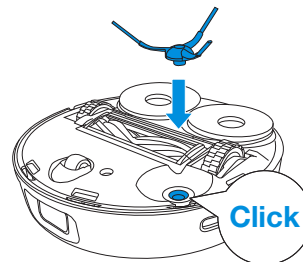
Please do not stand in tight spaces such as doorways and hallways, and make sure not to block the robot's path when it's identifying areas.

QUICK START

Before using, please remove all protective materials from the robot and OMNI Station.

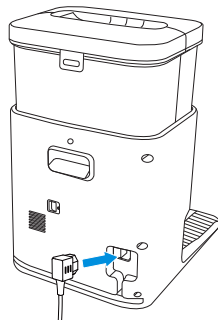
Installation

The sound of "Click" indicates proper installation.



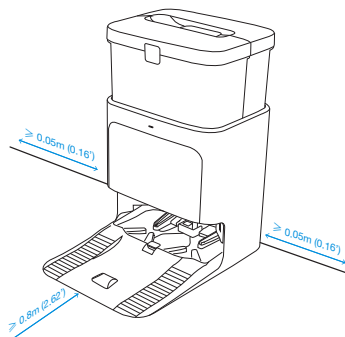
PREPARE THE STATION

1 Plug in the Station



2 Place the Station

Position the Station against a wall on a level, hard surface. Ensure there are no objects within 0.05 m on either side and 0.8 m in front of it.

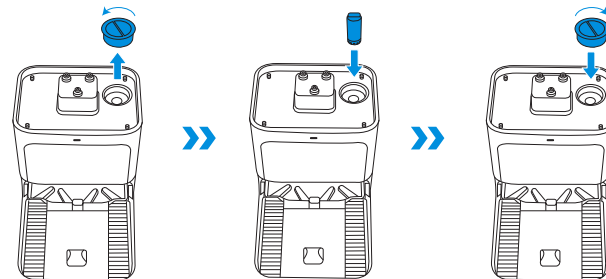


- If there are reflective objects such as mirrors and skirting lines near the Station, the bottom 14 cm of them should be covered.
- Do not place the Station under direct sunlight.
- Place the Station in a location with a strong Wi-Fi signal.

USE CLEANER AND WATER TANK

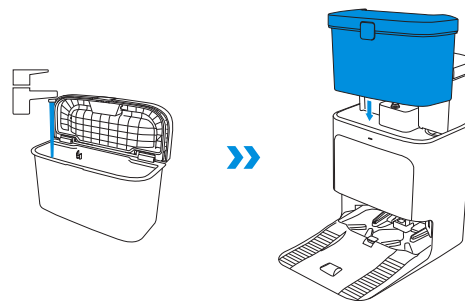
1 Use Solid Floor Cleaner

The Solid Floor Cleaner needs to be purchased separately.



- Please replace the product promptly after 30 days of use or when its color noticeably fades. The actual duration and discoloration may vary depending on the frequency of use.
- DO NOT remove the product's outer shell, put it directly into the Clean Water Tank, or use it with any other cleaning or disinfecting products.
- Avoid contact with eyes. Should contact occurs, rinse immediately with plenty of water. Avoid ingestion. If accidentally ingested, drink plenty of water and seek medical assistance promptly.

2 Use Clean Water Tank

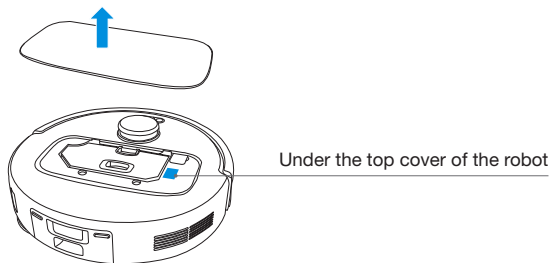


- Please only use the Solid Floor Cleaner provided by ECOVACS. To purchase it, go to the ECOVACS HOME App or <https://www.ecovacs.com>.

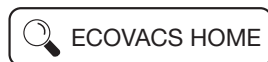
DOWNLOAD THE APP

To enjoy all available features, it is recommended to control your robot via the ECOVACS HOME App.

1. Scan the QR Code under the Top Cover of the robot to download the App.



2. Search "ECOVACS HOME" to download the App.




CONNECT DEEBOT WITH APP

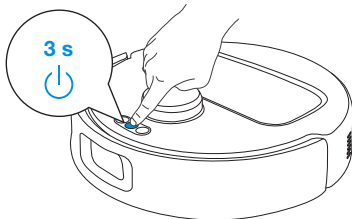
Wi-Fi Network Requirements:

- You are using a 2.4GHz or 2.4/5 GHz mixed network.
- Your router supports 802.11b/g/n and IPv4 protocol.
- Do not use a VPN (Virtual Private Network) or Proxy Server.
- Do not use a hidden network.
- WPA and WPA2 using TKIP, PSK, AES/CCMP encryption.
- WEP EAP (Enterprise Authentication Protocol) is not supported.
- Use Wi-Fi channels 1-11 in North America and channels 1-13 outside North America (refer to local regulatory agency).
- If you are using a network extender/repeater, the network name (SSID) and password are the same as your primary network.
- Please enable the WPA2 on your router.

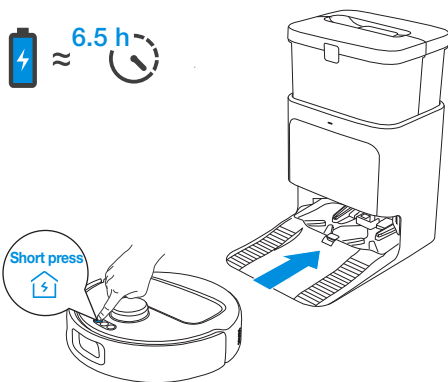
Please note that to access smart features such as remote startup, 2D map display and control settings, and personalized cleaning (features may vary depending on the product), you'll need to download and use the ECOVACS HOME App, which receives constant updates. You must agree to our Privacy Policy and User Agreement before we can process some of your basic and necessary information and enable you to operate the product. Without your agreement, some of the aforementioned smart features cannot be accessed through the ECOVACS HOME App. Nevertheless, you can still use the products' basic functions for manual operation.

CHARGE DEEBOT

- 1 Press and hold  for 3 s, wait for the startup music to play, indicating that the robot has powered on.



- 2 Tap  to recall the robot to enter the Station to charge.



- Once the Station is placed properly and plugged in, the robot will automatically return to it to recharge and empty the Dust Bin as needed during operation. To ensure this process runs smoothly, it is recommended that the robot starts from the Station and that the Station is not moved while cleaning.


OPERATE DEEBOT

When creating a map for the first time, please follow the robot to help resolve some minor issues.

For instance, if the robot gets stuck under low furniture, you can refer to the following solutions:

1. Raise the furniture if feasible.
2. Cover the bottom of the furniture to prevent the robot from entering.
3. Set up virtual boundaries in the App to prevent the robot from entering.


1 Start Cleaning

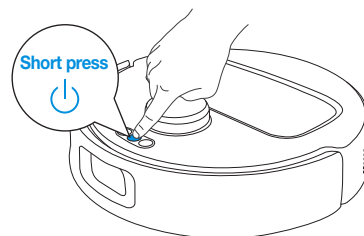
Before cleaning for the first time, please make sure the robot is in the Station and fully charged. Tap  on the robot, and then the robot will start cleaning and mapping simultaneously.

2 Pause

When the robot is working, tap  on it to pause its activity.

3 Wake up


After pausing for a while, all indicator lights on the robot will go out. To wake the robot up, tap  on it.

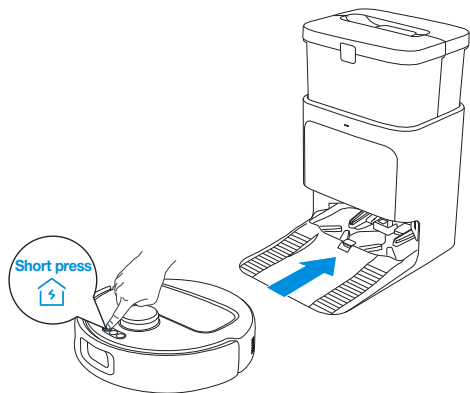


Note:

1. Do not frequently remove the washable mopping pads.
2. Do not use a rag or any other object to scratch the Mopping Pad Plates.
3. When the ECOVACS HOME App prompts that the mopping pads need to be replaced, please replace them in time. Explore more accessories in the ECOVACS HOME App or at <https://www.ecovacs.com>.

4 Back to Station

Tap  to recall the robot to the Station to charge.



- Even when the robot is not in use, it is recommended to keep it powered ON and charging, to prepare for the next cleaning session.

REGULAR MAINTENANCE

Maintenance Frequency

To ensure optimal performance, perform maintenance tasks and replace parts at the following frequencies:

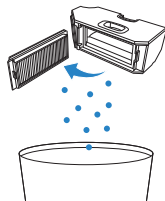
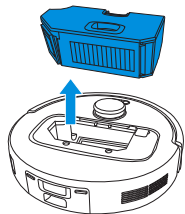
Part	Maintenance Frequency	Replacement Frequency
Washable Mopping Pads	/	Every 1-2 months
Dust Bag	/	When App prompts
Side Brush	Every 2 weeks	Every 3-6 months
Main Brush	Every week	Every 6-12 months
Filter	Every week	Every 3-6 months
Navigation Module Obstacle Avoidance Module Universal Wheel Anti-drop Sensors Carpet Detection Sensor Edge Sensor Bumper Charging Contacts on DEEBOT Charging Contacts on Station	Every week	/
Clean Water Tank	Every 3 months	/
Dirty Water Tank	After each mopping	/
Dust Collection Cabin	Every month	/
Station's body and bottom	Every month	/
Solid Floor Cleaner	/	Every month

Before cleaning and maintaining your DEEBOT, make sure to power it off and unplug the Station.

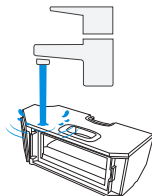
Explore more accessories in the ECOVACS HOME App or at <https://www.ecovacs.com>.

Dust Bin

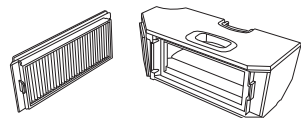
1



2



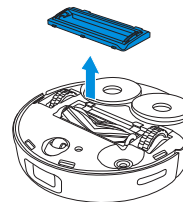
3



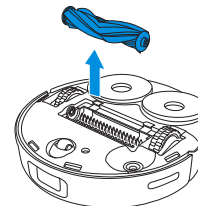
Main Brush and Side Brush

Main Brush.

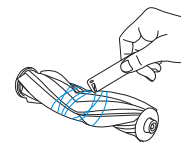
1 Open the cover.



2 Remove the Main Brush.



3 Clean the Main Brush.

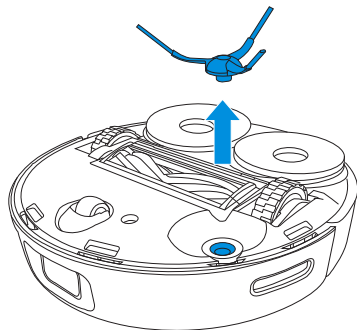


Note: Completely dry the filter before use.

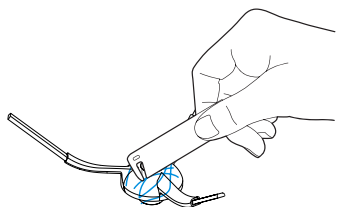
It is recommended that you purchase spare filters and maintenance tools from the ECOVACS HOME App store or the official ECOVACS online store at <https://www.ecovacs.com>.

Side Brush.

- 1 Remove the Side Brush.

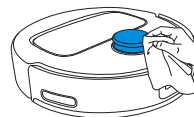


- 2 Clean the Side Brush.

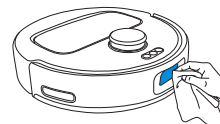


Other Components

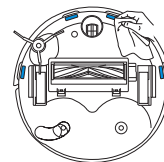
Navigation Module



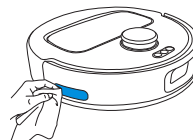
Obstacle Avoidance Module



Anti-drop Sensors



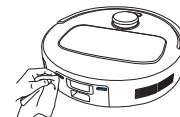
Edge Sensor



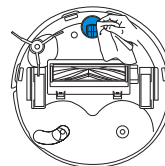
Bumper



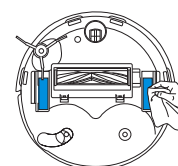
Charging Contacts




Universal Wheel

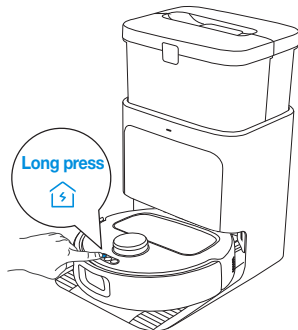


Driving Wheels

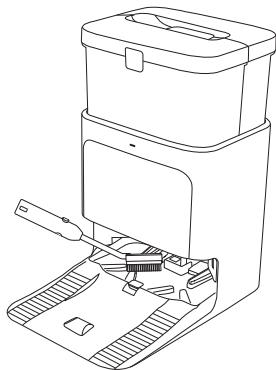


OMNI Station

- 1 When the robot is in the Station, press and hold , and the Mop Washing Tray will automatically add water.



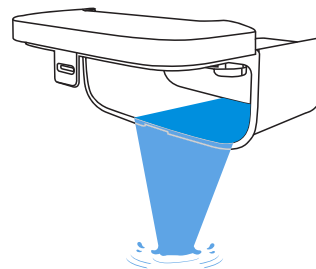
- 2 Clean the Mop Washing Tray.



- 3 About 1 min later, the Tray will automatically drain the dirty water.

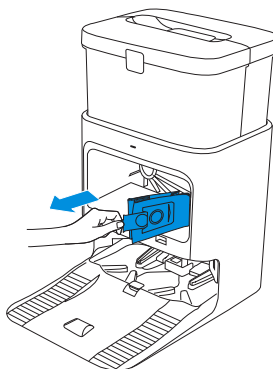
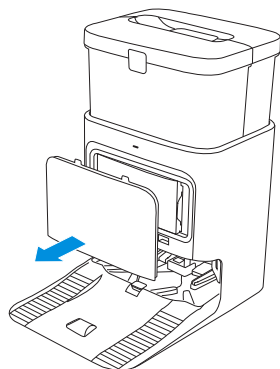
Dirty Water Tank

Empty the Dirty Water Tank.



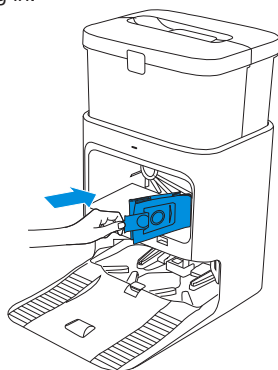
Dust Bag

- 1 Discard the used Dust Bag.

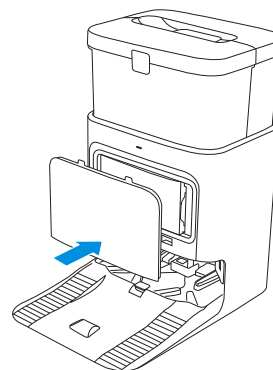


Hold the Handle to lift out the Dust Bag, which can effectively prevent dust leakage.

- 2 Clean the Dust Collection Cabin with a dry cloth and put a new Dust Bag in.

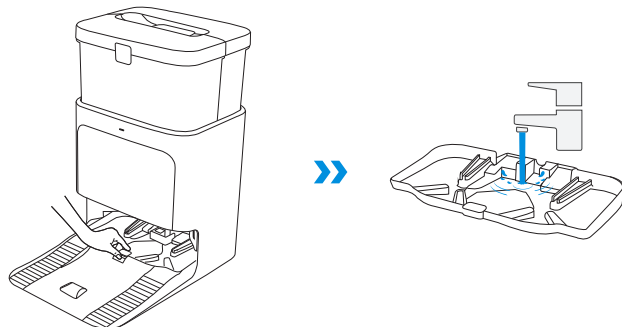


- 3 Close the Dust Collection Cabin.

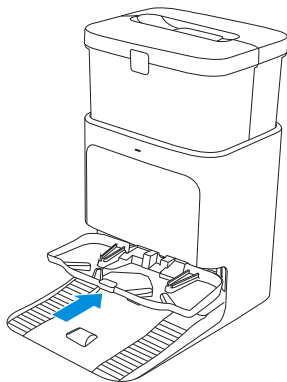


Mop Washing Tray

- 1 Take the Detachable Tray and Base Filter out for washing.




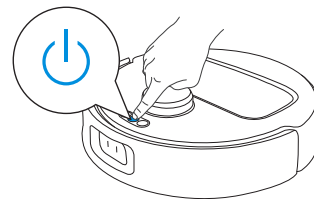
- 2 Install them back.




Note: Please install the Mop Washing Tray properly for smooth operation.

Storage

If the robot will be unused for an extended period, make sure it's fully charged and powered OFF before storage. To power it off, return it to the Station, and then long-press . Additionally, recharge it **every 1.5 months** to prevent battery over-discharge.



-  Please note that the robot cannot charge when powered OFF.



- After the robot finishes its cleaning task, it is recommended not to power it off but to keep it charging, to better prepare for the next cleaning session.
- If the battery becomes over-discharged or remains unused for an extended period, the robot may not charge properly. In this case, please contact us for assistance. Do not attempt to disassemble the battery on your own.

TROUBLESHOOTING

No.	Malfunction	Possible Cause	Solution
1	The robot is not able to connect to the ECOVACS HOME App.	Incorrect Wi-Fi username and password entered.	Make sure to enter correct Wi-Fi username and password.
		The robot is not within range of your home Wi-Fi signal.	Make sure that the robot is within range of your home Wi-Fi signal.
		The robot is not in the configuration state.	When the robot is powered on, open its Top Cover, press the RESET Button, and you'll hear the voice prompt for starting network setup, indicating that the robot has entered the configuration state.
		You are not using a 2.4 GHz or 2.4/5 GHz mixed network.	The robot currently does not support 5 GHz networks. Please use the 2.4 GHz or 2.4/5 GHz options instead.
		Incorrect app installed.	Please download and install the ECOVACS HOME App.
2	The map is lost.	The map might be lost if you move the robot while cleaning.	Move the robot to the front of the Station to retrieve the map. Find the restored map in "Map Management" and tap "Use This Map" to retrieve it. If this issue persists, please restart mapping.
3	Unable to create maps in the App.	The robot does not start from the Station.	The robot must start from the Station.
		Moving the robot during cleaning might cause locating failure.	During cleaning, do not move the robot.
		Auto cleaning is not finished.	Make sure the robot automatically returns to the Station after cleaning.
4	The Side Brush drops out of place during use.	The Side Brush is not properly installed.	Make sure the Side Brush clicks into place.
5	No signal found. Unable to return to the Station.	The Station is incorrectly placed.	Please place the Station correctly according to the instructions in the [PREPARE THE STATION] section.
		The Station is out of power or moved.	Check whether the Station is connected to the power supply. Do not move the Station.
		The robot does not start cleaning from the Station.	It is recommended that the robot start cleaning from the Station.
		The charging route is blocked. For example, the door of the room with the Station is closed.	Keep the charging route clear.

No.	Malfunction	Possible Cause	Solution
6	The robot returns to the Station before it has finished cleaning.	The room is so large that the robot needs to return to recharge.	Please enable Auto Resume. For more details, please follow the App instructions.
		In highly complex home layouts, cleaning efficiency may decrease, possibly resulting in incomplete cleaning.	Simplify your home layout.
7	The robot is unable to charge.	The robot's Charging Contacts are not fully in contact with the Station's.	Make sure that the robot's charging contacts have full contact with the Station's. Check whether the robot's and Station's charging contacts are dirty. Please clean these parts according to the instructions in the [REGULAR MAINTENANCE] section.
		The Station is not connected to the power supply.	Make sure the Station is connected to the power supply.
		The battery over-discharges due to prolonged periods of non-use.	It is recommended that you use this product regularly. If charging issues occur due to prolonged non-use, please contact customer service for assistance.
8	The robot is very loud during cleaning.	The Main Brush/Side Brush is tangled, or the Dust Bin/Filter is blocked.	It is recommended to clean the Main Brush, Side Brush, Dust Bin, Filter, etc. regularly.
		The robot is in Strong Mode.	Switch to Standard Mode.
9	The robot gets stuck while working and stops.	The robot is tangled with objects on the floor (electrical wires, curtains, carpet fringing, etc.)	The robot will try various ways to free itself. If it is unsuccessful, manually remove the obstacles and restart.
		The robot might be stuck under furniture with an entrance of similar height.	Please raise the furniture, set a physical barrier, or set a Virtual Boundary via the ECOVACS HOME App.
10	During cleaning, the robot may encounter issues like a disorderly route, biased movement, repeated passes over the same spots, and missing small areas. (If a large area is temporarily missed, rest assured that the robot will autonomously return to ensure thorough cleaning.)	Objects such as wires and slippers on the ground may obstruct the robot.	Before cleaning, please tidy up scattered wires, slippers, and other objects on the ground as much as possible. If there is any area missed during cleaning, the robot will correct it automatically. Please refrain from interfering (such as moving the robot or blocking its route).
		The Driving Wheels may slip on the ground when the robot climbs steps, thresholds, and door bars, which can affect its ability to navigate the entire home layout.	It is recommended to close the door of the affected area and clean it separately. After cleaning, the robot will return to its starting location.
		On freshly waxed or polished floors, as well as smooth tiles, there may be less friction between the Driving Wheels and the floor.	Please wait for the wax to dry before cleaning.
		Due to variations in home layouts, some areas cannot be entered by the robot.	Tidy up your home to ensure that the robot can enter the areas to be cleaned.

No.	Malfunction	Possible Cause	Solution
11	After returning to the Station, the robot does not empty its Dust Bin.	The Dust Collection Cabin is not closed.	Close the Dust Collection Cabin.
		Dust Bag is not installed in the Station.	Install the Dust Bag, and close the Dust Collection Cabin.
		Manually moving the robot back to the Station may not trigger the Auto-Empty function.	It is recommended to allow the robot return to the Station on its own. Please do not manually move it.
		In Do Not Disturb mode, the robot will not empty the dust after returning back to the Station.	Turn off Do Not Disturb in the ECOVACS HOME App or manually start dust-emptying.
		The Station detects a decrease in empty efficiency.	Replace the Dust Bag according to the [REGULAR MAINTENANCE] section and close the Dust Collection Cabin. If the Dust Bag is not full when prompted by the App, you can put it back again.
		If the above possible causes have been ruled out, components of the Station may be abnormal.	Please contact customer service for assistance.
12	Auto-Empty unsuccessful.	The Station detects a decrease in empty efficiency.	Replace the Dust Bag according to the [REGULAR MAINTENANCE] section and close the Dust Collection Cabin. If the Dust Bag is not full when prompted by the App, you can put it back again.
		The outlet of the Dust Bin is blocked by foreign objects.	Remove the Dust Bin and clear the foreign objects on the outlet.
13	The inner side of the Dust Collection Cabin is dirty.	Fine particles pass through the Dust Bag and accumulate on the inner side of the Dust Collection Cabin.	Clean the inner side of the Dust Collection Cabin.
		The Dust Bag is broken.	Check and replace the Dust Bag.
14	Dust leakage occurs while the robot is working.	The outlet of the Dust Bin is blocked by foreign objects.	Remove the Dust Bin and clear the foreign objects on the outlet.
15	Mopping Pad Plates cannot be rotated.	The Mopping Pad Plates are blocked by foreign objects.	Clear the foreign objects.
16	The robot does not respond to the Station's instructions.	The robot is too far away from the Station.	In this case, you can use the ECOVACS HOME App to control the robot.
		The robot and the Station are not paired.	Unplug the Station, and plug it in after 10 s. Power the robot off, and then power it back on. Push the robot into the Station, ensuring its Charging Contacts are correctly aligned with the Station's. The robot will start charging and broadcast a voice prompt indicating successful pairing.
17	Driving Wheels are stuck.	The Driving Wheels are entangled or stuck due to foreign objects.	Rotate and press the Driving Wheels to check for any wrapping or obstruction by foreign objects. If any foreign objects are found, please clean them promptly. If this issue persists, please contact customer service for assistance.

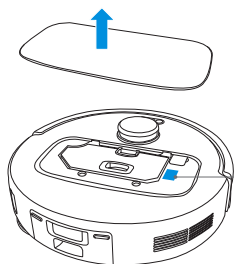
No.	Malfunction	Possible Cause	Solution
18	The Mop Washing Tray is full of water and can't be emptied. A voice prompt is broadcasted to alert you about this.	The Dirty Water Tank is not properly installed.	Tap down on the Dirty Water Tank to ensure it is properly installed.
		The sealing plugs in the Dirty Water Tank are not installed properly.	Make sure that the two sealing plugs are properly installed.
		The Station cannot drain water normally.	Press and hold  , and wait for the Mop Washing Tray to automatically add water. Then, press and hold  to see if the Station can drain water normally. If this issue occurs during the Station's mopping pad washing process, please end the task via the App before taking the above steps. If the water is successfully drained, wipe-dry the Water Overflow Sensor of the Mop Washing Tray. If not, check between the Dirty Water Tank and the Station for foreign objects and clear them out.
		The suction port of the Mop Washing Tray is blocked by foreign objects, or the Mop Washing Tray is dirty.	Clean the Mop Washing Tray, and ensure there are no foreign objects blocking its suction port.
		The voice alert still exists after trying the above solutions.	Power cycle the Station. If this issue persists, please contact customer service for assistance.
19	The Mopping Pad Plate cannot automatically raise or lower.	The Mopping Pad Plate is entangled or stuck due to foreign objects.	Clear the foreign objects.
		The Mopping Pad Plate drops off.	Reinstall it and make sure it clicks into place.

TECHNICAL SPECIFICATIONS

Model	YDLX11-1		
Rated Input	20V === 2A	Charging Time	6.5h
Station Model	CH2427		
Rated Input	220-240V ~ 50-60Hz		
Rated Input Current (Charging)	0.5A	Rated Output	20V === 2A
Power (Emptying)	650W		
Power (Hot Water Washing Mop)	1650W		

Output power of the Wi-Fi module is less than 100 mW.

Note: Technical and design specifications may be changed for continuous product improvement. Explore more accessories at <https://www.ecovacs.com>.



Please use the mobile camera to scan the QR code and obtain the user guide.

주요 안전 지침

주요 안전 지침

전자제품 사용 시에는 다음의 기본 지침을 준수해야 합니다.

제품을 사용하기 전에 모든 지침을 읽으십시오.

이 사용 설명서를 잘 보관하십시오.

1. 본 제품은 미취학 아동을 포함하여 신체적, 정신적으로 미성숙하거나 해당 기기에 대한 경험과 지식이 부족한 사람이 사용할 수 없습니다. 이와 같은 경우, 반드시 안전을 책임지는 보호자의 감독과 지도 아래 사용하십시오.
2. 어린이가 이 제품을 가지고 놀지 않도록 감독이 필요합니다.
3. 청소 구역을 정리하십시오. 청소 구역 바닥에 제품과 엉킬 수 있는 전원 코드나 소형 물체 등을 정리하십시오. 러그의 가장자리를 러그 베이스에 끼우고 커튼이나 식탁보와 같이 바닥에 닿는 물건을 치우십시오.
4. 계단이나 층으로 인하여 청소 구역이 나뉘는 경우, 제품이 떨어지지 않고 계단을 감지하는지 확인하십시오. 감지가 어렵다면, 제품이 떨어지지 않도록 가장자리에 보호벽을 만들어야

할 수도 있습니다. 보호벽 설치 시, 제품이 걸려 넘어지지 않도록 주의하십시오.

5. 본 설명서에 설명된 용도로만 제품을 사용하십시오. 제조업체에서 판매 또는 권장하는 구성품만 사용하십시오.
6. 본 제품은 가정용 제품입니다. 야외 또는 상업·산업용 환경에서 사용하지 마십시오.
7. 먼지통 및 필터가 장착되지 않은 상태에서 사용하지 마십시오.
8. 화재를 유발하는 물건 또는 파손될 수 있는 물건이 있는 환경에서는 사용하지 마십시오.
9. 머리카락, 헐렁한 옷가지, 손가락 및 신체 부위가 제품의 흡입구나 움직이는 부품에 끼이지 않도록 주의하십시오.
10. 극도로 춥거나 뜨거운 환경에서 사용하지 마십시오. (*기준 -5°C/23°F 미만, 40°C/104°F 초과)
11. 유아나 어린아이가 자고 있는 방에서 제품을 사용하지 마십시오.
12. 젖어 있거나 물이 고여 있는 표면에서 제품을 사용하지 마십시오.
13. 돌 또는 종이 뭉치와 같이 제품의 흡입구가 막힐 수 있는 물건을 제품이 흡입하지 않도록 주의하십시오.
14. 휘발유, 프린터 토너와 같은 가연성 물질이 흡입되지 않도록 주의하십시오. 해당 물질이 사

- 용되는 구역에서는 제품을 사용하지 마십시오.
15. 담배, 성냥, 재와 같이 화재를 유발하는 물건이 흡입되지 않도록 주의하십시오.
 16. 흡입구에 물건을 넣지 마십시오. 흡입구가 막혔다면 사용을 멈추십시오. 공기 흐름을 저하는 먼지나 보풀, 머리카락 등이 흡입구를 막지 않도록 주의하십시오.
 17. 전원 코드가 손상되어 교체가 필요한 경우, 안전을 위해 제조업체나 서비스 대리점에서 교체하십시오.
 18. 제품의 청소 혹은 유지보수 전, 반드시 제품의 전원 스위치를 끄십시오.
 19. CH2427에 적합한 리튬 배터리 유형은 최대 8개 셀, 최대 공칭 전압 DC 14.4V, 정격 용량 4,800mAh입니다. 제품을 폐기하기 전에 현지 법률 및 규정에 따라 배터리를 제거하고 폐기해야 합니다.
 20. 사용한 배터리는 현지 법률 및 규정에 따라 폐기하십시오.
 21. 제품이 심각하게 손상되었어도 소각하지 마십시오. 배터리가 폭발하여 화재가 발생할 수 있습니다.
 22. 본 제품은 사용 설명서에 나온 용도로만 사용하십시오. 에코백스 홈 서비스 로보틱스 (Ecovacs Home Service Robotics)는 소비자의

- 부주의 및 부적절한 사용으로 인한 파손 또는 부상에 대해서는 책임을 지지 않습니다.
23. 이 로봇에 포함된 배터리는 숙련된 전문 서비스 직원들이 교체해야 합니다. 배터리 교체가 필요하다면 고객센터로 문의하십시오.
 24. 전원 공급 장치의 전압과 옴니 도킹 스테이션에 표기된 전압이 일치하는지 반드시 확인하십시오.
 25. 제조업체에서 제품과 함께 제공하는 정품 충전식 배터리 및 옴니 도킹 스테이션을 사용하십시오. 비충전식 배터리는 사용할 수 없습니다.
 26. 전원 코드를 손상시키지 않도록 주의하십시오. 제품 또는 옴니 도킹 스테이션을 옮기기 위해 전원 코드를 잡아당기지 마십시오. 또한, 전원 코드를 손잡이로 사용하거나 코드 위로 문을 닫거나 날카로운 모서리에 전원 코드가 긁히지 않도록 주의하십시오. 제품을 전원 코드 위에서 작동하지 마십시오. 전원 코드를 뜨거운 표면 위에 두거나 뜨거운 물체 근처에 두지 마십시오.
 27. 옴니 도킹 스테이션이 손상되었다면 사용하지 마십시오. 전원 공급 장치가 파손되었거나 결함이 있는 경우, 임의로 수리하지 마시고 즉시 사용을 멈추십시오.
 28. 손상된 전원 코드나 콘센트를 사용하지 마십시오.

오. 제품 혹은 옴니 도킹 스테이션이 제대로 작동하지 않거나 떨어뜨려 손상되었거나 야외에 방치되었거나 물에 닿았다면 사용하지 마십시오. 위험할 수 있으므로 제조업체 또는 전문 서비스 직원에게 점검을 받아야 합니다.

29. 옴니 도킹 스테이션 청소 또는 점검을 수행하기 전에 반드시 제품의 코드를 콘센트에서 분리하십시오.
30. 제품을 폐기하기 위해 배터리를 제거하는 경우, 옴니 도킹 스테이션에서 제품을 분리하고 전원을 반드시 끈 상태에서 진행하십시오.
31. 옴니 도킹 스테이션을 장기간 사용하지 않는 경우, 전원 코드를 빼놓으십시오.
32. 로봇청소기를 장기간 사용하지 않는 경우, 전원을 끄고 옴니 도킹 스테이션의 전원 코드를 분리하십시오.
33. 경고 - 깨끗한 물을 깨끗한 물탱크에만 넣으십시오.
34. **경고:** 제품과 함께 제공되는 CH2427 분리형 공급 장치만을 사용하여 배터리를 충전하십시오.

제품 사용을 위해 요구되는 RF(무선주파수) 노출 기준을 충족하기 위해 장치 작동 시, 장치와 사람 사이에 20cm 이상 거리를 유지하십시오.

이 기준보다 가까운 거리에서 제품을 작동하는 것은 권장하지 않습니다. 규정을 위반할 수 있기 때문입니다. 본 제품의 송신기에 사용된 안테나는 타 송신기 및 안테나와 같이 사용할 수 없습니다.

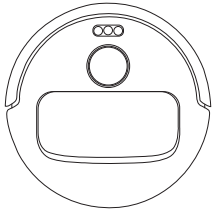
장치 업데이트

일반적으로 일부 장치는 격월로 업데이트되지만 항상 구체적으로 확정된 것은 아닙니다.

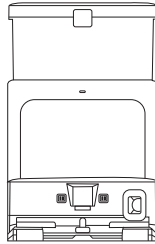
일부 장치, 특히 3년 이상 판매된 장치는 심각한 취약점을 발견했고 이를 해결한 경우에만 업데이트 됩니다.

	주의: 뜨거운 표면
	누전 방지 안전 절연 변압기
	스위치형 전원 공급 장치
	실내 전용
	직류
	교류
	충전하기 전에 지침을 읽으십시오.
	충전 포트의 극성
	시간 지연 미니어처 퓨즈 링크

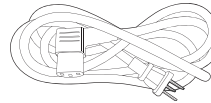
패키지 내용물



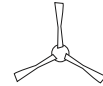
로봇



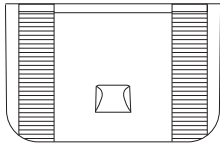
옴니 도킹 스테이션



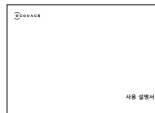
전원 코드



사이드 브러시



베이스



사용 설명서



걸레질패드 플레이트

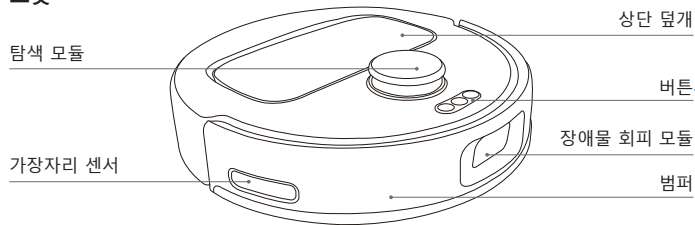


세척 가능한 걸레질패드

참고 : 그림과 설명은 참고용으로 실제 제품과 다를 수 있습니다. 제품 설계 및 사양은 통보 없이 변경될 수 있습니다.

제품 도면

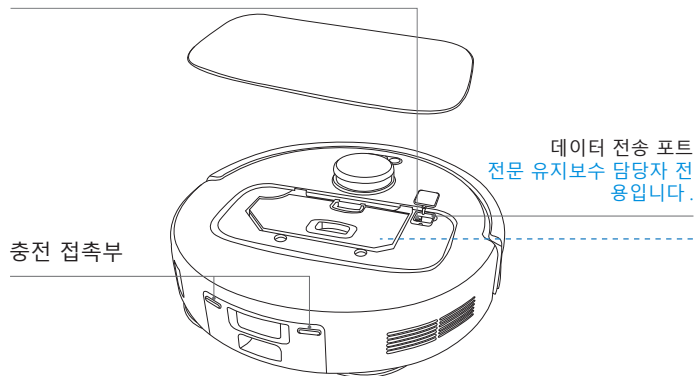
로봇



버튼

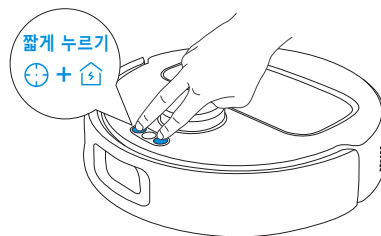
- 짧게 누르기: 스테이션으로 복귀 / 스테이션에서 벗어나기
- 길게 누르기: 스테이션 자체 세척 시작
- 짧게 누르기: 시작 / 일시중지 / 계속 길게 누르기: 전원 켜기 / 끄기
- 짧게 누르기: 스팟 청소 모드 시작 / 종료 길게 누르기: 어린이 보호용 잠금 기능
- + 짧게 누르기: 네트워크 설정

재설정 버튼



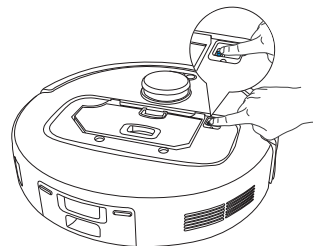
네트워크 설정 버튼

네트워크 설정: + 를 눌러 네트워크 설정을 위해 로봇을 준비합니다. 그런 다음 음성 안내에 따라 앱에 연결합니다.



재설정 버튼

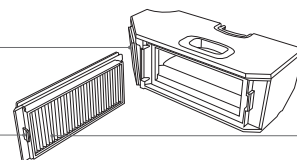
기본 설정 복원: 재설정 버튼을 5 초 동안 길게 누르면 안내음이 들립니다. 그런 다음, 시작이 재설정되고 로봇이 기본 설정으로 복원됩니다.



먼지통

먼지 배출 포트

잡기



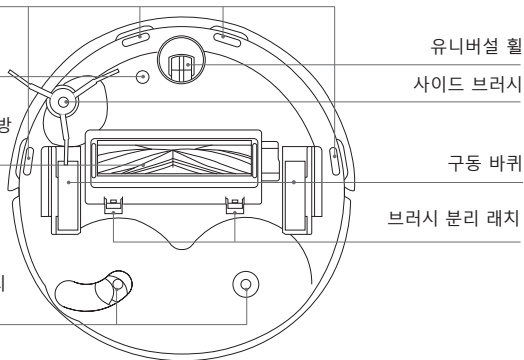
하단 보기

떨어짐 방지 센서

카펫 감지 센서

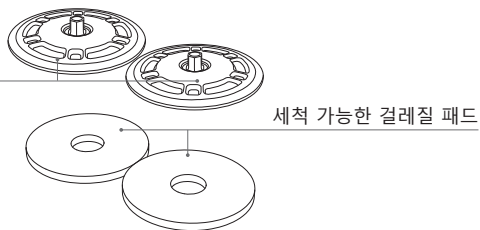
사이클론 방향 영킴 방
지 롤러 브러시

겔레질 패드 어셈블리
장착 슬롯



겔레질 패드 어셈블리

겔레질 패드 플레이트



참고: 그림과 설명은 참고용으로 실제 제품과 다를 수 있습니다. 제품 설계 및 사양은 통보 없이 변경될 수 있습니다.

스테이션 (전면)

참고:

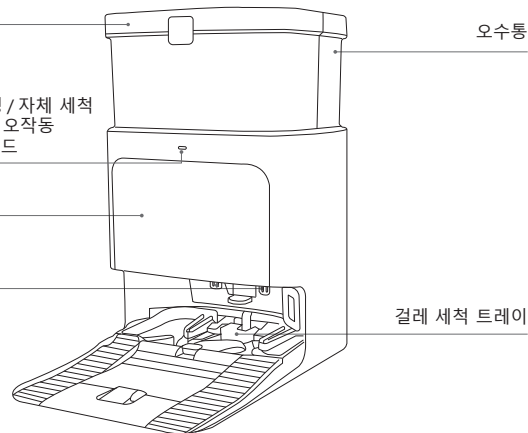
- 표시등이 빨간색으로 깜박이면 ECOVACS HOME 앱으로 이동하여 오작동에 대한 자세한 내용을 확인하십시오.
- 로봇이 충전할 수 없는 경우 옴니 도킹 스테이션의 해당 충전 접촉부를 마른 천으로 닦아 주십시오.

정수통

라이트 스트립
흰색으로 커짐: 실행 / 자체 세척
빨간색으로 깜박임: 오작동
꺼짐: 정전 / 절전 모드

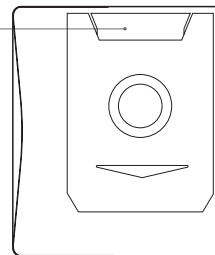
먼지 수집기

충전 접촉부

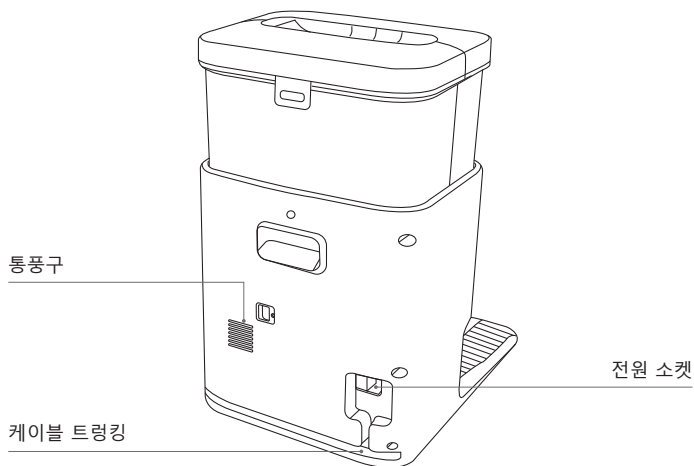


먼지 봉투

먼지 봉투 손잡이



스테이션 (후면)

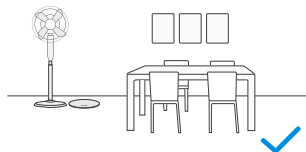


참고: 그림과 설명은 참고용으로 실제 제품과 다를 수 있습니다. 제품 설계 및 사양은 통보 없이 변경될 수 있습니다.

센서

부품	기능 설명
탐색 모듈	레이저 빔을 방출하고 주변 물체에 의해 반사되는 레이저 빔을 수신하는 삼각 측량의 원리를 이용하여 로봇과 인근 물체 사이의 정확한 거리 측정 정보를 알고리즘을 통해 계산할 수 있습니다. 로봇이 특정 환경 내에서 움직이면 주변 물체의 위치가 결정되어 로봇의 주변에 대한 공간 맵을 생성합니다. 측정 범위는 8m입니다.
장애물 회피 모듈	이 모듈은 라인 레이저 스캐닝과 여러 센서를 이용하여 자동으로 장애물을 회피합니다. 고급 알고리즘으로 구동되며, 가정 내 다양한 장애물과의 거리를 밀리미터 단위까지 실시간으로 정확하게 인식하고 측정합니다. 이 기능을 통해 조기 예측 및 회피가 가능하며, 정확하고 원활한 청소 작업이 보장됩니다.
떨어짐 방지 센서	적외선 거리 측정 기능을 사용하면 로봇 밑면에 있는 적외선 센서가 로봇 하단과 바닥 사이의 거리를 측정합니다. 센서가 한발 앞서 떨어짐(예: 흰색 바닥의 경우 $\geq 90\text{mm}$)을 감지하고 측정 결과가 사전 설정된 한계를 초과하면 로봇은 추락을 방지하기 위해 앞으로 움직이지 않습니다. 트리거 거리는 60mm입니다.
카펫 감지 센서	초음파 탐침으로 300kHz 주파수의 초음파 파형을 방출합니다. 초음파는 카펫에 흡수될 수 있기 때문에 반사된 에너지가 특정 임계값보다 낮은 경우 로봇은 카펫의 존재를 식별할 수 있습니다. ECOVACS 실험실 테스트에 따르면 현재 시장에 출시된 50 가지 이상의 카펫을 식별할 수 있습니다.
가장자리 센서	적외선 거리 측정 기능을 통해 로봇은 자신과 오른쪽에 있는 물건 사이의 거리를 감지할 수 있습니다. 오른쪽에 벽이나 장애물이 있는 경우 로봇이 가장자리 청소를 수행하여 청소되지 않은 부분이나 충돌을 방지합니다.
충돌 방지 센서	전송된 신호가 장애물에 의해 차단되면 신호 수신기가 신호를 수신할 수 없습니다. 이러한 원리로 로봇은 장애물을 만나면 피합니다.

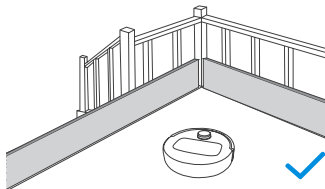
청소 전 참고 사항



의자 등의 가구를 적절한 장소로 옮겨 청소할 공간을 정리합니다.



처음 사용하는 경우 로봇이 집 전체를 탐색할 수 있도록 모든 방문을 열어 둡니다.



로봇이 가장자리에서 추락하는 것을 방지하기 위해 추락 지점의 가장자리에 물리적 보호벽을 배치해야 할 수도 있습니다.



청소 효율을 개선하기 위해 바닥에 있는 케이블, 의류, 슬리퍼 등의 물체를 치웁니다.



청소하기 전에 장식이 많은 러그의 가장자리를 아래로 밀어 넣습니다.



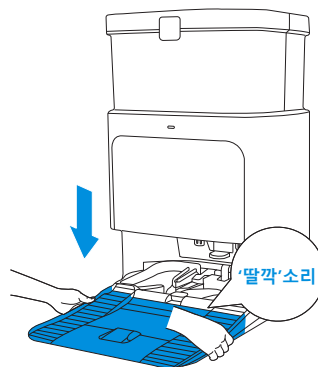
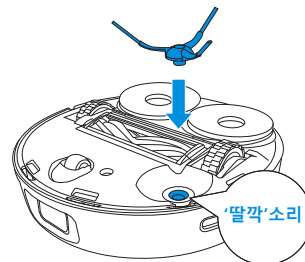
현관 및 복도와 같이 좁은 공간에서 있지 않도록 하고 구역을 식별할 때 로봇의 경로를 막지 않도록 합니다.

빠른 시작

제품을 사용하기 전에 로봇 및 옴니 도킹 스테이션에서 모든 보호재를 제거하십시오.

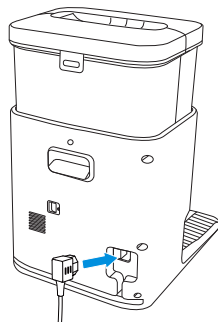
설치

제대로 설치되면 '딸깍' 소리가 들립니다.



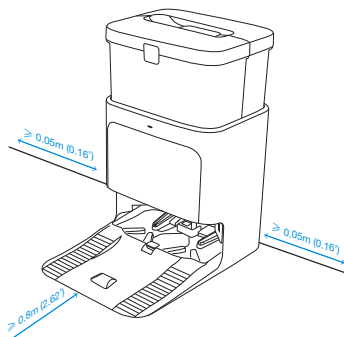
스테이션 준비하기

① 스테이션에 연결



② 스테이션 배치

평평하고 단단한 표면의 벽에 스테이션을 배치합니다. 양쪽 0.05m와 앞쪽 0.8m 이내에 물체가 없는지 확인합니다.

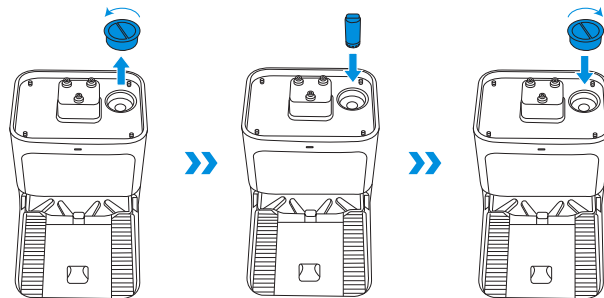


- 스테이션 근처에 거울 및 굽도리 선과 같은 반사 물체가 있는 경우, 하단 14cm를 가려야 합니다.
- 스테이션을 직사광선 아래에 두지 마십시오.
- Wi-Fi 신호가 강한 위치에 스테이션을 배치합니다.

클리너 및 물 탱크 사용

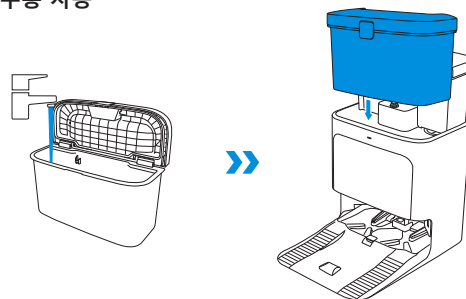
① 솔리드 플로어 클리너 사용

고체 바닥 청소제는 별도로 구매해야 합니다.



- 30일 사용한 후 또는 눈에 띄게 색이 바랜 경우에는 즉시 제품을 교체해 주십시오. 사용 주기에 따라 실제 사용 기간 및 변색이 달라질 수 있습니다.
- 제품의 외부 셀을 제거하거나, 정수통에 직접 넣거나, 다른 청소 또는 소독 제품과 함께 사용하지 마십시오.
- 눈에 닿지 않도록 하십시오. 접촉하는 경우 즉시 많은 양의 물로 행구십시오. 섭취하지 마십시오. 실수로 섭취한 경우에는 물을 많이 마시고 즉시 의료 조치를 받으십시오.

② 정수통 사용

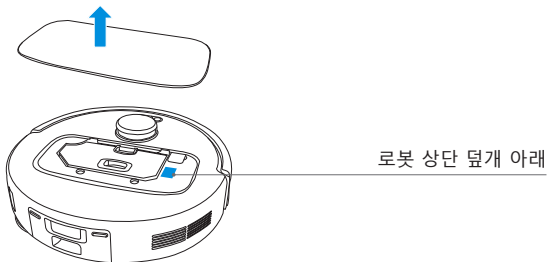


- ECOVACS에서 제공하는 솔리드 플로어 클리너만 사용하십시오. 구매하려면 ECOVACS HOME 앱 또는 <https://www.ecovacs.com> 을 방문하십시오.

앱 다운로드

사용 가능한 모든 기능을 즐기려면 ECOVACS HOME 앱을 통해 로봇을 제어하는 것이 좋습니다.

1. 로봇 상단 덮개 아래의 QR 코드를 스캔하여 앱을 다운로드합니다.



2. "ECOVACS HOME"을 검색하여 앱을 다운로드합니다.




DEEBOT 과 앱 연결

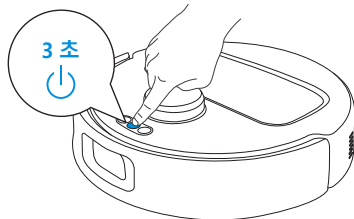
Wi-Fi 네트워크 요구 사항:


- 2.4GHz 또는 2.4/5GHz 혼합 네트워크를 사용합니다.
- 라우터가 802.11b/g/n 및 IPv4 프로토콜을 지원합니다.
- VPN(가상 사설망) 또는 프록시 서버를 사용하지 않습니다.
- 숨겨진 네트워크를 사용하지 않습니다.
- TKIP, PSK, AES/CCMP 암호화를 사용하는 WPA 및 WPA2 를 사용합니다.
- WEP EAP(Enterprise Authentication Protocol) 는 지원하지 않습니다.
- 북미 지역에서는 Wi-Fi 채널 1-11, 북미 이외 지역에서는 Wi-Fi 채널 1-13 을 사용합니다 (지역 규제 기관 참조).
- 네트워크 익스텐더 / 리피터를 사용하는 경우 네트워크 이름 (SSID) 과 비밀번호가 기본 네트워크와 동일해야 합니다.
- 라우터에서 WPA2 를 활성화하십시오.

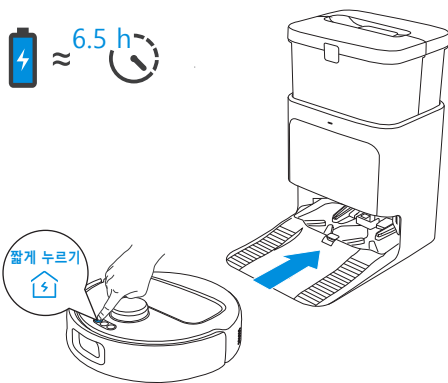
원격 구동, 2D 지도 구현 및 제어 설정, 맞춤 청소(제품에 따라 기능이 다를 수 있음)와 같은 스마트 기능에 액세스하려면 지속적으로 업데이트되는 ECOVACS HOME 앱을 다운로드하여 사용해야 합니다. 당사가 귀하의 기본 정보 및 필수 정보 중 일부를 처리하고 귀하가 제품을 작동할 수 있도록 하려면 먼저 귀하가 당사의 개인정보 취급방침 및 사용자 약관에 동의해야 합니다. 귀하가 동의하지 않으면 위에 언급된 스마트 기능 중 일부는 ECOVACS HOME 앱을 통해 액세스할 수 없습니다. 그렇다고 해도 수동 조작을 위한 제품의 기본 기능은 계속 이용하실 수 있습니다.

DEEBOT 충전

- ① 버튼을 3 초 동안 길게 누르고  로봇의 전원이 켜진 것을 나타내는 시작음이 나올 때까지 기다립니다.



- ② 누르면  로봇이 충전할 스테이션에 들어갑니다.



- 스테이션이 제대로 배치되고 연결되면 로봇은 작동 중에 필요에 따라 자동으로 스테이션으로 돌아가 충전하고 먼지통을 비웁니다. 이 과정이 원활하게 진행되도록 하려면 로봇이 스테이션에서 시작하고 청소하는 동안 스테이션을 움직이지 않는 것이 좋습니다.


DEEBOT 조작 방법

처음 맵을 생성하는 경우에는 일부 사소한 문제를 해결할 수 있도록 로봇을 따라다니십시오.

예를 들어 로봇이 낮은 가구 아래에 걸려 움직이지 못하는 경우 다음 해결 방법을 참조할 수 있습니다.

1. 가능한 경우 가구를 들어 올립니다.
2. 가구의 하단을 가려 로봇이 들어가지 못하게 합니다.
3. 앱에서 가상 경계를 설정하여 로봇이 들어가지 못하게 합니다.


① 청소 시작

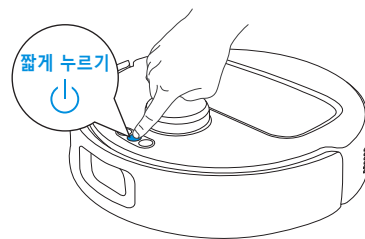
로봇이 처음 진공 청소를 하기 전에 스테이션에 있고 완전히 충전되어 있는지 확인하십시오. 로봇의  을 (를) 누르면 로봇이 청소와 매핑을 동시에 시작합니다.

② 일시중지

로봇이 작동 중일 때 로봇의  을 (를) 누르면 활동이 일시중지됩니다.

③ 깨우기


잠시 일시중지된 후 로봇의 모든 표시등이 꺼집니다. 로봇을 깨우려면  을 (를) 누르십시오.

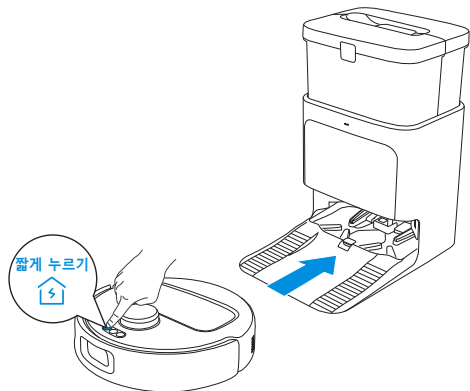


참고:

1. 세척 가능한 걸레질 패드를 자주 분리하지 마십시오.
2. 행주나 다른 물건을 사용하여 걸레질 패드 플레이트에 스크래치를 내지 마십시오.
3. ECOVACS HOME 앱에서 걸레질 패드 교체가 필요하다는 메시지가 표시되면 바로 교체하십시오. ECOVACS HOME 앱이나 <https://www.ecovacs.com> 에서 다양한 액세서리를 확인할 수 있습니다.

4 스테이션으로 돌아가기

누르면  로봇이 스테이션에서 충전합니다.



- 로봇을 사용하지 않을 때도 다음 청소 세션을 준비하기 위해 전원을 켜고 충전하는 것이 좋습니다.

정기적인 유지보수

유지보수 주기

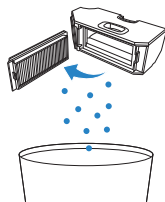
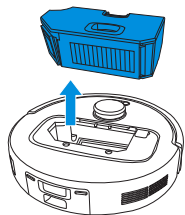
최적의 성능을 보장하려면 다음 주기에 따라 유지보수 및 부품 교체 작업을 수행하십시오:

부품	유지보수 주기	교체 주기
세척 가능한 걸레질 패드	/	1~2 개월마다
먼지 봉투	/	앱에서 메시지가 표시되는 경우
사이드 브러시	2 주마다	3~6 개월마다
메인 브러시	매주	6~12 개월마다
필터	매주	3~6 개월마다
탐색 모듈 장애물 회피 모듈 유니버설 휠 떨어짐 방지 센서 카펫 감지 센서 가장자리 센서 범퍼 DEEBOT의 충전 접촉부 스테이션의 충전 접촉부	매주	/
정수통	3 개월마다	/
오수통	매번 걸레질한 후	/
먼지 수집기	매달	/
스테이션 본체 및 하단	매달	/
솔리드 플로어 클리너	/	매달

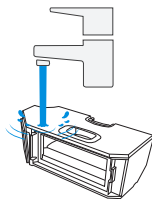
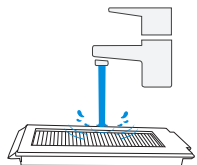
DEEBOT 을 청소하고 유지보수하기 전에 전원을 끄고 스테이션의 플러그를 뽑아야 합니다.
ECOVACS HOME 앱이나 <https://www.ecovacs.com> 에서 다양한 액세서리를 확인할 수 있습니다.

먼지통

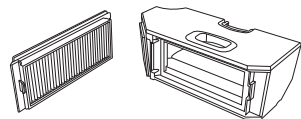
1



2



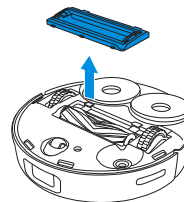
3



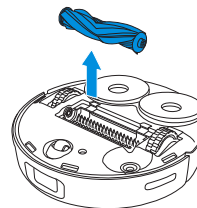
메인 브러시 및 사이드 브러시

메인 브러시.

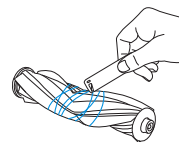
1 덮개를 엽니다.



2 메인 브러시를 분리합니다.



3 메인 브러시를 청소합니다.

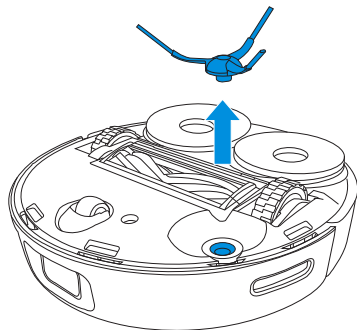


참고: 사용하기 전에 필터를 완전히 건조시키십시오.

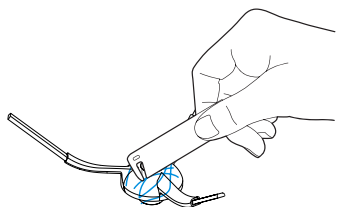
ECOVACS HOME 앱 스토어 또는 공식 ECOVACS 온라인 스토어 <https://www.ecovacs.com> 에서 예비 필터 및 유지보수 도구를 구매하는 것이 좋습니다.

사이드 브러시 .

❶ 사이드 브러시를 분리합니다.

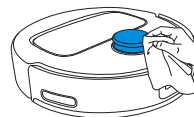


❷ 사이드 브러시를 청소합니다.

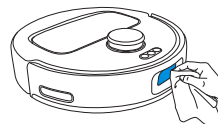


기타 구성 요소

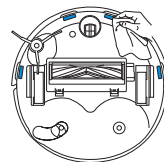
탐색 모듈



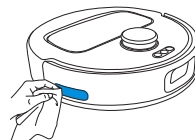
장애물 회피 모듈



떨어짐 방지 센서



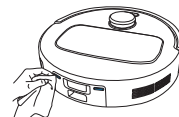
가장자리 센서



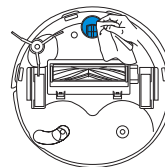
범퍼



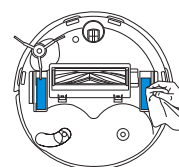
충전 접촉부




유니버설 휠



구동 바퀴

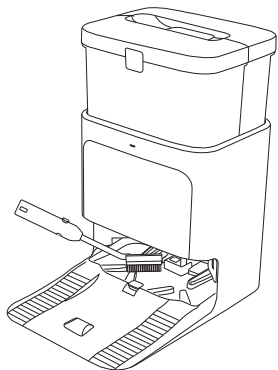


옴니 도킹 스테이션

- ① 로봇이 스테이션에 있을 때  을(를) 길게 누르면 걸레 세척 트레이가 자동으로 물을 보충합니다.



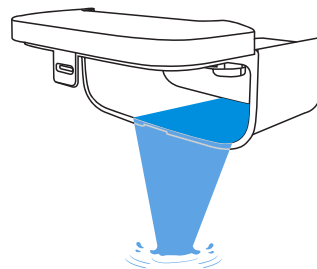
- ② 걸레 세척 트레이를 청소합니다.



- ③ 약 1분 후에 트레이가 자동으로 오수를 배출합니다.

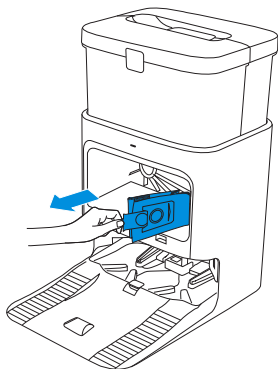
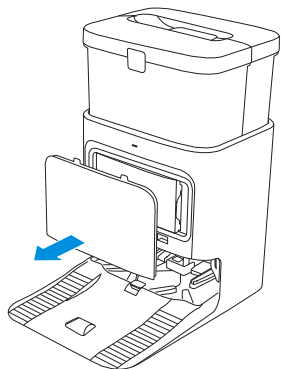
오수통

오수통을 비웁니다.



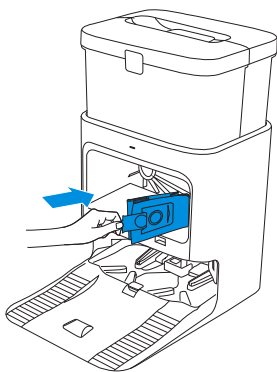
먼지 봉투

❶ 사용한 먼지 봉투를 떼기합니다.

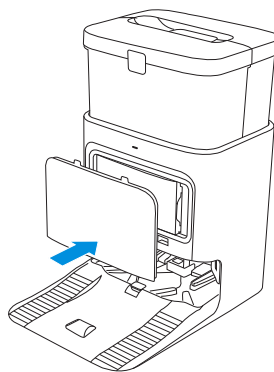


먼지가 새지 않도록 손잡이를 잡고 먼지 봉투를 들어 올립니다.

❷ 먼지 수집기를 마른 천으로 닦고 새 먼지 봉투를 넣습니다.

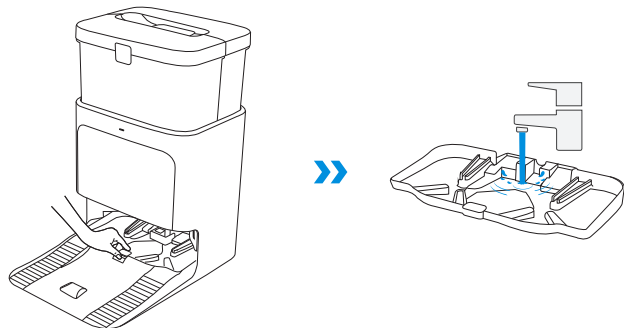


❸ 먼지 수집기를 닫습니다.

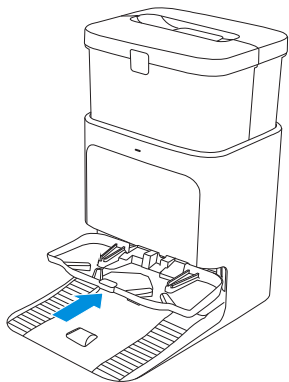


걸레 세척 트레이

- ❶ 분리형 트레이 및 베이스 필터를 꺼내 세척합니다.



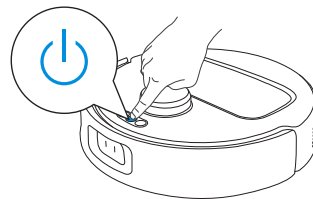
- ❷ 다시 장착합니다.



참고 : 원활한 작동을 위해 걸레 세척 트레이를 올바르게 장착하십시오.

보관

로봇을 장기간 사용하지 않을 경우 보관하기 전에 완전히 충전되어 있고 전원이 꺼져 있는지 확인하십시오. 전원을 끄려면 스테이션으로 돌아간 후 **⏻** 을 (를) 길게 누르십시오. 또한, **1.5 개월마다** 충전하여 배터리의 과방전을 방지하십시오.



- ❗ 전원이 꺼지면 로봇을 충전할 수 없다는 점에 유의하십시오.

- 로봇이 청소 작업을 마친 후에는 다음 청소 세션을 더 잘 준비하기 위해 전원을 끄지 않은 상태에서 계속 충전하는 것이 좋습니다.
- 배터리가 과도하게 방전되었거나 장기간 사용하지 않은 경우 로봇이 제대로 충전되지 않을 수 있습니다. 이 경우 당사에 문의하여 도움을 받으십시오. 배터리를 스스로 분해하려고 시도하지 마십시오.

문제 해결

번호	오작동	가능한 원인	해결 방법
1	로봇을 ECOVACS HOME 앱에 연결할 수 없습니다.	입력한 Wi-Fi 사용자 이름 및 암호가 올바르지 않습니다.	올바른 Wi-Fi 사용자 이름 및 암호를 입력했는지 확인하십시오.
		로봇이 홈 Wi-Fi 신호 범위 밖에 있습니다.	로봇이 홈 Wi-Fi 신호 범위 안에 있는지 확인합니다.
		로봇이 구성 상태가 아닙니다.	로봇의 전원이 켜진 경우 상단 덮개를 열고 재설정 버튼을 누르면 로봇이 구성 상태에 들어갔음을 알리며 네트워크 설정을 시작하라는 음성 안내가 들립니다.
		2.4GHz 또는 2.4/5GHz 혼합 네트워크를 사용하지 않았습니다.	로봇은 현재 5Ghz 네트워크를 지원하지 않습니다. 대신 2.4GHz 또는 2.4/5GHz 옵션을 사용하십시오.
		올바른 앱이 설치되지 않았습니다.	ECOVACS Home 앱을 다운로드하고 설치합니다.
2	지도가 손실되었습니다.	청소 중에 로봇을 옮기면 지도가 손실될 수 있습니다.	로봇을 스테이션 앞으로 옮긴 후 지도를 검색합니다. "지도 관리"에서 복원된 지도를 찾고 "이 지도 사용"을 눌러 검색합니다. 문제가 계속되면 매핑을 다시 시작하십시오.
3	앱에서 지도를 생성할 수 없습니다.	로봇이 스테이션에서 시작하지 않습니다.	로봇이 스테이션에서 시작해야 합니다.
		청소 중에 로봇을 움직이면 위치 확인 오류가 발생할 수 있습니다.	청소 중에는 로봇을 옮기지 마십시오.
		자동 청소가 끝나지 않았습니다.	청소 후 로봇이 자동으로 스테이션으로 돌아가는지 확인합니다.
4	사이드 브러시가 사용 중에 분리되었습니다.	사이드 브러시가 올바르게 설치되지 않았습니다.	사이드 브러시가 딸깍 소리를 내며 제 위치에 고정되었는지 확인하십시오.
5	신호를 찾을 수 없습니다. 스테이션으로 돌아갈 수 없습니다.	스테이션이 잘못 배치되었습니다.	스테이션을 [스테이션 준비하기] 섹션의 지침에 따라 올바르게 배치하십시오.
		스테이션의 전원이 꺼졌거나 이동했습니다.	스테이션이 전원 공급 장치에 연결되어 있는지 확인합니다. 스테이션을 옮기지 마십시오.
		로봇이 스테이션에서 청소를 시작하지 않습니다.	로봇이 스테이션에서 청소를 시작하는 것이 좋습니다.
		충전 경로가 막혔습니다. 예를 들어 스테이션이 있는 방의 문이 닫혀 있습니다.	충전 경로를 치웁니다.

번호	오작동	가능한 원인	해결 방법
6	로봇이 청소를 마치기 전에 스테이션으로 돌아갑니다.	방이 너무 넓어서 로봇이 충전을 위해 돌아갑니다.	연속 청소 재개를 활성화하십시오. 자세한 내용은 앱 지침을 따르십시오.
		매우 복잡한 집안 레이아웃에서는 청소 효율이 저하되고 청소가 불완전해질 수 있습니다.	집안 레이아웃을 단순화합니다.
7	로봇이 충전할 수 없습니다.	로봇의 충전 접촉부가 스테이션의 충전 접촉부와 완전히 접촉되어 있는지 확인하십시오. 로봇과 스테이션의 충전 접촉부가 더러운지 확인하십시오. 이 부품을 [정기 유지보수] 섹션의 지침에 따라 청소하십시오.	로봇의 충전 접촉부가 스테이션의 충전 접촉부와 완전히 접촉되어 있는지 확인하십시오. 로봇과 스테이션의 충전 접촉부가 더러운지 확인하십시오. 이 부품을 [정기 유지보수] 섹션의 지침에 따라 청소하십시오.
		스테이션이 전원 공급 장치에 연결되지 않았습니다.	스테이션이 전원 공급 장치에 연결되었는지 확인하십시오.
		장기간 사용하지 않으면 배터리가 과도하게 방전됩니다.	이 제품을 정기적으로 사용하는 것이 좋습니다. 장기간 사용하지 않아 충전 문제가 발생하면 고객센터에 문의하여 도움을 받으십시오.
8	청소 중에 로봇에 매우 큰 소음이 발생합니다.	메인 브러시 / 사이드 브러시가 엉키거나 먼지통 / 필터가 막혀 있습니다.	메인 브러시, 사이드 브러시, 먼지통, 필터 등을 정기적으로 청소하는 것이 좋습니다.
		로봇이 강력 모드로 작동 중입니다.	표준 모드로 전환합니다.
9	로봇이 작동 중 걸려서 멈춥니다.	로봇이 바닥에 있는 이물질과 영켰습니다 (전기선, 커튼, 카펫 장식 등)	로봇은 다양한 방식으로 이 상태에서 벗어나려고 합니다. 로봇이 자체적으로 벗어나지 못할 경우에는 직접 장애물을 제거하고 다시 시작하십시오.
		로봇이 비슷한 높이의 입구가 있는 가구 아래에 끼었을 수 있습니다.	가구를 들어 올리거나, 물리적으로 보호벽을 설치하거나 ECOVACS HOME 앱을 활용하여 가상 경계를 설정하십시오.
10	청소하는 동안 로봇에 경로 장애, 움직임 이상, 동일한 지점을 반복적으로 지나가는 현상, 일부 구역 청소 누락과 같은 문제가 발생할 수 있습니다. (일시적으로 넓은 구역에 대한 청소를 누락한 경우에는 로봇이 자동으로 돌아와 철저하게 청소되었는지 확인할 것이므로 안심하십시오.)	바닥에 있는 전선 및 슬리퍼와 같은 물체가 로봇을 방해할 수 있습니다.	청소 전, 바닥에 흩어져 있는 전선, 슬리퍼, 기타 물건을 최대한 정리해 주십시오. 청소 중에 누락된 구역이 있으면 로봇이 자동으로 수정합니다. 방해하는 일 (예: 로봇 이동 또는 경로 차단)은 삼가해 주십시오.
		로봇이 계단, 문지방, 문턱을 오를 때 구동 바퀴가 바닥에서 미끄러질 수 있으며, 전체 홈 레이아웃을 파악하는 기능에 영향을 미칠 수 있습니다.	해당 구역의 문을 닫고 별도로 청소하는 것이 좋습니다. 청소 후 로봇은 시작 위치로 돌아갑니다.
		새롭게 왁스를 칠하거나 광택을 낸 바닥과 부드러운 타일에서는 구동 바퀴와 바닥 간에 마찰이 줄어 들 수 있습니다.	청소 전에 왁스가 마를 때까지 기다리십시오.
		집안 레이아웃이 달라지면 일부 구역은 로봇이 들어갈 수 없습니다.	로봇이 청소할 구역에 들어갈 수 있도록 집을 정리하십시오.

번호	오작동	가능한 원인	해결 방법
11	스테이션으로 돌아온 후 로봇이 먼지통을 비우지 않습니다.	먼지 수집기가 닫혀 있지 않습니다.	먼지 수집기를 닫습니다.
		먼지 봉투가 스테이션에 설치되어 있지 않습니다.	먼지 봉투를 설치하고 먼지 수집기를 닫습니다.
		로봇을 수동으로 스테이션으로 다시 옮기면 자동 비우기 기능이 실행되지 않을 수 있습니다.	로봇이 자체적으로 스테이션으로 돌아가는 것이 좋습니다. 직접 옮기지 마십시오.
		방해 금지 모드에서 로봇은 스테이션으로 돌아간 후에도 먼지를 비우지 않습니다.	ECOVACS HOME App 앱에서 방해 금지 모드를 끄거나 수동으로 먼지를 비우십시오.
		스테이션의 비우기 기능이 효과가 떨어집니다.	[정기 유지보수] 섹션의 지침에 따라 먼지 봉투를 교체하고 먼지 수집기를 닫습니다. 앱에서 메시지를 표시하지만 먼지 봉투가 가득 차지 않았다면 먼지 봉투를 다시 씌우십시오.
12	자동 비우기가 성공했습니다.	위의 가능한 원인이 모두 해당하지 않는다면 스테이션 구성 요소가 비정상일 수 있습니다.	고객 센터에 문의하여 도움을 받으십시오.
		스테이션의 비우기 기능이 효과가 떨어집니다.	[정기 유지보수] 섹션의 지침에 따라 먼지 봉투를 교체하고 먼지 수집기를 닫습니다. 앱에서 메시지를 표시하지만 먼지 봉투가 가득 차지 않았다면 먼지 봉투를 다시 씌우십시오.
13	먼지 수집기 내부가 더럽습니다.	먼지통 배출구가 이물질로 막혔습니다.	먼지통을 분리하고 배출구의 이물질을 치우십시오.
		미세 입자가 먼지 봉투에 침투하여 먼지 수집기 내부에 쌓입니다.	먼지 수집기 내부를 청소하십시오.
14	로봇이 작동하는 동안 먼지가 쌓입니다.	먼지 봉투가 손상되었습니다.	먼지 봉투를 점검하고 교체하십시오.
		먼지통 배출구가 이물질로 막혔습니다.	먼지통을 분리하고 배출구의 이물질을 치우십시오.
15	걸레질 패드 플레이트가 회전하지 않습니다.	걸레질 패드 플레이트가 이물질로 막혔습니다.	이물질을 청소합니다.
16	로봇이 스테이션 명령에 응답하지 않습니다.	로봇이 스테이션에서 너무 멀리 떨어져 있습니다.	이 경우 ECOVACS HOME 앱을 사용하여 로봇을 제어할 수 있습니다.
		로봇과 스테이션이 페어링되지 않았습니다.	스테이션의 플러그를 뽑았다가 10 초 후에 다시 연결하십시오. 로봇의 전원을 껐다가 다시 켜십시오. 로봇을 스테이션에 밀어 넣어 로봇의 충전 접촉부가 스테이션의 충전 접촉부와 올바르게 정렬되도록 합니다. 로봇이 충전을 시작하고 성공적인 페어링을 알리는 음성 안내가 들립니다.
17	구동 바퀴가 걸렸습니다.	이물질로 인해 구동 바퀴가 엉키거나 걸렸습니다.	구동 바퀴를 회전하고 눌러 이물질이 감겨있거나 막혀있는지 확인합니다. 이물질을 찾으면 즉시 깨끗이 청소해 주십시오. 문제가 지속된다면 고객 센터에 문의하여 도움을 받으십시오.

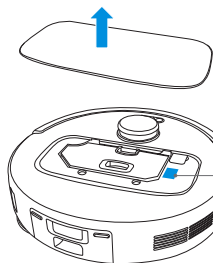
번호	오작동	가능한 원인	해결 방법
18	걸레 세척 트레이에 물이 가득 차서 비울 수 없습니다. 이에 대해 경고하는 음성 안내가 들립니다.	오수통이 올바르게 설치되지 않았습니다.	제대로 설치되었는지 확인하려면 오수통 아래를 누르십시오.
		오수 탱크의 실링 플러그가 올바르게 설치되지 않았습니다.	실링 플러그 두 개가 올바르게 설치되었는지 확인하십시오.
		스테이션이 정상적으로 물을 배출할 수 없습니다.	<p>☺ 을 (를) 길게 누르고 걸레 세척 트레이가 자동으로 물을 보충할 때까지 기다립니다. 그런 다음, ☺ 을 (를) 길게 눌러 스테이션에서 물이 정상적으로 배출되는지 확인합니다. 스테이션의 걸레질 패드 세척 과정에서 이러한 문제가 발생하는 경우, 위의 단계를 수행하기 전에 앱을 통해 작업을 종료하십시오. 물이 성공적으로 배출된다면 걸레 세척 트레이의 물 넘침 센서를 닦아서 건조시키십시오. 그렇지 않다면 오수통과 스테이션 사이에 이물질이 있는지 확인하고 청소하십시오.</p>
		걸레 세척 트레이의 흡입 포트가 이물질로 막혔거나 걸레 세척 트레이가 더럽습니다.	걸레 세척 트레이를 청소하고 흡입 포트를 막고 있는 이물질이 없는지 확인합니다.
		위의 해결 방법을 시도한 후에도 음성 경고가 계속 들립니다.	스테이션의 전원을 순환합니다. 문제가 지속된다면 고객 센터에 문의하여 도움을 받으십시오.
19	걸레질 패드 플레이트가 자동으로 올라가거나 내려갈 수 없습니다.	이물질로 인해 걸레질 패드 플레이트가 영키거나 걸렸습니 다.	이물질을 청소합니다.
		걸레질 패드 플레이트가 떨어집니다.	다시 장착하고 딸깍 소리가 나면서 제자리에 고정되었는지 확인합니다.

기술 사양

모델	YDLX11-1		
정격 입력	20V === 2A	충전 시간	6.5 시간
스테이션 모델	CH2427		
정격 입력	220-240V ~ 50-60Hz		
정격 입력 전류 (충전 중)	0.5A	정격 출력	20V === 2A
전원 (비우기)	650W		
전원 (온수 물걸레 세척)	1650W		

Wi-Fi 모듈의 출력 전원은 100mW 미만입니다.

참고: 기술 사양 및 설계 사양은 지속적인 제품 개선 과정에서 변경될 수 있습니다.
추가 액세서리는 <https://www.ecovacs.com> 에서 확인하십시오.



모바일 카메라를 사용하여 QR 코드를 스캔하고 사용 설명서를 받으십시오.

Ecovacs Home Service Robotics Co., Ltd.

No.518 Songwei Road, Wusongjiang Industry Park, Guoxiang Street,
Wuzhong District, Suzhou, Jiangsu, China.

451-2353-****