



WINBOT™ **920**

**Kasutusjuhend**

## Tähtsad ohutusjuhised

Elektriseadmete kasutamisel tuleb alati kinni pidada teatud põhilistest ettevaatusabinõudest sh alljärgnevatest.

### **LUGEGE KÕIK JUHISED ENNE SEADME KASUTAMIST HOOLIKALT LÄBI.**

### **HOIDKE JUHISED ALLES**

1. Seda seadet võivad kasutada piiratud füüsiliste, sensorsete või vaimsete võimetega või kogemuste ja teadmisteta isikud, kui neid on juhendatud seadme ohutu kasutamise osas ja nad mõistavad sellega kaasnevaid ohtusid. Lastel ei ole lubatud seadmega mängida. Maha kukkunud, nähtavate kahjustusmärkidega või lekkivat seadet ei ole lubatud kasutada. Hoidke pingestatud seadet lastele kättesaamatult.
2. Ärge kasutage seadet äärmiselt kuumas või külmas keskkonnas (alla 0 °C, üle 40 °C, üle 65% suhtelist õhuniiskust). Seadet võib kasutada välisakende puhastamiseks, kui see on karabiinhaagiga korralikult ohutu kohaga seotud, tuulekiirus on väike ja väljas ei saja vihma ega lund.
3. Ärge kasutage toodet tugeva tormiga ega piirkondades, mis on enam kui 2000 meetrit üle merepinna.
4. Veenduge, et seade on puhastamise ajal vooluvõrku ühendatud. Seadmel on varuaku, mida kasutamise käigus laetakse. Varuaku toidab seadet, kui see vooluvõrgust lahti ühendatakse või leiab aset voolukatkestus.
5. Ärge jätke vooluvõrku ühendatud seadet järelvalveta.
6. AINULT koduses majapidamises kasutamiseks. Ärge kasutage seadet kaubanduslikes või tööstuslikes keskkondades.
7. Ärge kasutage seadet mõranenud klaasi korral.
8. Kasutage ainult tootja poolt soovitatud või tarnitud tarvikuid. Kasutage ainult tootja poolt tarnitud vooluadapterit.
9. Veenduge, et teie vooluvarustuse pinge vastab vooluadapterile märgitud toitepingele.
10. Ärge kasutage seadet raamitud akendel, mille raam on väiksem kui 5 mm.
11. Ärge kasutage seadet märgadel või määrdunud akendel.
12. Hoiustage seadet eemal kuumusest ja kergsüttivatest materjalidest.
13. Ärge kasutage seadet, kuid see ei kinnitu tugevalt klaasile või kui sel on nähtavad

- kahjustusmärgid.
14. Elektrilöögi vältimiseks ärge pange seadet vette ega teistesse vedelikesse. Ärge asetage seadet kohta ega hoidke kohas, kust see võib kukkuda või seda võidakse tõmmata valamusse või vanni.
  15. Ärge puudutage toitepistikut ega seadet märgade kätega.
  16. Ärge laadige seadet äärmiselt külmas või kuumas keskkonnas, kuna see võib avaldada mõju aku elueale.
  17. Seadme laadimise ajal ärge asetage seda teistele elektriseadmetele ning hoidke seade eemal lahtisest leegist ja vedelikust.
  18. Olge ettevaatlik ja ärge kahjustage toitejuhet. Ärge tõmmake ega kandke seadet toitejuhtmest, ärge kasutage toitejuhet kandesangana, ärge sulgege akent nii, et toitejuhe jääb akna vahele ja ärge asetage toitejuhtmele raskeid esemeid. Hoidke toitejuhe eemal kuumadest pindadest.
  19. Ärge kasutage kahjustatu toitejuhtme või pistikupesa korral. Ärge kasutage seadet, kui see ei tööta korralikult, kui see on kukkunud, kahjustatud või puutunud kokku veega. Ohtude vältimiseks peab selle remontima tootja või tootja teenindusesindaja.
  20. Kui toitejuhe on kahjustatud peab selle võimalike ohtude vältimiseks asendama tootja või tootja teenindusesindaja.
  21. Enne seadme hooldamist või puhastamist tuleb toitepistik pistikupesast välja tõmmata. Ärge tõmmake vooluadapteri vooluvõrgust eraldamiseks toitejuhtmest.
  22. Ohtude vältimiseks peab varuaku asendama tootja või tootja teenindusesindaja.
  23. Enne seadme utiliseerimist tuleb kohalike seaduste ja eeskirjade kohaselt eemaldada ja utiliseerida seadme aku.
  24. Enne seadme utiliseerimiseks aku eemaldamist tuleb seade vooluvõrgust lahti ühendada.
  25. Utiliseerige kasutatud akud kooskõlas kohalike seaduste ja eeskirjadega.
  26. Ärge põletage seadet isegi siis, kui seade on tõsiselt kahju saanud. Aku võib tules plahvatada.
  27. Seadet tuleb kasutada kooskõlas käesolevas juhendis toodud juhistega. Ettevõtte ei vastuta ega teda ei saa pidada vastutavaks vales kasutamist põhjustatud kahjustuste või vigastuste eest.
  - 28. HOIATUS!** Kasutage aku laadimiseks ainult seadme komplekti kuuluvat eraldatavat tüüpi toiteseadet EA10952.

29. Robot sisaldab akusid, mida saavad vahetada ainult vastavate oskustega isikud.
30. Pistikut ja vooluadapterit tuleb kasutada siseruumides.

Raadiosagedusliku kiirgusega kokkupuutumise nõuete täitmiseks tuleb seadme kasutamise ajal säilitada seadme ja seadet kasutavate isikute vahel vähemalt 20 cm vahemaa.

Vastavuse tagamiseks pole sellest lühema vahemaa juures kasutamine soovitatav. Selle saatjaga kasutatavat antenni ei tohi kasutada ühendatuna mistahes teise antenni või saatjaga.

	<b>Klass II</b>
	<b>Lühisekindel ohutisolatsiooniga trafo</b>
	<b>Režiimi lülitamisega vooluvarustus</b>
	<b>Ainult siseruumides kasutamiseks</b>
	<b>Alalisvool</b>
	<b>Vahelduvvool</b>

## EL-i riikide puhul

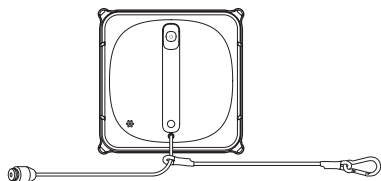
EL-i vastavusdeklaratsiooni teabe leiate aadressilt <https://www.ecovacs.com/global/compliance>



## Toote õige utiliseerimine

See märgistus tähistab, et kogu Euroopa Liidus ei tohi antud toodet utiliseerida koos teiste olmejäätmetega. Kontrollimatust jäätmete äraviskamisest keskkonnale ja inimeste tervisele põhjustatavate võimalike kahjude vältimiseks käidelda jäätmeid vastutustundlikult, edendades materiaalsete ressursside jätkusuutlikku taaskäitlust. Kasutatud seadme taaskäitlemiseks kasutage tagastus- ja kogumissüsteeme või võtke ühendust edasimüüjaga, kelle käest toode osteti. Nemad saavad toote ohutult taaskäidelda.

## Pakendi sisu



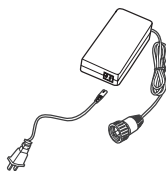
WINBOT+ julgestusnõõr ja karabiinhaak



Kasutusjuhend



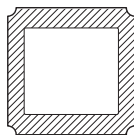
WINBOT1 puhastuslahus



Vooluadapter



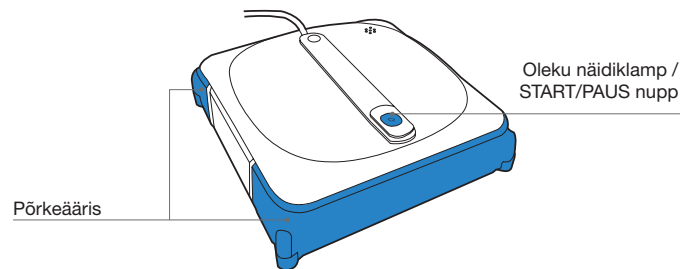
Viimistluslapp



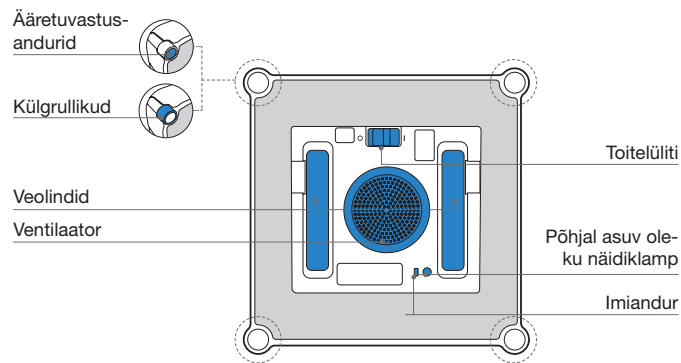
Puhastuspadjad

## Toote kirjeldus

### WINBOT



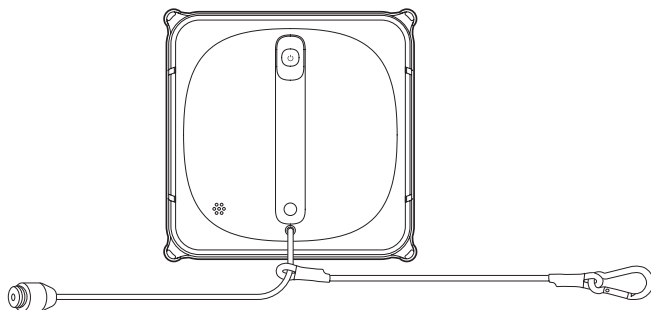
### Alt vaade



**Märkus.** joonised on ainult illustratiivsed ja võivad tegelikust seadmest erineda.  
Toote ehitust ja tehnilisi andmeid võidakse ilma ette teatamata muuta.

## Märkused enne puhastamist

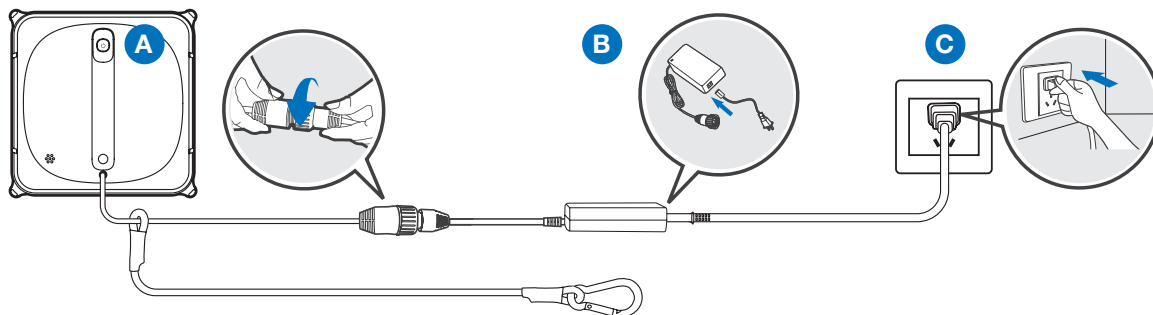
Veenduge, et julgestusnõor ja karabiinhaak oleksid enne kasutamist WINBOTIGA ühendatud. (See on vaikimisi ühendatud. Ärge lahutage enne puhastamist ühendust.)



**Märkus.** Ärge kasutage WINBOTI raamitud akendel, mille raam on väiksem kui 5 mm.

# Kiire algus

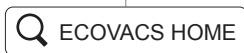
## 1 Ühendage WINBOTi toitejuhe, toiteadapter ja -pistik



## 2 Rakendus ECOVACS HOME

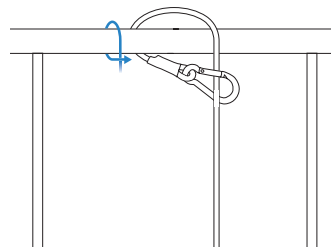
Kõigi olemasolevate funktsioonide kasutamiseks on soovitatav kasutada WINBOTi juhtimiseks rakendust ECOVACS HOME.

- Intensiivse puhastamise režiim
- Kohtpuhastamise režiim
- Akna välispinna/sisepinna vahel lülitumine



## 3 Ettevalmistused enne kasutamist

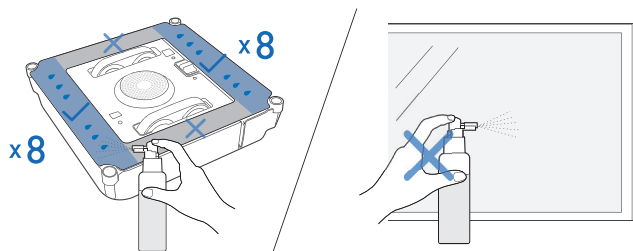
**Kinnitage WINBOT korralikult turvalise koha külge**



**Märkus.** Ohutuse tagamiseks kinnitage WINBOT enne kasutamist korralikult turvalise koha külge. Julgestusnõör on soovitatav kinnitada karabiinhaagi abil kindla ja turvalise metallpiirde külge.

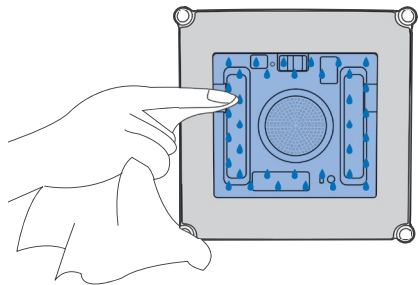
### Puhastuslahuse pihustamine

WINBOTI puhul on soovitatav kasutada ECOVACSI puhastuslahust WINBOT. Kraanivee või teiste puhastuslahuste kasutamine võib puhastustulemusele negatiivselt mõjuda. Teiste puhastuslahuste kasutamine võib garantii tühistada.



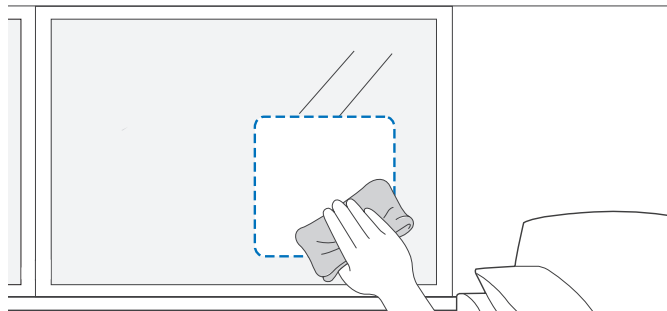
**Märkus.** ärge kasutage pihustuslahust liialt palju, kuna see võib põhjustada veolintide libisemist.

### Pühkige WINBOTI põhja kuiva lapiga



### Pühkige puhtaks WINBOTI kinnitamiseks kasutatav ala

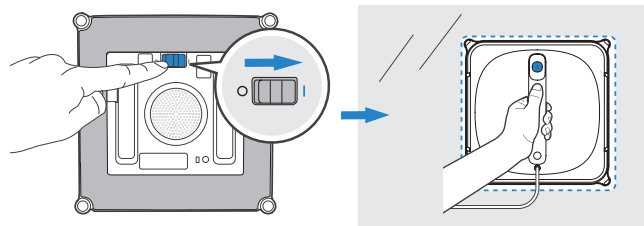
Pühkige puhtaks ala, kuhu WINBOT turvaliselt kinnitada. Asetage WINBOT aknale vähemalt 10 cm kaugusel akna nurkadest või teistest takistustest.



**Märkus.** ummistuse vältimiseks hoidke kõrvalised esemed WINBOTI ventilaatorist eemal.

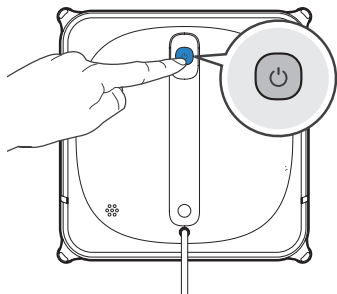
### 4 Käivitamine

Lülitage toitelüliti asendisse „I“ Kinnitage WINBOT klaasile ja WINBOT hakkab pärast edukalt aknale kinnitumist klaasi puhastama.

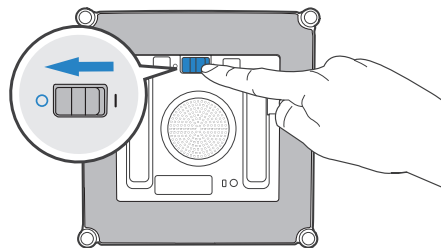




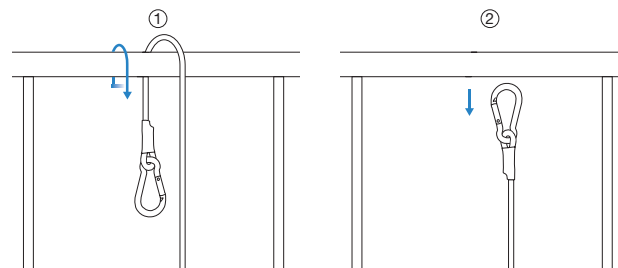
## 5 Peatamine



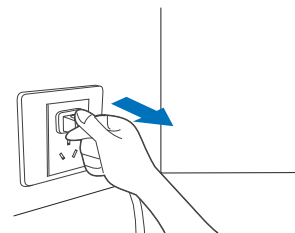
## Lülitage toide välja



## Ühendage lahti julgestusnõr

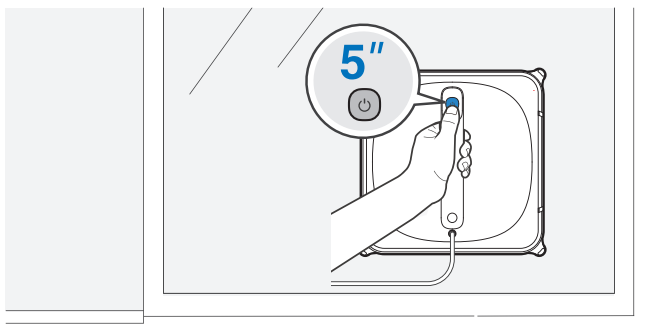


## Eraldage WINBOT vooluvõrgust



## 6 Lõpetamine

### Eemaldage WINBOT

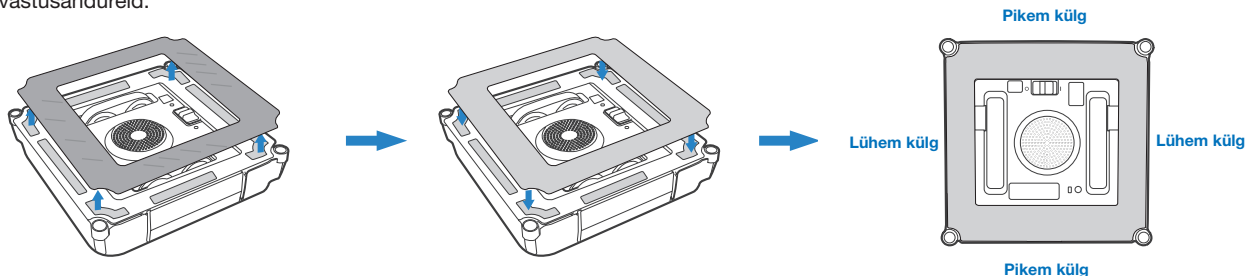


## 3. Hooldamine

### Puhastuspadi

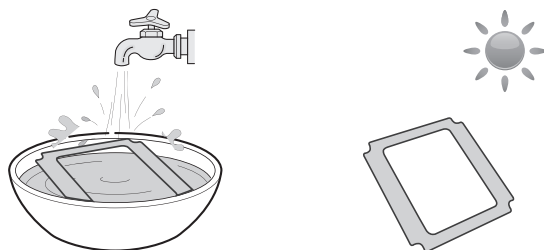
#### Vahetage puhastuspadi

Eemaldage WINBOTILT puhastuspadi ning kinnitage uus ja puhas. Veenduge, et puhastuspadi on korralikult kinnitatud ja ärge katke kinni ääretuvastusandureid.



**Märkus.** Hall mikrokiuga pool väljapoole.

#### Puhastuspadja pesemine



**Märkus.** Peske neutraalse pesuvahendiga.

Ärge kasutage WINBOTIL märga puhastuspadi, kuna see võib aknapinnal libiseda.

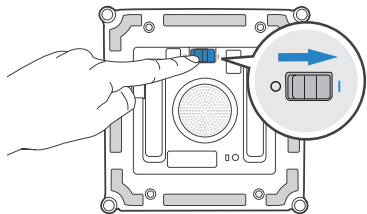
Puhastuspadja regulaarne pesemine pikendab selle kasutusiga.

Kui puhastuspadi kulub ära või ei sobi enam täpselt takjakinnituse alale, asendage see parimate puhastustulemuste saavutamiseks uuega.

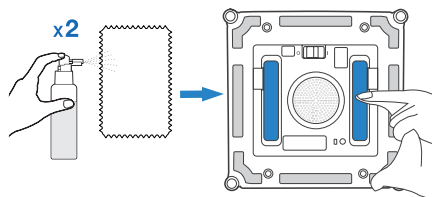
Tutvuge täiendavate tarvikutega aadressil <https://www.ecovacs.com/global>.

## Veolindid

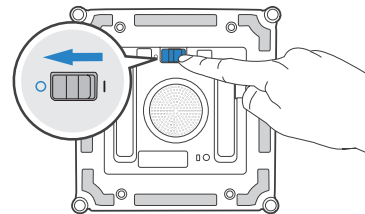
1



2

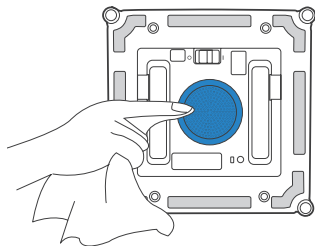


3

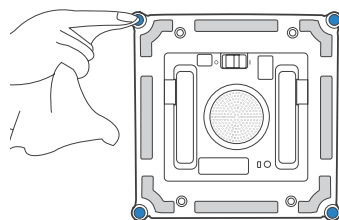


**Märkus.** Uurige rakenduses ECOVACS HOME veolinte. Kui näete neil mustust, siis peatage veolindid.

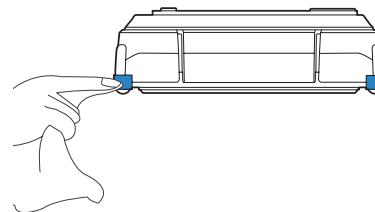
## Ventilaator



## Ääretuvastusandurid




## Külgrullikud



\* Kui WINBOT on andnud teada aku tühjaks saamisest, laadige see aku tööea vähenemise vältimiseks kindlasti enne uuesti kasutamist või hoiustamist lõpuni täis.

\* Kui WINBOTI ei kavatseta mõnda aega kasutada, laadige seadme aku täis ja lülitage enne hoiustamist välja. Aku liigtühjenemise vältimiseks laadige akut iga kuue kuu möödudes.

# Oleku näidiklamp

Valgusefekt	Olek
Olekunäidik põleb ühtlaselt SINISELT.	WINBOT on täis laetud.
	WINBOT on edukalt klaasile kinnitunud ja on valmis puhastamiseks.
	WINBOT puhastab.
	WINBOT on pausil.
	Võrguseadistus on lõpule viidud.
Olekunäidik vilgub aeglaselt SINISELT.	WINBOT on peatatud ja laeb.
Olekunäidik lakkab SINISELT põlemast.	WINBOT on unerežiimis. Äratamiseks vajutage  .
	WINBOT on VÄLJA lülitatud.
Olekunäidik põleb ühtlaselt PUNASELT.	WINBOTI aku on tühi. Eemaldage seade aknalt.
Olekunäidik vilgub PUNASELT.	WINBOTIL on probleem. Vt lähemalt jaotisest 5 Tõrgete kõrvaldamine.

# Tõrgete lahendamine

Nr	Tõrge	Võimalikud põhjused	Lahendused
1	WINBOT liigub puhastamise ajal korrapäratult.	Klaasil on liiga palju mustust ja prahti.	A. Pihustage puhastuspadjale täiendavalt puhastuslahust. B. Puhastage veolindid vastavalt jaotises 3 kirjeldatud juhistele. C. Asendage puhastuspadi ja alustage puhastusüksit uuesti. D. Kasutage puhastamise juhtimiseks rakenduse suunanuppe. E. Puhastage aken esmalt käsitsi ja kasutage WINBOT sellele järgnevatks regulaarseteks puhastamiseks. * WINBOT on ettenähtud tavaliste aknapindade tavapäraseks puhastamiseks. Toode EI SOBI põhjalikuks või esmakordseks puhastamiseks.
		Puhastuspadi on liiga määrdunud.	
		Puhastuspadi on liiga märg.	
		Veolindid on liiga määrdunud.	
		Veolindid on kulunud.	Kontrollige veolintide pinda, kontrolline neid intensiivse kulumise, mõrade või purunemise suhtes. Kui on, võtke ühendust klienditeenindusega.
2	WINBOT ei liigu.	Puhastuspadi on valesti kinnitatud	Eemaldage puhastuspadi ja kinnitage uuesti.
		Puhastatavas pinnas on vahed või mõrad.	Hoidke julgestusnööri või toitejuhet. Samal ajal vajutage rakenduses ECOVACS HOME suunanuppudele, et WINBOT vahest või tõkkest eemalduda.
		Puhastuspadi plaat on klaasil asuvate väikeste takistuste tõttu blokeeritud.	
3	WINBOT ei saa liikuda või liigub ringjalt.	Veolindid on kinni jäänud.	Kontrollige, kas veolintidel on tolmu või prahti. Kui on, puhastage veolindid vastavalt jaotises 3 kirjeldatud juhistele. Käivitage WINBOT uuesti. Probleemi püsimisel võtke ühendust klienditeenindusega.
4	WINBOT seisab paigal või liigub puhastamise ajal korrapäratult ringi.	Põrkeääris on kinni jäänud.	Eemaldage WINBOT aknalt. Kontrollige, kas põrkeääris on kinni jäänud. Puhastage põrkeääris ja käivitage WINBOT uuesti. Probleemi püsimisel võtke ühendust klienditeenindusega.
		Põrkeääris on kahjustunud.	
		Ääretuvastusanduri signaal on ebanormaalne.	A. Eemaldage ja kinnitage uuesti puhastuspadi, jälgides, et see ei kataks ega mõjutaks ääretuvastusandureid. B. Puhastage ääretuvastusandureid vastavalt jaotises 3 kirjeldatud juhistele. C. Probleemi püsimisel võtke ühendust klienditeenindusega.
		Ventilaatori rike.	A. Puhastage ventilaator vastavalt jaotises 3 kirjeldatud juhistele. B. Probleemi püsimisel võtke ühendust klienditeenindusega.

Nr	Tõrge	Võimalikud põhjused	Lahendused
5	WINBOT lõpetab pärast klaasile kinnitumist liikumise.	WINBOT asub klaasi äärele või takistustele liiga lähedal.	Juhtige rakenduse suunanuppudega WINBOT probleemset alalt ära ning akna nurkadest ja takistustest vähemalt 10 cm kaugusele. Käivitage WINBOT uuesti. Teise võimalusena eemaldage WINBOT aknalt ja asetage ta vähemalt 10 cm kaugusele akna nurkadest ja takistustest. Käivitage WINBOT uuesti.
6	WINBOT on kinni jäänud.	Seade on takistuste külge kinni jäänud.	Kinnitage kindlalt turvahaak ja -nöör. Hoidke WINBOTI toitejuhet ja juhtige rakendust ECOVACS HOME kasutades WINBOT samal ajal kinnijäämiskohast eemale. Probleemi püsimisel võtke ühendust klienditeenindusega.

## Rakenduse ühendamine

**Veenduge enne ühendamist, et WINBOT ja mobiiltelefon vastavad järgmistele nõudmistele.**

1. Mobiiltelefoni Bluetooth on sisse lülitatud.
2. WINBOTI toitelüliti on sisse lülitatud ja näidiklamp on süttinud.
3. Siduge WINBOT läbi rakenduse ECOVACS HOME, mitte telefoniseadistuste kaudu.
4. Bluetoothi ja Wi-Fi vahel võib aset leida sageduslik üksteise segamine. Soovitav on hoida WINBOT sidumise ajal mobiiltelefoni lähedal ja Wi-Fi-ruuterist eemal.
5. Ühenduse katkemisel proovige lahutada teised Bluetooth-seadmed, veenduge, et WINBOT pole ühendatud mõne teise mobiiltelefoniga ja proovige uuesti.
6. Bluetooth võib katkeda, kui WINBOT asub telefonist liiga kaugel. Proovige väiksema vahemaaga uuesti ühendada.
7. WINBOTI kasutamiseks tuleb teil lubada rakendus ECOVACS HOME. Lubamine annab rakendusele juurdepääsu asukohale, Bluetoothile ja mobiiltelefoni mälu.

Probleemi püsimisel ka pärast ülal nimetatud lahenduste rakendamist, pöörduge abi saamiseks klienditeeninduse poole.

# Tehnilised andmed

<b>WINBOTI mudel</b>	<b>WG811</b>		
Nominaalne sisend	24 V === 3,75 A	Nimivõimsus	75 W
<b>Vooluadapter: EA10952</b>			
Sisend: 100–240 V ~ 50–60 Hz 1,5 A	Väljund: 24 V === 3,75 A 90 W		
Välja lülitatud / ooterežiimi võimsus	Vähem kui 0,50 W	Sagedus	2400–2483,5 MHz

Raadiosidemooduli väljundvõimsus on väiksem kui 100 mW.

**Märkus.** Tehnilisi ja konstruktsioonilisi andmeid võidakse toote pideva parendamise käigus muuta.

**Ecovacs Home Service Robotics Co., Ltd.**

No.518 Songwei Road,Wusongjiang industry Park,Guoxiang Street,  
Wuzhong District,Suzhou, Jiangsu, Hiina RV

451-2005-0300