



DEEBOT™ 605

Instructiehandleiding
Bedienungsanleitung
Manual de instrucciones
Manuel d'instructions
Manuale d'uso

Gefeliciteerd met de aankoop van uw ECOVACS ROBOTICS DEEBOT! We hopen dat u er vele jaren plezier van hebt. We vertrouwen erop dat uw nieuwe robot u helpt uw huis schoon te houden zodat u meer tijd overhoudt voor andere dingen.

Slimme oplossingen. Meer genieten van het leven.

Als u situaties tegenkomt die niet in deze Instructiehandleiding worden beschreven, neem dan contact op met onze Klantenservice. Een technicus kan uw specifieke probleem oplossen of uw vraag beantwoorden.

Voor meer informatie kunt u terecht op de officiële website van ECOVACS ROBOTICS: **www.ecovacs.com**

Het bedrijf behoudt zich het recht voor om technische en/of ontwerpaanpassingen aan dit product aan te brengen in het kader van voortdurende verbetering.

Bedankt dat u hebt gekozen voor een DEEBOT!

Inhoud

1. Belangrijke veiligheidsinstructies	4
2. Inhoud van de verpakking	9
3. Bediening en programmering	12
4. Onderhoud	17
5. Statusindicatielampje en alarmgeluiden	22
6. Probleemoplossing	23
7. Specificaties.....	26

1. Belangrijke veiligheidsinstructies

Tijdens het gebruik van een elektrisch apparaat dienen altijd de basis voorzorgsmaatregelen te worden opgevolgd, waaronder het volgende:

LEES ZORGVULDIG ALLE INSTRUCTIES VOOR- DAT U DIT APPARAAT IN GEBRUIK NEEMT BEWAAR DEZE INSTRUCTIES

1. Dit apparaat kan worden gebruikt door kinderen van 8 jaar en ouder en personen met verminderde lichamelijke, zintuiglijke of verstandelijke vermogens of gebrek aan ervaring en kennis, zolang ze onder toezicht staan of zijn geïnstrueerd over het gebruik van het apparaat op een veilige manier en op de hoogte zijn van het gevaar tijdens het gebruik. Kinderen mogen niet met het apparaat spelen. Reiniging en onderhoud mag niet zonder toezicht door kinderen worden uitgevoerd.
2. Ruim het gebied op dat dient te worden schoongemaakt. Verwijder voedingskabels en kleine voorwerpen van de vloer, die in het apparaat verstrikt kunnen raken. Stop de franjes van het tapijt eronder weg en til items zoals gordijnen en tafelkleden van de vloer.
3. Indien er een afgrond in het reinigen gebied is, zoals een afstapje of een trap, dient u het apparaat te testen om er zeker van te zijn dat het deze afgrond detecteert zonder over de rand te vallen. Het kan misschien nodig zijn om een fysieke barrière te plaatsen voor deze afgrond, zodat het apparaat niet naar beneden valt. Zorg ervoor dat er over deze fysieke barrière niet gestruikeld kan worden.
4. Gebruik het apparaat alleen zoals in deze handleiding wordt beschreven. Gebruik alleen onderdelen die door de fabrikant worden aanbevolen of verkocht.
5. Gelieve ervoor te zorgen dat de voltage van uw netvoeding overeenkomt met de spanning die is aangegeven op het oplaadstation.
6. **ALLEEN** geschikt voor huishoudelijk gebruik **BINNEN**. Gebruik het apparaat niet buiten, of in commerciële of industriële omgevingen.
7. Het is niet toegestaan om niet-oplaadbare batterijen te gebruiken. Gelieve voor informatie over de batterij het hoofdstuk over de Specificaties te raadplegen.
8. Gebruik het apparaat niet zonder dat de stofhouder en/of de filters op hun plaats zitten.
9. Gebruik het apparaat niet in een ruimte waar er kaarsen zijn aangestoken of breekbare

1. Belangrijke veiligheidsinstructies

- voorwerpen in de buurt zijn.
10. Gebruik niet in extreem warme of koude omgevingen (lager dan $-5\text{ }^{\circ}\text{C}/23\text{ }^{\circ}\text{F}$ of boven $40\text{ }^{\circ}\text{C}/104\text{ }^{\circ}\text{F}$).
 11. Houd haar, losse kleding, vingers en alle andere lichaamsdelen uit de buurt van openingen en bewegende onderdelen.
 12. Gebruik het apparaat niet in een ruimte waar een baby of kind slaapt.
 13. Gebruik het apparaat niet op natte oppervlakken of oppervlakken met stilstaand water.
 14. Zorg dat het apparaat geen grote voorwerpen kan oprapen zoals stenen, grote stukken papier of een item dat het apparaat zou kunnen verstoppem.
 15. Gebruik het apparaat niet om ontvlambare of brandbare materialen, zoals benzine en een printer- of kopieermachine-toner, op te rapen of in ruimtes waar deze aanwezig kunnen zijn.
 16. Gebruik het apparaat niet om iets dat brandt of nasmeult op te rapen, zoals sigaretten, lucifers, hete as of iets anders dat een brand zou kunnen veroorzaken.
 17. Stop geen voorwerpen in de zuigmond. Gebruik het apparaat niet als de zuigmond wordt geblokkeerd. Houd de zuigmond schoon van stof, pluizen, haar of iets anders wat de luchtstroom kan verminderen.
 18. Zorg ervoor dat u de stroomkabel niet beschadigt. Trek of draag het apparaat of het laadstation niet aan de stroomkabel, gebruik de stroomkabel niet als een handvat, sluit geen deur met een stroomkabel ertussen en trek de stroomkabel niet langs scherpe randen of hoeken. Laat het apparaat niet over de stroomkabel gaan. Houd de stroomkabel weg van hete oppervlakken.
 19. Als de stroomkabel is beschadigd, dient deze door de fabrikant of zijn servicedienst te worden vervangen om gevaar te voorkomen.
 20. Gebruik het laadstation niet als deze is beschadigd.
 21. Gebruik het apparaat niet met een beschadigde stroomkabel of defect stopcontact. Gebruik het apparaat of het laadstation niet als deze niet goed werkt, is gevallen of beschadigd, buiten heeft gestaan of in contact met water is geweest. Het apparaat dient dan door de fabrikant of zijn technische dienst te worden gerepareerd om gevaar te voorkomen.

1. Belangrijke veiligheidsinstructies

22. Zet de schakelaar van het apparaat UIT voordat u het reinigt of onderhoudt.
23. De stekker van het laadstation dient uit het stopcontact te zijn gehaald voordat u het reinigt of onderhoudt.
24. Verwijder het apparaat uit het laadstation en zet de schakelaar van het apparaat UIT voordat u de batterij verwijdert als u het apparaat wenst af te voeren.
25. De batterij dient te worden verwijderd en weggegooid volgens de lokale wet- en regelgeving voordat u het apparaat afvoert.
26. Gelieve gebruikte batterijen weg te gooien volgens de lokale wet- en regelgeving.
27. Verbrand het apparaat niet, zelfs als deze ernstig is beschadigd. De batterijen kunnen ontploffen in het vuur.
28. Wanneer u het oplaadstation langere tijd niet gebruikt, dient de stekker uit het stopcontact te worden gehaald.
29. Het apparaat dient te worden gebruikt volgens de aanwijzingen in deze instructiehandleiding. ECOVACS ROBOTICS kan niet aansprakelijk of verantwoordelijk worden gehouden voor schades of letsels die door oneigenlijk gebruik zijn veroorzaakt.
30. De robot bevat batterijen die alleen door vakbekwame personen dienen te worden vervangen. Gelieve contact op te nemen met de klantenservice voor het vervangen of verwijderen van de batterij.
31. Als de robot gedurende lange tijd niet zal worden gebruikt, dient deze volledig te worden opgeladen en daarna voor de opslag UIT te worden gezet en de stekker van het laadstation uit het stopcontact te worden gehaald.
32. **WAARSCHUWING:** Gebruik voor het opladen van de batterij alleen de afneembare voedingsunit YJS015F-1900600G die bij het apparaat wordt meegeleverd.
33. De afstandsbediening pre-installeert twee niet-oplaadbare AAA-batterijen. Om de batterij van de afstandsbediening te vervangen, dient u de afstandsbediening om te draaien en op het batterijdeksel te drukken en deze te verwijderen. Verwijder de batterijen en plaats de nieuwe batterijen met de juiste polariteit. Monteer het batterijdeksel.
34. Niet-oplaadbare batterijen mogen niet opnieuw worden opgeladen.
35. Verschillende soorten batterijen of nieuwe en

1. Belangrijke veiligheidsinstructies

gebruikte batterijen mogen niet samen worden gebruikt.

36. Batterijen van de afstandsbediening dienen te worden geplaatst met de juiste polariteit.
37. Lege batterijen dienen uit het apparaat te worden verwijderd en op een veilige manier te worden afgevoerd.
38. Als de afstandsbediening lange tijd ongebruikt wordt opgeslagen, dienen de batterijen te worden verwijderd.
39. De voedingsterminals dienen niet kortgesloten te zijn.

Om de wifi-module op DEEBOT uit te schakelen, schakelt u de robot in.

Plaats de robot op het oplaadstation en let daarbij erop dat de oplaadcontacten van de DEEBOT contact maken met de oplaadpennen. Houd de AUTO-modusknop op de robot gedurende 10 seconden ingedrukt totdat de DEEBOT 3 piepsignalen laat horen.

Om de wifi-module op DEEBOT in te schakelen, schakelt u de robot UIT. Zet de robot vervolgens opnieuw AAN. De wifi-module wordt ingeschakeld als de DEEBOT opnieuw wordt opgestart.

Voor EU-landen



Correcte verwijdering van dit product

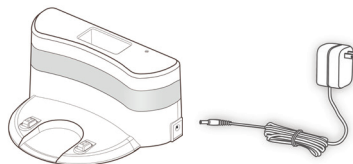
Dit symbool geeft aan dat dit product in de EU niet mag worden afgevoerd met overig huishoudelijk afval. Om eventuele schade aan het milieu of de gezondheid door ongecontroleerde afvalverwijdering te voorkomen, dient u het op verantwoorde manier te recyclen ter bevordering van het duurzaam hergebruik van materiële hulpbronnen. Om uw gebruikte apparaat te recyclen, dient u gebruik te maken van de retour- en inzamelsystemen of contact op te nemen met de winkel waar het product is gekocht. Zij kunnen dit product veilig voor u laten recyclen.

2. Inhoud van de verpakking

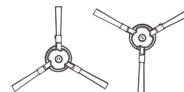
2.1 Inhoud van de verpakking



Robot



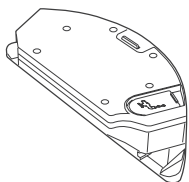
Opladstation +
Adapter



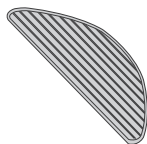
(4) Zijborstels



Sponsfilter en hoge-
efficiëntiefilter



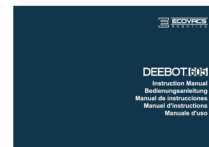
Reservoir



Wasbare/herbruikbare
microvezelweildoeken



Multifunctioneel hulpstuk
voor reiniging



Instructiehandleiding



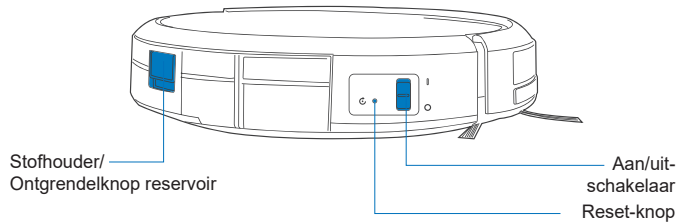
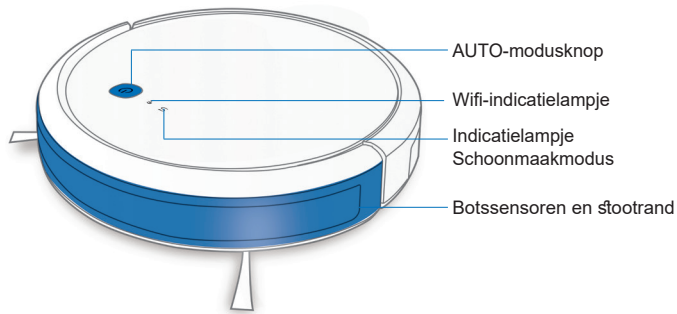
snelstartgids

Opmerking: Figuren en illustraties dienen alleen ter referentie en kunnen afwijken van het daadwerkelijke uiterlijk van het product. Productontwerp en -specificaties kunnen zonder voorafgaande kennisgeving worden gewijzigd.

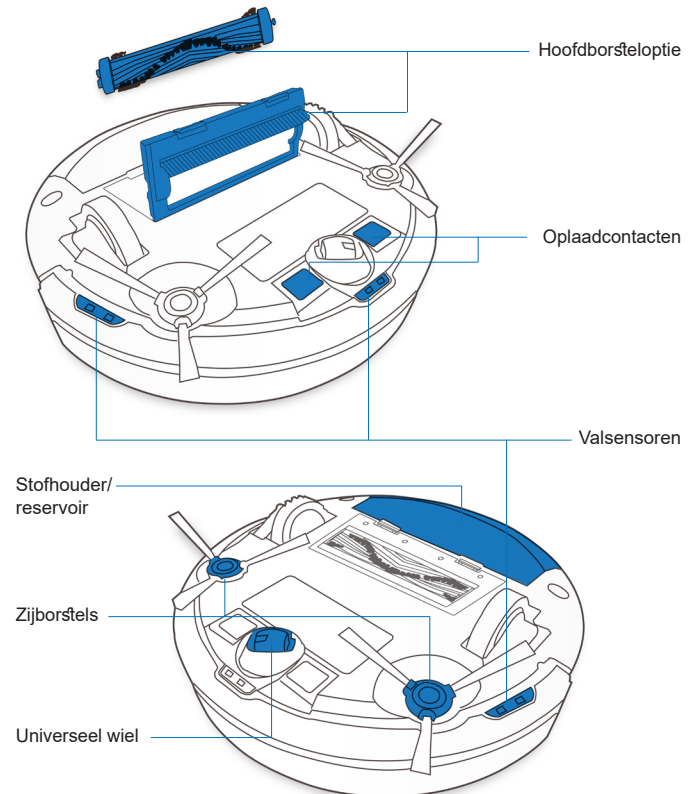
2. Inhoud van de verpakking

2.3 Productoverzicht

Robot

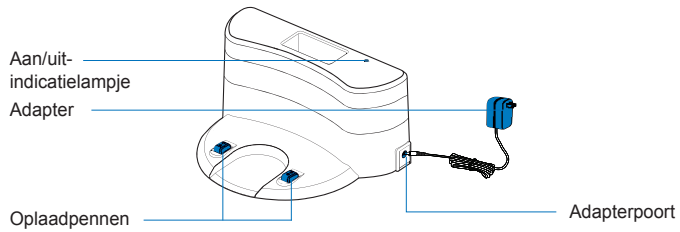


Onderaanzicht

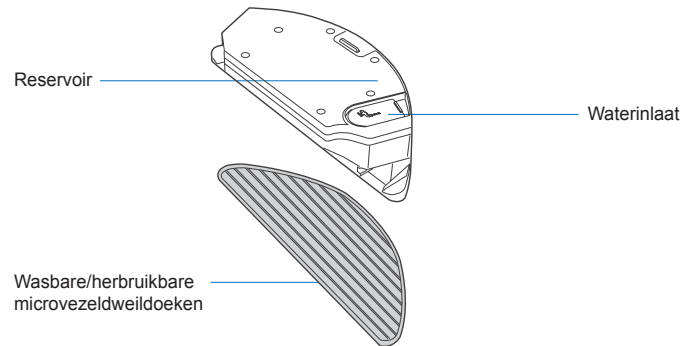


2. Inhoud van de verpakking

Oplaadstation



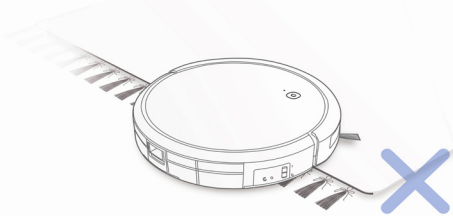
Geavanceerd dweilsysteem



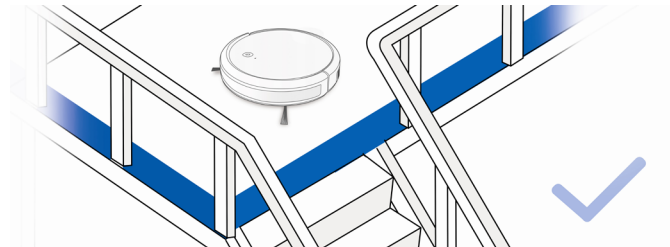
3. Bediening en programmering

3.1 Opmerkingen voordat u gaat schoonmaken

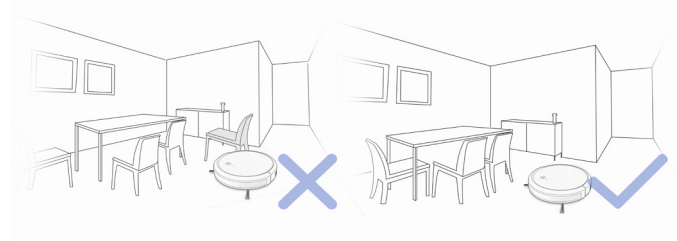
WAARSCHUWING: Gebruik de DEEBOT niet op natte oppervlakken of oppervlakken met **stilstaand** water.



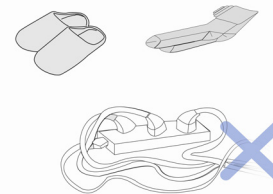
Voordat u dit apparaat op een kleed met franjes gaat gebruiken, dient u de randen van het kleed eronder te vouwen.



Het is misschien nodig om een fysieke barrière bij de rand van het valgevaar te plaatsen zodat het apparaat niet over de rand valt.



Ruim het schoonmaakgebied op door meubilair, zoals stoelen, op hun eigen plek te zetten.

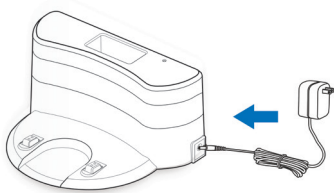


Verwijder snoeren en kleine hindernissen waarin de robot verstrikt kan raken van de vloer.

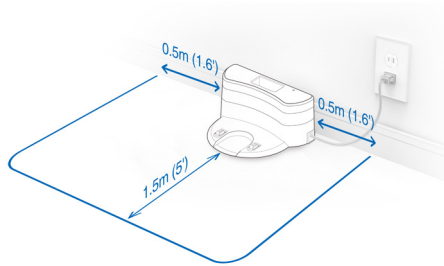
3. Bediening en programmering

3.2 Voorbereiding

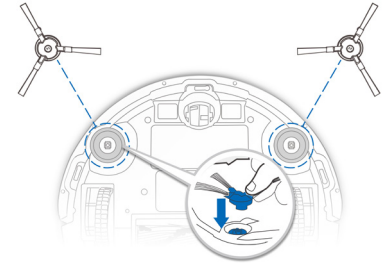
1 Steek de adapter in



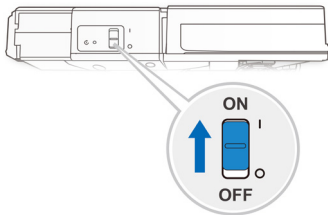
2 In het oplaadstation plaatsen



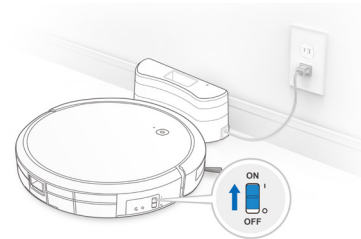
3 Zijborstels installeren



4 Aanzetten



5 De DEEBOT opladen



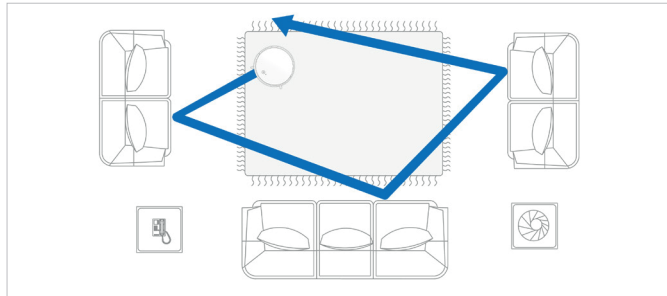
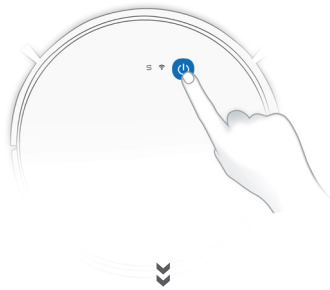
Opmerking: Als de DEEBOT de schoonmaakcyclus heeft voltooid of als de accu leeg begint te raken, dan keert de DEEBOT automatisch terug naar het oplaadstation om op te laden.

3. Bediening en programmering

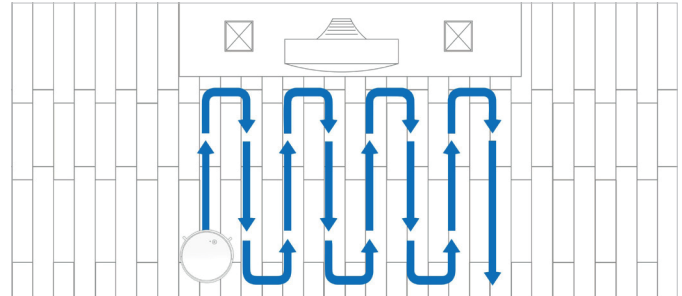
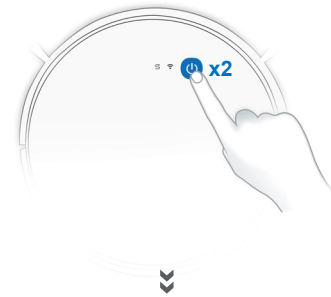
3.3. Schoonmaakmodus selecteren

1 AUTO-schoonmaakmodus

Een **standaardreinigingspatroon** (meest geschikt voor tapijten) is standaard geselecteerd.



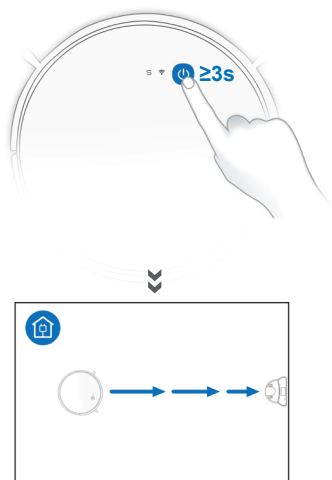
Om over te schakelen naar een **geprogrammeerd reinigingspatroon** (meest geschikt voor vloeren zonder tapijt) of om te schakelen tussen deze reinigingspatronen, voert u de volgende actie uit:



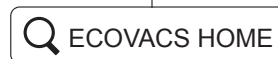
Opmerking: U kunt niet overschakelen naar een ander reinigingspatroon totdat de DEEBOT gepauzeerd is of opgeladen wordt. De DEEBOT start een nieuwe reinigingscyclus zodra er van reinigingspatroon wordt gewisseld. **S** gaat branden zodra het geprogrammeerde reinigingspatroon is ingeschakeld.

3. Bediening en programmering

2 Terugkeer naar oplaadstation



Alle bovengenoemde functies kunnen via de app ingeschakeld worden. Download de ECOVACS-app voor toegang tot meer functies, waaronder Randenreiniging, Geplande Schoonmaakbeurten, etc.

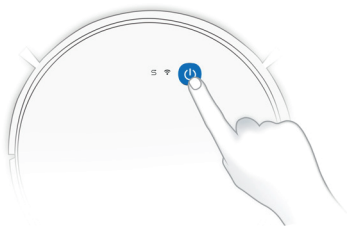


✓ iOS 9.0 of hoger ✓ Android 4.0 of hoger

3. Bediening en programmering

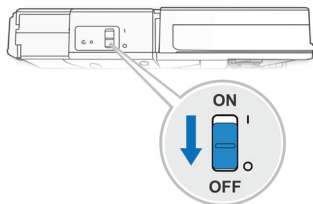
3.4 Pauzeren, uit de slaapstand halen, uitschakelen

1 Pauzeren



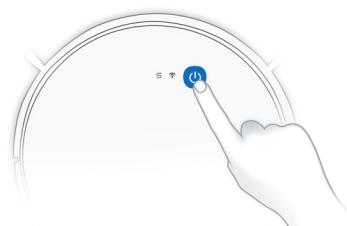
Opmerking: Het bedieningspaneel van de robot gaat uit wanneer de robot gedurende enkele minuten is gepauzeerd. Druk op de AUTO-modusknop op de DEEBOT om de robot uit de slaapstand te halen.

3 Uitzetten

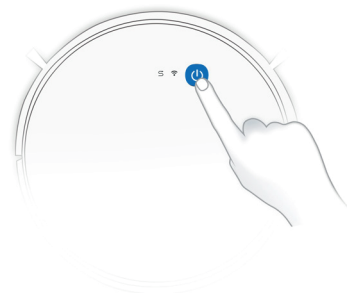


Opmerking: Wanneer de DEEBOT niet bezig is met schoonmaken, wordt aanbevolen om het apparaat AAN te laten staan zodat de DEEBOT kan opladen.

2 Uit de slaapstand halen



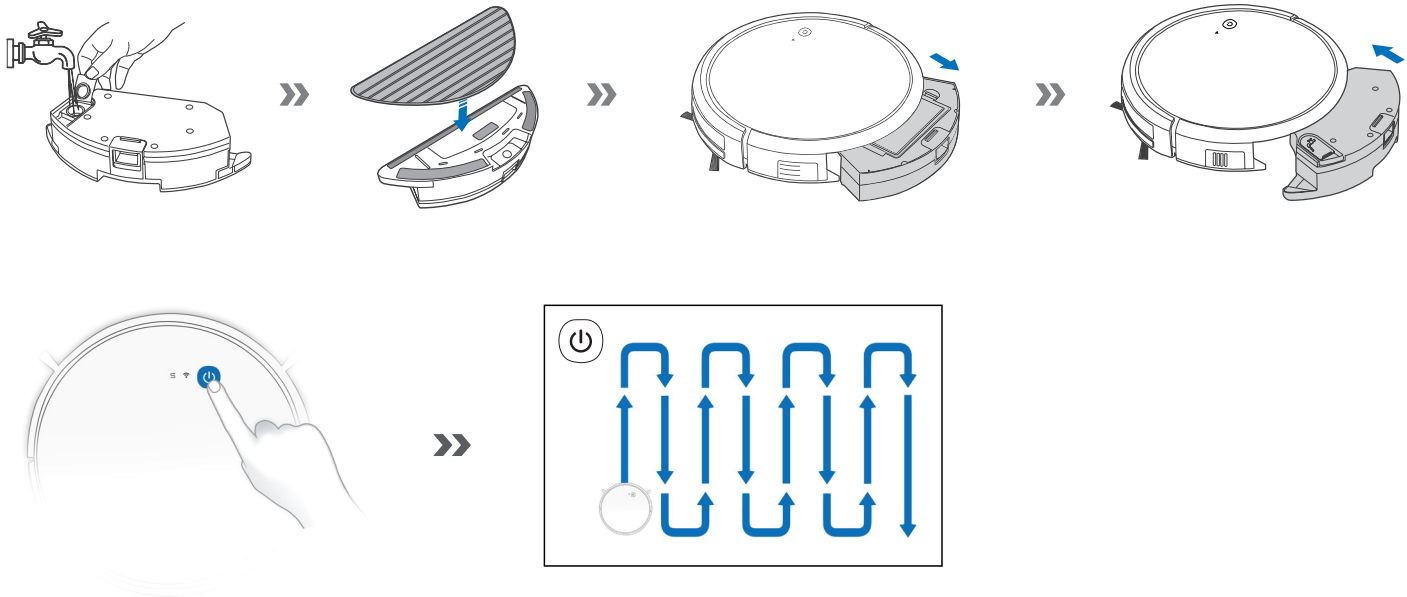
Druk op de AUTO-knop op de DEEBOT om de robot uit de slaapstand te halen.



3. Bediening en programmering

3.5 Optioneel dweilsysteem

Opmerking: Leeg het reservoir en verwijder de dweilplaat alvorens u een tapijt gaat schoonmaken. Als u het dweilsysteem gebruikt, dient u de randen van vloerkleden onder het kleed te vouwen zodat de DEEBOT het kleed negeert. Gebruik alleen water en doe geen ruitensproeier of een ander schoonmaakmiddel in het reservoir.



Opmerking: Nadat de DEEBOT klaar is met dweilen, giet u eventueel resterend water uit het reservoir.

4. Onderhoud

Voordat u de DEEBOT onderhoudt en schoonmaakt, dient u de robot UIT te schakelen en de stekker van het oplaadstation uit te trekken.

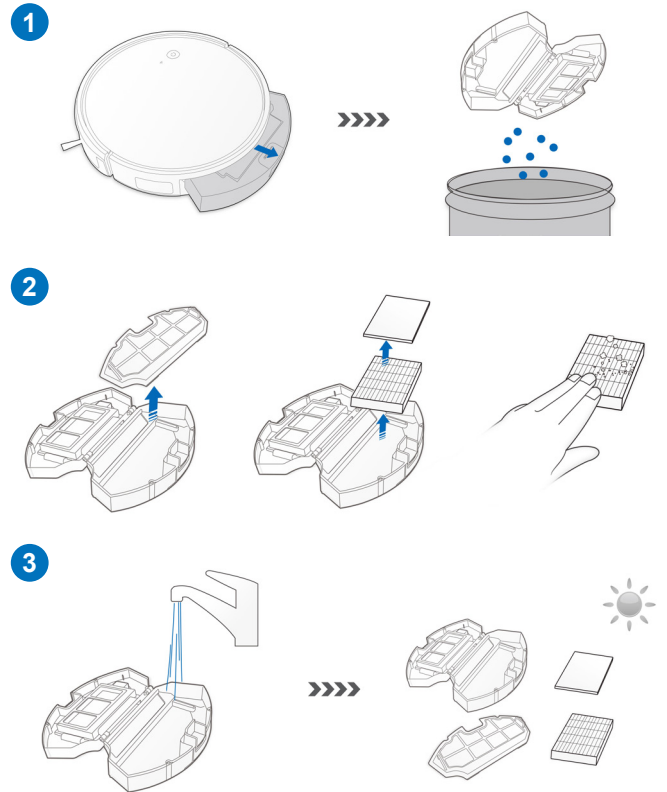
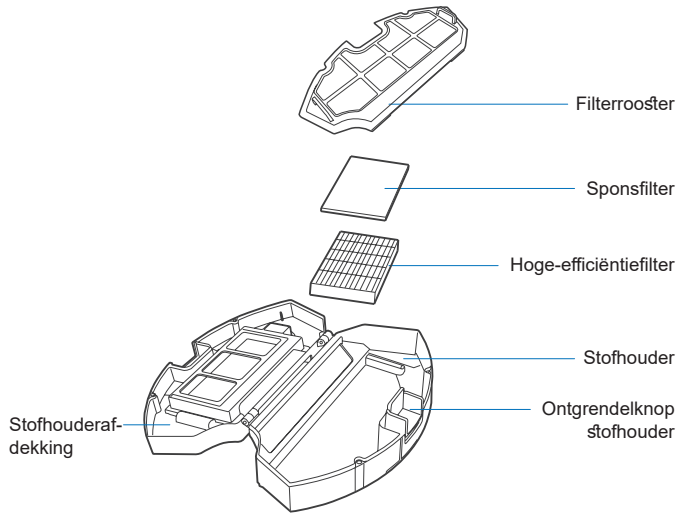
4.1 Optioneel dweilsysteem



4. Onderhoud

4.2 Stofhouder en filters

Stofhouder

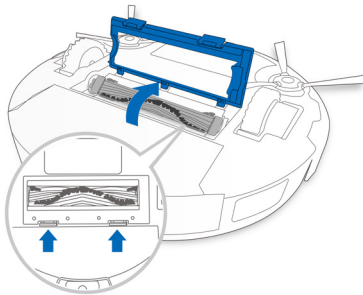


4.3 Hoofdborstel en zijborstels

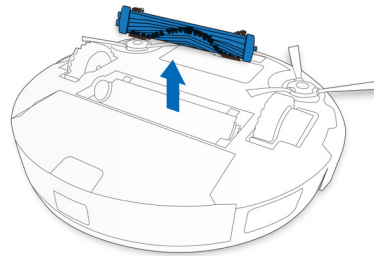
Opmerking: Om het onderhoud makkelijk te houden, wordt er een multifunctioneel hulpstuk voor reiniging meegeleverd. Wees er voorzichtig mee; het hulpstuk heeft scherpe randen.

Hoofdborstel

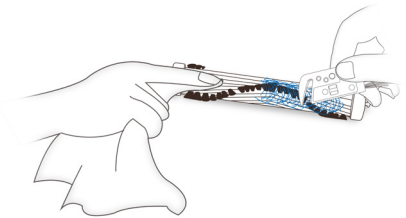
1



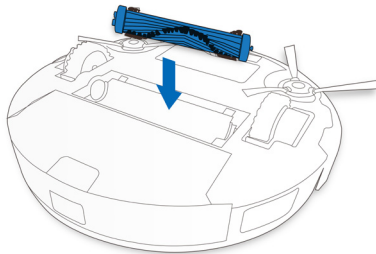
2



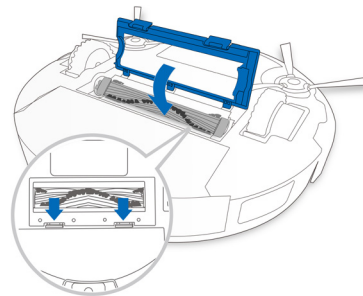
3



4



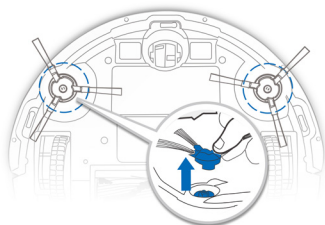
5



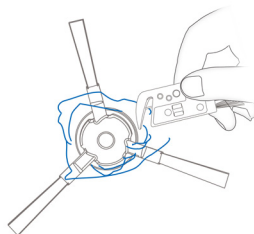
4. Onderhoud

Zijborstels

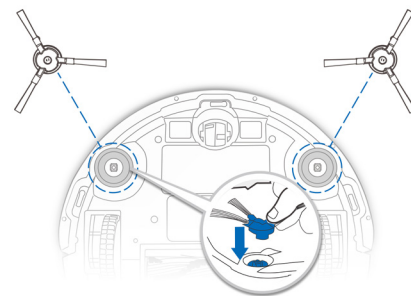
1



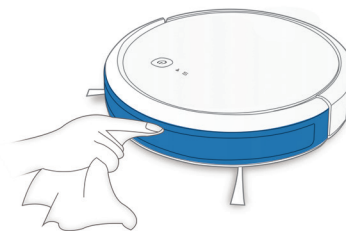
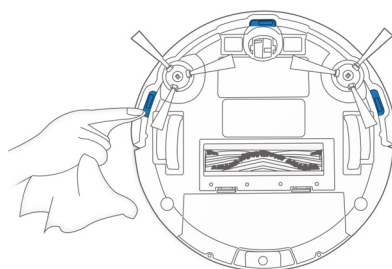
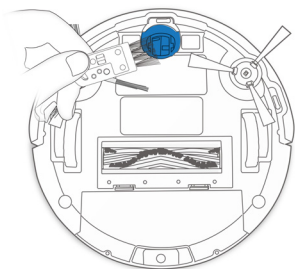
2



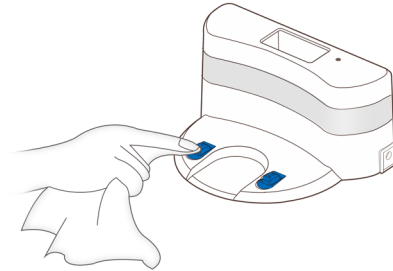
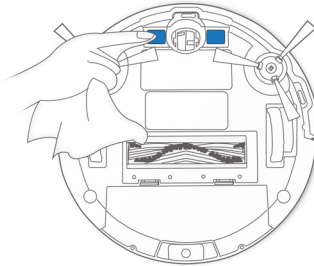
3



4.4 Overige onderdelen



Opmerking: Voordat u de oplaadcontacten en de oplaadpennen van het oplaadstation van de robot onderhoudt en schoonmaakt, schakelt u de robot UIT en trekt u de stekker van het oplaadstation uit.



4.5 Regulier onderhoud

Om de DEEBOT in topconditie te houden, dient u onderhoud uit te voeren en onderdelen te vervangen aan de hand van de volgende intervallen:

Robotonderdeel	Onderhoudsinterval	Vervangingsinterval
Zijborstel	Om de 2 weken	Om de 3-6 maanden
Hoofdborstel	Eenmaal per week	Om de 6-12 maanden
Sponsfilter/hoge-efficiëntiefilter	Eenmaal per week	Om de 3-6 maanden
Universeel wiel Valsensoren Stootrand Oplaadcontacten Oplaadpennen	Eenmaal per week	/

Om het onderhoud makkelijk te houden, wordt er een multifunctioneel hulpstuk voor reiniging meegeleverd. Wees er voorzichtig mee; het hulpstuk heeft scherpe randen.

Opmerking: ECOVACS produceert diverse vervangingsonderdelen. Neem contact op met de klantenservice voor meer informatie over vervangingsonderdelen.

5. Statusindicatielampje en alarmgeluiden

DEEBOT laat weten dat er iets mis is aan de hand van een alarmindicatielampje en -geluiden. Gedetailleerdere ondersteuning is beschikbaar via de ECOVACS-app en online op de website.

Wifi-indicatielampje

Scenario	Wifi-indicatielampje
De robot maakt schoon.	De AUTO-modusknop brandt WIT
De robot laadt op.	De AUTO-modusknop knippert WIT
De batterij van de robot is bijna leeg.	De AUTO-modusknop brandt ROOD
De robot heeft een probleem.	De AUTO-modusknop knippert ROOD
Het geprogrammeerd reinigingspatroon is ingeschakeld	Het Indicatielampje Schoonmaakmodus gaat branden

Alarmgeluiden

Alarmgeluid	Problemen	Oplossing
Één piepsignaal	Er is iets verstrikt geraakt in de hoofdborstel of zijborstel.	Reinig de hoofdborstel of de zijborstel zoals beschreven in Sectie 4 Onderhoud.
Twee pieptonen	Storing valsensoren	Gebruik een schoonmaakdoek om de valsensoren schoon te vegen.
Drie piepsignalen	De stofhouder is niet juist geïnstalleerd.	Zorg dat de stofhouder juist geïnstalleerd wordt. Als dit het geval is, neem de stofhouder dan eruit en plaats deze op de juiste wijze terug.
Voortdurend piepen	De robot zit vast of er is iets in het stuurwiel verstrikt geraakt.	Zet de robot terug op de grond of klop zachtjes op de stootrand. Reinig het stuurwiel zoals beschreven in Sectie 4 Onderhoud.

6. Probleemoplossing

Nr.	Storing	Mogelijke oorzaken	Oplossingen
1	De DEEBOT laadt niet op.	De DEEBOT staat niet AAN.	Zet de DEEBOT AAN.
		De DEEBOT heeft geen verbinding gemaakt met het oplaadstation.	Zorg ervoor dat de oplaadcontacten van de robot verbinding hebben gemaakt met de oplaadpennen van het oplaadstation.
		De accu is helemaal leeg.	Activeer de accu opnieuw. Zet de DEEBOT AAN. Plaats de DEEBOT op het oplaadstation en verwijder het apparaat na drie minuten opladen. Herhaal dit drie keer en laad de robot vervolgens normaal op.
2	De DEEBOT kan niet terugkeren naar het oplaadstation.	Het oplaadstation is niet correct geplaatst.	Kijk in sectie 3.2 hoe u het oplaadstation op correcte wijze kunt plaatsen.
3	De DEEBOT raakt bekneld tijdens het schoonmaken en stopt.	De DEEBOT is verstrikt geraakt in iets dat op de grond ligt (stroomdraden, gordijnen, franjes van een kleed, enzovoort).	De DEEBOT zal op verschillende manieren proberen zichzelf te bevrijden. Wanneer dit niet lukt, verwijder dan de obstakels handmatig en start opnieuw op.
4	De DEEBOT keert terug naar het oplaadstation voordat de schoonmaak is voltooid.	Als de accu leeg begint te raken, schakelt de DEEBOT automatisch over op de modus Terugkeer naar oplaadstation en keert uit zichzelf terug naar het oplaadstation om op te de laden.	Dit is normaal. Er is geen oplossing nodig.
		De schoonmaaktijden zijn afhankelijk van het vloeroppervlak, de complexiteit van de kamer en de geselecteerde schoonmaakmodus.	Dit is normaal. Er is geen oplossing nodig.

6. Probleemoplossing

Nr.	Storing	Mogelijke oorzaken	Oplossingen
5	De DEEBOT maakt niet automatisch schoon op de ingestelde tijd.	De functie voor tijdinstelling is geannuleerd.	Programeer de DEEBOT met de ECOVACS-app om op specifieke tijdstippen schoon te maken.
		De DEEBOT staat UIT.	Zet de DEEBOT AAN.
		De accu van de DEEBOT is bijna leeg.	Zorg dat de DEEBOT AAN staat en verbonden is met het oplaadstation, zodat de accu volledig is opgeladen en het apparaat te allen tijde kan worden gebruikt.
		De zuigmond van de robot is geblokkeerd en/of onderdelen zijn verstopt met vuil.	Schakel de DEEBOT UIT, maak de stofhouder schoon en leg de robot op zijn kop. Maak de zuigopening, zijborstels en hoofdborstel van de robot schoon zoals beschreven in Sectie 4.
		De zuigmond van de robot is geblokkeerd en/of onderdelen zijn verstopt met vuil.	Schakel de DEEBOT UIT, maak de stofhouder schoon en leg de robot op zijn kop. Maak de zuigopening, zijborstels en hoofdborstel van de robot schoon zoals beschreven in Sectie 4.
6	De DEEBOT maakt niet het hele schoonmaakgebied schoon.	Het schoonmaakgebied is niet opgeruimd.	Verwijder alle kleine objecten van de vloer en ruim het schoonmaakgebied op alvorens de DEEBOT begint met schoonmaken.
7	Het water komt niet uit het reservoir als de DEEBOT dweilt.	Er zit geen water meer in het reservoir.	Voeg water toe aan het reservoir.
		De wateruitgangen aan de onderkant van de DEEBOT zijn verstopt.	Controleer de wateruitgangen aan de onderkant en maak deze schoon.

6. Probleemoplossing

Nr.	Storing	Mogelijke oorzaken	Oplossingen
8	De DEEBOT kan geen verbinding maken met het wifi-thuisnetwerk.	Onjuist(e) gebruikersnaam of wachtwoord ingevoerd voor wifi-thuisnetwerk.	Voer de juist gebruikersnaam en het juiste wachtwoord in voor wifi-thuisnetwerk.
		De DEEBOT bevindt zich buiten bereik van het signaal van uw wifi-thuisnetwerk.	Zorg ervoor dat de DEEBOT zich binnen het bereik van het signaal van uw wifi-thuisnetwerk bevindt.
		Netwerkinstelling is gestart voordat de DEEBOT klaar was.	Zet de aan/uit-schakelaar AAN. Druk gedurende 3 seconden de RESET-knop in. De DEEBOT is klaar voor de netwerkinstelling wanneer er een deuntje wordt afgespeeld en het wifi-indicatielampje langzaam knippert.
		Het besturingssysteem van uw smartphone dient bijgewerkt te worden.	Werk het besturingssysteem van uw smartphone bij. De ECOVACS-app is compatibel met iOS 9.0 en hoger en met Android 4.0 en hoger.
9	Storing afstandsbediening (het bereik van de afstandsbediening is 5 m (16")).	De batterij in de afstandsbediening moet worden vervangen.	Vervang de batterij door een nieuwe en zorg dat deze op de juiste manier in de afstandsbediening is geplaatst.
		De DEEBOT is uitgeschakeld of de accu van de DEEBOT is bijna leeg.	Zorg ervoor dat de DEEBOT is ingeschakeld en volledig is opgeladen.
		Het infraroodsignaal kan niet worden verzonden omdat de infraroodzender op de afstandsbediening of de infraroodontvanger op de DEEBOT vuil is.	Gebruik een schone, droge doek om de infraroodzender op de afstandsbediening en de infraroodontvanger op de DEEBOT schoon te vegen.
		Er is andere apparatuur die storing veroorzaakt in het infraroodsignaal naar de DEEBOT.	Gebruik de afstandsbediening niet in de buurt van andere apparatuur die gebruik maakt van infraroodsignalen.

7. Technische specificaties

Model	DO3G.02		
Gebruiksspanning	14,4 VDC	Nominaal vermogen	25 W
Opladstation			
Nominale ingangsspanning	19 VDC	Nominale uitgangsstroom	0,6 A
Adaptermodel	YJS015F-1900600G/DK18-190060H-V		
Nominale ingangsspanning	100-240 VAC	Nominale ingangsstroom	0,5 A
Nominale uitgangsspanning	19 VDC	Nominale uitgangsstroom	0,6 A
Model afstandsbediening	RC1633A	Ingangsspanning	3 VDC
Uit-/stand-bymodusvoeding	Minder dan 0,50 W		
Netwerk-/stand-byvoeding	Minder dan 2,00 W		
Frequentiebanden en vermogen	Operationele frequentie: 2412 MHz - 2472 MHz		
	Maximaal zendvermogen: 19 dBm.		

Opmerking: Technische en ontwerpgegevens kunnen worden gewijzigd voor voortdurende productverbetering. Neem bij de bediening van deze apparatuur een minimale afstand van 20 cm in acht tussen de radiator en uw lichaam.

EU-Declaration of conformity

Document number: 0015

Manufacturer: Ecovacs Robotics Co., Ltd.

Address: No.108 Shihu Road(West) Wuzhong Zone Suzhou 215168 P.R. China.

We hereby declare that the following products listed below are in accordance with the provisions in the latest version of EC in this document.

Product designation: Automatic battery-operated cleaner

Brand: 

Model: DO3G, DO3G.11, DO3G.XX (X=0-9, presents different color /accessories)

Specification: Electrical appliances for household and similar purposes

EC Regulations or Directives:

RED	Directive 2014/53/EU
RoHS	Directive 2011/65/EU
WEE	Directive 2002/96/EC
REACH	Directive 1907/2006/EC
Eco-design	Directive 2009/125/EC

Standards the product is in conformity with:

EN 60335-2-2:2010 + A11:2012 + A1:2013	EN 55014-2:2015	EN301 489-17 V3.2.0(2017-03)
EN 60335-1:2012+A11:2014+AC:2014	EN 61000-3-2:2014	EN 62311:2008
EN 60335-2-29:2004 + A2:2010	EN 61000-3-3:2013	IEC62321:2008
EN 62233:2008	EN 300 328 V2.1.1	EN 50564: 2011
EN 55014-1:2006+A1:2009+A2:2011	EN301 489-1 V2.2.0(2017-03)	EN50581:2012

Signature: 

General Manager: Zhuang Jianhua

Date: 2018-04-16

Ecovacs Robotics Co., Ltd

No. 18 You Xiang Road, Wuzhong District, Suzhou City,
Jiangsu Province, China

DO3G.02-EU01-IM2018R00