



# WINBOT™ 880

Instructiehandleiding

Gefeliciteerd met de aankoop van uw ECOVACS ROBOTICS WINBOT! We hopen dat u er vele jaren plezier van hebt. We vertrouwen erop dat uw nieuwe robot u helpt uw huis schoon te houden zodat u meer tijd overhoudt voor andere dingen.

Slimme oplossingen. Meer genieten van het leven.

Als u situaties tegenkomt die niet in deze Instructiehandleiding worden beschreven, neem dan contact op met onze Klantenservice. Een technicus kan uw specifieke probleem oplossen of uw vraag beantwoorden.

Voor meer informatie kunt u terecht op de officiële website van ECOVACS ROBOTICS: [www.ecovacs.com](http://www.ecovacs.com)

Het bedrijf behoudt zich het recht voor om technische en/of ontwerpaanpassingen aan dit product aan te brengen in het kader van voortdurende verbetering.

**Bedankt dat u hebt gekozen voor een WINBOT!**

---

# Inhoud

---

1. Belangrijke veiligheidsinstructies .....	4
2. Inhoud van de verpakking .....	8
3. De WINBOT bedienen .....	10
4. Onderhoud .....	15
5. 3.5 Statusindicatielampje en -geluiden .....	18
6. Probleemoplossing .....	19
7. Technische specificaties .....	21

# 1. Belangrijke veiligheidsinstructies

---

Tijdens het gebruik van een elektrisch apparaat dienen altijd de basis voorzorgsmaatregelen te worden opgevolgd, waaronder het volgende:

## **LEES ZORGVULDIG ALLE INSTRUCTIES VOORDAT U DIT APPARAAT IN GEBRUIK NEEMT BEWAAR DEZE INSTRUCTIES**

1. Dit apparaat kan worden gebruikt door personen met verminderde lichamelijke, zintuiglijke of verstandelijke vermogens of gebrek aan ervaring en kennis, zolang ze onder toezicht staan of zijn geïnstrueerd over het gebruik van het apparaat op een veilige manier en op de hoogte zijn van het gevaar tijdens het gebruik. Kinderen mogen niet met het apparaat spelen. Het apparaat mag niet worden gebruikt als deze is gevallen, als er zichtbare tekenen van beschadiging zijn of als deze lekt. Houd het apparaat buiten het bereik van kinderen wanneer deze is aangesloten op de voedingsbron.
2. Gebruik niet in extreem warme of koude omgevingen (lager dan 0 °C/32 °F of boven 40 °C/104 °F, boven 65% luchtvochtigheid). Het apparaat kan worden gebruikt om ramen

aan de buitenkant mee te reinigen als het goed is vastgebonden aan de Safety Pod en als er weinig wind staat en het niet regent of sneeuwt.

3. Zorg ervoor dat het apparaat op de voedingsbron is aangesloten tijdens het schoonmaken. Het apparaat heeft een back-up-batterij die oplaadt tijdens het gebruik. De back-up-batterij voorziet het apparaat van stroom als deze losgekoppeld raakt of als de elektriciteit uitvalt.
4. Laat het apparaat nooit onbeheerd achter als deze op de voedingsbron is aangesloten.
5. ALLEEN voor huishoudelijk gebruik. Gebruik het apparaat niet in commerciële of industriële omgevingen.
6. Gebruik het apparaat niet op beschadigd glas.
7. Gebruik alleen accessoires die door de fabrikant worden aanbevolen of verkocht. Gebruik alleen de lichtnetadapter die door de fabrikant zijn geleverd.
8. Gelieve ervoor te zorgen dat de voltage van uw netvoeding overeenkomt met de spanning die is aangegeven op de adapter.
9. Gebruik het apparaat niet op een omlijst raam

# 1. Belangrijke veiligheidsinstructies

---

- met een lijst die smaller is dan 5 mm.
10. Gebruik het apparaat niet op natte of vette ramen.
  11. Bewaar het apparaat uit de buurt van hitte en brandbare materialen.
  12. Gebruik het apparaat niet als deze niet stevig tegen het glas is bevestigd of zichtbare tekenen van schade heeft.
  13. Om het risico van een elektrische schok te verminderen, mag u het apparaat niet in water of een andere vloeistof stoppen. Plaats of berg het apparaat niet op waar het in een bad of wastafel kan vallen of worden getrokken.
  14. Raak de stroomkabel of het apparaat niet met natte handen aan.
  15. Laad het apparaat niet in extreem warme of koude omgevingen op, want dit kan de levensduur van de batterij beïnvloeden.
  16. Plaats het apparaat tijdens het opladen niet op andere elektrische apparaten en houd het uit de buurt van vuur en vloeistof.
  17. Zorg ervoor dat u de stroomkabel niet beschadigt. Trek of draag het apparaat niet aan de stroomkabel, gebruik de stroomkabel niet als een handvat, sluit geen raam met de stroomkabel en zet geen zware gewichten op de stroomkabel. Houd de stroomkabel weg van hete oppervlakken.
  18. Gebruik het apparaat niet met een beschadigde stroomkabel of defect stopcontact. Gebruik het apparaat niet als deze niet goed werkt, is gevallen of beschadigd, buiten heeft gestaan of in contact met water is geweest. Het apparaat dient dan door de fabrikant of zijn technische dienst te worden gerepareerd om gevaar te voorkomen.
  19. Als de stroomkabel is beschadigd, dient deze door de fabrikant of zijn servicedienst te worden vervangen om gevaar te voorkomen.
  20. De stekker van het apparaat dient uit het stopcontact te zijn gehaald voordat u het reinigt of onderhoudt. Trek de stekker van de adapter niet uit het stopcontact door aan de stroomkabel te trekken.
  21. De back-up-batterij dient door de fabrikant of zijn technische dienst te worden vervangen om gevaar te voorkomen.
  22. De back-up-batterij dient te worden ver-

# 1. Belangrijke veiligheidsinstructies

---

- wijderd en weggegooid volgens de lokale wet- en regelgeving voordat u het apparaat afvoert.
23. De stekker van het apparaat dient uit het stopcontact te worden gehaald voordat de batterij wordt verwijderd voor het afvoeren van het apparaat.
  24. Gelieve gebruikte batterijen weg te gooien volgens de lokale wet- en regelgeving.
  25. Verbrand het apparaat niet, zelfs als dit ernstig is beschadigd. De batterijen kunnen ontploffen in het vuur.
  26. Het apparaat dient te worden gebruikt volgens de aanwijzingen in deze instructiehandleiding. Het bedrijf kan niet aansprakelijk of verantwoordelijk worden gehouden voor schades of letsels die door oneigenlijk gebruik zijn veroorzaakt.
  - 27. WAARSCHUWING:** Gebruik voor het opladen van de batterij alleen de afneembare voedingsunit EA10952 die bij het apparaat wordt meegeleverd.
  28. De robot bevat batterijen die alleen door vakbekwame personen dienen te worden vervangen.
  29. Voor de afstandsbediening zijn twee niet-oplaadbare AAA R03-batterijen nodig. Om de batterij van de afstandsbediening te vervangen, dient u de afstandsbediening om te draaien en op het batterijdeksel te drukken en deze te verwijderen. Verwijder de batterijen en plaats de nieuwe batterijen met de juiste polariteit. Monteer het batterijdeksel.
  30. Niet-oplaadbare batterijen mogen niet opnieuw worden opgeladen.
  31. Verschillende soorten batterijen of nieuwe en gebruikte batterijen mogen niet samen worden gebruikt.
  32. Batterijen van de afstandsbediening dienen te worden geplaatst met de juiste polariteit.
  33. Lege batterijen dienen uit het apparaat te worden verwijderd en op een veilige manier te worden afgevoerd.
  34. Als de afstandsbediening lange tijd ongebruikt wordt opgeslagen, dienen de batterijen te worden verwijderd.
  35. De voedingsterminals dienen niet kortgesloten te zijn.
  36. De stekker en de lichtnetadapter moeten binnenshuis gebruikt worden.

# 1. Belangrijke veiligheidsinstructies

Om te voldoen aan de vereisten voor blootstelling aan radiofrequenties dient tussen dit toestel en personen een scheidingsafstand van minstens 20 cm te worden gehandhaafd terwijl het wordt gebruikt.

Om de naleving hiervan te verzekeren, worden werkzaamheden op een kleinere afstand van het toestel niet aanbevolen. De antenne die voor deze zender wordt gebruikt, mag niet in combinatie met een andere antenne of zender worden gebruikt.

	<b>Klasse II</b>
	<b>Kortsluiting beveiligde geïsoleerde transformator</b>
	<b>Stroomvoorziening met schakelmodus</b>
	<b>Alleen geschikt voor gebruik binnenshuis</b>
	<b>Gelijkstroom</b>
	<b>Wisselstroom</b>

## Voor EU-landen

Voor informatie over de Europese Verklaring van overeenstemming, bezoek <https://www.ecovacs.com/global/compliance>

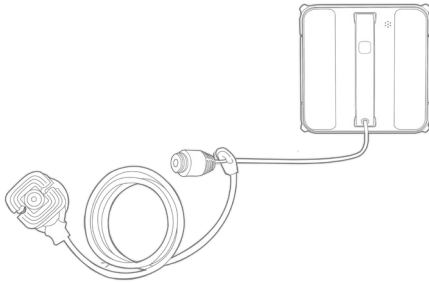


## Correcte verwijdering van dit product

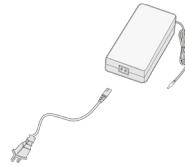
Dit symbool geeft aan dat dit product in de EU niet mag worden afgevoerd met overig huishoudelijk afval. Om eventuele schade aan het milieu of de gezondheid door ongecontroleerde afvalverwijdering te voorkomen, dient u het op verantwoorde manier te recyclen ter bevordering van het duurzaam hergebruik van materiële hulpbronnen. Om uw gebruikte apparaat te recyclen, dient u gebruik te maken van de retour- en inzamelsystemen of contact op te nemen met de winkel waar het product is gekocht. Zij kunnen dit product veilig voor u laten recyclen.

## 2. Inhoud van de verpakking en technische gegevens

### 2.1 Inhoud van de verpakking



WINBOT



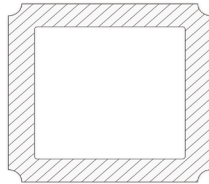
Adapter



Afstandsbediening +  
batterijen



WINBOT schoonmaakop-  
lossing



Schoonmaakpads



Glansdoek



Instructiehandleiding +  
snelstartgids

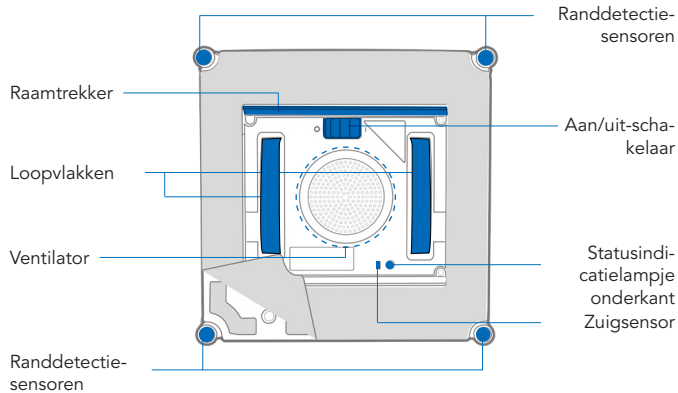
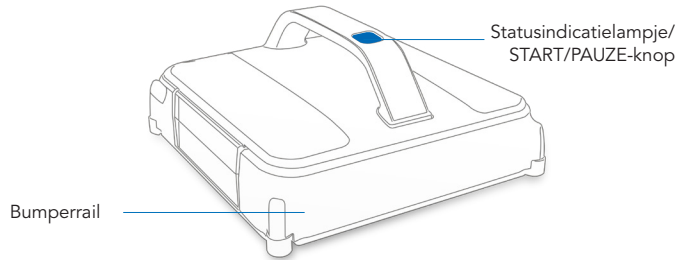
**Opmerking:** Figuren en illustraties dienen alleen ter referentie en kunnen afwijken van het daadwerkelijke uiterlijk van het product. Productontwerp en -specificaties kunnen zonder voorafgaande kennisgeving worden gewijzigd.



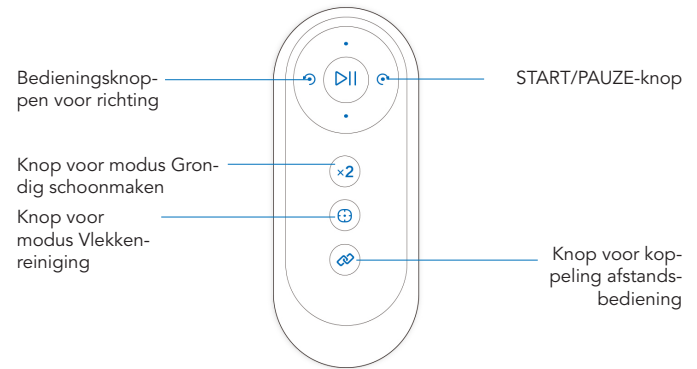
## 2. Inhoud van de verpakking en technische gegevens

### 2.2 Productoverzicht

#### WINBOT



### Afstandsbediening



#### Opmerking:

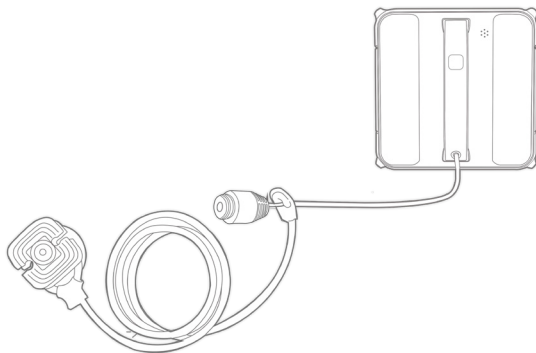
Om de batterijen in de afstandsbediening te vervangen, maakt u het batterijdeksel van de afstandsbediening los. Verwijder vervolgens de oude batterijen, plaats de batterijen met de juiste polariteit en schuif het batterijdeksel op de achterkant naar beneden totdat dit vastklikt.

## 3. Bediening van de WINBOT

---

### 3.1 Opmerkingen voordat u gaat schoonmaken

Zorg ervoor dat de Safety Pod en kabel met de WINBOT zijn verbonden voor gebruik. (Standaard verbonden. Verbreek de verbinding niet zomaar.)

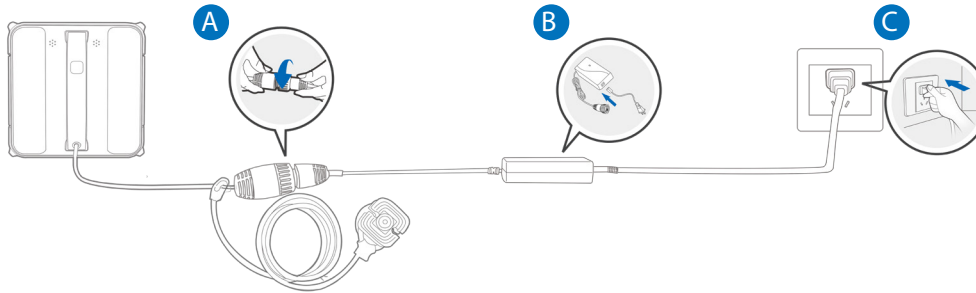


**Opmerking:** Gebruik de WINBOT niet op een omlijst raam met een lijst die smaller is dan 3 mm.

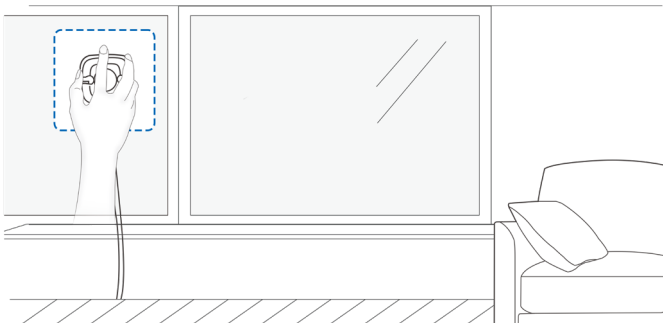
# 3. Bedienung van de WINBOT

## 3.2 Aan de slag

1 Sluit de WINBOT-voedingskabel, de lichtnetadapter en de stekker aan

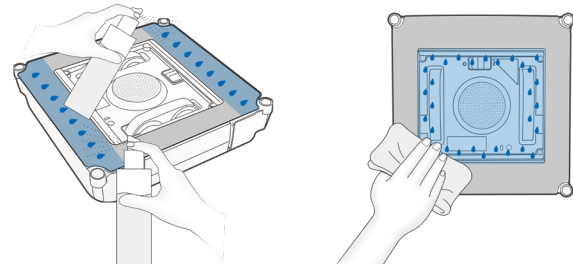


2 Bevestig de Safety Pod



Om de Safety Pod stevig op het glas te bevestigen: gebruik een droge doek om de bodem van de Safety Pod en de plek waar u de Safety Pod op het glas bevestigd te reinigen.

3 Reinigingspray

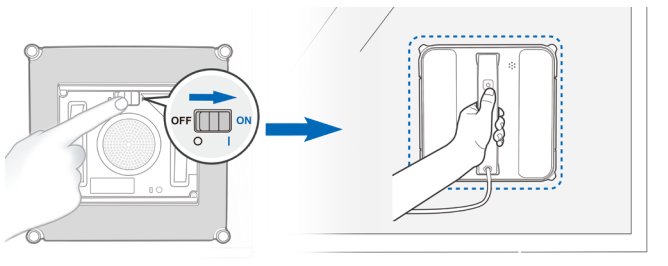


**Opmerking:** Spuit niet te veel Reinigingspray. Dit kan ertoe leiden dat de loopvlakken slippen.

## 3. Bediening van de WINBOT

### 4 Beginnen

Zet de aan/uit-schakelaar aan. Druk op de Start/Pauze-knop. Bevestig de WINBOT op het glas als u de ventilator hoort draaien. De WINBOT gaat aan de slag nadat deze met succes op het glas is bevestigd.



#### Opmerking:

Houd objecten uit de buurt van de ventilator van de WINBOT om blokkering te voorkomen.

Plaats de WINBOT op het raam op minstens 10 cm van de hoeken van het raam of andere obstakels.

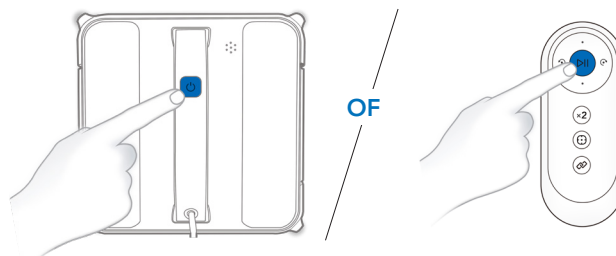
Maak eerst een gebied schoon om de WINBOT te plaatsen als het glas erg vuil of stoffig is.

## 3.3 Bediening tijdens het schoonmaken

### 1 Schoonmaakmodus selecteren

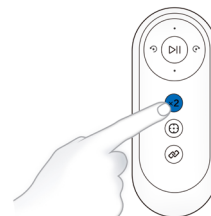
#### a. AUTO-schoonmaakmodus

Dit is de modus die het meest wordt gebruikt. Deze is het beste geschikt voor dagelijkse schoonmaakbeurten.



#### b. Modus Grondig schoonmaken

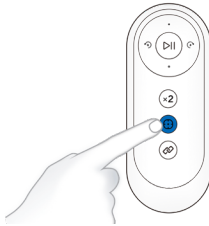
Deze modus kan worden gebruikt voor betere schoonmaakprestaties, omdat de WINBOT in twee afzonderlijke richtingen schoonmaakt.



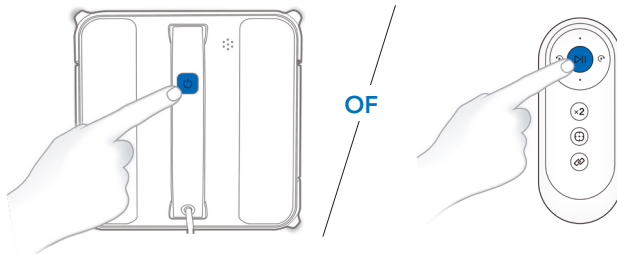
## 3. Bediening van de WINBOT

### c. Modus Vlekkenreiniging

Deze modus kan worden gebruikt voor een gebied met geconcentreerd vuil en stof.



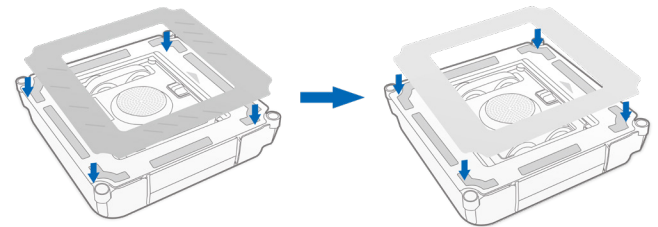
### 2 Pauzeren




**Opmerking:** De Bedieningsknoppen voor richting op de afstandsbediening kunnen niet gebruikt worden tot de WINBOT in de pauzestand staat.

### 3 De schoonmaakpad vervangen

Pauzeer de WINBOT en houd de knop  op de WINBOT gedurende 5 seconden ingedrukt om de WINBOT van het raam af te halen. Verwijder de vuile schoonmaakpad van de WINBOT en plaats er een nieuw, schoon exemplaar op.



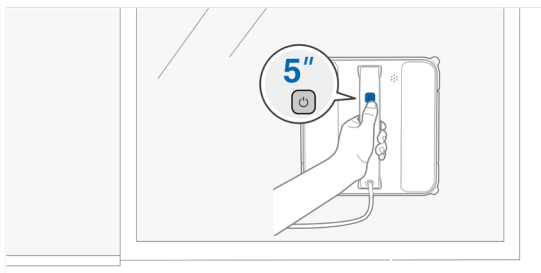
**Opmerking:** De grijze microvezelzijde is naar buiten gericht. Zorg ervoor dat de zijde met  is bevestigd aan de schoonmaakpadplaat van de WINBOT met dezelfde .

Zorg ervoor dat de schoonmaakpad correct is bevestigd. Zorg dat de schoonmaakpad de raamtrekkers of de randdetectiesensoren niet bedekt.

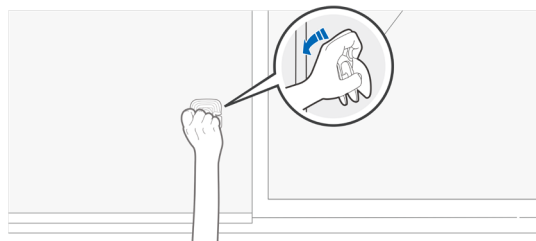
## 3. Bedienung van de WINBOT

### 3.4 Als de werkzaamheden voltooid zijn

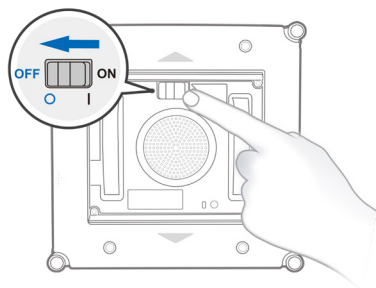
1 Verwijder de WINBOT



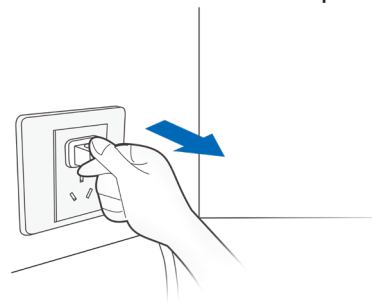
3 Verwijder de Safety Pod



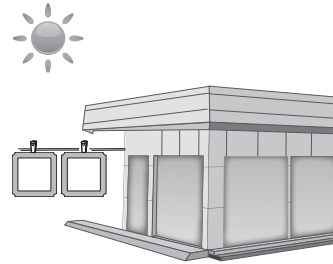
2 Zet de WINBOT uit.



4 Trek de stekker van de WINBOT uit het stopcontact



### 4.1 Schoonmaakpad



#### Opmerking:

Reinig de schoonmaakpad met een mild schoonmaakmiddel

Gebruik GEEN natte schoonmaakpads op de WINBOT, omdat het apparaat dan van het raam kan vallen.

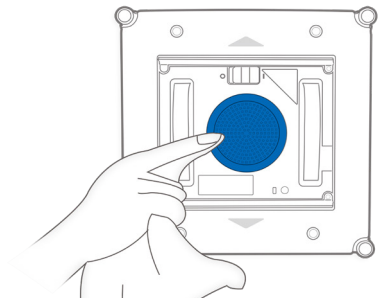
Was de schoonmaakpad regelmatig om de levensduur te verlengen.

Als de schoonmaakpad slijt of niet langer precies op de klittenband past, dan dient u deze door een nieuwe te vervangen voor de beste schoonmaakresultaten.

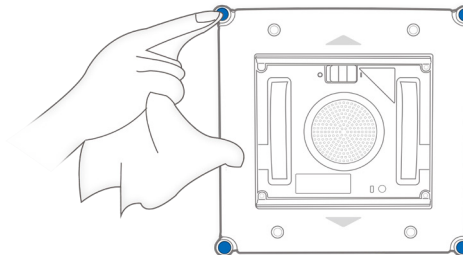
## 4. Onderhoud

### 4.2 Ventilator, zijrollers, randdetectiesensoren en raamtrekkers

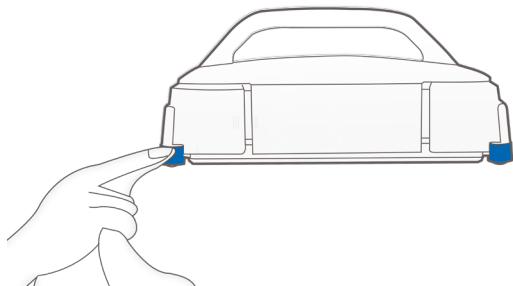
Ventilator



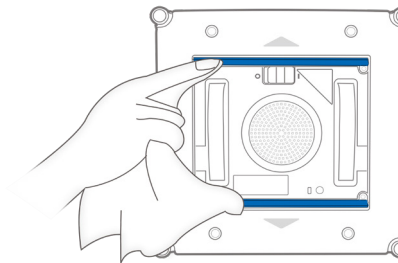
Randdetectiesensoren



Zijrollers



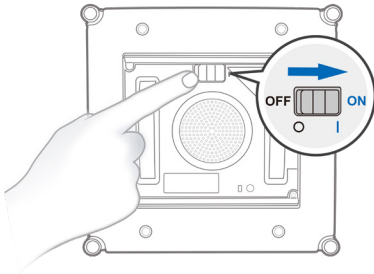
Raamtrekkers



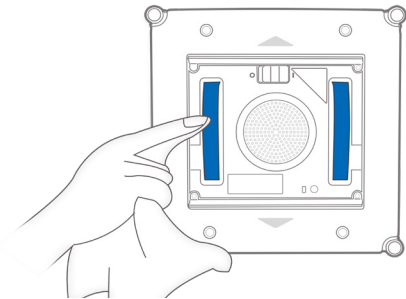


### 4.3 Loopvlakken

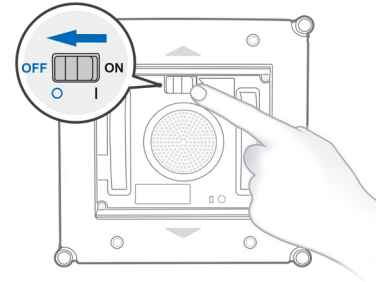
1



2



3




**Opmerking:**



Inspecteer de loopvlakken door de bedieningsknoppen voor richting op de afstandsbediening te gebruiken. Stop de loopvlakken als er vuil op zit.

## 5. Statusindicatielampje

---

Het statusindicatielampje knippert langzaam BLAUW.	Dit is normaal. De WINBOT is gepauzeerd of aan het opladen.
Het statusindicatielampje brandt niet meer BLAUW.	Dit is normaal. De WINBOT schakelt over naar de slaapstand. Druk op  om de WINBOT uit de slaapstand te halen.
Het statusindicatielampje brandt ononderbroken BLAUW.	Dit is normaal. De WINBOT heeft zich met succes aan het glas te hechten en is klaar om schoon te maken.
Het statusindicatielampje knippert ROOD.	WINBOT heeft een probleem. Kijk in sectie 6 Probleemoplossing voor meer informatie.
Het statusindicatielampje brandt ononderbroken ROOD	De batterij van de WINBOT is bijna leeg, haal de WINBOT van het raam af.
De WINBOT laat piepsignalen horen.	De WINBOT laat in de volgende situaties piepsignalen horen: De WINBOT wordt ingeschakeld. De WINBOT is klaar met de reiniging. WINBOT heeft een probleem.

## 6. Probleemoplossing

NR.	Storing	Mogelijke oorzaken	Oplossingen
1	De WINBOT kan niet bediend worden met de afstandsbediening.	De afstandsbediening is niet gekoppeld met de WINBOT (de WINBOT is gekoppeld met de bijbehorende afstandsbediening. Als de afstandsbediening ontkoppeld wordt of vervangen wordt, dan kunt u deze opnieuw koppelen met de WINBOT).	Houd binnen 5 seconden na het inschakelen van de WINBOT  op de WINBOT en  op de afstandsbediening tegelijkertijd ingedrukt. De koppeling is voltooid als de WINBOT een pieptoon geeft en ROOD en GROEN knippert.
2	De WINBOT maakt tijdens het schoonmaken een onregelmatig patroon.	Er zit te veel vuil en gruis op het glas.	<p>A. Spuit extra reinigingspray op de schoonmaakpad.</p> <p>B. Maak de loopvlakken schoon als beschreven in Sectie 4.</p> <p>C. Vervang de schoonmaakpad en start de schoonmaakcyclus opnieuw.</p> <p>D. Gebruik de afstandsbediening om de reiniging aan te sturen met de bedieningsknoppen voor de richting op de afstandsbediening.</p> <p>E. Maak het raam eerst handmatig schoon en gebruik daarna de WINBOT voor een regelmatige reiniging.</p> <p>* De WINBOT is bedoeld voor onderhoudsreiniging van gewone ramen. Dit product is NIET ontworpen voor zware schoonmaak of om een raam de eerste keer te reinigen.</p>
		De schoonmaakpad is te vuil.	
		De schoonmaakpad is te nat.	
		De loopvlakken zijn te vuil.	
		De loopvlakken zijn versleten.	Controleer het oppervlak van de loopvlakken en kijk of er sprake is van zware slijtage, scheurtjes of breuken. Als dit het geval is, neem dan contact op met de klantenservice.
3	De WINBOT beweegt niet.	De schoonmaakpad is bevestigd	Controleer het oppervlak van de loopvlakken en kijk of er sprake is van zware slijtage, scheurtjes of breuken. Als dit het geval is, neem dan contact op met de klantenservice.
		Er zit een gat in het glasoppervlak.	Houd de veiligheidskabel of de WINBOT-stroomkabel vast. Druk ondertussen op de bedieningsknoppen voor de richting op de afstandsbediening om de WINBOT de het gat of obstakel te laten passeren.
		De schoonmaakpadplaat is geblokkeerd door kleine obstakels op het glas.	
4	De WINBOT beweegt moeizaam of beweegt in een cirkel.	De loopvlakken zitten vast.	Controleer of er stof of vuil op de loopvlakken zit. Als dat het geval is, maak dan de loopvlakken schoon als beschreven in Sectie 4. Start de WINBOT opnieuw. Neem contact op met de klantenservice als het probleem aanhoudt.

## 6. Probleemoplossing

NR.	Storing	Mogelijke oorzaken	Oplossingen
5	De WINBOT blijft hangen of beweegt tijdens het schoonmaken in een onregelmatig patroon.	De bumperrail zit vast.	Haal de WINBOT van het raam af. Controleer of de bumperrail vastzit. Maak de bumperrail schoon en start de WINBOT opnieuw. Neem contact op met de klantenservice als het probleem aanhoudt.
		De bumperrail is stuk.	
6	De WINBOT blijft hangen of beweegt tijdens het schoonmaken in een onregelmatig patroon.	De randdetectiesensoren wijzen op een afwijking.	A. Verwijder de schoonmaakpad en breng deze opnieuw aan. Zorg ervoor dat deze de randdetectiesensoren niet bedekt of belemmert. B. Maak de randdetectiesensoren schoon als beschreven in sectie 4. C. Neem contact op met de klantenservice als het probleem aanhoudt.
		Storing van de ventilator.	A. Maak de ventilator schoon als beschreven in Sectie 4. B. Neem contact op met de klantenservice als het probleem aanhoudt.
7	De WINBOT stopt met bewegen nadat hij op het glas is bevestigd.	De WINBOT bevindt zich te dicht bij de rand van het glas of obstakels.	Gebruik de bedieningsknoppen voor de richting op de afstandsbediening om de WINBOT uit de buurt van het probleemgebied en minimaal 10 cm van de raamhoeken en obstakels te verplaatsen. Start de WINBOT opnieuw. Of haal de WINBOT van het raam en plaats deze op minstens 10 cm van de hoeken van het raam of andere obstakels. Start de WINBOT opnieuw.
8	De WINBOT zit vast, kan niet bewegen en kan niet worden gestuurd via de afstandsbediening.	De WINBOT zit vast door obstakels.	Bevestig de Safety Pod en kabel op stevige wijze. Houd het stroomsnoer van de WINBOT vast en gebruik ondertussen de bedieningsknoppen voor de richting om de WINBOT weg te verplaatsen van de plek waar deze vastzit. Neem contact op met de klantenservice als het probleem aanhoudt.

## 7. Technische specificaties

<b>WINBOT-model</b>	<b>WB10G</b>		
Nominale ingangsstroom	24 V $\equiv$ 3,75 A	Nominaal vermogen	80 W
<b>Afstandsbediening</b>			
<b>Model</b>	<b>RC1712</b>		
Nominaleingangsspanning	3 V $\equiv$		
<b>Adapter: EA10952</b>			
Ingang: 100-240 V $\sim$ 50-60 Hz 1,5 A		Uitgang: 24 V $\equiv$ 3,75 A	
Uit-/stand-bymodusvoeding	Minder dan 0,50 W	Frequentie	2437 MHz

Uitvoervermogen draadloze module lager dan 100 mW.

**Opmerking:** Technische en ontwerpgegevens kunnen worden gewijzigd voor voortdurende productverbetering.

**Ecovacs Robotics Co., Ltd**

No. 18 You Xiang Road, Wuzhong District, Suzhou City,  
Jiangsu Province, China

451-1907-0900 A00